



# Pla de Joventut de Guadassuar 2020-2025



GENERALITAT  
VALENCIANA

**IVAJ**

Institut Valencià  
de la Joventut



AJUNTAMENT  
DE GUADASSUAR

**PUNT  
JOVE**  
GUADA

**“ Vull que hi haja un lloc en el món on les persones puguen participar en les diferències dels altres d'una manera que siga redemptora, plena d'esperança i possibilitat ”**

**bell hooks**

**Redacció, disseny, elaboració i maquetació:**

Joan Talavera Puig, tècnic de joventut de l'Ajuntament de Guadassuar.  
Comissió de treball intermunicipal Guadassuar-Carcaixent-Montserrat.

**Any de publicació:**

2022

# ÍNDEX DE CONTINGUTS

01

Introducció

02

Context  
normatiu

03

Directrius i  
principis rectors

04

Reptes i  
objectius

05

Anàlisi  
diagnòstic de la  
realitat

06

Anàlisi  
diagnòstic de la  
realitat

07

Línies  
estratègiques  
d'intervenció

08

Avaluació i  
seguiment

09

Referències



# 1

## **INTRODUCCIÓ**

# INTRODUCCIÓ

El Pla Local de Joventut de Guadassuar pel període 2020-2025 és el document que recull les línies estratègiques, els projectes i les accions que estructuraran les polítiques de joventut municipals al llarg dels pròxims anys.

Entenem que aquestes polítiques de joventut han de ser construïdes de manera conjunta entre l'Administració, les persones joves i els diversos professionals que desenvolupen la seua tasca al territori. És per això que la participació dels i les joves, així com la de la resta d'agents vinculats a la realitat juvenil i al desenvolupament de les polítiques de joventut, ha estat un pilar fonamental en l'elaboració d'aquest Pla.

L'objectiu general del Pla Local de Joventut és vetlar i acompanyar el procés per esdevenir joves amb autonomia, persones capaces de gestionar adequadament el seu procés d'emancipació i fomentar la participació que ha de permetre construir comunitat i enriquir-se personalment de forma integral.

Aquest document compta amb una doble finalitat. Per una banda, es tracta d'un eina d'anàlisi de la realitat juvenil, on s'inclouen dades quantitatives i qualitatives a través de les quals s'obté una visió general de les problemàtiques, les necessitats, els interessos i les expectatives de les persones joves del municipi.

Per una altra banda, i gràcies a aquesta informació recollida, també suposa un instrument de reflexió per a dissenyar i estructurar accions futures i prendre decisions al voltant de les intervencions que es desenvolupen, ordenar els recursos disponibles i planificar-los per tal d'oferir una resposta eficient als seus interessos i necessitats, i garantir així els drets de les persones joves.



# 2

**CONTEXT  
NORMATIU**

## CONTEXT NORMATIU

El context normatiu en el qual es recolza el Pla Local de Joventut de Guadassuar 2020-2025 s'organitza en diversos nivells amb la finalitat de facilitar-ne la comprensió i relació.

### INTERNACIONAL

- Convenció dels Drets de l'Infant. Organització de les Nacions Unides.
- Agenda 2030 per al Desenvolupament Sostenible. Organització de les Nacions Unides.
- Pla d'Acció 2016- 2021. Organisme Internacional de Joventut per a Iberoamèrica.
- Llibre blanc de Polítiques Públiques de Joventut. Organisme Internacional de la Joventut amb la col·laboració de l'Institut Nacional d'Administració Pública (INAP) i el Centre Latinoamericà sobre Joventut (2018).

### EUROPEU

- Llibre blanc de la Joventut. Comissió Europea (2001).
- Pacte Europeu per a la Joventut. Consell Europeu (2005).
- Estratègia del PNUD per a la joventut 2014-2017. Programa Nacions Unides per al desenvolupament.

### ESTATAL

- Constitució Espanyola. Article 9.2 sobre el principi d'igualtat material i article 4

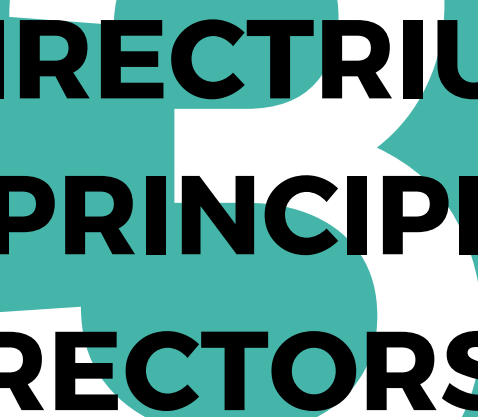
8, sobre la participació de la joventut.

Ordre del 20 de setembre de 2000 del Ministeri de Treball i Assumptes socials

- per la qual es crea l'Agència Nacional Espanyola per a l'aplicació del programa comunitari "La Joventut amb Europa".
- Llei 27/2013, de 27 de desembre, de racionalització i sostenibilitat de l'Administració Local.
- Estratègia Joventut a Espanya 2020. Comissió Interministerial per a la Joventut.

### AUTONÒMIC

- Estatut d'Autonomia de la Comunitat Valenciana. Article 49, apartat 27.
- Llei 12/2008, de 3 de juliol, de la Generalitat, de Protecció Integral de la Infància i l'Adolescència de la Comunitat Valenciana.
- Llei 15/2017, de 10 de novembre, de la Generalitat, de Polítiques Integrals de Joventut. Modificada en l'art 1, 35 I 17 per la Llei 3/2020 de 30 de desembre de la Generalitat, de mesures fiscals, gestió administrativa i financera i d'organització de la Generalitat 2021.
- Llei 26/2018, de 21 de desembre, de la Generalitat, de drets i garanties de la infància i l'adolescència.
- Decret 86/2015, de 5 de juny, del Consell, pel qual es desenvolupa reglamentàriament la Llei 18/2010, de 30 de desembre, de la Generalitat, de joventut de la Comunitat Valenciana.
- Estratègia Valenciana de Joventut. 2019.



**DIRECTRIUS  
I PRINCIPIS  
RECTORS**



## DIRECTRIUS I PRINCIPIS RECTORS

Aquest document es fonamenta en 7 principis rectors interconnectats, que estableixen una manera d'entendre i desenvolupar les polítiques de joventut, i que tenen per objectiu empoderar la joventut com a agent de canvi social i augmentar la qualitat de les intervencions, d'aquesta manera s'assegura així un abordatge integral de les seues inquietuds i necessitats.

**Principi de qualitat:** Condició indispensable en tots i cadascun dels serveis, recursos i accions que s'ofereixen a la joventut, que han de respondre a criteris de qualitat, eficiència i eficàcia. És necessari que es facen sobre el coneixement constant de la realitat juvenil i del seu entorn social, i que s'adeqüen a les seues necessitats i expectatives.

**Principi de proximitat:** Facilitar l'accessibilitat de les persones joves als recursos al seu abast i adaptar aquests, sempre que siga possible, a les seues necessitats.

**Principi de corresponsabilitat i transversalitat:** Els i les agents institucionals i socials participen amb responsabilitat compartida, basant-se en la visió integral del jovent i perseguint el seu benestar biopsicosocial. La transversalitat implica incorporar la perspectiva juvenil a les diferents àrees de treball de l'Administració, i establir metodologies de treball conjunt i coordinat.

**Principi d'inclusió i igualtat:** Les polítiques de joventut han de generar oportunitats per al desenvolupament de la població jove tenint en compte la diversitat i les necessitats diferencials del col·lectiu, amb mesures inclusives i igualitàries que rebutgen qualsevol expressió de violència i discriminació (per sexe, gènere, edat, origen cultural i ètnic, orientació sexual, classe social...).

**Principi d'innovació:** Les polítiques de joventut han de ser creatives i innovadores, i han de fer servir els recursos al nostre abast i aplicar aquest principi al contingut, la metodologia i l'execució de les accions.

**Principi de democràcia:** És important establir estratègies de complementarietat i coordinació de les diverses figures professionals que actuen sobre la joventut. Així com implementar mecanismes participatius que empoderen i impliquen les persones joves en totes les fases de les polítiques de joventut i el seu entorn.

**Principi de visibilitat:** Perquè les polítiques de joventut resulten efectives, s'ha de donar visibilitat a les accions i els programes que es desenvolupen, i adaptar els canals i els continguts a les necessitats de la població jove.

# 4

**REPTES I  
OBJECTIUS**

## REPTES I OBJECTIUS

**L'objectiu general del Pla Local de Joventut és vetlar i acompanyar el procés per esdevenir joves amb autonomia, persones capaces de gestionar adequadament el seu procés d'emancipació i fomentar la participació que ha de permetre construir comunitat i enriquir-se personalment de forma integral.**



D'aquesta manera, els objectius específics que s'estableixen són:

- Realitzar el diagnòstic de la realitat jove del municipi.
- Establir conclusions, propostes i activitats adaptades a la realitat dels joves.
- Adaptar l'assessorament i la informació juvenil al diagnòstic de la realitat jove.
- Involucrar els serveis i les àrees municipals en l'elaboració del Pla Local de Joventut.
- Crear un pla integrador on es recullen les aportacions dels diversos agents implicats a nivell municipal.
- Aplicar els principis de l'Estratègia Valenciana de Joventut (EVJ) i fomentar l'empoderament de les persones joves.
- Detectar les necessitats dels joves de manera directa per tal de vincular-les amb els recursos i serveis interns i /o externs.
- Fomentar la participació de les persones joves en l'àmbit de les polítiques locals de joventut.
- Apropar la informació sobre els recursos i serveis per a joves mitjançant diverses vies i recursos d'informació, orientació i assessorament, així com de l'oferta de la Xarxa Jove i l'Institut Valencià de la Joventut (IVAJ), que responguen a les demandes i propostes dels mateixos joves.
- Afavorir l'èxit en la trajectòria educativa de les persones joves.
- Facilitar la incorporació laboral de les persones joves.
- Acompanyar i donar suport en la transició domiciliària de les persones joves.
- Promoure la vida saludable de les persones joves.
- Avançar cap a l'autonomia, el desenvolupament personal i la participació en allò col·lectiu de les persones joves.

# 5

**DISSENY I  
ESTRUCTURA**

## DISSENY I ESTRUCTURA

La proposta que s'articula respon a un model participatiu, ampli i obert, que atén a l'Estratègia Valenciana de la Joventut, i que aposta per espais de relació entre la joventut i l'Administració.

La població jove i altres agents vinculats a aquest col·lectiu lideren el procés de detecció de necessitats, realització de propostes i suggeriments, amb el suport tècnic de l'Administració local en l'aportació de ferramentes, recursos i guia necessària. Es genera així un procés de reflexió compartida que dona resposta a les inquietuds de les persones joves del municipi i les dota de les eines suficients i adequades perquè tinguen, en les seues mans, les condicions idònies per a construir els seus respectius projectes de vida.

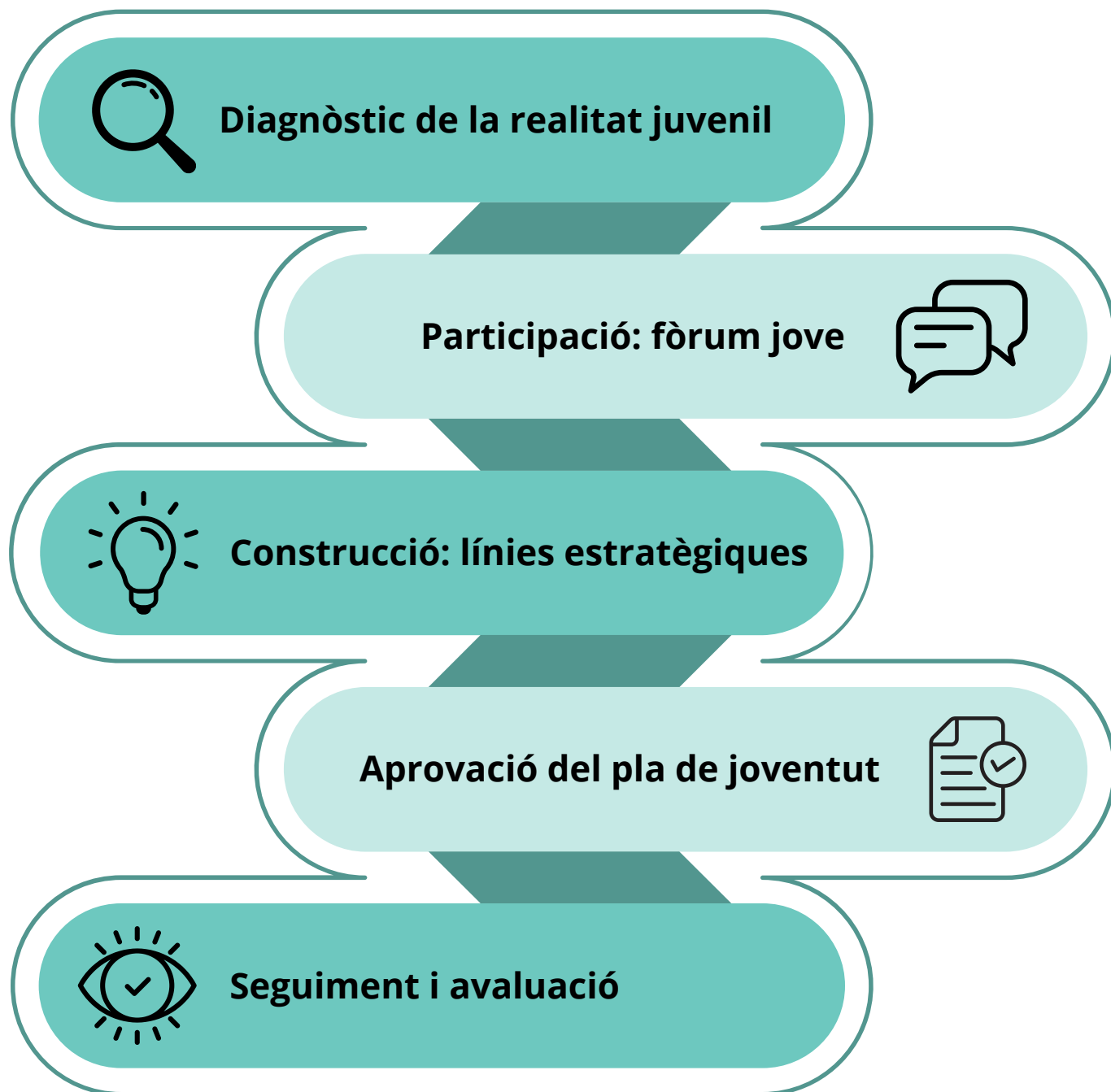
Aquest treball coordinat, transversal i interrelacionat permet conèixer, decidir i dirigir, de manera compartida, les polítiques de joventut del municipi amb l'objectiu de garantir l'existència de

recursos i entorns adequats per tal que la condició juvenil es pugui transitar amb plenitud d'opcions i capacitats, i es done l'oportunitat a la joventut de poder aprendre, poder intervenir fluidament en el seu entorn social, poder experimentar en tots els camps del seu interès i, en conseqüència, poder prendre decisions en llibertat i desenvolupar projectes que donen resposta a les seues necessitats, inquietuds i interessos.

Es genera així un document viu i dinàmic, on es recull el model i les accions relacionades amb les polítiques de joventut que s'han de desplegar al nostre municipi en un futur immediat. S'ofereix una perspectiva global que contemple diferents àmbits d'actuació, el que permet poder focalitzar els esforços i recursos que s'han de mobilitzar.

Aquest procés s'ha realitzat d'acord amb 5 fases diferenciades, representades en el diagrama que es mostra a continuació.





Gràfic 1. Fases d'elaboració del Pla de Joventut de Guadassuar 2020-2025.

Font: elaboració pròpia.

## **Fase de diagnòstic de la realitat juvenil**

La fase de diagnòstic permet conèixer la situació de partida dels i les joves i les polítiques que els afecten amb l'objectiu de planificar, de manera més fonamentada, les polítiques de joventut que es portaran a terme durant la vigència del Pla Local de Joventut.

Les dades estadístiques de la realitat juvenil es recullen tenint en compte la informació proporcionada per dos elements clau. L'anàlisi dels resultats de les entrevistes semiestructurades i qüestionaris a la població jove i la totalitat d'agents municipals que intervenen envers aquest col·lectiu i, per altra banda, la revisió de les dades estadístiques disponibles a les bases de dades tant municipals com d'altres àmbits territorials de referència, com són la comarca de la Ribera Alta, la Província de València, el País Valencià, l'Estat Espanyol i la Unió Europea.

## **Fase de participació: fòrum jove**

El Fòrum Jove és una eina de participació de duració concreta, amb vocació de ser periòdica, mitjançant la qual les administracions públiques i les persones joves dialoguen i treballen conjuntament per a construir les polítiques públiques territorials i sectorials.

Com estableix a la Llei 15/2017 de 10 de novembre de polítiques integrals de joventut: «Les entitats juvenils i les administracions públiques impulsaran fòrums amb les persones joves del seu

àmbit territorial. Els poders públics donaran suport als processos de participació i consulta, i vetllaran perquè es regisquen pels principis de màxima transparència, representativitat, eficàcia, incidència i igualtat d'oportunitats».

D'aquesta manera, el I Fòrum Jove de Guadassuar suposa un espai perquè les persones joves debaten i reflexionen sobre els resultats obtinguts en la fase de diagnòstic així com sobre les seues inquietuds, necessitats i propostes, juntament amb els agents locals que tenen relació amb aquest col·lectiu.

Els resultats de la diagnosi van ser contrastats conjuntament amb joves de Guadassuar en una jornada participativa celebrada el dissabte 24 de setembre de 2022. Al llarg del matí, es va treballar per definir, tenint en compte els eixos del pla, quines eren les seues inquietuds, necessitats, potencialitats i propostes com a ciutadans de Guadassuar.

## **Fase de construcció: línies estratègiques**

Aquesta part és la cristallització de tot el procés previ. Una vegada recollit el diagnòstic, inclòs el procés participatiu, es recull tota la informació en guies que mostren les intervencions que es desenvoluparan, per eixos i àmbits.

Durant aquesta fase s'incorporen al document en redacció les línies estratègiques i les propostes generades en les fases anteriors del Pla Local de Joventut de Guadassuar.

## **Fase d'aprovació del Pla Local de Joventut**

Conclòs el treball de les anteriors fases, es porta a terme l'aprovació del primer Pla Local de Joventut de la nostra localitat.

Durant aquesta fase es fa públic el contingut del Pla Local de Joventut, i es coneixen les dades generades en les fases anteriors. Suposa un punt de partida per a engegar les accions que es recullen en ell, i posar a disposició els esforços i recursos per intervenir i generar canvis positius, significatius i consistents.

## **Fase de seguiment i avaluació**

Amb l'objectiu de garantir un correcte desenvolupament del Pla Local de Joventut, s'estableix un model de seguiment i avaluació periòdica i continuada de totes les accions incloses al document i dels resultats.





**ANÀLISI I  
DIAGNÒSTIC  
DE LA  
REALITAT  
JUVENIL**

# ANÀLISI I DIAGNÒSTIC DE LA REALITAT JUVENIL

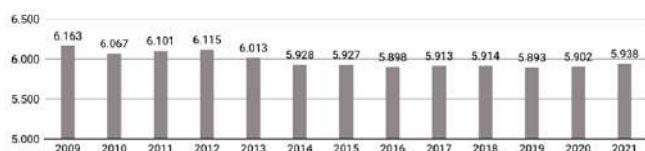
## ANÀLISI DE LES DADES ESTADÍSTIQUES I ELS RECURSOS MUNICIPALS

### DADES ESTADÍSTIQUES DE POBLACIÓ

#### Evolució demogràfica

Segons la informació proporcionada per l'Institut Nacional d'Estadística (INE), l'any 2021 el nombre d'habitants a Guadassuar és de 5.938, 36 habitants mes que el l'any 2020.

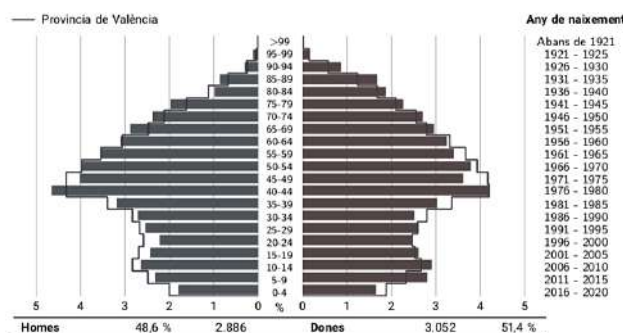
Si analitzem el gràfic inclòs a continuació, podem observar l'evolució de la població a Guadassuar els últims anys on s'aprecia una lleugera reducció de la població, situant-se aquesta en 6.115 habitants al 2012 i una pujada al 2021 amb 5.938 habitants.



Gràfic 2. Evolució de la població de Guadassuar.

Font: Institut Valencià d'Estadística

#### Piràmide de població



Gràfic 3. Piràmide de població.

Font: Institut Valencià d'Estadística

La mitjana d'edat dels habitants de Guadassuar és de 44,28 anys, 1,98 anys mes que fa un lustre que era de 42,30 anys.

La població menor de 18 anys a Guadassuar és de 1.017 (486 homes i 531 dones), el 17,1%. La població entre 18 i 65 anys a Guadassuar és de 3.682 (1.865 homes i 1.817 dones), el 62,0%. I la població major de 65 anys a Guadassuar és de 1.239 (535 homes i 704 dones), el 20,9%.

Tenint en compte les dades repartides per trams d'edat quinquennals, es pot observar una població de 305 persones d'entre 10 i 15 anys (138 homes i 167 dones), 299 habitants d'entre 15 i 20 anys (144 homes i 155 dones), 279 persones entre 20 i 25 anys (132 homes i 147 dones) i, per últim, els habitants entre 25 a 30 anys ascendeixen a 306 (151 homes i 155 dones). S'han destacat aquesta franja d'edat considerant la definició de persona jove que assenyala l'IVAJ, recollida a la llei 15/2017.

## Indicadors demogràfics

Per a analitzar adequadament el context en el qual se situen els índexs demogràfics de Guadassuar en 2021 s'han revisat tant les dades municipals com les provincials i autonòmiques.

La taxa de dependència expressa la proporció de persones dependents sobre la població activa, que es troba en edat de treballar. Com s'aprecia en la taula, el valor municipal és el 58,3%, per damunt de les mitjanes provincials i autonòmiques que es troben en un 53,1 i 53,8 %, respectivament.

Si atenem a les dades de dependència en persones menors de 16 anys situem la xifra en 23,5%, lleugerament per damunt de les mitjanes provincials i similars a les autonòmiques comparades. La taxa de dependència en població major de 64 anys és de 34,8 %, significativament major a la resta de mitjanes territorials que tenen uns valors propers al 30%.

L'índex d'envelliment és el quocient entre el nombre de persones majors de 64 anys i el de joves menors de 16 anys. S'expressa en tant per cent i es tracta d'un indicador que permet observar les transferències intergeneracionals. En el cas de Guadassuar aquesta taxa és del 148,5%, significativament major als valors de la província de València (126,9%) i la Comunitat Valenciana (128'9%).

La taxa de longevitat a Guadassuar, que està relacionada amb l'esperança de vida, es troba en un 50,3%, mentre que les

mitjanes provincials i autonòmiques es situen en 48,8% i 48,1%.

La taxa de maternitat, que relaciona la població de 0 a 4 anys amb les dones en edat fèrtil, se situa en uns valors propers a la resta de territoris, encara que segueix sent sensiblement més baixa.

Taxa de tendència del municipi es situa en 67,2%, un valor inferior a les mitjanes provincials i autonòmiques que mostren un percentatge del 80,6% i 81,45%, respectivament.

Finalment, trobem l'índex de renovació de la població activa, que relaciona els estrats d'edat d'aquelles persones que s'inicien en el mercat laboral amb aquelles que es retiren. Les xifres recollides mostren que aquest reemplaçament no és equànim, ja que la taxa és inferior al 100%, la qual cosa implica un major nombre de futures persones jubilades que de treballadores. No obstant açò, el valor de Guadassuar, amb un 74,1% és sensiblement més baix comparant-ho amb les xifres de la resta de territoris.

## Habitants segons el seu lloc de naixement

Segons les dades publicades per l'INE procedents del padró municipal de 2021 el 54.09% (3.212) dels habitants empadronats en el Municipi de Guadassuar han nascut en aquest municipi, el 35.84% han emigrat a Guadassuar des de diferents llocs d'Espanya, el 31.05% (1.844) des d'altres municipis de la província de València, el

0.72% (43) des d'altres províncies de la Comunitat Valenciana, el 4.06% (241) des d'altres comunitats autònomes i el 10.07% (598) han emigrat a Guadassuar des d'altres països.

### **Població estrangera**

Segons les dades oferides per l'INE en l'estadística del Padró, els habitants empadronats a Guadassuar al 2021 que han nascut en altres països ascendeixen a 598.

Les persones procedents de Ucraïna representen el percentatge més nombrós de la població immigrant (25,8%), seguides de les procedents de França (14,4%), Romania (10,5%), Marroc (7,5%) i Colòmbia (6,2%).

### **Residents a l'estranger**

Segons les dades publicades per l'INE en el CERA (Cens Electoral d'espanyols residents a l'estranger) a 1 de Novembre de 2021, els espanyols que resideixen habitualment a l'estranger o han traslladat a l'estranger la seua residència habitual majors de 18 anys eren 109 persones amb municipi d'origen a Guadassuar.

## **DADES FÍSQUES**

### **Evolució demogràfica**

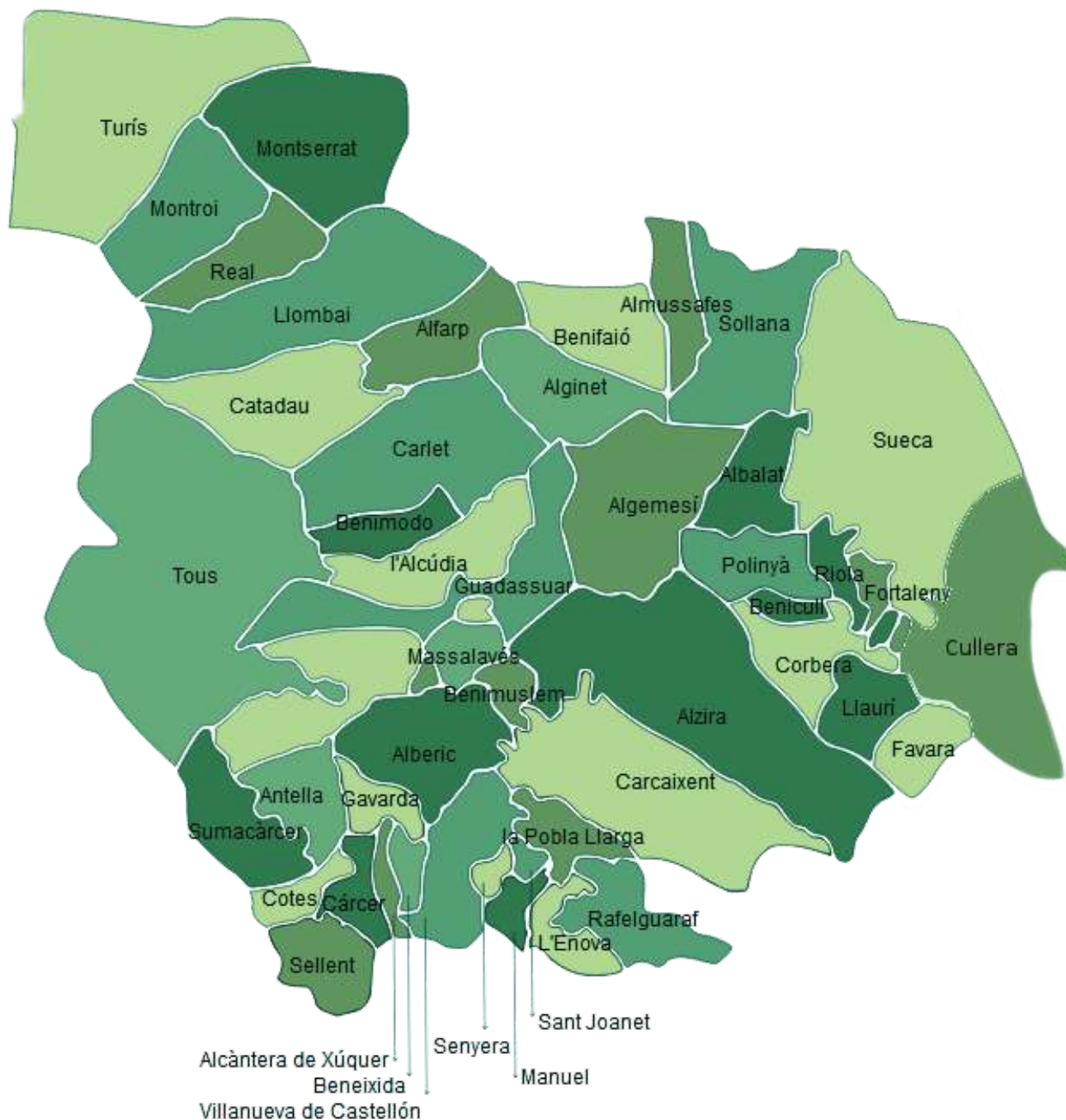
Guadassuar és un municipi situat a la Ribera Alta. El seu terme municipal té 35,34 km<sup>2</sup> i limita amb els de Alzira, l'Alcúdia, Algemesí, Alginet, Carlet, Massalavés i Tous. La Ribera Alta és una comarca situada a al

centre de la Comunitat Valenciana, a uns 35 quilòmetres al sud-oest de la ciutat de València.

Té una extensió total de 979,5 km<sup>2</sup> i una població de més de 220.000 habitants, que presenta una densitat de població d'aproximadament 224 habitants per quilòmetre quadrat. Tenint en compte que la densitat mitjana de la Comunitat Valenciana es de 173 hab/km<sup>2</sup>, la Ribera Alta està per damunt de la mitjana autonòmica.

La unitat administrativa comarcal de la Ribera Alta concentra a la seua demarcació un total de 36 municipis: Alberic, Alcàntera de Xúquer, l'Alcúdia, Alfarp, Algemesí, Alginet, Alzira, Antella, Beneixida, Benifaió, Benimodo, Benimuslem, Carcaixent, Càrcer, Carlet, Castelló, Catadau, Cotes, l'Ènova, Gavarda, Guadassuar, Llombai, Manuel, Massalavés, Montroi, Montserrat, la Pobla Llarga, Rafelguaraf, Real, Sant Joanet, Sellent, Senyera, Sumacàrcer, Tous, Turís i l'entitat local menor de la Barraca d'Aigües Vives.

De tots aquests municipis, Alzira, capital administrativa de la comarca i on es troba la seu de la pròpia mancomunitat, és el nucli més poblat amb un total de 45.000 habitants.



Gràfic 4. Mapa de la Ribera.  
 Font: Mancomunitat de la Ribera Alta

## DADES ESTADÍSTIQUES I RECURSOS DE MOBILITAT

### Vehicles per tipus i carburant

D'acord amb les dades proporcionades per l'Institut Valencià d'Estadística, el 31 de desembre de 2021 Guadassuar compta amb un total de 4.907 vehicles. El dièsel segueix sent el combustible més utilitzat (2739 vehicles) seguit per la gasolina (2.060 vehicles). Les xifres recullen 18 vehicles elèctrics i 90 estan catalogats dins de l'apartat "resta".

La informació desagregada segons el tipus de vehicle i carburant reflecteix com els turismes que utilitzen el dièsel (3.357) són majors que d'aquells que utilitzen com a combustible la gasolina (2.064), enfront als 9 turismes elèctrics de la localitat.

Les furgonetes i camions és el segon tipus de vehicle més utilitzat amb 635 unitats, que utilitzen, quasi íntegrament, el dièsel com a carburant (594) enfront als 40 de gasolina. Les motocicletes i ciclomotors, d'altra banda, són vehicles on l'excepcionalitat és precisament la utilització del dièsel, ja que la majoria estan fabricats per a motors de gasolina. Tots els tractors industrials inventariats, 37, utilitzen el dièsel com a carburant.

### Xarxa viària

En l'actualitat no existeix cap parada ni de metre ni de tren de rodalies en el municipi de Guadassuar. Les parades d'ús pròximes de Metrovalència i tren es troben als nuclis

urbà de l'Alcúdia i d'Alzira i Algemesí respectivament. La línia de metre 1 Bétera – Castelló amb parada en l'Alcúdia i la línia C-2 València Nord/ Xativa/ Moixent amb parada tant en el municipi d'Alzira com en Algemesí.

### Transport públic

En aquest punt s'ha identificat els mitjans de transport públic de viatgers que donen servei a Guadassuar. Analitzant únicament l'autobús interurbà, ja que el municipi no compta amb servei d'autobús urbà, permetent tant la connexió amb altres municipis del seu voltant com amb València.

Actualment, el servei de bus que enllaça a Guadassuar amb altres municipis aquestà operat per l'empresa Autocars Buñol S.L., la qual compta amb les tres línies principals que realitzen el seu pas pel municipi:

- Línia 3a (Llombai – Hospital d'Alzira) amb 6 expedicions d'anada i 6 de tornada de dilluns a divendres laborables amb els horaris que mostra la següent imatge.
- Línia 3b (Carlet – Hospital d'Alzira) amb 1 expedició d'anada i 1 de tornada de dilluns a divendres laborables. En relació a les parades realitzades per aquesta \*línia, es poden apreciar en la següent taula.
- Línia 4 (Carcaixent – València) amb 5 expedicions d'anada i 4 de tornada de dilluns a divendres lectius.

servei d'autobusos interurbà solament realitza el seu pas pel municipi de Guadassuar a per mitjà de la c/ Colom.

### **Xifres sobre desplaçaments i l'ús de cada tipus de mitjà de transport**

Segons les dades que ens ha proporcionat el Pla de Mobilitat Urbana de Guadassuar: El 91,9% dels enquestats disposa de vehicle (cotxe o moto) pròpia, enfront d'un 8,1% que declara el contrari.

Els enquestats que declaren disposar de bicicleta representen el 86% enfront d'un 14% que no disposa d'ella. És per això que la \*penetració d'aquesta manera de desplaçament actiu és significativa.

Un 84,6% inicia el seu desplaçament des de Guadassuar, seguit d'un 4,2% que té com a origen la ciutat de València, un 4,2% que té com a origen del desplaçament Carlet/Alginet/L'Alcúdia i un 3,1% dels enquestats té com a origen del seu desplaçament Alzira/Carcaixent. Respecte al municipi d'origen del desplaçament principal, s'han obtingut els següents resultats:

Un 29,8% es desplaça al nucli urbà de Guadassuar, seguit d'un 17,3% que es desplaça cap a València (àrea metropolitana). Així mateix, un 15,7% dels enquestats té com a destí del seu desplaçament Alzira/Carcaixent. Un 10,2% indica que el seu destí van ser altres municipis. La mobilitat ocupacional (treball i gestions del treball + estudis) representa el 66,7% (62,5% + 4,2%) dels desplaçaments,

enfront d'una mobilitat no ocupacional del 42%. Dins de la mobilitat no ocupacional, destaca un 13,1% dels desplaçaments de compres quotidianes i un 5,4% en gestions personals.

Respecte al temps de desplaçament un 45,6% indica que empra en el seu desplaçament principal entre 5 i 15 minuts, seguit d'un 24,3% (més de 30 minuts), un 20,5% (entre 15 i 30 min) i un 9,7% (menys de 5 \*min).

Les maneres de desplaçament més utilitzades pels veïns de Guadassuar són els següents:

El cotxe com a conductor (63,3%) és la manera més comú, encara que no és menyspreable que un 13,1% dels desplaçaments es realitzen principalment amb bicicleta, seguit d'un 9,7% els realitza a peu. D'entre els usuaris que es desplacen amb cotxe/moto, a l'origen, un 47,8% estaciona lliure al carrer, un 51,7% disposa de plaça d'aparcament en propietat i un 0,5% estaciona el seu vehicle en un aparcament dissuasiu.

D'entre els usuaris que es desplacen amb cotxe/moto, en la seua destinació, un 73% estaciona lliure al carrer, un 20,2% disposa de plaça d'aparcament en el destí, un 3,9% correspon a aquells usuaris que disposen de plaça d'aparcament en propietat i, el 2,8% utilitza aparcaments dissuasius en destí.

Desplaçament amb bicicleta: els usuaris de bicicleta indiquen que utilitzen aquesta

manera per ser més barat, còmoda i ecològica així com per no tindre permís de conduir. Del total de persones que ha realitzat l'enquesta i el desplaçament de la qual el realitza amb bicicleta, un 92,3% declara que es desplaça en aquest mitjà de transport pel fet que és més barat, còmode i ecològic seguit d'un 12,8% que declara la dificultat que existeix per a aparcar en el seu destí.

Quant al tipus d'aparcament en destí, el 66,7% deixa aparcada la seua bicicleta dins de l'edifici mentre que el 33,3% restant realitza el seu aparcament al carrer.

Pel que fa als desplaçaments mitjançant transport públic dels usuaris de l'autobús urbà, s'indica que l'ús d'aquesta manera és principalment pel fet que és més barat, còmode i ecològic amb un 70,6% dels enquestats, al que se li suma un 41,2% que indica que existeix dificultat per a aparcar en el destí. D'altra banda, el 35,3% restant aquestà representat per usuaris captius, perquè aquests declaren que no tenen permís de conduir ni vehicle disponible.

Respecte als aspectes a millorar en les parades destaca amb un 52,9% millorar la informació als usuaris, seguit d'un 29,4% a augmentar les zones d'ombra, i un 23,5% a augmentar la comoditat, implementant bancs o millorant els existents.

Pel que fa als desplaçaments secundari, aquest desplaçament, generalment, és del tipus no ocupacional. El motiu de desplaçament secundari més realitzat correspon a compres quotidianes (supermercat...) amb un 38,6%, seguit de gestions personals amb un 18,1% i oci

(restauració, deporte...) amb un 12,7%, així com a visita a amic/familiar amb un 11,6%. Novament, el cotxe com a conductor (39,8%) és el més utilitzat, seguit de desplaçament a peu amb un 35,5%, i bicicleta/\*VMP amb un 16,2%.

D'entre les opinions recollides sobre diferents aspectes de la mobilitat elèctrica, un 70,9% opina que es deurien proporcionar ajudes per a comprar un cotxe elèctric/\*híbrid, un 34,3% opina que es deurien instal·lar més carregadors per a vehicles elèctric i un 23,4% no considera aquesta una qüestió important.

Un 47,8% dels enquestats declara que no utilitza la bicicleta per l'excessiva distància, un 31,5% pels pendents i un 25,3% perquè no disposa d'ella.

Un 58,4% declara que no utilitza l'autobús perquè no hi ha servei d'autobusos per a la destinació al qual es vol desplaçar, seguit d'un 37,1% perquè no hi ha servei de tren per a la destinació al qual es vol desplaçar, un 24,7% a causa d'horaris no coincidents amb les seues necessitats, i finalment un 23% indica que tardaria molt a arribar.

És de destacar que d'acord amb l'enquesta un 77,5% (suma de la mobilitat a peu 5,6%, amb bicicleta 24,2%, en patinet o bicicleta elèctrica 6,7% i amb transport públic 41%) estaria disposat a canviar de manera més sostenible, tenint en primer lloc el transport públic amb un 41%, seguit d'un 22,5% que canviaria a desplaçar-se amb bicicleta, igualment un 6,7% aquestà disposat a utilitzar bicicleta elèctrica.



## **DADES ESTADÍSTIQUES, ECONÒMIQUES, SOCIOECONÒMIQUES I D'OCUPACIÓ. RECURSOS D'OCUPACIÓ.**

### **Percentatge d'empreses del territori per cada sector productiu**

El nombre d'empreses actives a Guadassuar en 2020 es va situar en 422 societats, segons l'actualització del Directori Central d'Empreses (DIRCE) a l'1 de gener recollida per l'Institut Nacional d'Estadística (INE). Això suposa una variació del 1,51% respecte a l'any anterior.

El percentatge d'empreses que dedica la seua activitat al sector indústria suposa el 13,27 % del total, mentre que aquelles incloses al sector de la construcció suposen un 11,61%. El sector serveis, amb el 75,12 %, és el que aglutina la majoria de les empreses del municipi.

Dins d'aquest 75,12 % trobem aquelles empreses destinades al comerç, transport i hostaleria (36,73%), aquelles relacionades amb la informació i la comunicació (1,42%), les d'activitats financeres i assegurances (1,90%), aquelles que realitzen activitats econòmiques (2,37%), les d'activitats professionals i tècniques (11,37%), aquelles d'educació, sanitat i serveis (7,35%) i, per últim, les empreses relacionades amb altres serveis personals (13,98%).

### **Percentatge de persones contractades i aturades per cada sector productiu**

Les dades facilitades per LABORA (Servei

valencià d'ocupació i formació) i el SEPE (desocupació registrada segons el sistema SISPE) el 31 d'agost de 2022, recullen tant la taxa de desocupació com la de contractació per cada sector d'activitat.

Al sector de agricultura s'enregistra un percentatge de desocupació del 7,49 %. En el sector indústria la desocupació suposa un valor del 14,61%. Al sector construcció la taxa de desocupació es situa en un 5,24%. Per últim, en el sector serveis, trobem un percentatge de desocupació del 69,29 %.

### **Taxa d'atur**

Segons les dades facilitades per l'INE i l'Observatori Valencià de la Joventut, en agost de 2022 hi havia un total de 267 persones a l'atur a la localitat.

### **Taxa d'atur registrat en menors de 25 anys**

El nombre total d'aturats en Comunitat Valenciana és de 318,5 milers de persones en el segon trimestre de 2022, la qual cosa suposa un 0,22% respecte al trimestre anterior.

La taxa d'atur és del 12,81%, -0,04 punts percentuals en relació a fa tres mesos, segons l'Enquesta de Població Activa que elabora l'Institut Nacional d'Estadística (INE).

El nombre de joves en atur menors de 25 anys es va situar en el segon trimestre de 2022 en 50,7 milers de persones, un

28,28%. Aquesta xifra suposa una variació de 1,42 punts percentuals respecte al període anterior.

El percentatge de persones joves desocupades menors de 25 anys a Guadassuar, segons les dades recollides per LABORA (Servei valencià d'ocupació i formació) i el SEPE (desocupació registrada segons el sistema SISPE) el 31 d'agost de 2022, s'estableix en un 4,62%.

Una xifra que suposa pràcticament la meitat del valor de la nostra comarca, fixat en 8,39 %.

### **Afiliacions a la seguretat social**

D'entre les persones afiliades a la seguretat social durant el mes de setembre de l'any 2022, trobem un total de 1.841 persones.

### **Informes sobre el mercat laboral jove quant a oportunitats professionals al territori. Sectors en crisi.**

Les dades de l'Enquesta de Població Activa (EPA) elaborada per l'INE a l'any 2020 posen en evidència que la joventut i aquelles persones amb menys qualificació han sigut els sectors més castigats per la crisi de la Covid-19.

Des de l'últim trimestre de 2019 s'han perdut quasi 800.000 llocs de treball. El número de persones ocupades de menys de 25 anys ha caigut un 13%, quasi 140.000 treballadors de menys de 25 anys han perdut la seua feina.

El turisme, l'hostaleria, el comerç i la resta de serveis ha acusat greument la crisi provocada per la pandèmia i això explica que els treballadors i treballadores sense formació siguen els que més han patit la pèrdua d'ocupació, siga quina siga la seua edat. El número d'ocupats sense estudis ha descendit un 9% durant aquesta crisi, mentre que el número d'ocupats amb estudis universitaris ha caigut només un 1%.

### **Contractació per tipus de contracte**

Segons l'estudi elaborat pel Comitè Econòmic i Social de la Comunitat Valenciana (CES-CV) a partir de dades del Servei Públic d'Ocupació Estatal (SEPE), al febrer de 2021; en la Comunitat Valenciana, de les 110.699 persones contractades (67.558 homes i 43.141 dones) el 87,6% van ser temporals (87,7% en homes i 87,4% en dones) i el 12,4% indefinits (12,3% en homes i 12,6% en dones).

A la província de València, de les 67.277 contractacions realitzades, 10,9 % foren de tipus indefinit mentre que el 89,1 % de tipus temporal.

### **Salari mitjà de la joventut treballadora**

Segons les dades de l'informe del Observatori de Emancipació Juvenil del Consell de la Joventut d'Espanya (CJE) del segon trimestre de l'any 2020, el salari mitjà que perceben les persones valencianes menors de 30 anys es de 860€, una xifra que es col·loca per baix del Salari Mínim

Interprofessional, que actualment està fixat en els 950€, el que suposa que el 73,4% del seu sou a pagar el lloguer si s'emancipen individualment.

### **Població jove ocupada sobrequalificada**

Segons les dades de l'Observatori d'Emancipació de la Comunitat Valenciana relatives al segon semestre 2020, publicat pel Consell Valencià de la Joventut, després de Cantàbria i Canàries, la Comunitat Valenciana era la comunitat en la qual existia una major proporció de persones joves amb estudis superiors acabats que estava treballant en ocupacions que requerien una menor qualificació acadèmica que la que podien acreditar (54,4 %). Entre les dones joves aconseguia un màxim del 57,8 %.

De fet, la sobrequalificació laboral entre la població jove de la Comunitat Valenciana va augmentar al llarg de 2020 3,9 punts percentuals mentre que a Espanya es va mantenir relativament estable.

### **Renda bruta mitjana**

Segons les dades publicades pel Ministeri d'Hisenda la renda bruta mitjana per declarant, en el municipi de Guadassuar en 2019 aquesta va ser de 22.352€, 858€ més que l'any 2018.

Una vegada descomptada la liquidació per IRPF i l'aportat a la Seguretat Social la renda disponible mitjana per declarant es va situar en 18.741€, 736€ més que l'any 2018.

### **Pobresa i capacitat adquisitiva de la població jove**

En 2019, el 33,3% de la població jove de la Comunitat Valenciana es troba en risc de pobresa i exclusió social, superant així la mitjana estatal i els nivells de 2009, any que recollia per complet els efectes de l'esclat de la bombolla immobiliària de 2008. La bretxa segons sexe que també s'apreciava a Espanya era més dilatada en la Comunitat: el risc de pobresa i exclusió dels homes joves era de 30,3 %, mentre el de les dones de la mateixa edat ascendia fins al 36,4 %.

Al 2020 el salari mitjà d'una persona jove va disminuir un 2,74 % en un any (fins a situar-se en els 10.282,55 euros nets anuals) i a l'hora augmentava un 7,17 % la xifra de llars joves en els quals no hi havia cap persona amb treball, segons les dades de l'Observatori d'Emancipació de la Comunitat Valenciana relatives al segon semestre 2020.

### **Recursos d'ocupació**

**L'Agència d'Ocupació i Desenvolupament Local de Guadassuar** és un servei per a la promoció, l'estímul i la implantació de polítiques actives d'ocupació orientades a la generació d'ocupació i activitat empresarial.

Dins els serveis que ofereix hi trobem:

- Ocupació: gestió de la Borsa Social d'Ocupació i d'ofertes externes, gestió dels Programes d'Ocupació del Labora i del Servei Públic d'Ocupació Estatal...

- **Emprenedors:** assessorament tècnic en matèria de creació de la pròpia empresa per part de la persona emprenedora, informació sobre subvencions i ajudes per al seu negoci, etc.
- **Polígons i Empreses:** gestió de les subvencions al comerç local, elaboració i gestió de la guia comercial, etc.
- **Formació:** detecció de les necessitats formatives i perfils professionals demandats per les empreses locals, coordinació amb el centre de Formació de Persones Adultes de la Mancomunitat, etc.
- **Comunicació:** difusió d'informació general en l'àmbit de la inserció laboral i la formació a les diferents plataformes de difusió d'informació de l'Ajuntament de Guadassuar.
- **Associacions:** informació i suport en el tràmit de subvencions a les associacions i entitats locals legalment constituïdes.
- **Es presta, de forma integral, servei a demandants d'ocupació i a les empreses, i també la gestió de la intermediació entre ambdós.** L'objectiu bàsic és facilitar a les persones l'accés, el manteniment i la millora de l'ocupació en condicions d'igualtat i transparència.
- **Mitjans telemàtics a disposició dels usuaris:** la web, app i caixers.
- **Per a facilitar l'accés de la ciutadania,** s'habilita un Servei de cita prèvia dels Centres Servef d'Ocupació per a aquells serveis presencials que el requereixen.

A més, també es compta amb els diversos **Programes d'inserció laboral que s'apliquen a l'àmbit municipal.** Dins d'aquests podem trobar:

- **Punt d'Atenció a l'Emprenedor (PAE):** S'encarreguen de facilitar la creació de noves empreses, l'inici efectiu de la seua activitat i el seu desenvolupament, a través de la prestació de serveis d'informació, tramitació de documentació, assessorament, formació i suport al finançament empresarial. Aquest servei té una doble missió, prestar serveis d'informació i assessorament als emprenedors en la definició de les seues iniciatives empresarials i durant els primers anys d'activitat de l'empresa i, per altre costat, iniciar el tràmit administratiu de constitució de l'empresa a través del Document Únic Electrònic (DUE).
- **La Ribera Impulsa (4.0):** programa d'innovació social, integral, participatiu i dinàmic del Pacte Territorial per a

El municipi de Guadassuar està adscrit al **Centre d'Ocupació Espai Labora** d'Alzira.

Les funcions d'aquest centre són:

- Els centres Labora d'Ocupació tenen com a objecte afavorir la inserció laboral de les treballadores i dels treballadors, prioritàriament dels/de les que es troben en situació de desocupació, oferint de forma integral servei i programes a qui busquen ocupació i a les empreses, i també la gestió de la intermediació entre tots dos. Els centres Servef d'Ocupació aspiren a ser un referent en orientació i en accions que milloren la inserció laboral a la Comunitat Valenciana.

l'Ocupació a la Ribera (PATER) subvencionat pel Servei Valencià d'Ocupació i Formació (LABORA) que, a través de l'ús de les noves tecnologies i de la digitalització, pretén millorar la inserció laboral de les persones i afavorir la innovació i l'emprenedoria digital de les empreses. Aquest programa es va iniciar el 31 de març de 2017 i encara hui continua en marxa.

- La Ribera Activa't: És un programa que posa en marxa la Mancomunitat de la Ribera Alta amb la Vicepresidència i Conselleria d'Igualtat i Polítiques Inclusives i el Fons Social Europeu, per a la realització d'actuacions que afavorisquen la inclusió activa de persones en situació vulnerable a través d'itineraris integrats d'inserció sociolaboral. Els itineraris integrats d'inserció sociolaboral són un conjunt d'accions encaminades a millorar l'ocupabilitat de les persones amb dificultats d'accés al mercat laboral, fent que desenvolupen competències i capacitats per a aconseguir la inserció professional i social.
- Avalem Joves: És una estratègia del Consell de la Generalitat Valenciana, central i integrada per a millorar l'ocupabilitat de les persones joves. Hi poden participar els joves residents a la Comunitat Valenciana que tinguen entre 16 i 29 anys (tots dos inclosos) registrats en els espais LABORA en situació de desocupació i joves que complisquen els requisits d'inscripció en el fitxer del Sistema Nacional de

Garantia Juvenil. Aquesta estratègia global comporta una pluralitat d'itineraris compostos per un conjunt integrat i coherent d'actuacions orientades a millorar la inserció laboral i l'ocupabilitat de joves en situació de desocupació o inactius.

- Programa de foment del treball agrari del Servei Públic d'Ocupació Estatal (SEPE): Enquadrat dins de les Polítiques Actives d'Ocupació que gestiona de manera directa el SEPE. Aquest organisme destina crèdits amb càrrec als seus pressupostos anuals per a subvencionar els costos salarials i de cotització empresarial de treballadors desocupats, preferentment eventuais agraris, contractats per les corporacions locals. Aquestes contractacions han de tindre per objecte l'execució de projectes d'interés general i social, sempre que siguen competència de les corporacions locals i que siguen executats en règim d'administració directa o en règim d'adjudicació. Aquest programa dona suport al manteniment i creació d'infraestructures en els àmbits locals, alhora que suposa una garantia d'accés a ocupació i rendes de les persones treballadores en èpoques fora de campanyes agrícoles, la qual cosa redunda en una millora de condicions per als municipis i els seus habitants.
- Empoblar Crea Guadassuar: El programa EMPOBLAR Crea et concedeix una ajuda econòmica directa de 6.412'50 € per l'alta de la persona

- participant com a treballadora autònoma, a més d'acompanyar-te en el procés de creació del teu negoci, amb assessorament, estudi de viabilitat, recursos i idees.
- Empoblar Forma't Guadassuar: El programa EMPOBLAR Forma't consta d'accions formatives per a capacitar la joventut de la Ribera Alta en matèria d'emprenedoria en els sectors emergents, alhora que atorga beques remunerades a totes les persones participants per dia d'assistència.
- CENTRE PRIVAT SANT FRANCESC (46004553). Privat. 1r i 2n cicle d'Educació Infantil, primària i Educació Secundària Obligatòria
- CENTRE EPA MUNICIPAL DE GUADASSUAR (46028821). Públic. Escola d'adults
- ESCOLA PRIVADA DE MÚSICA SOC. UNIÓ MUSICAL SANTA CECILIA (46019635). Privat. Escoles de música no reglada

## DADES ESTADÍSTIQUES I RECURSOS D'EDUCACIÓ I FORMACIÓ

### Centres educatius i la seua oferta formativa

Segons la guia de centres docents de la Generalitat Valenciana a data de setembre del 2022, a la localitat hi ha enregistrats 6 centres educatius. A la següent taula es recull la relació de centres educatius i la seua oferta formativa.

- Escola Infantil CICLE PRADA (46026184). Públic. 1r cicle d'Educació Infantil.
- CEIP BALMES (46004577). Públic. 2n cicle d'Educació Infantil i primària
- IES DIDIN PUIG (46022142). Públic. Educació Secundària Obligatòria

### Proporció del nivell d'estudis del municipi

Segons les últimes dades disponibles, recollides en el cens de població i vivenda de l'INE a l'any 2001, es pot observar que el 10,04 % de la població del municipi és analfabeta o no té estudis.

La població amb estudis primaris representa el 33,92 %, incrementant-se fins al 47,09% el percentatge de persones amb estudis mitjans.

És notablement inferior la proporció de persones que tenen estudis superiors, que suposa un 8,95% del total de la població.

### Taxa d'abandonament escolar

Segons les dades del Col·legi Oficial d'Educadores i Educadors Socials de la Comunitat Valenciana (COEESCV) citant

dades de l'Informe Educatiu de la Fundació Europea Societat i Educació, sobre l'abandó educatiu primerenc a Espanya 2021; la taxa d'abandonament escolar en l'etapa obligatòria en la Comunitat Valenciana va ser del 15% en 2020, la mateixa que la mitjana nacional.

Açò suposa un descens significatiu de les xifres respecte a l'any 2005, quan es va situar en el 35%.

La taxa de persones d'edat situades d'entre 18 a 24 anys que no ha completat la segona etapa d'Educació Secundària (FP de grau mitjà, bàsica o batxillerat) i no ha seguit cap tipus de formació se situa en dades d'un un 16% (1,24 punts menys que l'any anterior) segons les dades proporcionades per l'Enquesta de Població Activa (EPA), que ha analitzat el Ministeri d'Educació i Formació Professional.

### **Taxa d'absentisme escolar**

Entenem l'absentisme escolar com la falta d'assistència no justificada, ocasional, freqüent o total d'un alumne o alumna al centre educatiu en les etapes d'Educació Primària, Educació Secundària Obligatòria i Formació Professional Bàsica, siga per voluntat pròpia o de la família o representants legals.

Segons dades extretes de la memòria anual sobre convivència escolar a la nostra comunitat, respecte al curs 2017-2018, es van enregistrar un total de 6.851 casos d'alumnat absentista.

## **DADES ESTADÍSTIQUES I RECURSOS DE SALUT, TASQUES DOMÈSTIQUES I ALIMENTACIÓ**

### **Taxa de fecunditat segons l'edat materna**

Les dades oferides per l'Institut Nacional d'Estadística (INE) sobre la tasa de fecundidad per comunitat autònoma i edat de la mare a l'any 2021 indiquen que a la Comunitat Valenciana en dones menors de 16 anys aquesta correspon al 1,5.

Les dades oferides ens mostren que a l'edat de 16 anys és del 2,14, als 17 anys pràcticament es duplica fins arribar als 4,18. Als 18 anys és del 6,95, als 19 anys del 10,49, als 20 anys el valor es troba en 14,31. Als 21 anys la taxa de fecunditat és del 18,45, als 22 anys del 20,86, als 23 de 23,10 i als 24 anys de 26,96.

En dones de 25 anys la xifra es situa en 33,63, en aquelles de 26 anys és de 38,04, en les de 27 anys 47,13, als 28 anys la xifra ascendeix al 53,24, als 29 anys al 63,52 i quan les dones tenen 30 anys s'incrementa fins al 75,06.

### **Taxa d'interrupcions voluntàries de l'embaràs**

Segons les dades facilitades per la Conselleria de Sanidad Universal y Salud Pública, la taxa d'interrupcions voluntàries de l'embaràs (IVE) a la Comunitat Valenciana durant el 2020 es va situar en 8,38 per cada 1.000 dones d'entre 15 i 44

anys. Enfront d'aquesta xifra, en el conjunt del país la taxa d'interrupcions voluntàries de l'embaràs es va situar en 10,33 casos per cada 1.000 dones d'entre 15 i 44 anys.

L'edat mitjana de les dones que van recórrer a una interrupció voluntària de l'embaràs va ser de 29,1 anys i el grup d'edat amb la taxa més alta va ser el de 20-24 anys, amb una taxa de 12,6 avortaments per mil dones, seguida del grup de 25-29 anys (11,7).

### **Edat mitjana d'inici de pràctiques sexuals i altres estadístiques sobre sexualitat**

L'edat mitjana de la primera relació sexual se situa en 16,4 anys, segons l'Informe de Joventut de la Comunitat Valenciana 2020.

A aquest document també s'indica que el 78% de les persones joves ha mantingut relacions sexuals, en la seua gran majoria amb penetració.

Un 72% de les persones joves que han mantingut relacions sexuals amb penetració ha utilitzat algun mètode anticonceptiu per a previndre malalties de transmissió sexual, principalment el preservatiu.

El 51% de les persones que han mantingut relacions sexuals amb penetració en l'últim any no ha utilitzat cap mètode anticonceptiu, almenys en alguna ocasió, i no l'utilitza mai un 13%.

Un 4% afirma haver pagat per mantindre relacions sexuals, en la seua majoria homes.

El 9% afirma haver tingut relacions sexuals no desitjades, majoritàriament dones.

Respecte al consum de pornografia, segons detalla l'informe "(des)informació sexual: pornografia i adolescència" elaborat per Save the Children al 2020, el 58% de les persones joves enquestades ha consumit pornografia en alguna ocasió, un 36% de les quals són consumidores habituals.

En dividir-ho per gènere, es comprova una gran diferència entre xiques i xics.

El 31,4% de xiques enquestades han vist pornografia enfront al 87,6% de xics enquestats.

L'edat del primer contacte amb la pornografia és de 12 anys de mitjana. La tendència general és que les xiques accedisquen un poc més tard a aquest contingut, amb una mitjana d'edat de 12 anys i mig, enfront dels xics que entren en contacte per primera vegada de mitjana un poc abans dels 12 anys.

A més, destaquen com a formes de primer accés la cerca per iniciativa pròpia, i l'accés a través del grup d'iguals.

Al voltant del 60% creu que la pornografia normalment no és igualitària, i les xiques reconeixen la desigualtat quasi el doble que els xics.



El 23,5% opina que la pornografia li ha influït molt o bastant en les seues pròpies relacions sexuals. El 69,2% d'adolescents que han vist pornografia creu que dóna idees per a les seues pròpies experiències sexuals (en major mesura ells) i al 73,2% dels qui consumeixen més sovint pornografia els agradaria posar en pràctica allò que han vist. El 50% d'adolescents que ha vist contingut pornogràfic ha portat alguna escena a la pràctica.

Les persones que han vist pornografia alguna vegada, han compartit fotos o vídeos íntims en Internet i xarxes socials amb més freqüència que els qui no han vist pornografia (29,1% enfront del 12,2%).

### **Xifres relacionades amb la infecció de VIH i SIDA en la població jove**

Es calcula que quasi 38 milions de persones a tot el món viuen amb el VIH. Així ho indiquen les estadístiques sobre l'estat de l'epidèmia de sida presentades per ONUSIDA. A Espanya hi ha entre 140.000 i 170.000 persones portadores de VIH. Segons l'informe de vigilància epidemiològica del VIH i SIDA a Espanya 2020, publicat pel Ministeri de Sanitat al juny de 2021, s'estima que, de totes eixes persones que conviuen el VIH, un 87% coneixen el seu diagnòstic. El 13% restant ignoren que tenen la infecció. A més, el 97,3% dels infectats reben tractament antiretroviral i, d'aquests, el 90,4% aconseguix càrrega viral suprimida. En 2020 els nous casos d'infecció pel Virus d'Immunodeficiència Humana (VIH) a Espanya van ascendir a 1.925 casos, la qual

cosa representa una taxa de 4,07 per 100.000 habitants (sense ajustar per retard en la notificació). Aquest tipus d'infecció és més freqüent en homes que en dones, sent la franja d'edat entre els 25 i els 39 anys la que concentra la major part dels casos.

El 31,7% dels nous diagnòstics es troben en el grup d'edat de 30 a 39 anys. Un 27,7% (530 casos) tenia menys de 30 anys en el moment del diagnòstic de VIH. El 11,1% tenia entre 15 i 24 anys i el 18,1% 50 anys o més. La taxa específica per edat més alta es va produir en el grup d'edat de 25 a 29 anys.

### **La Covid-19 i la salut física de la població jove**

D'acord amb les dades recollides per l'últim estudi realitzat pel Consell Valencià de la Joventut, anomenat "L'impacte de la Covid-19 i la nova normalitat en la joventut de la Comunitat Valenciana" el 34,6% de la joventut enquestada considera que el confinament ha afectat la seua salut física, enfront al 57,7% que considera que aquesta no s'ha vist afectada. El 7,7% de les persones enquestades ha contestat que no sap si el confinament ha afectat la seua salut física.

Les dones perceben que el confinament ha afectat més la seua salut física que els homes, concretament, el 37,5% de les dones afirma que el confinament ha afectat la seua salut física enfront del 31,4% en el cas dels homes.

Per grups d'edat, els grups dels extrems

concentren els percentatges més alts i més baixos. El 37,4% dels majors de 24 anys percep que els ha afectat el confinament a la seua salut física mentre que només el 30,8% dels menors de 18 anys considera que el confinament ha afectat la seua salut física.

### **La Covid-19 i la salut mental de la població jove**

A Europa s'estima que entre el 10% i el 20% de les persones joves té problemes de salut mental, segons dades de la Comissió Europea de Joventut al juliol del 2021.

L'Enquesta sobre la salut mental dels espanyols i les espanyoles durant la pandèmia de la Covid-19 elaborada pel Centre d'Investigacions Sociològiques (CIS) i publicada a març de 2021, revelava que el 35,1% de la població havia plorat a causa d'aquesta situació. Aquest percentatge s'elevava al 42,8% quan responien les persones joves de 18 a 24 anys.

Les dades recollides evidenciaven que, des que va començar la pandèmia, la població ha relatat diferents tipus de malestars, entre els quals destaquen sentir-se cansat o amb poques energies (51,9%), problemes de son (41,9%) i els maldecaps (38,7%), entre altres. En el cas de les persones joves entre 18 i 24 anys, aquests percentatges s'elevaven al 62,5%, al 45,2% i al 52,9%, respectivament.

Els valors són encara majors en el grup de 25 a 34 anys (63,5%, 47,5%, 55,4%, respectivament).

Segons aquest mateix estudi, les persones joves entre 18 i 34 anys ha sigut el grup que ha manifestat més símptomes de tristesa i d'ansietat, com poden ser mal de panxa (33,7% del grup enfront del 20,5% de la població general), palpitations o sentir el cor accelerat (27,4% del grup enfront del 22,7% de la població general), o falta de respiració (24,5% del grup enfront del 17,3% de la població general).

El 61,2% de les persones enquestades s'ha sentit més preocupada per la seua salut que abans. Ha sigut el 73,1% de joves entre 18 i 24 anys els qui han fet aquesta afirmació. De fet, el 10% de joves entre 25 i 34 anys i el 8,7% entre 18 i 24 anys ha sigut tractat per un professional de la psicologia o la psiquiatria des de l'inici de la pandèmia enfront del 6,4% de la població preguntada.

Pel que fa l'estudi de "Sondeig COVID-19", de l'Informe Joventut a Espanya 2020 (INJUVE, 2020) aquest posa de manifest que el 32% de les persones joves espanyoles es va veure afectada psicològicament durant el confinament. Així, un 32,1% va declarar sentir-se estressat; un 28,9%, tens; un 24,2% presentava dificultats per a dormir, i un 23,2% se sentia baix de moral. No obstant això, el 56,4% de joves va declarar haver estat calmat i tranquil i el 51,7% alegre quasi tot el temps, moltes vegades o tot el temps. La incidència d'estats d'ànim considerats negatius va ser major en les dones i en les persones majors d'edat.

Al País Valencià, segons l'estudi "L'impacte de la Covid-19 i la nova normalitat en la

joventut de la Comunitat Valenciana” realitzat pel Consell Valencià de la Joventut, el 43,1% de la població jove enquestada considera que el confinament ha afectat la seua salut mental, enfront del 49,5% que considera que aquesta no s’ha vist afectada. Les dones perceben que el confinament ha afectat més la seua salut mental que els homes, concretament, el 54,5% de les dones afirma que el confinament ha afectat la seua salut mental enfront del 30,4% en el cas dels homes.

Per grups d’edat, destacar que el col·lectiu que més afectat veu la seua salut mental és el de majors de 24 anys (47,6%) i el que menys afectada veu la seua salut mental és grup de menors de 18 anys (37,5%).

### **Xifres sobre suïcidi en població jove**

Segons les últimes dades publicades en nota de premsa per l’Institut Nacional d’Estadística (INE), al llarg de 2020 es van produir 3.941 morts per suïcidi a Espanya, sent el nombre de morts superior en homes (2.930) que en dones (1.011). És destacable l’increment de 270 suïcidis respecte a les dades que es van obtenir l’any 2019 (3.671).

El nombre de suïcidis a Espanya ha aconseguit en 2020 el màxim històric des que es posseeixen dades i es continua posicionant com la principal causa de mort externa a Espanya. És també molt important apuntar que sota altres causes de mort externes poden ocultar-se morts per suïcidi.

Entre la població jove, el nombre de morts per suïcidi en el grup entre 15 i 29 anys en 2020 va ser lleugerament inferior a 2019 (300 enfront de 309 defuncions). Aquesta causa de mortalitat va ser major entre els homes joves que entre les dones joves, tant en 2020 (227 enfront de 73) com en 2019 (235 enfront de 74).

### **Tasques domèstiques i població jove**

Segons l’Informe de Joventut de la Comunitat Valenciana 2020, el temps mig diari que dediquen les persones entrevistades a les feines de casa és de dues hores.

Encara que es produeix una notable dispersió, el més habitual és dedicar a aquestes tasques una (28%) o dues (21%) hores diàries.

Les dones dediquen més temps diari a aquestes tasques que els homes. D'altra banda, a mesura que l’edat de la persona entrevistada és major s’incrementa el temps destinat. Les persones de nacionalitat estrangera dediquen més temps diari a les tasques domèstiques.

### **Hàbits d’alimentació i percentatge de joves amb problemes alimentaris**

En l’estudi IDEFICS, publicat recentment per la Unió Europea sobre hàbits de vida i salut dels ciutadans europeus, es constata que per a la majoria d’europeus “menjar sa” significa menjar “variat i equilibrat”,

consumir més fruita i llegums i disminuir els greixos en l'alimentació; no obstant això, 1 de cada 4 europeus de 15 a 24 anys reconeix que la seua alimentació habitual no és saludable.

La falta de temps, els menjars freqüents fora de casa o el poc atractius que són els aliments sans (definitos per ells com a insípidos i poc apetitosos) són les raons més freqüents que exposa aquest grup de població per a disculpar la seua alimentació poc saludable, deixant la porta oberta al negoci de la producció i venda de menjar porqueria.

L'increment d'aquesta mena d'establiments i el baix cost han contribuït al fet que s'instaure de manera natural i freqüent, sobretot en entre els adolescents, el consum d'aquesta mena de menjar i d'aliments precuinats en la seua dieta habitual.

Si ens centrem en l'alimentació dels adolescents espanyols, segons l'última Enquesta Nacional de Salut, publicada en 2017 pel Ministeri de Sanitat, Consum i Benestar Social amb la col·laboració de l'Institut Nacional d'Estadística, el 44,4% de la població de 1 a 14 anys consumeix dolços diàriament, i el 5,6% pren refrescos amb sucre amb aquesta freqüència.

El consum diari de refrescos amb sucre aconseguix el seu màxim entre els 15 i els 24 anys en tots dos sexes, més elevat en homes (22,9%) que en dones (13,8%).

En relació als trastorns de la conducta alimentària, d'acord amb les dades facilitades per la Conselleria de Sanitat, durant els deu primers mesos de l'any 2021 s'han atés quasi 29.000 consultes: 18.148 per anorèxia, 10.368 per una altre tipus de trastorn de conducta alimentària i 370 per hiperfagia. A 2020 es van atendre 26.712 consultes per TCA i en 2019 la xifra ascendia a 31.648.

De gener a octubre de 2021, els recursos assistencials de la Comunitat Valenciana van atendre a 14.444 pacients amb algun tipus de trastorn de conducta alimentària (TCA), 10.476 dones enfront de 3.968 homes.

El perfil habitual de pacient que acudeix als serveis assistencials per algun trastorn de conducta alimentària és el d'una dona d'edat entre 15 i 19 anys. De fet, encara que les dades de 2021 no engloben l'any complet, s'aprecia un increment del 43,93% respecte a tot 2020 de les menors que han necessitat atenció sanitària per aquestes patologies. De gener a octubre fins a 1.845 menors de 15 a 19 anys han rebut assistència (1.517 dones i 328 homes).

### **Activitat física i població jove**

Partint de resultats de l'estudi IDEFICS, a la Unió Europea, només un 20% dels adolescents de 15 a 24 anys afirma haver realitzat molta activitat física en el treball o en la seua activitat principal durant l'última setmana.

El mateix ocorre amb els desplaçaments d'un lloc a un altre, o amb les activitats recreatives o esportives; les persones joves europees d'aquestes edats tenen hàbits molt sedentaris: només 1 de cada 4 diu haver fet molt d'exercici físic desplaçant-se o en les seues estones d'oci i temps lliure durant l'última setmana.

Tot això a pesar que tres quartes parts d'aquests ciutadans europeus afirmen disposar de possibilitats de pràctica d'activitats físiques suficients a la seua regió. No obstant això, la falta de temps és l'excusa habitual d'una mica més de la meitat d'aqueixos adolescents per a no aprofitar aqueixes oportunitats de pràctica d'activitat física.

A nivell estatal, segons l'última Enquesta Nacional de Salut publicada en 2017, el 37,8% de la població de 15 i més anys refereix que ocupa el temps lliure de forma quasi completament sedentària (llegir, veure la televisió, anar al cinema, etc.). El sedentarisme en temps d'oci és major en dones (41,9%) que en homes (33,5%). Aquesta diferència a favor dels homes ocorre en tots els grups d'edat excepte el de 45 a 54 anys.

El sedentarisme és més freqüent en les classes socials menys afavorides, passant d'un 24,3% en la classe I a un 46,7% en la classe VI. Això ocorre tant en homes com en dones encara que és més acusat en aquestes últimes.

El 35,3% de la població entre 15 i 69 anys no

aconsegueix el nivell d'activitat física saludable recomanat per l'OMS.

L'incompliment de les recomanacions és major en dones (37%) que en homes (33,5%) i en les classes socials menys acomodades (39% en classe VI front 30,1% en classe I), i les diferències per classe social són majors en les dones que en els homes.

El temps mig diari que es passa assegut és de 5 hores, un poc major en homes (5,2) que en dones (4,8). És molt similar en tots els grups d'edat excepte en el grup de 15 a 24 anys, molt més elevat (6,4). Disminueix conforme descendeix la classe social, de forma molt acusada en homes.

## **DADES ESTADÍSTIQUES I RECURSOS D'HABITATGE I EMANCIPACIÓ**

### **Dades sobre immobles urbans per usos**

Segons les dades proporcionades per l'Institut Valencià d'Estadística (IVE) a data del 31 de desembre de 2020, Guadassuar comptava amb 3.221 vivendes d'ús residencial, 864 de tipus magatzem i estacionament, 324 de sòl vacant, 75 immobles d'ús comercial, 420 d'ús industrial i 76 immobles dedicats a altres usos.

### **Dades sobre immobles urbans per antiguitat**

Segons les dades publicades per l'Institut Valencià d'Estadística (IVE) a data del 31 de desembre de 2020 Guadassuar disposava de 4.980 immobles.

Abans del 1950 es varen construir el 16,1%, entre el 1950 i el 1959 el 4,7%, entre el 1690 i el 1969 el 7,8%, entre el 1970 i el 1979 el 11,2%, entre el 1980 i el 1989 el 19,5%, entre el 1990 i el 1999 el 7,4%, entre el 2000 i el 2009 el 23,9%, i el 2,8% dels immobles s'han construït el 2010 o posteriorment. Les dades recollides també revelen que el 6,5% correspon a sòl vacant.

### **Taxa d'emancipació de les persones joves**

Segons les dades de l'informe de l'Observatori d'Emancipació de la Comunitat Valenciana relatives al segon semestre 2020 publicat pel Consell Valencià de la Joventut, el 17,2 % de les persones joves residents en la Comunitat Valenciana vivia fora de la llar d'origen a la fi de 2020.

Encara que es tractava d'una xifra molt similar a la del primer semestre de l'any, representava una caiguda de 1,8 punts percentuals en comparació amb 2019. El descens més gran el van protagonitzar les persones d'entre 16 i 24 anys, de les quals 3 de cada 100 estaven emancipades des del punt de vista residencial.

Curiosament, en un context general de pèrdua de l'autonomia residencial, en la Comunitat Valenciana van augmentar les persones joves que vivien soles. A la fi de 2020, representaven més del 21,0 % de la població jove emancipada de la Comunitat (el 18,2 % a Espanya). Aquesta paradoxa tenia molt a veure amb el fet que justament entre 2019 i 2020 van augmentar les

persones joves que van aconseguir emancipar-se en habitatges heretats o ceditos pels seus familiars.

### **Emancipació i nivell d'estudis**

Atenent a les dades de l'Observatori d'Emancipació de la Comunitat Valenciana relatives al segon semestre 2020, la xifra total de població jove emancipada a la nostra comunitat és del 17,2%. D'aquest, el 6,7% cursa estudis mentre que el 32,6% no en cursa.

Si s'analitza la taxa d'emancipació segons el nivell màxim d'estudis aconseguït, trobem que a la població amb estudis primaris o sense estudis li correspon un valor del 21,1%. D'entre les persones amb estudis secundaris obligatoris la xifra decau fins al 13%, un valor molt semblant al de la població amb estudis secundaris postobligatoris amb un 13,1%. En aquest grup específic, la diferència entre aquelles persones joves residint fora de la llar familiar i que cursava o no estudis és molt significativa, amb un 3,5% i 32,1% respectivament. La taxa d'emancipació entre població amb estudis superiors és del 27,4 %, un 19,8% entre les persones que cursen estudis i un 34,3% entre les que no en cursen.

### **Accés jove a l'habitatge**

Les condicions econòmiques d'accés al mercat de l'habitatge a la fi de 2020 per a les persones joves de la Comunitat Valenciana eren menys excloents que per a les del conjunt d'Espanya però, malgrat

això, les persones joves havien de destinar el 71,9% del seu salari net solament a fer front al pagament de les mensualitats del lloguer o comptar amb sou un 55,9% superior al real perquè la quota d'una hipoteca no suposara més del 30% dels seus guanys individuals.

### **Règim de tinença dels habitatges de les persones joves emancipades**

Com en el conjunt d'Espanya, el lloguer era la modalitat més freqüent d'accés a l'habitatge i que caracteritzava la població jove que estava emancipada en la Comunitat Valenciana en 2020 (51,7%), segons les dades de l'Observatori d'Emancipació. Les persones emancipades en habitatges de propietat sense pagaments pendents sumaven una xifra quasi idèntica a la de persones emancipades en habitatges de propietat amb hipoteques en curs (el 16,7% i el 16,9%, respectivament). El 14,8% residien en habitatges cedits gratuïtament o a baix preu.

### **Oficina Comarcal d'Habitatge (OCH) de la Mancomunitat de la Ribera Alta**

La Mancomunitat de la Ribera Alta, compta amb una Oficina Comarcal d'Habitatge i Vivenda (OCH), que s'encarrega de prestar determinats serveis en matèria d'habitatge als municipis mancomunats que integren la comarca de la Ribera Alta. Aquesta oficina dóna informació d'ajudes per al lloguer, la rehabilitació d'habitatges i/o edificis, l'informe d'avaluació, entre altres. Ajuda amb la tramitació de les sol·licituds per

inscriure's als registres de sol·licitants d'habitatge tant de la Generalitat València com els municipals, tràmit imprescindible si se vol optar a un habitatge. Ofereix assistència, assessorament legal i intermediació adreçada a les famílies que es troben en una situació complicada per fer front al pagament de la seva hipoteca amb l'objectiu d'evitar les subhastes i els desnonaments. A més, promou activitats de rehabilitació edificatòria i regeneració urbana del parc d'habitatges existent, especialment dirigides al ciutadans i als professionals del sector de la construcció.

### **Recursos per a facilitar l'habitatge i l'emancipació**

- Subvencions o altres mesures que faciliten l'accés a l'habitatge.
- Ajudes al lloguer d'habitatge.
- Ajudes al lloguer per a joves.
- Ajudes Pla Renhata.
- Ajudes implantació del IEEV.CV.
- Ajudes rehabilitació edificis pla 2018-2021. Eficiència energètica.
- Ajudes rehabilitació edificis pla 2018-2021. Conservació i/o accessibilitat.
- Ajudes Àrees de Regeneració i Renovació urbana i rural. Pla 2018- 2021 (ARRUR).
- Ajudes de lloguers en situacions especials d'emergència habitacional.

Ajudes urgents al lloguer d'habitatge per als afectats per DANA.

- Ajudes urgents per a pal·liar els danys produïts en habitatges dels municipis afectats per DANA. A l'any 2020, s'oferiren ajudes nominatives en matèria d'habitatge a ajuntaments i mancomunitats per a pal·liar situacions d'especial vulnerabilitat per la Covid-19, ajudes al lloguer d'habitatge 2020, ajudes al lloguer per a joves 2020, ajudes al lloguer Covid-19.
- A l'any 2021, per la Covid-19, ajudes al lloguer, ajudes de àrees de regeneració i renovació urbana i rural, i ajudes al foment del parc d'habitatge en lloguer.
- Ajudes de lloguer “Bo lloguer Jove”.

## **DADES ESTADÍSTIQUES D'ACTIVITATS I RECURSOS D'OCI**

### **Estadística d'activitats principals d'oci juvenil**

En referència a la pràctica d'activitats realitzades per les persones joves, l'estudi de l'Observatori de Joventut d'Espanya del 2019 recull que entre els 15 i 19 anys destaca per damunt de la resta “estar amb amics i amigues sense més”, “jugar a videojocs o consoles”, “fer esport”, “hobbies”, “anar a discoteques i a ballar” i “fer botelló”.

Pel que fa a les dades obtingudes entre els i les joves de 20 i 24 anys, és més freqüent “passar el temps sense fer res”.

Entre els 25 i 29 anys és més habitual “fer compres on-line”, “veure el que fan a la televisió”, “anar de bars i copes”, “jocs de taula” i “visitar museus o exposicions”.

### **Espais d'oci, públics o privats, preferits per la gent jove**

Segons les dades que ens ofereix l'Observatori de Joventut d'Espanya del 2019, els espais d'oci preferits per la gent jove són: anar de bars, cafeteries i pubs (62,6%), anar a ballar o de discoteques (38,5%), anar a casa de les amistats (35,5%), anar de restaurants (21,1%), anar de botelló (18,8%) i anar de concerts (13,1%).

### **Percentatge de persones joves associades**

Segons l'Observatori de Joventut d'Espanya del 2019, entre la joventut associada predominen el homes (42%) respecte a les dones (31%). El grup d'edat de 15 a 19 anys són principalment qui es troben més associats (45%).

La variable de sexe ofereix algunes diferències en la participació en associacions. Les associacions esportives, recreatives i estudiantils tenen major participació en homes, mentre que aquelles associacions religioses, culturals i benèfiques tenen major presència en dones.

Respecte a la quantitat d'associacions de caràcter exclusivament juvenil segons la temàtica d'aquestes trobem: estudiantils (64,9%), esportives (49%), excursionistes



42,2%), clubs socials i recreatius (39,9%), culturals (37,9%), musicals (33,1%) i feministes (25,7%).

La resta (associacions religioses, benèfiques o assistencials, cíviques, pacifistes, defensa dels drets humans, ecologistes o defensa de la natura, associacions o col·legis professionals, partits o organitzacions polítiques o sindicals) estan per davall del 20%.

### **Consells municipals o territorials amb presència de joves**

A nivell autonòmic, el Consell de la Joventut de la Comunitat Valenciana es el màxim òrgan de representació de les organitzacions juvenils valencianes.

Es configura com interlocutor vàlid davant l'Administració Autonòmica i les institucions públiques i privades en tot allò referent a la temàtica juvenil, i es relaciona amb elles mitjançant l'Institut Valencià de la Joventut.

A nivell provincial, el Consell Valencià de la Joventut. És una plataforma democràtica de representació en la qual tenen presència les organitzacions juvenils d'arreu del territori valencià. Les entitats membre poden ser associacions juvenils, consells locals de joventut i consells territorials de joventut.

A la comarca de la Ribera Alta, hi trobem dos Consells de la Joventut municipals: el Consell de la Joventut d'Alzira i el Consell de la Joventut de Carcaixent.

### **Percentatge d'ús d'internet recursos més utilitzats**

Segon les dades que ofereix la investigació realitzada per l'Institut d'Investigacions de Mercat i Màrqueting Estratègic "Ikerfel" a través de l'Institut Valencià de la Joventut, les persones joves entrevistades dediquen una quantitat de temps important a connectar-se a Internet. De fet, quatre de cada deu afirma estar connectat més de tres hores al dia i un 35% indica que està connectat entre dues i tres hores diàries. Les persones joves de 15 a 19 anys són les que declaren fer un ús d'internet més intensiu, un temps d'ús que va descendint a mesura que augmenta l'edat.

Els principals usos d'Internet per part de les persones joves residents a la Comunitat Valenciana són la visita del perfil propi o d'una altra persona en una xarxa social (94%), escoltar, veure o descarregar música o pel·lícules (91%) i llegir o veure notícies (77%).

En un segon nivell d'ús és utilitzar la xarxa per a fer treballs relacionats amb els estudis (65%) i jugar a videojocs (50%). La visita a xats, visitar pàgines per a trobar persones amb qui tindre relacions i participar en jocs d'aposta en línia són usos molt menys estesos.

En l'últim mes, els homes han utilitzat internet en major mesura que les dones per a jugar a videojocs, visitar pàgines per a trobar algú amb qui mantenir relacions i participar en jocs d'apostes en línia. Les persones joves de 15 a 19 anys declaren

treballs relacionats amb els estudis i jugar a videojocs, mentre que les de 25 a 30 anys fan un menor ús d'Internet per a aquestes comeses, però destaquen per una utilització relativament major per a llegir i veure notícies.

### **Percentatge de cases amb accés a Internet**

Segons l'enquesta sobre equipament i ús de tecnologies d'informació i comunicació a les llars, publicada per l'INE, existeix un 91,4% de cases a Espanya amb connexió a Internet, però en les poblacions de menys de 10.000 habitants el percentatge és només del 86,8%. En el cas dels pobles més xicotets, els que tenen menys de 100 habitants, aquest percentatge descendeix fins al 51%.

### **Xifres d'addiccions tecnològiques**

Segons les dades que ofereix UNICEF a l'estudi "Impacte de la tecnologia en l'adolescència" realitzat l'any 2021, 1 de cada 3 estudiants d'ESO podrien tindre un ús problemàtic d'Internet i almenys 1 de cada 5 podrien tindre un cert nivell d'abús en l'utilització de videojocs.

L'estudi recull que quasi 80.000 estudiants d'ESO podrien presentar un ús problemàtic en aquest àmbit, caracteritzat no sols per una elevada freqüència i intensitat de connexió (molts dies i moltes hores), sinó per un alt grau d'interferència en el dia a dia dels mateixos adolescents i de les seues famílies. El consum de videojocs és ja una addicció per al 4,1% dels estudiants d'ESO

un relatiu major ús d'Internet per a fer (especialment xics) i un 18,8% addicional podria estar començant a experimentar problemes sobre aquesta qüestió. En definitiva, quasi 50.000 adolescents podrien estar abusant dels videojocs. Finalment, encara que les xifres referides a una possible addicció són molt inferiors (0,6%), suposen que aproximadament 1 de cada 10 menors que juga o aposta diners en línia pot arribar a convertir-se en ludòpata, és a dir, més de 1.200 adolescents.

### **Estadístiques sobre consum de drogues**

A nivell nacional contem amb les dades oferides per l'Enquesta Estatal sobre Ús de Drogues en Ensenyaments Secundaris en España (ESTUDES) 2018-2019 i l'Enquesta Domiciliaria Sobre Alcohol i Altres Drogues a España (EDADES) 2017-2018, realitzades per la Delegació del Govern per al Pla Nacional Sobre Drogues pertanyent al Ministeri de Sanitat, Consum i Benestar Social.

De les dades oferides per ambdues enquestes estatals es poden extraure les següents conclusions:

El consum de drogues legals està més expandit entre el gènere femení. Pel que respecta a les drogues il·legals, el gènere masculí presenta major prevalença de consum.

L'edat d'inici de les drogues legals com el tabac, l'alcohol o els hipnosedants es situa sobre els 14 anys i corresponen a les drogues d'inici més primerenc.

La prevalença de consum d'alcohol i tabac durant els últims 30 dies s'ha reduït respecte a l'estudi anterior (2016). En el cas del tabac, el consum entre els homes s'ha reduït i s'ha incrementat lleugerament entre les dones.

En el cas de l'alcohol, la sensació produïda, la diversió, la facilitat per a lligar i el sentiment de tristesa corresponen els principals motius de consum per part dels estudiants.

Independentment de la reducció del consum d'alcohol en els últims 30 dies, ha augmentat el percentatge d'estudiants que s'han emborratxat o han realitzat binge drinking (fartada) en el mateix període de temps.

Respecte al consum diari de substàncies en els últims 30 dies, el tabac és el que presenta major prevalença entre totes les substàncies analitzades.

En termes generals, el consum és creixent conforme augmenta l'edat en totes les substàncies.

4 de cada 10 estudiants han consumit algun tipus de beguda energètica en els últims 30 dies. El 16% d'estudiants ha consumit begudes energètiques mesclades amb alcohol. Pel que fa a la evolució temporal, es manté estable durant els últims anys.

El tabac és la segona substància més consumida pels estudiants després de l'alcohol, incrementant-se el nombre d'estudiants que fumen tabac d'embolicar.

Aproximadament el 14,9% d'estudiants ha consumit cigarrets electrònics en els últims 30 dies, la majoria sense nicotina. Únicament el 9,7% d'estudiants ha consumit aquesta modalitat de cigarrets amb l'objectiu de deixar de fumar tabac o reduir el seu consum.

En quant a la cocaïna, el consum ha descendit en tots els trams d'edat analitzats.

Pel que respecta al consum d'èxtasi, la prevalença relativa al consum en els últims 30 dies s'ha vist incrementada des de l'any 2014, representant al 0,7% d'estudiants.

Pel que fa al consum de diverses substàncies psicoactives en un mateix període de temps (policonsum), la prevalença es va reduït a mesura que s'estreix la temporalitat. El 30,6% d'estudiants consumiren dos o més substàncies en els últims 30 dies.

En relació al risc percebut pels estudiants, el gènere femení presenta una major percepció de risc en totes les substàncies. Sobre el tabac, es continua percebent com a menys perillós que el cànnabis, reduint-se la percepció de risc sobre aquest; mentre que s'incrementa la percepció de risc sobre el consum d'alcohol.

Sobre el nivell de disponibilitat, l'alcohol, el tabac, el cànnabis, els hipnosedants i la cocaïna representen les substàncies més fàcils d'aconseguir pels estudiants.

El consum d'hipnosedants (amb o sense

recepta mèdica) s'ha vist incrementat respecte a l'any 2016, registrant un 6,4% d'estudiants de 14 a 18 anys que ha consumit en el mes anterior a realitzar-se la enquesta. El consum d'hipnosedants sense sense recepta s'ha incrementat i, com passava amb les anteriors substàncies, el seu consum també es veu incrementat per la edat.

El cànnabis continua sent la droga il·legal amb major prevalença entre estudiants d'entre 14-18 anys, situant-se l'edat d'inici abans dels 15 anys. Entre els fumadors de cànnabis, el consum de haixix es menys freqüent que el de la marihuana.

## **DADES ESTADÍSTIQUES I RECURSOS RELACIONATS AMB PROBLEMÀTIQUES SOCIALS**

### **Taxa de risc de pobresa en joves**

Segon recull Observatori d'Emancipació del Consell de la Joventut d'Espanya, l'últim lustre, la taxa de risc de pobresa o exclusió social (AROPE) de la població jove a Espanya ha disminuït gradualment.

En 2020, es va situar en el 30,3%, huit punts per davall del màxim del 38,2% que es va aconseguir en 2015. No obstant això, és important tenir en compte que la taxa AROPE sempre es construeix a partir de dades econòmiques de l'any anterior a la publicació d'aquesta taxa, per la qual cosa les xifres de 2020 no reflecteixen encara les conseqüències de la recessió econòmica de la pandèmia del mateix any, en recollir les dades de renda de l'any 2019.

Amb tot, es podia observar que l'únic tipus de llar en el qual va augmentar la taxa AROPE va ser el format per llars joves amb descendents a càrrec, la renda monetària del qual era molt inferior a la de la resta de llars.

Respecte a la població jove que comptava amb una ocupació, el risc de trobar-se en situació de pobresa i/o exclusió social va disminuir entre 2019 i 2020 fins a posicionar-se en el 15,6%, sent aquesta vegada més elevada entre homes joves (17,2%) que entre les dones de la seua mateixa edat (14%).

El salari mitjà percebut per una persona menor de 30 anys a Espanya es xifrava en 12.850,71 euros nets anuals en el primer semestre de 2021, amb un augment interanual del 1,82%. No obstant això, el 60,0% del total de persones joves no tenia salari i en un 14,4% de les llars joves cap dels seus integrants tenia treball.

### **Dades sobre estadístiques i problemàtiques detectades per serveis socials i la UPCCA que més afecten la població jove**

Segons un estudi de la UPCCA comarcal els resultats revelen que el 14,3% dels menors de 18 anys han consumit cànnabis en l'últim any (12,6% en 2015), xifra que duplica al percentatge de consumidors de cànnabis majors de 45 anys (7,8%), també un 18% de l'alumnat d'ESO ha provat el cànnabis.

Igualment passa amb el tabac on responen que la majoria de gent fuma quan les dades

escolars ens diuen que l'han provat el 31,6% i continuen sent fumadors, encara que la majoria d'aquests ho han fet en ocasions especials, un 17,4%.

Finalment, un 60% de la mostra pensa que la majoria de joves consumeix drogues il·legals, però en la mateixa mostra només un 18% diu haver provat el cànnabis i apenes un 1% la cocaïna.

L'alcohol és revela com la substància més consumida per la joventut. El seu consum està relacionat quasi majoritàriament amb el temps d'oci i, a més, la consumeixen amb un patró de consum especialment perillós: molta quantitat i de manera concentrada en el temps.

### **Xifres de violència masclista en població jove**

Segons el Portal Nacional d'Estadística, en el 2019, a la Comunitat Valenciana, va haver-hi un total de 122 víctimes menors de 18 anys amb ordre de protecció o mesures cautelars. Pel que fa a la població de 18 a 24 anys, les víctimes se situen en 719 víctimes. Per últim pel que fa a la població de 25 anys a 44 anys se situen en un total de 2986 víctimes.

Pel que fa als denunciats (amb adopció d'ordre de protecció o mesures cautelars) menors de 18 anys van ser 17. Amb edats compreses entre els 18 a 24 anys es van comptabilitzar 492 denunciats.

Un total de 2982 van ser denunciats amb edats entre els 25 anys a 44 anys.

### **Xifres sobre assetjament escolar**

Segons el Portal Nacional d'Estadística, hi ha un 8% de víctimes que pateixen assetjament a la Comunitat Valenciana i és més freqüent en xiques. La forma més habitual són els insults directes i indirectes.

Les dades que es recullen a la "memòria anual de la convivència escolar 2017-2018", ens indiquen que hi ha una mitjana de tres casos d'assetjament al dia a les escoles, el que suposa un 13% de tots els incidents que es registren en centres públics i concertats de la Comunitat. Les xifres mostren que un 25% de joves espanyols han reconegut patir ciberassetjament, però només un 10% dels pares, mares i/o tutors/es legals han sigut conscients d'això.

De les incidències registrades, la més freqüent és encara la violència de tipus verbal, amb el 64% dels casos, seguida per la violència física i, molt menys freqüents, són l'exclusió social i la violència sexual. Els casos, així mateix, es divideixen en tres nivells de gravetat, lleu, greu i molt greu.

No és sorprenent, que l'assetjament que més terreny ha guanyat en comparació al curs 2016 analitzat és el ciberassetjament, que ha passat d'un 7% a un 16%. Al costat d'aquest, també ha crescut en un punt les incidències relacionades amb les noves tecnologies (TIC) i els insults i amenaces entre l'alumnat, del 16 al 23%. L'estadística distingeix els casos d'assetjament a través d'internet, amb un total de 655 incidents durant el curs; i els de presumpte assetjament, amb una xifra de 532.

## Índex de població jove condemnada

A la Comunitat Valenciana, com s'expressa al Portal Nacional d'Estadística, hi ha hagut un descens de xics menors de 18 anys condemnats des del 2013. Els d'edats compreses entre 14 i 15 anys has seguit una progressió lineal, mentre que aquells de 16 i 17 anys el seu descens ha sigut més accentuat passant de quasi 600 condemnats al 2013, a estar per davall dels 450 en 2019.

Respecte a la població condemnada de gènere femení, a la Comunitat Valenciana no hi ha hagut una progressió lineal a la baixa sinó que ha anat variant cada any i segons l'edat. Cal destacar l'any 2013 on es veu un clar augment de menors de 15 anys condemnades, després en el 2014 aquesta xifra baixa i hi ha un augment de menors de 16 anys. Segons van passant els anys van variant fins al 2018-2019 que s'igualen entre edats.

A la província de València, els condemnats han anat en augment en els últims anys. En homes ha sigut lineal i en les dones han augmentat lleugerament, encara que aquesta xifra continua sent inferior a la dels homes.

## L'Institut Valencià de la Joventut, un recurs per a la realització de polítiques de joventut als ajuntaments

L'Institut Valencià de la Joventut (IVAJ) posa a la disposició de tots els joves diferents activitats i serveis com a alternatives d'oci i temps lliure, per a

afavorir la seua mobilitat i conèixer altres cultures i experiències. Aquest organisme també impulsa diferents programes, activitats, animació juvenil, diferents jornades voluntariat juvenil i trobades d'oci educatiu.

A més, també impulsa Xarxa Jove, un programa que compta amb la presència en els municipis de persones encarregades de treballar conjuntament amb els Ajuntaments i l'IVAJ, per al desenvolupament de polítiques de joventut i de programes i campanyes dirigides a joves.

Els seus objectius són impulsar polítiques de joventut locals, donar suport al treball dels ajuntaments i les entitats juvenils de la Comunitat Valenciana, i fomentar la creació de xarxes per al treball amb joves. Reforçar l'activitat dels serveis d'informació juvenil, difondre els seus programes i facilitar la coordinació intermunicipal. Ajudar als centres i serveis comarcals de les diferents conselleries de la Generalitat en la coordinació i difusió de les seues activitats entre els i les joves.

Funcions:

- Informar i assessorar responsables de regidories i al personal tècnic de joventut sobre activitats, recursos, serveis, programes i convocatòries de la Generalitat.
- Donar suport al personal tècnic dels municipis o mancomunitats en la programació d'activitats per a joves.

- Col·laborar amb els serveis d'informació juvenil de l'àmbit geogràfic en la difusió i realització de campanyes informatives i educatives.
- Facilitar el contacte i la coordinació entre el personal tècnic de joventut de l'àrea geogràfica per a la creació de xarxes o el funcionament de les existents.
- Donar suport al treball dels diferents serveis de la Generalitat en l'àrea geogràfica, en tots els programes, activitats i campanyes dirigides a joves i adolescents o que els afecten.
- Facilitar el contacte i la col·laboració entre associacions i/o grups de joves de la zona i secundar-los en l'organització d'activitats conjuntes.
- Oferir informació i suport als i les joves per a fomentar una participació més activa en tots els àmbits, i assessorar-los.
- Recopilar informació sobre recursos i activitats d'interès per a joves a l'àrea geogràfica.
- Participar, d'acord amb l'IVAJ, en les activitats de joventut que s'organitzen en l'àrea.
- Ajudar als i les joves en la realització dels primers tràmits o inscripcions en programes i serveis, com la Garantia Juvenil, si no es poden fer des dels serveis de les zones.

- Informar directament els i les joves que no tinguen accés a serveis d'informació juvenil, sobre recursos, serveis, activitats i convocatòries... etc.

### **Xarxes de treball professional que incideixen en la intervenció amb joves**

El caràcter transversal de l'aplicació de les polítiques de joventut implica incorporar la perspectiva juvenil a les diferents àrees de treball de l'Administració. Això suposa que els i les agents institucionals i socials participen amb responsabilitat compartida i estableixen metodologies de treball conjunt i coordinat que perseguisquen el benestar biopsicosocial de les persones joves.

S'estableixen dinàmiques de treball amb professionals i entitats en els diferents nivells d'organització territorial per al desenvolupament de polítiques de joventut, programes i accions, adaptant-se a cada realitat d'interacció i col·laboració.

A nivell municipal es mantenen espais de treball entre institucions i professionals que desenvolupen la seua tasca al municipi (serveis socials, centres educatius, tècnica lingüística, agent d'ocupació i desenvolupament local...), promovent el treball en xarxa i impulsant projectes compartits i consensuats.

Guadassuar participa en «Ribera en Xarxa», un conveni de col·laboració per tal d'afavorir el treball conjunt entre diversos pobles de la Ribera Alta (Alzira, Benifaió, Carcaixent, Càrcer, Castelló, La Pobla

Llarga i Montserrat). De manera coordinada i compartida s'organitzen diverses campanyes i accions d'informació, dinamització i promoció d'activitats socioeducatives en el marc de l'educació no formal.

A la nostra comarca, s'estableixen sinergies de treball entre els diferents departaments i serveis existents a la Mancomunitat de la Ribera Alta, els ajuntaments, els departaments de joventut, Centres d'Informació Juvenil (CIJ) i Punts d'Informació Juvenil (PIJ) que integren el territori. A més, també es treballa conjuntament amb organismes i institucions comarcals de diferent índole.

Guadassuar participa en el programa «Xarxa Jove» de l'IVAJ, amb l'objectiu de realitzar un treball estable i coordinat amb els i les professionals de joventut que desenvolupen la seua activitat professional al País Valencià per al desenvolupament de polítiques de joventut, programes i campanyes adreçades a les persones joves.

## **DADES ESTADÍSTIQUES SOBRE INTERESSOS (VALORS, PREOCUPACIONS, POSICIONAMENT DAVANT DELS TEMES SOCIALS, ACTIVITAT DE VOLUNTARIAT...)**

### **Enquesta sobre interessos i necessitats**

Segons ens mostra la investigació realitzada per l'Institut d'Investigacions de Mercat i Màrqueting Estratègic “Ikerfel” a través de l'Institut Valencià de la Joventut, les principals activitats que interessen als i

les joves que resideixen a la Comunitat Valenciana són: “escoltar música o radio (95%)”, “veure la televisió o sèries en plataformes”, activitats de “oci passiu” (93%), “anar a bars i discoteques”, és a dir “oci social” (76%) . En menor mesura, “fer esport, oci actiu” (65%), “llegir, anar al teatre o a visitar museus” (47%), “fer botelló” (40%), “col·laborar amb una ONG” (16%) i “participar en jocs d'apostes” (15%).

Les diferències més destacades en quant a l'oci es produeixen en funció del sexe i l'edat. Els homes ressenyen “fer esport” i “participar en jocs d'apostes” en major mesura que les dones, que afirmen “llegir, anar al teatre o visitar museus” en major mesura.

Les persones de 15 a 19 anys manifesten més que altres grups d'edat “fer esport” i “fer botelló”, aquesta última activitat juntament amb les persones de 20 a 24 anys, grup d'edat que manifesta també “anar a bars o discoteques” relativament més que els altres grups d'edat.

### **Enquesta sobre principals preocupacions socials**

Les dades que mostra la investigació realitzada per l'Institut d'Investigacions de Mercat i Màrqueting Estratègic “Ikerfel” a través de l'Institut Valencià de la Joventut, destaca el resultat entre les persones enquestades amb els següents resultats: Les temàtiques amb major interès entre les pesones joves són l'accés al treball (8,8). L'educació (8,5) de les persones, seguida de la seguretat (8,5), les desigualtats entre



homes i dones (8,4), la vivienda (7,9), l'economia (7,9), el canvi climàtic (7,7) i els drets dels animals (7,5).

Les temàtiques que desperten menor interès entre les persones joves són els drets LGTBI+ (7,1), la immigració (7,0), les polítiques socials (6,5), la Unió Europea (5,8), les eleccions (5,4), la relació entre Catalunya i Espanya (4,9) i els partits polítics (4,9).

Les persones joves de 15 a 19 anys manifesten en general un menor interès per les diferents temàtiques presentades, mentre que les que tenen de 25 a 30 anys declaren major interès que altres grups d'edat per l'habitatge i la economia.

Les zones rurals de 10.000 habitants o menys declaren en general major interès per una bona part de les temàtiques considerades, encara que la Unió Europea és un tema d'interès més predominant en zones urbanes. La immigració ho és entre les persones d'altres nacionalitats.

### **Enquesta d'opinió sobre diferents temàtiques (feminisme, immigració, llibertat de gènere, l'avortament, sostenibilitat...).**

Segons les dades de la investigació realitzada per l'Institut d'Investigacions de Mercat i Màrqueting Estratègic "Ikerfel" a través de l'Institut Valencià de la Joventut, és mostren els resultats d'opinió sobre diferents temàtiques.

Les dades mostren que hi ha un

percentatge d'acord i desacord similar en afirmacions com: cal millorar els serveis públics i les prestacions socials, encara que això supose pagar més impostos. I també que formar part de la Unió Europea té un efecte positiu en les persones.

La joventut enquestada mostra un grau de desacord generalitzat o majoritari en les següents afirmacions: Si un familiar fora gai o lesbiana, em sentiria avergonyit; l'edat legal per a votar deuria baixar-se als 16 anys; els que som joves ara tindrem més oportunitats laborals i econòmiques que les generacions anteriors; l'arribada d'immigrants ha fet que es reduïsquen les ajudes socials (beques, habitatge, sanitat) per a la gent nascuda aquí. De la mateixa manera que en oracions com l'estat hauria d'intervindre menys en l'economia i deixar més llibertat a les empreses, i és important que els immigrants tinguen els mateixos costums i cultura que la gent d'ací.

En referència al canvi climàtic i la sostenibilitat, les opinions de prohibir l'ús de plàstics en els envasos del supermercat, fer diferents campanyes per a conscienciar de la importància de reciclar i separar residus i usar diners públics per a fomentar les energies renovables (solar, eòlica) reben un suport àmpliament majoritari per part de la joventut de la Comunitat Valenciana de cara a la lluita contra el canvi climàtic, especialment les dues primeres.

No obstant això, la pujada dels impostos als derivats del petroli és secundada per un terç de les persones joves de la nostra Comunitat.

La utilització dels diners públics per a fomentar les energies renovables (solar, aeòlica) i la pujada d'impostos en els derivats del petroli rep un major suport entre les persones joves de 25 a 30 anys, sent aquest suport menor entre aquelles que tenen entre 15 i 19 anys.

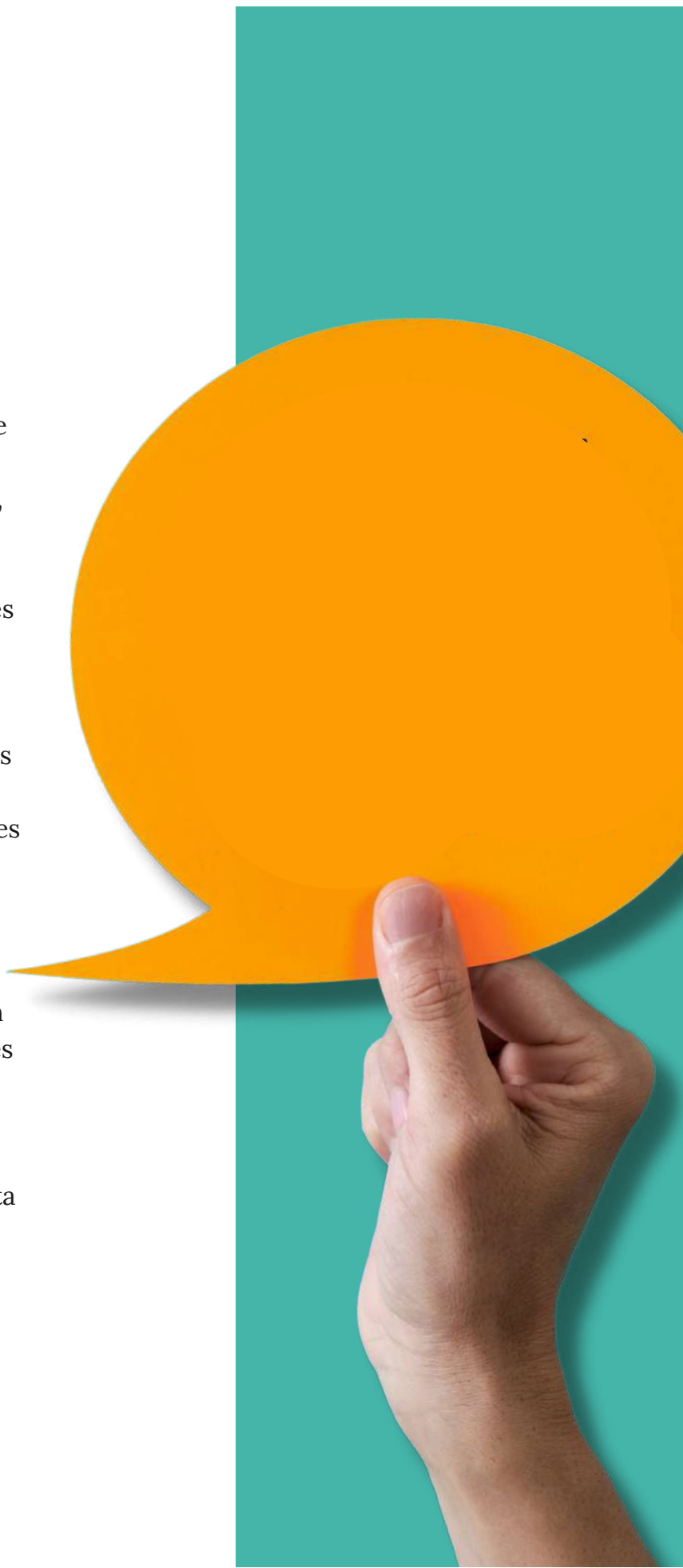
### **Enquesta sobre política**

Les dades que mostra la investigació realitzada per l'Institut d'Investigacions de Mercat i Màrqueting Estratègic "Ikerfel" a través de l'Institut Valencià de la Joventut, posen en evidència que:

Al voltant de 6 de cada 10 persones enquestades declaren poc o ningú interès per la política.

L'interès manifestat per la política no presenta grans diferències en funció de les segmentacions d'edat, sexe i nacionalitat, encara que s'observa que les persones joves de 15 a 19 anys i les de nacionalitat estrangera manifesten menor interès.

Quan se'ls va preguntar per la primera paraula o expressió que els venia al cap en relació a la política, el 34 % de les persones enquestades va relacionar la política amb termes negatius, fent referència a la corrupció, l'absència d'interès per la seua escassa utilitat i la dolenta gestió que porta a terme el personal polític).



## RESULTATS DE LES ENTREVISTES I LES ENQUESTES

A continuació es detallen els resultats de les entrevistes i les enquestes realitzades als i les joves, així com els de la resta d'agents vinculats a la realitat juvenil i al desenvolupament de les polítiques de joventut a Guadassuar.

Tant les enquestes i entrevistes adreçades a les persones joves com aquelles realitzades a la corporació municipal i informadors/es clau del municipi contemplem qüestions obertes, de manera que els resultats exposats són una síntesi de les respostes, amb les quals s'ha obtés una visió de conjunt de les seues percepcions respecte a les persones joves i les polítiques de joventut al territori.

### RESULTATS DE LES ENQUESTES A LA JOVENTUT

L'enquesta està adreçada a persones entre 12 i 30 anys. S'ha utilitzat aquesta franja d'edat considerant la definició de jove que assenyala l'IVAJ, recollida a la Llei 15/2017.

Les persones enquestades de 12 anys representen el 14,1% de la mostra, de 13 anys el 18,9%, les de 14 el 21,5% i de 15 anys suposen el 24,9%. Els i les joves de 16 anys equivalen al 11,3%, de 17 anys el percentatge decau fins al 2,8%, de 19 anys suposa el 1,7%, una xifra lleugerament major a les persones de 28 anys 1,1. Les persones de 30 anys representen també el 1,1% del total enquestat.

Respecte a les dades demogràfiques de les persones enquestades, el 50,8 % s'identifica amb el gènere femení, el 44,1% amb el masculí, el 1,1 % ha marcat que cap d'aquestes opcions representa el seu gènere i el 1,7% prefereix no contestar. Pel que fa a l'ocupació, el 91,5% del les persones enquestades estudien, el 4,5% estudien i treballen i 2,3% ni estudien ni treballen.

Per tal de simplificar l'exposició dels resultats extrets, aquests s'han agrupat d'acord amb els diferents temes que recull l'enquesta: el municipi, la joventut, i els seus interessos i motivacions.

### El municipi

Els aspectes positius que consideren que té Guadassuar estan relacionats, principalment amb les característiques físiques (xicotet, tranquil, acollidor, prop d'espais naturals...), la tinença de diversos serveis (EI, CEIP i IES, escola de música poliesportiu municipal, parcs prop de casa, tendes de proximitat, biblioteca, Punt Jove), els habitants (pròxims, agradables, acollidors, de confiança...) i la vida social i cultural del poble (molt actiu, amb bones festes locals , amb una cultura musical molt arrelada, activitats al llarg de tot l'any, molta cultura de practicardiferents esports...).

Els principals aspectes negatius que es recullen són el servei de transport públic (poca freqüència d'autobusos i poc puntuals, no hi ha metro ni tren, per anar al

tren cal agafar el cotxe...), mancança d'una discoteca, cinema i centre comercial. També ressenyen que és un poble molt petit, que les persones són molt xafarderes i que enseguida de tot es parla i que hi ha alguns problemes amb drogues que els agradaria que no es donaren.

Les solucions que proposen per a resoldre els problemes de la localitat són: augmentar el servei de transport públic, crear més serveis d'oci per a la població (entre els que inclouen llocs d'encontre, llocs on poder menjar i estar en la colla d'amics i amigues i cuidar més l'entorn i el veïnat (ser cívics, respectuosos, aprendre a reciclar...)).

### **Les persones joves**

Els aspectes positius que assenyalen són aquells relacionats amb les seues característiques físiques (tenen molta energia per a fer coses, els agrada fer esport, tindre cossos bonics...) i les seues característiques psicològiques la creativitat, alegria, adaptabilitat, tolerància, sociabilitat...).

També destaquen que els agrada molt relacionar-se amb gent nova i que fan servir el seu coneixement de les noves tecnologies que les persones adultes.

Els principals problemes que exposen giren al voltant de diversos temes: les drogues (alcohol, tabac, marihuana, cocaina...), estudis (preocupació pel seu futur, desmotivació, molta engoixa durant etapes del curs ...), sexualitat i vincles afectius

(amb família, amistats, parelles, relacions...) i dificultats relacionades amb la salut mental (tristesia, depressió, ansietat, falta d'autoestima, assetjament...). També manifesten que les alternatives a partir dels 16 anys són més reduïdes i els agradaria contar amb més serveis i recursos per poder gaudir i relacionar-se. Les principals solucions que proposen per a resoldre els problemes de les persones joves són: recolzament psicològic, aprendre a tindre uns hàbits de vida més saludables (menjar saludable, no fer ús de drogues, controlar ús de pantalles, fer esport...), més activitats i llocs d'oci, fer canvis en el sistema educatiu, ajudes econòmiques, i, per últim, tindre espais de suport i comprensió de les persones adultes (família, professorat, veïnat, administracions...) per poder expressar-se i decidir.

### **Els interessos i motivacions**

Pel que fa a aquelles coses que més els agraden, interessen o motiven, les persones enquestades manifesten que prefereixen estar amb els amics, l'oci festiu, mantindre les tradicions, la família, conèixer gent nova, viatjar, veure, cuidar-se i practicar esport, dedicar temps a les seues aficions (llegir, ballar, veure pel·lícules i sèries, videojocs, dibuixar...), els animals, l'ecologisme també els estudis (literatura, història i les llengües).

## **RESULTATS DE LES ENQUESTES A LA CORPORACIÓ MUNICIPAL**

Els resultats de les enquestes i entrevistes realitzades a la corporació municipal

versen al voltant de 4 temàtiques principals. Respecte a les característiques específiques i diferenciadores que té Guadassuar relacionades amb la joventut, les persones enquestades expliquen que és el municipi molt proper, familiar i molt acollidor. També ressenyen les festes locals molt arrelades entre la gent local i considerades Bé d'Interés Cultural (BIC). També destaquen els nombrosos parcs i l'entorn natural de la Garrofera. En quant a a l'oferta formativa, destaquen la gran tasca i professional que porten a terme els centres educatius del municipi. Pel que fa al teixit associatiu és molt variat i complet. Les persones enquestades destaquen la participació de moltes persones joves a les associacions locals. Destaquen les esportives. El municipi compta amb diferents instal·lacions per a ús de la població. També destaquen edificis locals amb molta activitat com el Punt Jove, la Biblioteca, el Centre Cultural, Poliesportiu, etc. Instal·lacions que s'utilitzen per a realitzar nombroses activitats al llarg de l'any adreçades a diferents públics, i en les que també participen el col·lectiu de joves.

Pel que fa a allò que els haguera agradat conèixer abans de començar la seua tasca per a treballar amb la gent jove de manera més eficient la gran majoria expressa que els haguera agradat tindre més formació o informació específica envers assessorament tècnic i legal sobre polítiques de joventut i gestió de subvencions, així com dels programes i recursos adreçats a la joventut als diferents nivells territorials (municipal, comarcal, comunitari, estatal, europeu...).

Les línies que es pretenen desenvolupar tracten de fomentar la participació i l'associacionisme juvenil en el municipi, millorar de l'ocupabilitat de les persones joves, la creació d'espais, models i alternatives d'oci educatiu adaptats a les necessitats juvenils i a la diversitat del col·lectiu, proporcionar eines, espais i mecanismes de participació, interlocució i concreció, incorporant els entorns digitals, i adaptats a la diversitat dels i de les joves.

Totes les persones enquestades coincideixen en destacar la importància de donar la millor atenció a les persones joves per garantir el seu desenvolupament i benestar a més d'incorporar la perspectiva juvenil a les diferents àrees de treball de l'Administració i establir metodologies de treball conjuntes i coordinades. Un treball transversal dels diferents agents institucionals i socials que participen amb responsabilitat compartida basant-se en la visió integral del jovent i perseguint el seu benestar biopsicosocial.

## **RESULTATS DE LES ENQUESTES A LES PERSONES INFORMADORES CLAU**

Els resultats de les enquestes i entrevistes semiestructurades realitzades a les informadores clau versen sobre 6 blocs principals.

### **Estudis, treball i i activitats domèstiques**

Es recullen diverses opinions que destaquen que les persones joves actuals son una generació amb molta energia,

entusiasme, imaginació molt preparada i que han tingut accés a gran diversitat d'estudis i oportunitats. També es destaca la gran creativitat que desperten i la gran capacitat d'adaptació. Unes de les principals dificultats que es repeteixen de forma reiterada són la falta

de motivació, un excés continuat de la utilització les xarxes socials que dificulten la seua concentració, la dificultat en trobar alguna cosa que els enganxe i la falta de visió d'un futur més pròxim que es transforma en comoditat.

Respecte a les propostes poder afrontar, resoldre o superar dificultats en els estudis, el treball i les tasques domèstiques segons els i les informadores clau destaquen l'accés a més oportunitats i a beques formatives a tots els nivells tant per a joves com per a famílies, la necessitat d'aconseguir un grau de motivació òptima entre les persones joves i complementar amb una bona formació i gestió emocional i accions que reforcen el seu autoestima i tallers autodidàctics on participen i exterioritzen les seues inquietuts i possibles problemes.

### **Oci i temps lliure**

Es recullen diverses opinions que manifesten que la joventut és mostra molt participativa quan les propostes són del seu interès. També evidència als resultats la gran capacitat d'adaptació que tenen les persones joves per relacionar-se, l'energia i interès per descobrir propostes novedoses i la motivació davant activitats o propostes novedoses.

Segons les dades que hem obtés, els principals dificultats que evidencien les persones joves respecte a l'oci i el temps lliure són l'impacte negatiu del mal ús de les noves tecnologies i les xarxes socials, fins al punt de preocupar l'ús desmesurat i la dependència de les pantalles, la indeterminació de les preferències, gustos i aficions i el consum de drogues de tot tipus.

Respecte a les principals propostes es recullen propostes com planificar activitats de manera coordinada entre els diferents departaments municipals atenent les necessitats de la població jove i oferir-los un oci alternatiu, possibilitar opcions d'oci saludables i anyunyades de qualsevol alternativa de consum de substàncies i propiciar xerrades, potenciar les activitats a l'aire lliure, la lectura, activitats artístiques, esport i visites a contextos de dificultat on els joves es puguin sensibilitzar de primera mà.

### **Cura personal, salut i alimentació**

Es recullen diverses opinions que manifesten que alguns aspectes positius que té la joventut són la cura en l'alimentació, l'interès de la joventut per mantenir una vida saludable i la diversa i la variada oferta d'activitats físiques que disposen. També és destaca la quantitat d'informació que es facilita tant des dels centres educatius, el Punt Jove, com des dels mitjans de comunicació per treballar hàbits de vida saludable.

Segons les dades que hem obtés, els

principals dificultats que evidencien les persones joves respecte a la salut i l'alimentació són la gran influència i moltes vegades perjudicial que reben de les xarxes socials, la caiguda fàcil de modes de consum i la pressió a la que moltes vegades estan sotmeses per complir uns estereotips físics que van lligats a la salut i l'alimentació i un abús continuat de substàncies com el alcohol i el tabac.

Respecte a les principals propostes es recullen propostes com la de programar xerrades formatives i de sensibilització d'un consum saludable a la població jove i les seues famílies, l'elaboració de projectes amb persones que servisquen de referent i oferir activitats dinàmiques que de manera transversal puguen treballar de manera més saludable i treballar de forma coordinada amb els recursos que existeixen per donar eixa informació de forma estructurada.

### **Relacions familiars i socials**

Es recullen diverses opinions que manifesten que alguns aspectes positius que té la joventut és l'existència de la gran diversitat de models de família i amistats que són acceptats com normals, una mentalitat molt més oberta que la de moltes persones adultes i una predisposició molt favorable per sentir-se acceptats.

Segons les dades que hem obtés, els principals dificultats que evidencien les persones joves respecte relacions familiars i socials són la falta de comunicació amb les

seues famílies, la seua forma de gestionar els conflictes i els referents que moltes vegades segueixen a les xarxes socials i la conjuntura de la pandèmia que ha minvat les seues habilitats per a relacionar-se. recullen propostes com la de potenciar les relacions personals de la joventut del municipi i amb els municipis veïns, programar més formació, xerrades i tallers dirigits per persones expertes en el tema, tant per als joves com per a les famílies i propiciar accions vinculades a la part emocional de les persones joves i fomentar el diàleg per comunicar-se.

### **Forma de ser i valors personals**

Es recullen diverses opinions que manifesten que alguns aspectes positius que té la joventut és la seua personalitat, son persones assertives obertes en les relacions amb la resta de persones, tenen una mentalitat més flexible, és mostren compromeses amb la lluita de molts moviments socials.

Segons les dades que hem obtés, els principals dificultats que evidencien les persones joves respecte a la seua forma de ser i el valors personals són la falta d'autoestima, l'autoexigencia en seguir models i referents que són molt difícils d'aconseguir i la falta d'habilitats per gestionar la independència.

Respecte a les principals propostes es recullen propostes com la de propiciar una major formació, xerrades, tallers dirigits per persones expertes i fomentar la seua

autoestima, fomentar el contacte familiar-amistats mitjançant activitats conjuntes com dinars populars, activitats per totes les i coordinada amb tots els agents del municipi per establir objectius comuns edats, etc., treballar de manera comunitària

## El municipi

Es recullen diverses opinions que manifesten que alguns aspectes positius que té el municipi de Guadassuar son, que continua preservant el concepte de “poble”, és destaca de manera reiterada la preocupació que existeix des de l'administració per la joventut i la varietat de recursos a l'abast de la població, accions destinades a potenciar la participació de les persones del municipi, festivitats que integren totes les generacions, varietat d'activitats on la població pot elegir, la participació ciutadana. Segons les dades que hem obtés, els principals dificultats que s'evidencien al municipi de Guadassuar son, la falta de transport públic, la major necessitat d'alternatives d'oci saludable i el consum prematur de substàncies com el alcohol i el tabac.

Respecte a les principals propostes per al municipi de Guadassuar es recullen propostes de manera reiterada com millorar l'oferta del transport públic, ampliar les alternatives d'oci saludable, dur a terme campanyes i programes de prevenció de conductes addictives i dotar al municipi dels recursos necessaris per poder atendre a la joventut amb total garanties.







**LÍNIES  
ESTRATÈGIQUES  
D'INTERVENCIÓ**

# LÍNIES ESTRATÈGIQUES D'INTERVENCIÓ

El pla jove s'estructura en 4 eixos estratègics que, al seu torn, presenten diferents línies d'acció. Aquestes, es portaran a terme conjuntament amb les altres àrees de treball de l'administració local i la resta del territori per promoure l'abordatge transversal de les necessitats d'aquest col·lectiu.

Per a facilitar la lectura, en cadascun dels eixos que es proposen, s'ha seguit el mateix ordre expositiu. A cada línia d'acció s'exposen els objectius, les accions i mesures a portar a terme i l'edat a qui s'adreça.

## EIX ESTRATÈGIC I: EMANCIPACIÓ

### LÍNIA D'ACCIÓ: HABITATGE

Objectius	Accions i mesures	Edat
Donar suport a la població jove en qüestions d'habitatge	Promoció de la informació i l'assessorament a la joventut en matèria d'habitatge (lloguer, adquisició...).	18-30
	Difusió als canals oficials de l'Ajuntament de recursos i ajudes disponibles sobre emancipació i habitatge.	18-30
	Foment xarrades formatives sobre aspectes legals i tècnics, ajudes de lloguer, etc.	18-30
Promoure nous models d'accés a l'habitatge.	Foment de xarrades i/o trobades d'intercanvi d'experiències que promouen el seu coneixement.	18-30

**LÍNIA D'ACCIÓ: OCUPACIÓ**

<b>Objectius</b>	<b>Accions i mesures</b>	<b>Edat</b>
Impulsar polítiques que generen ocupació de qualitat.	Creació d'un pla per al foment de l'ocupació juvenil de qualitat.	16-30
	Donar suport a programes i iniciatives per a joves amb dificultats d'inserció sociolaboral.	16-30
Facilitar l'emprenedoria	Difusió dels recursos per a emprenedors.	16-30
	Tallers i programes d'emprenedoria per a joves.	16-30
Ampliar la formació sobre el mercat laboral i promoure recursos disponibles per a la recerca d'ocupació.	Tallers i cursos de capacitació d'accés al món laboral.	16-30
	Fomentar i difondre serveis d'orientació laboral ja existents.	16-30
	Directorí web de recursos relacionats amb l'ocupació.	16-30

**LÍNIA D'ACCIÓ: FORMACIÓ**

<b>Objectius</b>	<b>Accions i mesures</b>	<b>Edat</b>
Orientar i acompanyar en l'elecció d'itineraris formatius i professionals.	Impulsar la fira anual de l'orientació.	12-30
	Crear directori web amb informació dels itineraris formatius oficials, títols, centres formatius municipals i enllaços d'interés.	12-30
Promoure recursos i serveis per al suport durant el procés d'aprenentatge	Informació i orientació en la recerca de beques.	12-30
	Difusió de llocs d'estudi municipals (Biblioteca, Punt Jove, Centre Cultural...).	12-30
	Promoure un programa de suport a les tècniques i hàbits d'estudi als centres educatius de la localitat.	12-18
	Donar suport als projectes engegats pels centres educatius del municipi.	12-18
Donar suport i generar alternatives educatives i/o laborals per a l'absentisme o l'abandó escolar.	Col·laboració amb el programa municipal d'absentisme.	12-16
	Establir i ampliar programes de mediació i acompanyament col·lectiu a joves desvinculats de les trajectòries formatives i laborals (p. ex. programa JOOP).	16-21
Ampliar l'oferta formativa jove.	Oferta de cursos (Idiomes, MAT, DAT, primers auxilis...), tallers, intercanvis lingüístics, etc.	12-30

**LÍNIA D'ACCIÓ: CORRESPONSABILITAT I CONCILIACIÓ**

<b>Objectius</b>	<b>Accions i mesures</b>	<b>Edat</b>
Facilitar la corresponsabilitat i la conciliació de la vida personal, familiar i laboral.	Activitats en períodes vacacionals i horaris extraescolars (tallers, campaments urbans, campament d'estiu...).	12-30
	Creació banc de temps intergeneracional.	12-30
	Realització de campanyes i accions de sensibilització per a generar en la ciutadania un canvi dels rols tradicionals entre homes i dones, promovent la corresponsabilitat i augmentant el coneixement dels recursos disponibles.	12-30

**EIX ESTRATÈGIC 2: CIUTADANIA ACTIVA****LÍNIA D'ACCIÓ: ASSOCIACIONISME**

<b>Objectius</b>	<b>Accions i mesures</b>	<b>Edat</b>
Fomentar l'associacionisme	Creació i suport d'un consell local de la joventut.	12-30
	Suport tècnic, econòmic, d'espais i material a entitats i grups estables no associats.	12-30
	Informació, assessorament i orientació a entitats i grups estables no associats.	12-30
	Facilitar el contacte i el treball comú entre col·lectius.	12-30
	Promoure un esdeveniment anual on fer difusió de l'acció que realitzen associacions i col·lectius.	12-30

**LÍNIA D'ACCIÓ: PARTICIPACIÓ**

<b>Objectius</b>	<b>Accions i mesures</b>	<b>Edat</b>
Fomentar la participació juvenil en les polítiques municipals	Continuar i ampliar el programa de «corresponsals juvenils» i «joves actius».	12-30
	Realitzar projecte d'educació per a la participació als centres educatius del municipi.	12-18
	Fomentar la participació juvenil en diferents activitats: projectes, trobades, fòrum jove, camps de treball, intercanvis internacionals...	12-30
	Impulsar taules de diàleg i mecanismes participatius en matèria de joventut (elecció d'activitats formatives, esportives, d'oci i temps lliure...).	12-30
	Implicar a les entitats i als i les joves no associats/des a les diferents fases de les polítiques de joventut.	12-30
	Suport a totes aquelles iniciatives que col·laboren amb l'associacionisme i la participació juvenil.	12-30
	Accions formatives per a conscienciar i formar en la importància de la participació i com portar-la a terme (tallers de civisme, tallers sobre participació ciutadana...).	12-30

**LÍNIA D'ACCIÓ: VOLUNTARIAT**

<b>Objectius</b>	<b>Accions i mesures</b>	<b>Edat</b>
Promoure voluntariat entre les persones joves	Difusió i assessorament en recursos, activitats i programes de voluntariat.	12-30
	Foment i suport a programes i accions de voluntariat.	12-18
	Creació d'una «borsa de voluntariat jove» que col·labore amb entitats i activitats municipals.	12-30



**EIX ESTRATÈGIC 3: BENESTAR****LÍNIA D'ACCIÓ: SALUT INTEGRAL**

<b>Objectius</b>	<b>Accions i mesures</b>	<b>Edat</b>
Promoure l'adquisició de coneixements i hàbits relacionats amb un estil de vida i alimentació saludable	Tallers i activitats per a fomentar un estil de vida i alimentació saludable i prevenció de trastorns alimentaris.	12-30
	Campanyes de sensibilització per a fomentar una alimentació saludable i prevenció de trastorns alimentaris.	12-30
Promoure la salut afectiva i sexual	Continuació i ampliació d'accions de formació, informació i assessorament sobre salut afectiva-sexual.	12-30
	Campanyes de sensibilització i difusió sobre els diferents aspectes relacionats amb la salut afectiva-sexual.	12-30
Promoure la salut emocional a la joventut	Promoure accions formatives i d'acompanyament d'habilitats familiars per fomentar el benestar emocional de joves i els seus nuclis de convivència.	12-30
	Promoure campanyes de sensibilització i difusió sobre diferents aspectes relacionats amb la salut emocional.	12-30
	Promoure accions formatives i acompanyament per a joves en gestió emocional, autoconeixement...	12-30

Prevenir el consum de drogues i altres addiccions mitjançant la informació i la sensibilització	Difusió, foment i col·laboració amb el servei UPCCA.	12-30
	Campanyes i activitats per fomentar l'oci (nocturn i diürn) responsable: desvincular oci amb alcohol i drogues, hàbits de consum tecnològic saludable...	12-18
	Continuar i ampliar activitats d'habilitats familiars i hàbits de consum saludables.	12-30
	Fomentar les bones pràctiques en l'ús de les TIC a través de campanyes, accions formatives...	12-30

**LÍNIA D'ACCIÓ: ESPORT**

<b>Objectius</b>	<b>Accions i mesures</b>	<b>Edat</b>
Promoure la pràctica esportiva i garantir-ne l'accés universal	Impulsar projecte de dinamització esportiva d'espais.	12-30
	Foment i ampliació de l'oferta esportiva per a joves.	12-30
	Suport a programes de promoció d'activitat esportiva.	12-30
	Suport econòmic per a fer ús d'instal·lacions o activitats a un cost reduït (p. ex. bons individuals).	12-30
Promoure la diversitat en l'activitat física i esportiva, tant de tipus de pràctiques com de perfils.	Promoure la participació de joves en el disseny de l'oferta d'activitats esportives. Recull de propostes.	12-30
	Incloure activitats amb noves modalitats esportives.	12-30
	Foment i visualització de l'esport femení, així com les modalitats d'esport mixt i la no segregació per gènere.	12-30
	Facilitar recursos perquè les persones amb diversitat funcional practiquen esport.	12-30
Prevenir la violència i la discriminació a l'esport.	Realització de campanyes de sensibilització.	12-30
	Formació a clubs esportius i famílies per treballar els rols de gènere i les conductes agressives i violentes.	12-30
	Creació i difusió d'un decàleg de bones pràctiques durant activitats esportives.	12-30

**LÍNIA D'ACCIÓ: OCI EDUCATIU**

<b>Objectius</b>	<b>Accions i mesures</b>	<b>Edat</b>
Promoure l'accés a l'oferta cultural	Difusió d'informació sobre activitats, eixides i recursos culturals per a joves.	12-30
	Construcció programació cultural participativa amb les aportacions de les entitats i dels col·lectius juvenils.	12-30
	Suport a activitats, projectes, exposicions i jornades culturals.	12-30
	Impulsar programa de foment de la lectura.	12-30
Fomentar i donar visibilitat a la creació artística i cultural del jovent	Potenciar espais municipals per a la creació artística.	12-30
	Suport a activitats culturals de joves i/o per a joves.	12-30
	Suport, continuació i ampliació d'activitats, cursos i tallers dels diferents vessants artístics.	12-30
Crear i promoure alternatives d'oci saludable, educatiu, inclusiu i segur	Impulsar accions d'oci alternatiu els cap de setmana.	12-30
	Continuar i ampliar els cicles d'activitats d'oci en períodes vacacionals (p. ex. «L'ESTIGUADA»).	12-30
	Difusió d'informació i orientació sobre activitats, eixides i recursos d'oci per a joves.	12-30
	Desenvolupar i promoure campanyes de sensibilització i estratègies de prevenció de riscos a activitats d'oci.	12-30
	Construir una programació d'oci participativa amb les aportacions de les entitats i dels col·lectius juvenils.	12-30

**EIX ESTRATÈGIC 4: COHESIÓ I TERRITORI****LÍNIA D'ACCIÓ: INFORMACIÓ**

<b>Objectius</b>	<b>Accions i mesures</b>	<b>Edat</b>
Promoure el coneixement i l'adhesió i facilitar l'accés al carnet jove	Campanyes de difusió i adhesió al carnet jove.	14-30
	Promoure la seua tramitació i expedició a l'Ajuntament.	14-30
	Difondre i ampliar els descomptes per tindre Carnet Jove als comerços i serveis locals.	14-30
Millorar l'accés a la informació de la joventut	Gestió d'un servei d'Informació Juvenil municipal que forme part de la Xarxa d'Informació Juvenil de la Comunitat Valenciana.	12-30
	Establir i ampliar protocols de comunicació que tinguen en compte a les entitats i centres educatius com a canalitzadors d'informació.	12-30
	Ampliar els canals de difusió d'informació (ràdio dels centres educatius, taulers d'informació, grup de difusió...).	12-30
Promoure el coneixement de la realitat de la joventut	Elaborar i col·laborar amb la Generalitat i altres entitats en la realització d'estudis que siguen d'interés i difondre els resultats.	12-30
Promoure bones pràctiques	Detecció, difusió, promoció i presentació de bones pràctiques en matèria de joventut.	12-30

Fomentar les dinàmiques de treball en xarxa	Establir i ampliar dinàmiques de treball que fomenten la complementarietat i la col·laboració amb joves, entitats i personal tècnic que treballen en relació amb la joventut a escala municipal.	12-30
	Establir, continuar i ampliar dinàmiques de treball amb professionals, entitats i organitzacions en els diferents nivells d'organització territorial per al desenvolupament de polítiques de joventut i de programes i campanyes adaptant-se a cada realitat d'interacció i col·laboració.	12-30

**LÍNIA D'ACCIÓ: VALORS**

<b>Objectius</b>	<b>Accions i mesures</b>	<b>Edat</b>
Promoure la sostenibilitat	Promoure la mobilitat sostenible, recolzar el programa «Camins escolar segurs» i transmetre bons hàbits de circulació amb campanyes de difusió i als programes formatius d'educació viària realitzats als centres educatius.	12-30
	Sensibilitzar i capacitar les persones joves en actituds sostenibles (residus, consums alimentaris i energètics, etc.) a través de tallers, xarrades, campanyes de difusió...	12-30
	Potenciar hàbits sostenibles difonent el coneixement de mesures per a l'estalvi energètic, informant dels sistemes de recollida selectiva de residus...	12-30
Promoure l'educació en valors	Realitzar tallers, programes, campanyes i accions de sensibilització i educació en valors (igualtat, solidaritat, diversitat, respecte, responsabilitat, empatia...).	12-30

A large, white, hollow number '8' is centered on the page, serving as a background for the text.

# **AVALUACIÓ I SEGUIMENT**



## AVALUACIÓ I SEGUIMENT

Amb l'objectiu de garantir un correcte desenvolupament del Pla Local de Joventut, s'estableix un model de seguiment i avaluació que respon a dues finalitats fonamentals.

Per un costat, constitueix un mecanisme d'anàlisi de les propostes executades. I, per altre costat, també suposa una eina de reflexió per al disseny de les accions futures i la presa de decisions al voltant de les intervencions que es desenvolupen, el que reverteix directament en la millora de les pràctiques professionals i les accions

realitzades. Es busca millorar així la qualitat de les actuacions, en termes d'eficàcia i eficiència, i adaptar-les a les necessitats del municipi i el seu jovent.

Per a realitzar adequadament el procés de seguiment i avaluació, s'utilitzen diversos criteris i indicadors per a avaluar tant els objectius i el disseny com les fases d'execució i els resultats.

Per a facilitar l'exposició, s'ha recollit la informació en la taula que es presenta a continuació.

	<b>Criteris</b>	<b>Preguntes d'avaluació</b>	<b>Indicadors</b>
<b>OBJECTIUS</b>	Coherència	Són coherents amb els resultats de la diagnosi?	Grau d'idoneïtat dels objectius en relació amb les accions.
		Donen resposta a les necessitats detectades?	Grau d'idoneïtat dels objectius en relació amb les accions.
	Integralitat	S'ha produït algun canvi que justifique modificar objectius?	Tipus de canvis detectats i grau de modificació d'objectius.
		S'han assolit els objectius?	Grau d'assoliment dels objectius.

	<b>Criteris</b>	<b>Preguntes d'avaluació</b>	<b>Indicadors</b>
<b>DISSENY</b>	Participació	Quants agents relacionats amb l'acció, i de quina manera, els han participat i s'han coordinat?	Grau de participació i coordinació dels agents implicats.
	Temporalització	S'ha respectat la temporalització?	Grau d'acompliment del calendari previst.
<b>IMPLEMENTACIÓ I RESULTATS</b>	Eficàcia	S'han assolit els objectius?	Grau d'assoliment dels objectius
	Eficiència	S'han complert els objectius amb els mínims recursos possibles?	Grau de consum de recursos i grau de compliment del pressupost previst.
	Impacte	Les accions han tingut els resultats previstos?	Indicadors d'avaluació previstos en cada acció.
		S'han produït canvis significatius en el context d'actuació?	Quins canvis s'han produït i grau de modificació de l'entorn.
	Visibilitat	S'ha arribat a la població diana?	Nombre d'accions de difusió i canals utilitzats. Estadístiques de xarxes socials i web.
		Hi ha hagut la participació esperada?	Nombre i perfil usuaris.
Percepció	Com valoren l'acció els agents implicats?	Grau de satisfacció en els diferents aspectes (metodologia, continguts...) de cada acció.	

## COMISSIÓ DE SEGUIMENT

El primer Pla Jove de Guadassuar entén la joventut com un factor transversal en la construcció de les polítiques públiques de joventut al municipi. Per aquest motiu, es dissenya l'avaluació i el seguiment d'aquest pla tenint en compte les diferents àrees i agents implicats que intervenen en matèria de joventut, que han participat i fet possible l'elaboració d'aquest Pla.

Es configura la creació d'una Comissió de Seguiment que compta amb la representació dels diversos agents implicats des de diferents àmbits: representació política, representació tècnica (personal tècnic de joventut i professionals d'altres departaments vinculats a les accions recollides), representants del col·lectiu de persones joves i, si escau, altres agents d'organismes externs a l'Ajuntament implicades en les accions.

La Comissió de Seguiment es reunirà periòdicament durant la vigència del Pla Jove, per revisar l'estat i les accions en funcionament d'aquest, amb l'objectiu de garantir que el procés de seguiment i avaluació siga objectiu i rigorós.

Aquests resultats definiran i marcaran la trajectòria del Pla, siguent tasca de la Comissió de Seguiment la decisió d'incloure qualsevol tipus de canvi o ajust respecte a les actuacions plantejades, així com l'eliminació o la incorporació d'altres noves.

## NIVELLS D'ANÀLISI

El sistema d'avaluació proposat s'organitza en diferents nivells d'anàlisi tenint en compte la temporalitat.

**L'avaluació continua** de les accions està pensada per a recollir dades quantitatives i qualitatives relacionades amb la posada en marxa i el desenvolupament de les accions programades. L'anàlisi de l'activitat, per part dels diferents agents implicats, es realitzarà en finalitzar l'actuació i es farà servir un document de registre, basat en els indicadors d'avaluació definits per a cada programa, projecte o activitat.

**L'avaluació anual** es realitzarà al final de cada any natural. S'analitzaran les dades quantitatives i qualitatives recollides de les accions fetes. Determinarà en quin grau s'estan assolint els objectius establerts, les dificultats i limitacions percebudes, i les adaptacions que s'han de fer. Per a portar-la a terme, s'impulsarà la realització de sessions de treball amb els diversos agents que conformen la Comissió de Seguiment.

**L'avaluació final** serà realitzada en finalitzar el període de vigència del pla. Tindrà en compte les dades i conclusions recollides a les avaluacions anteriors. Constitueix un document d'anàlisi que determinarà el nivell d'assoliment dels objectius previstos i el seu impacte sobre l'entorn. Serà una eina clau en la redacció del següent Pla Local de Joventut, amb orientacions per a realitzar una planificació estratègica que s'adapte a la realitat del municipi i a les necessitats de la població.

A large, white, stylized number '9' is centered on the page. The number is composed of a thick, rounded top loop and a straight vertical stem that tapers slightly at the bottom. The number is positioned behind the text 'REFERÈNCIES', which is written in a bold, black, sans-serif font. The text is centered horizontally and partially overlaps the middle of the number's stem.

# **REFERÈNCIES**

## REFERÈNCIES

- Decret 86/2015, de 5 de juny, del Consell, pel qual es desenvolupa reglamentàriament la Llei 18/2010, de 30 de desembre, de la Generalitat, de Joventut de la Comunitat Valenciana.
- Enquesta Domiciliària Sobre Alcohol i Altres Drogues a España (EDADES). 2017-2018.
- Enquesta Estatal sobre Ús de Drogues en Ensenyaments Secundaris en España (ESTUDES). 2018-2019
- Estratègia de Joventut 2020. Comissió Interdepartamental per a la Joventut. Injuve.
- Estratègia del Pla de Joventut de Guadassuar.
- Estratègia del PNUD per a la joventut 2014-2017. Programa Nacions Unides per al desenvolupament.
- Estratègia Valenciana de Joventut. 2019-2023. Generalitat Valenciana, Institut Valencià de la Joventut.
- Impacte de la tecnologia en l'adolescència. UNICEF. 2021.
- Informe de joventut de la Comunitat Valenciana 2020. Instituto de Investigaciones de Mercado y Marketing Estratégico Ikerfel.
- Informe "l'impacte de la Covid-19 i la nova normalitat en la Joventut Valenciana". Observatori Jove del Consell Valencià de la Joventut (CVJ). EIXAM (Estudis Sociològics).
- Informe de l'Observatori d'Emancipació. del primer trimestre de 2022. Consell Valencià de la Joventut (CVJ).
- Institut Cartogràfic Valencià: <https://icv.gva.es/va/>
- Institut Nacional de Estadística (INE): <https://www.ine.es/>
- Joventut en risc: anàlisi de les conseqüències socioeconòmiques de la COVID-19 sobre la població jove en Espanya, INJUVE CJE.
- Llei 15/2017, de 10 de novembre, de la Generalitat Valenciana, de Polítiques Integrals de Joventut.
- Llei 26/2018, de 21 de desembre, de la Generalitat, de drets i garanties de la infància i l'adolescència.
- Memòria anual 2017-2018 sobre convivència escolar de la Comunitat Valenciana.
- Pla Municipal de Prevenció de drogodependències i conductes Addictives de Montserrat.

- Pla de Joventut de la Mancomunitat de la Ribera Alta.
- Pla de Mobilitat Urbana Sostenible de Guadassuar.
- Pla Urbà d'Actuació Municipal de Guadassuar (PUAM).
- Portal d'informació Argos:  
[http://www.argos.gva.es/bdmun/pls/argos\\_mun/DMEDB\\_UTIL.INDEXV](http://www.argos.gva.es/bdmun/pls/argos_mun/DMEDB_UTIL.INDEXV)
- Portal Estadístic de la Generalitat Valenciana. <https://pegv.gva.es/va/>
- Recursos professionals de la Xarxa Jove per al Pla Jove, IVAJ.





GENERALITAT  
VALENCIANA

**IVAJ**

Institut Valencià  
de la Joventut



AJUNTAMENT  
DE GUADASSUAR

**PUNT  
JOVE**  
GUADA