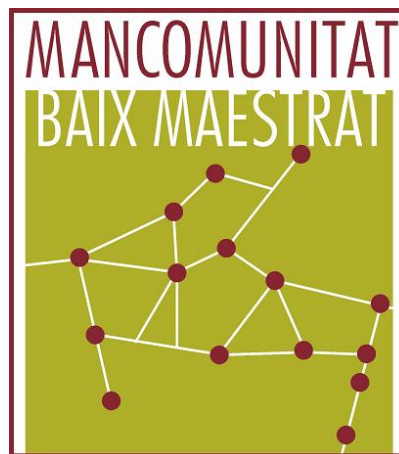


# PLA DE JOVENTUT MANCOMUNITAT DEL BAIX MAESTRAT 2021- 2023



Càlig



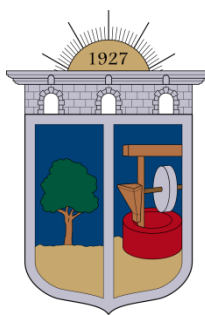
Canet lo Roig



La Jana



Rossell



Sant Rafael del Riu



Traiguera





## ÍNDEX

1. Context	4
1.1 Presentació	4
1.2 Què és un Pla de Joventut Mancomunat?	4
1.3 Característiques específiques PJMBM	4
1.4 Elaboració del Pla	5
1.5 Marc Normatiu	6
2. L'anàlisi	7
2.1 Realitat jove (dades per població, edat, gènere i procedència)	7
2.2 Educació i Treball	17
2.2.1. Educació	17
2.2.2. Treball	18
2.3 Habitatge/Emancipació	19
2.4 Participació	21
2.5 Cultura i oci	22
3. Elaborem el Pla	23
3.1 Objectius	23
3.1.1 Objectiu principal	23
3.1.2 Objectius específics	23
3.2 Propostes a realitzar	24
3.3 COVID-19	30
3.4 Temporalització	31
4. Seguiment i avaluació	32
5. Bibliografia i fonts d'informació	33
Annex	34

## 1. CONTEXT

### 1.1. Presentació

Aquest document correspon al I Pla de Joventut de la Mancomunitat del Baix Maestrat (PJMBM) per al període 2021-2023. Aquest pla el situem en el marc del Conveni col·laboratiu entre la Mancomunitat del Baix Maestrat (MBM) i l'Institut Valencià de la Joventut (IVAJ), amb l'objectiu de desenvolupar, coordinar i integrar de manera més eficient les polítiques de la Comunitat Valenciana que afecten la població més jove del territori.

### 1.2. Què és un Pla de Joventut Mancomunat?

Un Pla de Joventut és un document que busca respondre la necessitat d'abordar el món i la realitat juvenil amb una vista global, tenint en consideració totes i cadascuna de les dimensions que la integren: educativa-formativa, laboral, habitatge, oci i cultura, i salut i acció social. Aquest pla és mancomunat. Què vol dir això? Doncs que aquest document està dut a terme per una mancomunitat, en aquest cas, la del Baix Maestrat, formada per sis municipis: Càlig, Canet lo Roig, La Jana, Rossell, Sant Rafel del Riu i Traiguera.

### 1.3. Característiques específiques PJMBM

Aquest pla està pensat inicialment per a conèixer la realitat dels i les joves, que segons la llei, són aquells que van entre els 12 i els 30 anys. Però de vegades, aquestes barreres es difuminen depenent del grau de maduresa que presenta cada individu. A aquesta situació li sumem les característiques dels pobles d'aquesta mancomunitat: són municipis xicotets on la convivència entre els infants i els i les joves és més notable. De la mateixa manera, les realitats que afecten els dos grups poden ser les mateixes en alguns períodes d'edat (12-18 anys). Per aquest motiu, l'àmbit d'aplicació d'aquest pla es pot veure ampliat a persones externes al rang d'edat, és a dir, les enquestes, les mesures d'actuació..., tot el que és necessari per a l'elaboració i posada en marxa d'aquest pla.

#### 1.4. Elaboració del pla

Per aconseguir la creació d'aquest pla, hem dut a terme diferents fases, estructurades de la següent manera:

- 1a fase: coordinació i contacte amb les regidories de Joventut i el personal tècnic (AODL, serveis socials, etc.) dels diferents ajuntaments dels municipis que formen la Mancomunitat del Baix Maestrat, per tal de conèixer la situació dels i les joves dels pobles, vist des de les administracions, i quines mesures hi duen a terme aquestes que afecten el món juvenil.
- 2a fase: reunions amb associacions i col·lectius de joves, i altres entitats on els i les joves estan presents, dels pobles de la MBM, per a poder detectar quines són les seues necessitats, utilitzant tècniques de planificació: reunions grupals i participatives, enquestes, etc.
- 3a fase: elaboració d'una enquesta mitjançant Google Docs, amb la intenció de distribuir-la a través de les xarxes socials dels diferents Ajuntaments de la Mancomunitat i de la mateixa Mancomunitat, i també distribuir-la als instituts perquè l'alumnat la realitze, independentment del municipi on viuen. Els resultats dels pobles que no pertanyen a la Mancomunitat del Baix Maestrat, rebran els resultats dels joves del seu municipi. Mentre es recullen respostes de les enquestes, es van buscant les dades demogràfiques dels diferents municipis de la MBM per a incloure-les al Pla.
- 4a fase: presentació dels resultats als diferents Ajuntaments per a poder elaborar en conjunt una sèrie de propostes realistes que es puguin incorporar a aquest I Pla Mancomunal de Joventut 2021-2023.
- 5a fase: votació dels diferents pobles sobre si es volen incorporar a aquest pla, i sobre el Pla mateix, difusió dels resultats a través de les xarxes socials, pàgines web dels ajuntaments i alguns impressos.

## 1.5. Marc Normatiu

Aquest Pla de Joventut està elaborat seguint les directrius de dos documents bàsics:

- La Llei 15/2017, de 10 de novembre, de la Generalitat Valenciana, de polítiques integrals de joventut,
- i l'Estratègia Valenciana de Joventut 2019-2023. Aquest document és l'instrument que planifica les polítiques de joventut de la Comunitat Valenciana i estableix les directrius generals de la política juvenil que es durà a terme a la Comunitat.

## 2. DIAGNÒSTIC DE LA REALITAT JOVE

### 2.1. Dades sociodemogràfiques

La Mancomunitat del Baix Maestrat està formada per sis municipis de la mateixa comarca, el Baix Maestrat, situada al nord de la província de Castelló. Aquests sis pobles són: Càlig, Canet lo Roig, La Jana, Rossell, Sant Rafel del Riu i Traiguera, amb una població conjunta de 6083 habitants (font: Institut Nacional d'Estadística). En els quadres següents veurem des de dades de població dels municipis i els i les joves joves que en formen part, així com les dades per sexe, edat i procedència.

Les dades demogràfiques de la gent jove les hem obtingudes de les piràmides de població del Portal Estadístic de la Generalitat Valenciana i de les dades demogràfiques proporcionades per l'VAJ. Les dades de la població són del padró de l'any 2020.

Altres dades presents en aquest Pla les hem obtingut gràcies a la realització d'una enquesta virtual dirigida per als joves on es demanava la seua opinió sobre diversos temes: estudis, treball, temps lliure, habitatge... El total de respostes obtingudes de joves de la Mancomunitat va ser de 197 joves, un 19.43% del total de joves de la MBM. A causa de la difícil situació actual d'aquest 2020, hem tingut algunes dificultats per recollir més dades i opinions de més joves. Per tant, dins d'aquest Pla seguirem treballant en la fase 3 per tal de continuar preguntant al màxim nombre de joves possible, col·laborant estretament amb les associacions juvenils dels nostres municipis, i així poder obtenir uns percentatges de participació més elevats.

- Població jove per rang d'edat i per sexe<sup>1</sup>

MUNICIPIS	POBLACIÓ TOTAL	NUM. JOVES	% JOVES
Càlig	1961	364	18.56%
Canet lo Roig	676	97	14.35%
La Jana	676	115	17.01%
Rossell	912	168	18.42%
Sant Rafael del Riu	466	73	15.66%
Traiguera	1367	207	15.14%
<b>Total Mancomunitat</b>	<b>6058</b>	<b>1024</b>	<b>16.9%</b>

Com es pot apreciar, el nombre de joves és bastant irregular. S'observa una diferència notable entre Càlig (364) (ja que és el poble amb major nombre d'habitants de la MBM) i la resta: Sant Rafel del Riu (73); Canet lo Roig (97); La Jana (115); Rossell (168) i Traiguera (207). En total tenim 1024 joves en la nostra mancomunitat, que suposen el 16.67% de la població. Si ens fixem en el nombre d'homes i dones estan prou equilibrats, no hi ha diferències importants. Si analitzem cada municipi per sexe i rang d'edat, les gràfiques que obtenim són les següents:

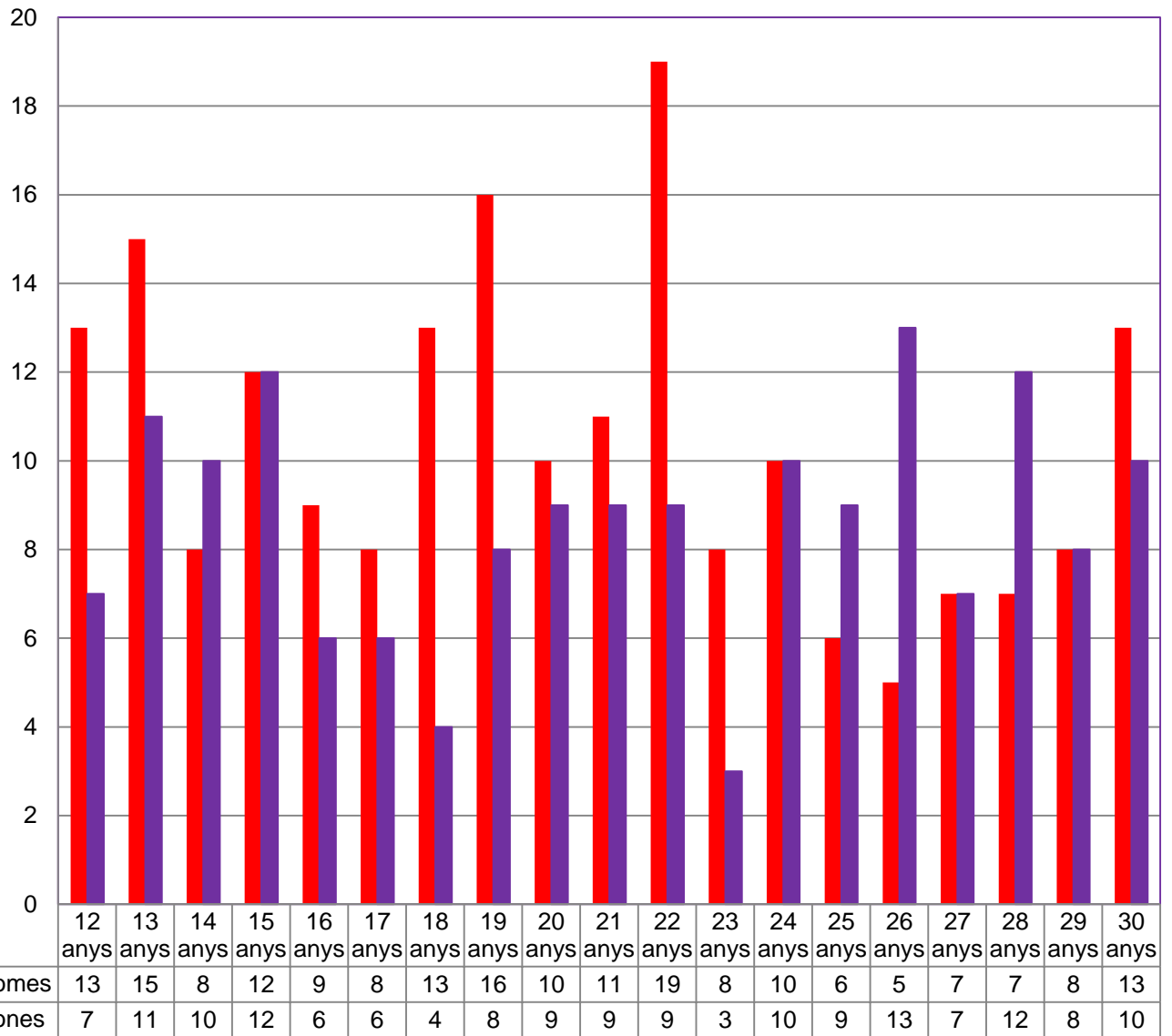
<sup>1</sup> Les dades presentades en aquests quadres s'han obtingut del *Portal Estadístic de la Generalitat Valenciana*, del *Portal d'Informació ARGOS*, i de "*portalestadistico.com*". Any 2019



MUNICIPIS	CÀLIG		CANET LO ROIG		LA JANA		ROSSELL		SANT RAFAEL DEL RIU		TRAIGUERA		TOTAL MANCOMUNITAT	
	Homes	Dones	Homes	Dones	Homes	Dones	Homes	Dones	Homes	Dones	Homes	Dones	Homes	Dones
12 anys	13	7	3	3	4	4	3	3	2	2	14	5	39	24
13 anys	15	11	1	1	2	4	2	7	3	2	6	15	29	40
14 anys	8	10	3	1	3	4	4	4	2	3	3	8	23	30
15 anys	12	12	1	4	2	3	4	4	1	2	7	6	27	31
16 anys	9	6	3	0	2	1	4	8	1	2	2	8	21	25
17 anys	8	6	1	3	3	3	10	3	6	2	2	9	30	26
18 anys	13	4	3	1	3	3	4	1	3	1	8	5	34	15
19 anys	16	8	2	1	5	3	7	4	0	3	5	7	35	26
20 anys	10	9	2	2	1	4	5	9	6	4	4	2	28	30
21 anys	11	9	4	5	3	2	8	7	0	3	7	4	33	30
22 anys	19	12	4	2	4	3	5	1	2	0	5	7	39	25
23 anys	8	3	7	2	1	5	4	7	2	2	5	4	27	23
24 anys	10	10	1	2	6	1	3	1	2	0	4	3	26	17
25 anys	6	9	1	5	2	2	5	6	0	2	4	4	18	28
26 anys	5	13	2	3	3	3	4	1	1	1	5	6	20	27
27 anys	7	7	2	3	3	3	6	3	1	1	4	1	23	18
28 anys	7	12	2	2	4	2	4	3	3	2	4	4	24	25
29 anys	8	8	2	6	2	2	3	3	1	2	6	4	22	25
30 anys	13	10	6	1	7	3	4	4	1	2	3	7	34	27
<b>TOTAL</b>	<b>198</b>	<b>166</b>	<b>50</b>	<b>47</b>	<b>60</b>	<b>55</b>	<b>89</b>	<b>79</b>	<b>37</b>	<b>36</b>	<b>98</b>	<b>109</b>	<b>532</b>	<b>492</b>
													<b>1024</b>	

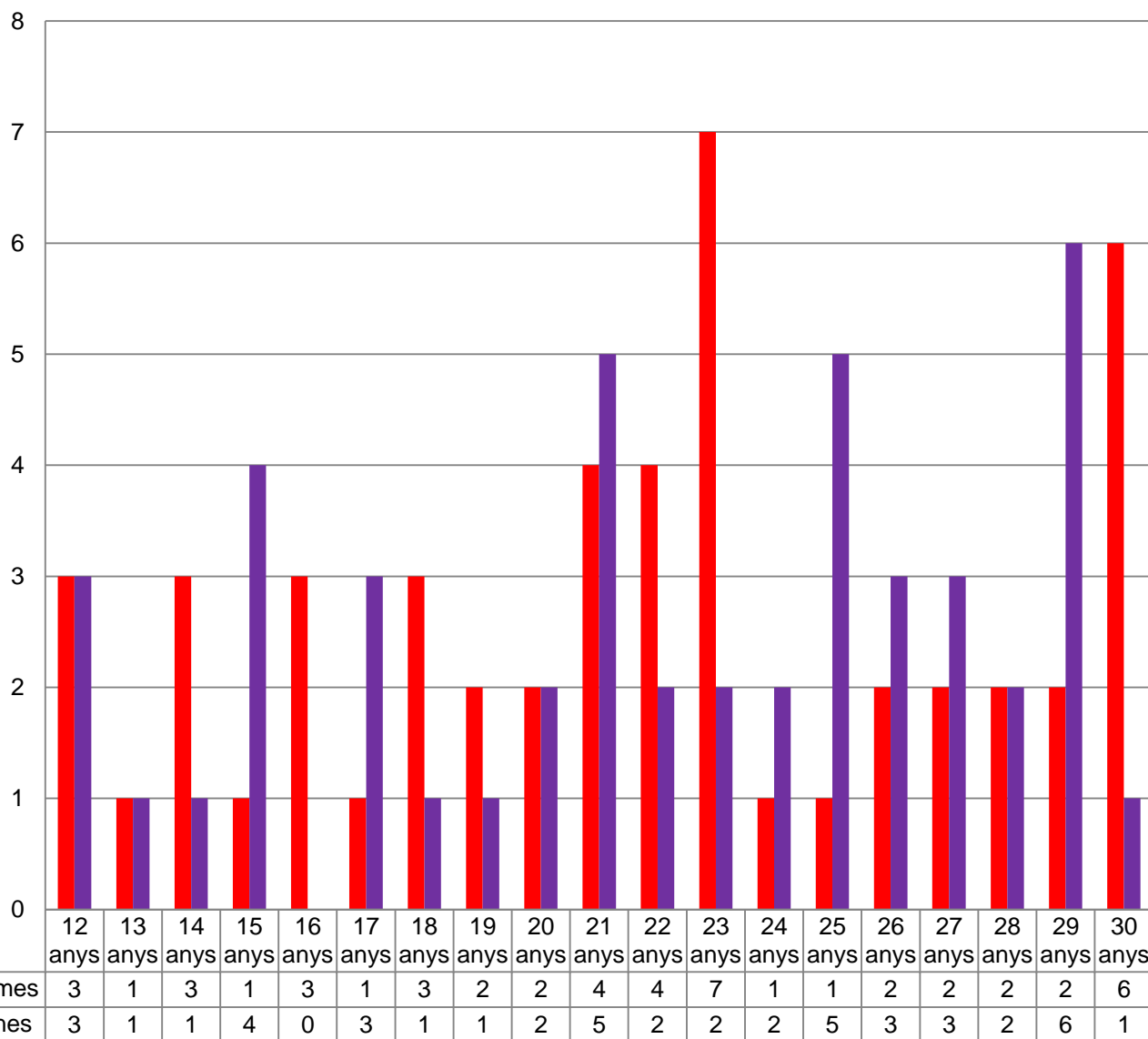
Aquí tenim analitzades les dades de població per sexes i edats de tots els municipis de la Mancomunitat. Fixant-nos en el total, hi ha una diferència de 40 persones entre homes i dones. També cal recalcar que hi ha gran desigualtat entre el nombre d'homes i dones en tots els grups d'edat a atots els municipis.

## POBLACIÓ JOVE DE CÀLIG



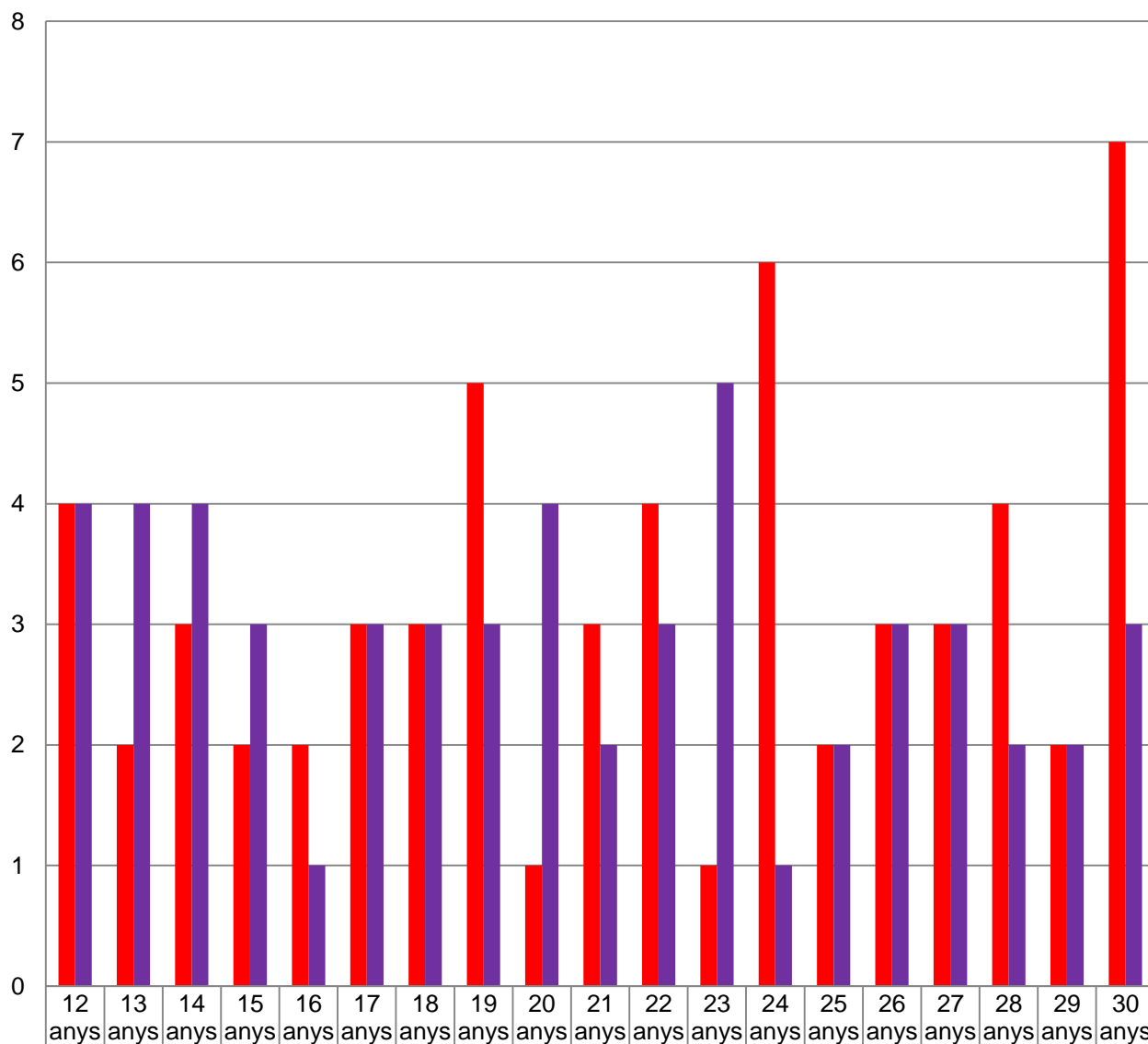
Com es pot apreciar amb la joventut de Càlig, hi ha poques franges d'edat on el nombre d'homes i dones siga igual. Això sols ocorre en les edats de 15 (12), 24 (10) i 29 anys (8). La resta de franges d'edat mostren un major nombre d'homes que de dones, a excepció de les edats de 14, 25, 26 i 28 anys, on hi ha més dones que homes. En total, hi ha 198 homes i 166 dones, sent un total de 364 joves.

## POBLACIÓ JOVE DE CANET LO ROIG



Observant la joventut de Canet lo Roig, observem les mateixes desigualtats en nombre d'homes i dones, amb poques franges d'edat on les dades són iguals. Aquestes són les edats de 12 (3), 13 (1), 20 (2) i 28 anys (2). La resta mostren nombres desiguals: les franges d'edat amb major nombre d'homes que dones són les edats de 14, 16, 18, 19, 22, 23, i 30 anys. Les edats de 15, 17, 21, 24, 25, 26 i 29 anys tenen més dones que homes. En total hi ha 50 homes i 47 dones, sent un total de 97 joves.

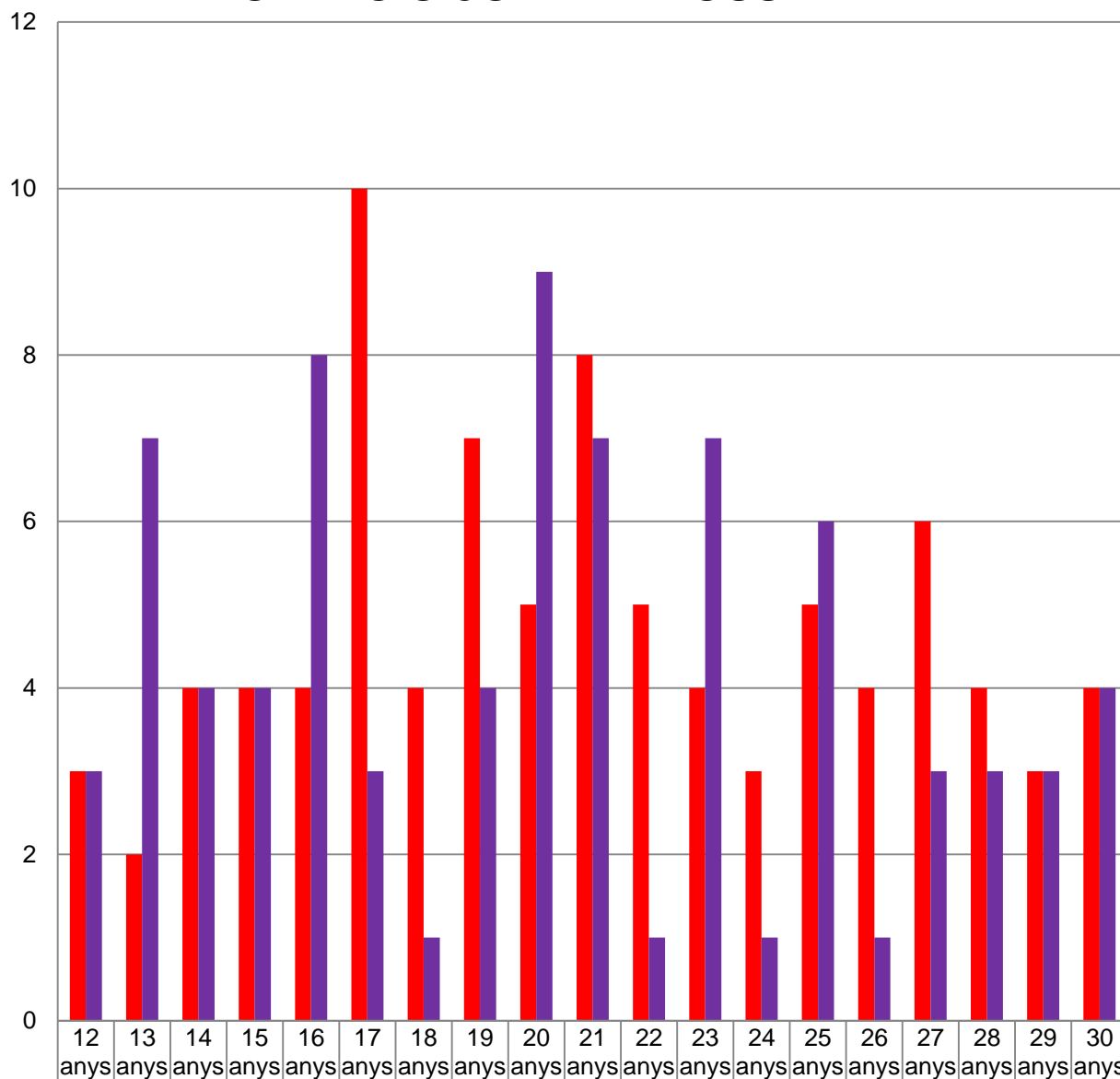
## POBLACIÓ JOVE DE LA JANA



■ Homes	4	2	3	2	2	3	3	5	1	3	4	1	6	2	3	3	4	2	7
■ Dones	4	4	4	3	1	3	3	3	4	2	3	5	1	2	3	3	2	2	3

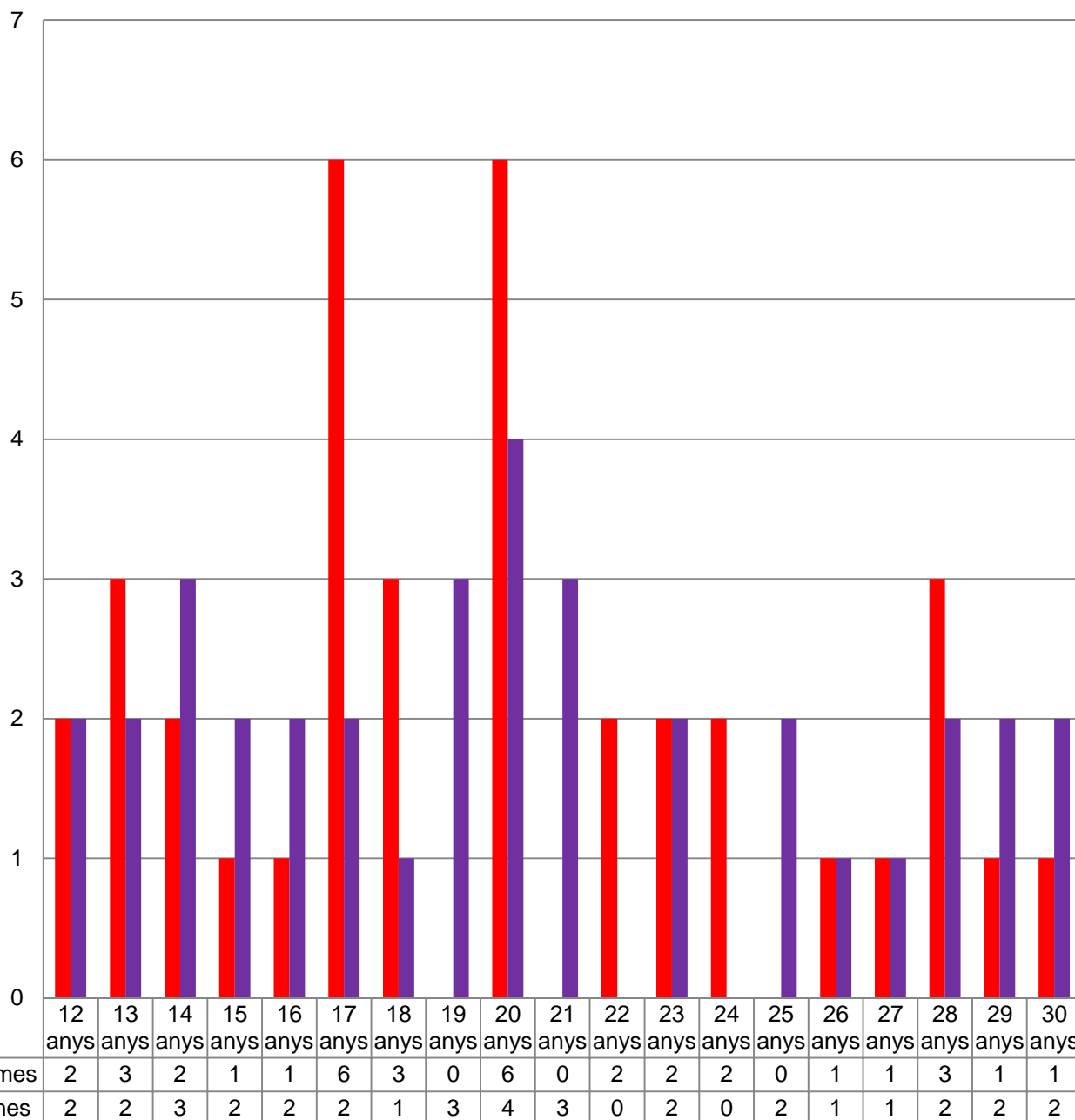
Amb la joventut de La Jana, s'observa que les edats de 12 (4), 17 (3), 18 (3), 26 (3), 27 (3) i 29 anys (2), tenen el mateix nombre d'homes i dones en aquestes franges d'edat. En les edats de 16, 19, 21, 22, 24, 28 i 30 anys hi ha més homes que dones, mentre que en les edats de 13, 14, 15, 20 i 23 anys tenen més dones que homes. En total hi ha 60 homes i 55 dones, amb un total de 115 joves.

## POBLACIÓ JOVE DE ROSSELL



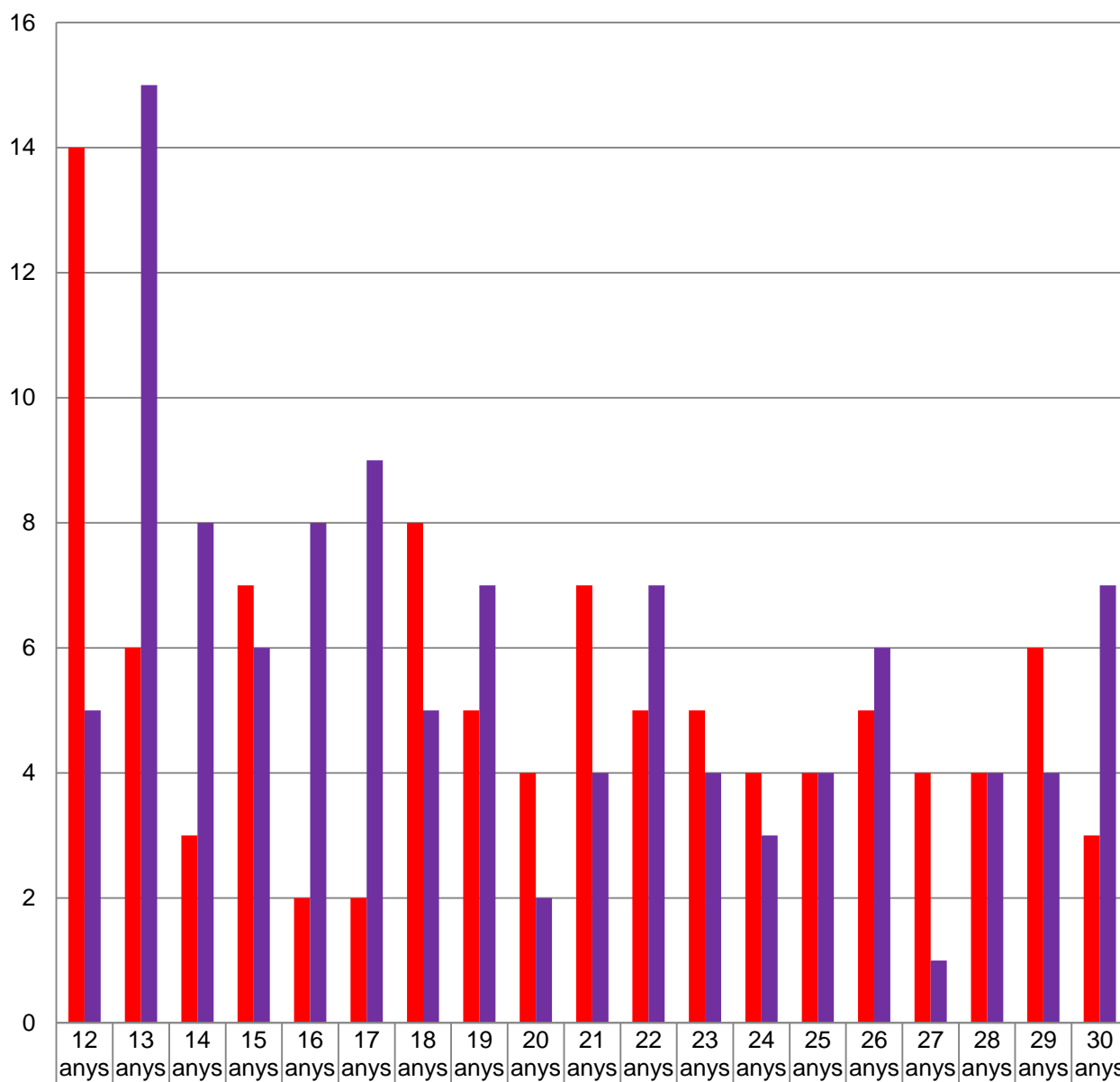
Fixant-nos amb la joventut de Rossell, les edats de 12 (3), 14 (4), 15 (4), 29 (3), i 30 anys (4) mostren el mateix nombre d'homes i dones. Les edats de 17, 18, 19, 21, 22, 24, 26, 27 i 28 anys tenen més homes que dones, mentre que les edats de 13, 16, 20, 23, i 25 anys tenen més dones que homes. En total hi ha 89 homes i 79 dones, amb un total de 168 joves.

## POBLACIÓ JOVE DE SANT RAFAEL DEL RIU



Amb la joventut de Sant Rafael del Riu veiem que les edats de 12 (2), 23 (2), 26 (1) i 27 anys (1) tenen el mateix nombre d'homes i dones. Les edats de 13, 17, 18, 20, 22, 24, i 28 anys tenen més homes que dones, mentre que les edats de 14, 15, 16, 19, 21, 25, 29 i 30 anys tenen més dones que homes. En total hi ha 37 homes i 36 dones, amb un total de 73 joves.

## POBLACIÓ JOVE DE TRAIQUERA



Per finalitzar amb la joventut de Traiguera, s'observa que sols els joves de 25 i 28 anys tenen el mateix nombre d'homes i de dones. En les edats de 12, 15, 18, 20, 21, 23, 24, 27 i 29 anys tenen més homes que dones, mentre que les edats de 13, 14, 16, 17, 19, 22, 26 i 30 anys tenen més dones que homes. En total hi tenim 98 homes i 109 dones, amb un total de 207 joves.

- Població segons la seua procedència

MUNICIPIS	Càlig	Canet lo Roig	La Jana	Rossell	Sant Rafel del Riu	Traiguera	Total Mancomunitat
<b>Població</b>	<b>1961</b>	<b>676</b>	<b>676</b>	<b>912</b>	<b>466</b>	<b>1367</b>	<b>6058</b>
% població espanyola	85%	91.5%	85.1%	90.7%	89.6%	88.7%	88,43% <sup>2</sup>
% població estrangera	15%	8.5%	14.9%	9.3%	10.4%	11.2%	11,55%
% procedents de la UE	8.8%	7.5%	5.6%	8.2%	8.4%	9.2%	7,95%
% procedents resta d'Europa	1.2%	0%	0.3%	0.6%	0%	0.1%	0,37%
% procedents Àfrica	3.7%	0%	9%	0%	1.8%	1.2%	2,62%
% procedents Amèrica	1%	1%	0%	0.5%	0%	0.5%	0,5%
% procedents resta del món i apàtrides	0.3%	0%	0%	0%	0.2%	0.2%	0,12%
Nombre població estrangera <sup>3</sup>	294	57	101	85	48	153	738
Aproximació de joves estrangers	55	8	17	16	8	23	127

<sup>2</sup> Les dades marcades en verd s'obtenen amb la mitjana del nombre d'estrangers dels sis municipis.

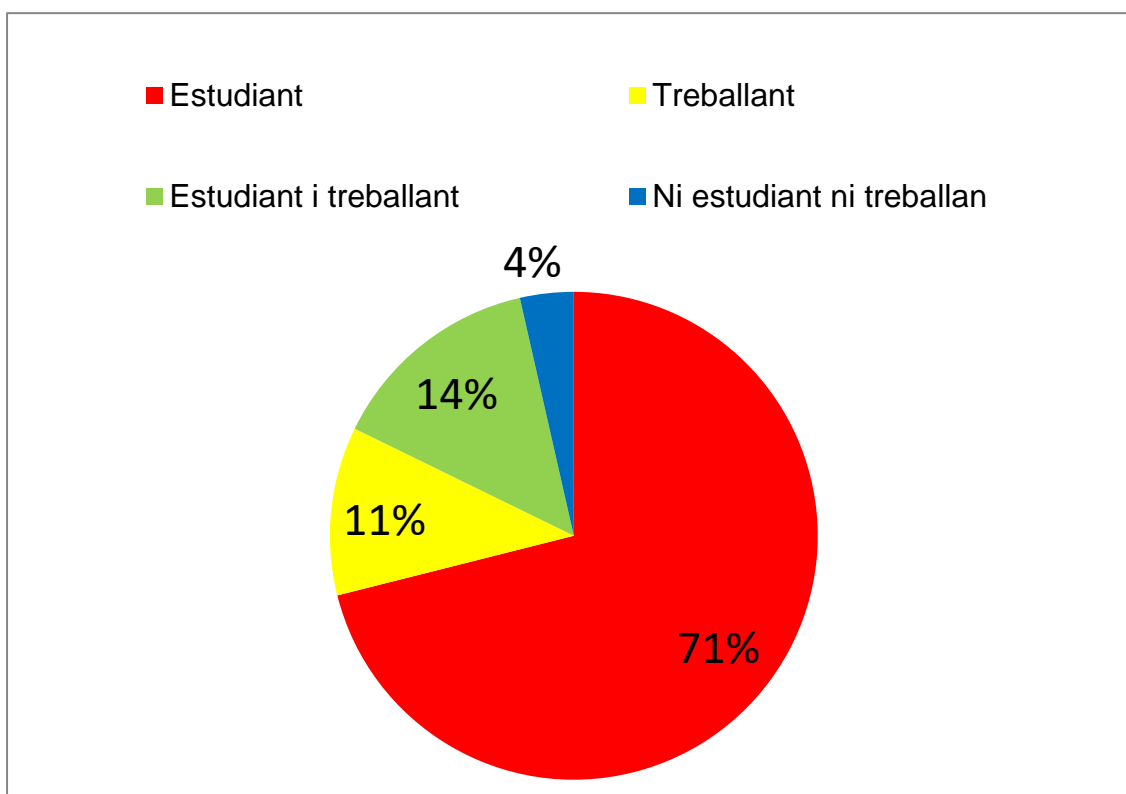
<sup>3</sup> Les dades marcades en groc s'extrauran fent una regla de tres amb els joves i el percentatge de gent estrangera. El resultat real pot variar, però així tenim una dada aproximada.



## 2.2. Educació i treball

### 2.2.1. Educació

A causa de l'ampli rang d'edat que abraça la joventut (12-30 anys) molts i moltes joves es troben estudiant (71%), i en menor mesura, treballant (11%), o estudiant i treballant (14%) a la vegada. Com s'aprecia, sols el 4% de les persones enquestades ni estudien ni treballen. El gràfic següent ens mostra els percentatges de cadascun/a:

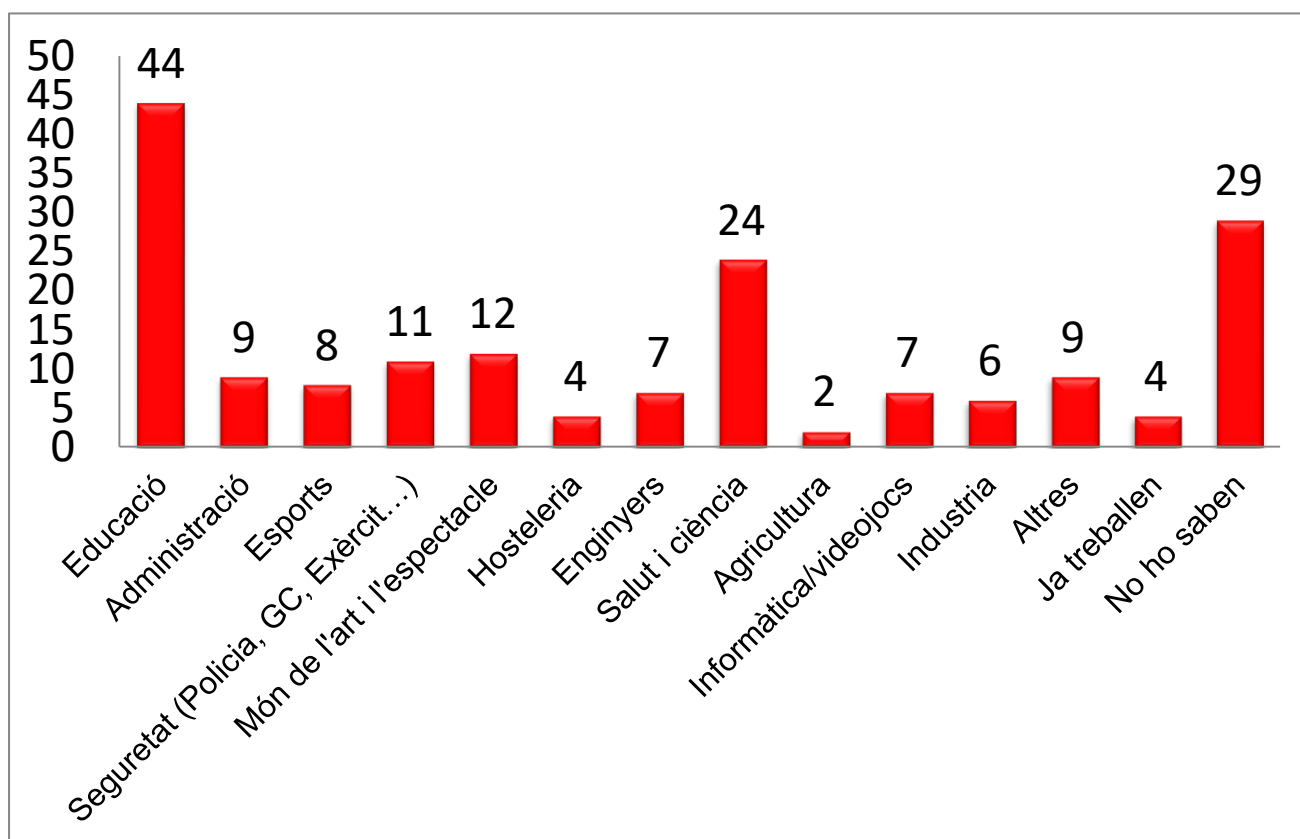


Si parlem d'educació, un dels punts de partida per a poder elaborar aquest pla i d'on hem obtingut major informació dels i les nostres joves han estat els tres instituts de la nostra comarca: l'IES Ramón Cid, de Benicarló; l'IES Maestrat, de Sant Mateu; i l'IES La Sénia, de La Sénia. Aquests es troben en municipis externs a la mancomunitat, ja que no arribem al mínim d'habitants per a disposar d'un institut. En col·laboració amb les coordinadores dels diferents instituts, ha sigut més fàcil el contacte amb la joventut, i la difusió de material per obtenir informació dels estudiants, com ara l'enquesta realitzada per conèixer les seues preocupacions, interessos i opinions sobre diversos temes.

Pel que fa als centres d'Educació Primària tenim: Càlig i Traiguera tenen un Centre d'Educació Infantil i Primària (CEIP) cada un, el CEIP Felicinda Collell (Càlig) i el CEIP Verge Font de la Salut (Traiguera); Canet lo Roig, La Jana, Rossell i Sant Rafe del Riu, tenen Centres Rurals Agrupats (CRA.'s), el CRA Araboga (Canet lo Roig, La Jana i Cervera del Maestrat) i el CRA. La Bardissa (Rossell, Sant Rafel del Riu i la Pobla de Benifassà). Aquests centres primaris no entren en la nostra competència, però si els nomenarem més endavant.

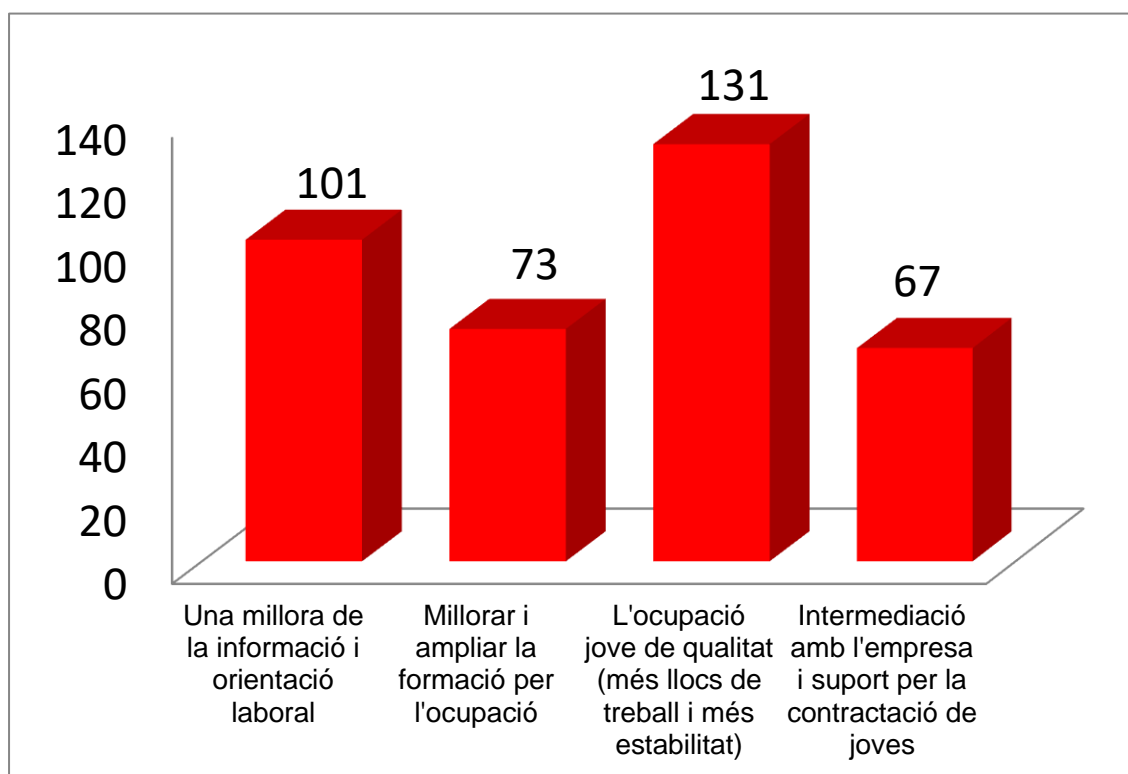
### 2.2.2. Treball

Respecte al treball, en l'enquesta realitzada als i les joves ens trobem amb les professions que els agradaria exercir de majors, i els que ja treballen també han reflectit el seu treball. Els resultats obtinguts són els següents:



Dins de l'àmplia varietat de respostes obtingudes, hi ha molts dels enquestats (29) que encara no saben de què volen treballar, fet que no ens ha de sorprendre a causa del nombre de joves d'entre 12 i 16 o 17 anys que no tenen clar el seu futur. La resta de joves enquestats si tenen clar el seu futur i mostra una àmplia varietat de respostes com es pot observar en l'anterior gràfic.

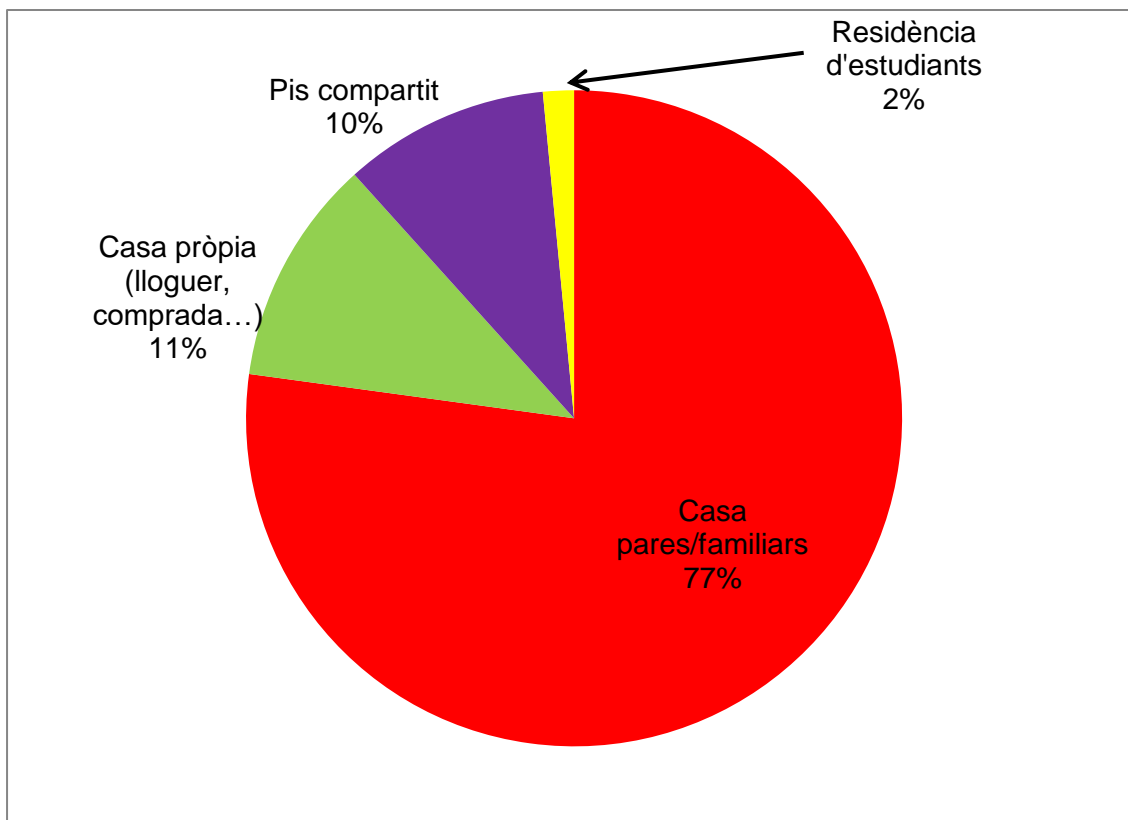
En quant a les necessitats laborals en l'àmbit juvenil, els resultats són els següents:



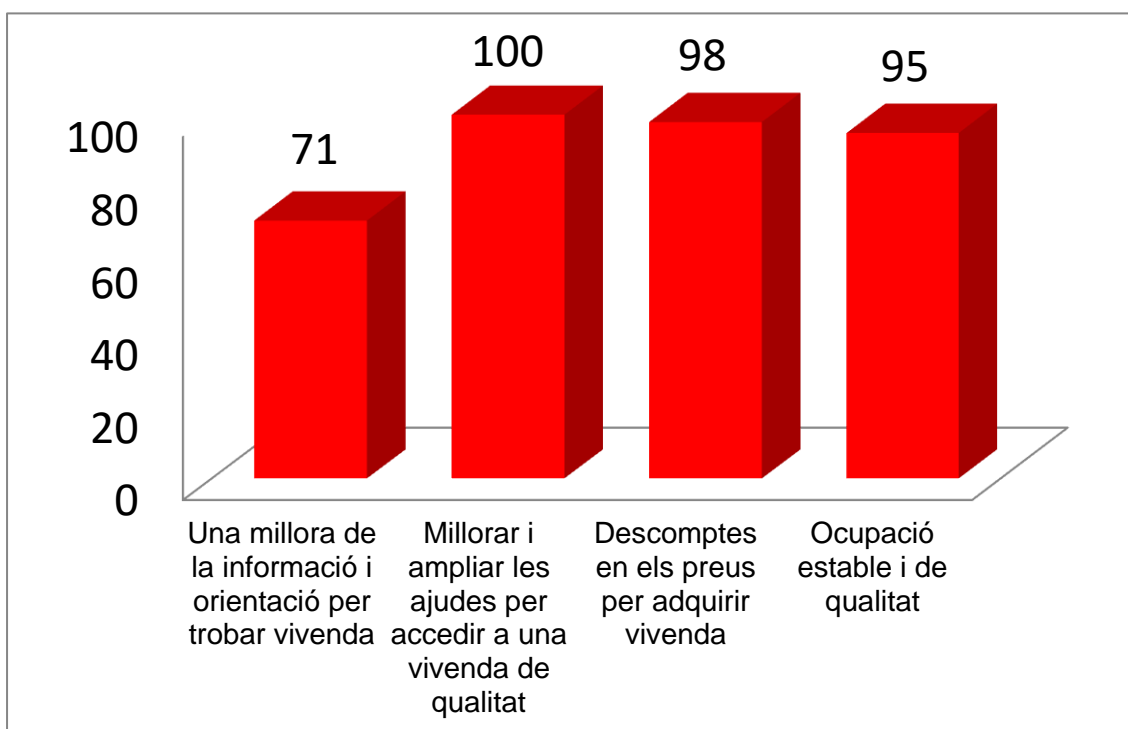
Com es pot veure, 131 persones consideren que la necessitat més gran és que el treball al qual accedeix la nostra joventut siga de qualitat: que hi haja més llocs de treball accessibles per a ells, i siga més estable; 101 persones opinen que seria més necessari una millora dels serveis d'informació i orientació laboral als nostres municipis; 73 pensen que s'ha de millorar i ampliar la formació dels joves; i 67 creuen que seria necessària una intermediació amb empreses locals i aconseguir que aquestes contracten gent jove.

### 2.3. Habitatge/Emancipació

Quan parlem d'habitatge, la situació dels i les joves és molt diversa. La gran majoria encara viuen a casa dels seus pares, bé per edat, o bé per no poder permetre's l'emancipació. Sols el 10% de les persones emancipades, siga de lloguer o amb hipoteca. Un 11% dels i les joves viuen en un pis compartit, i segons l'enquesta realitzada, aquest són els que es troben realitzant els seus estudis universitaris. Sols el 2% estan vivint en una residència estudiantil. Així ho revela el següent gràfic:



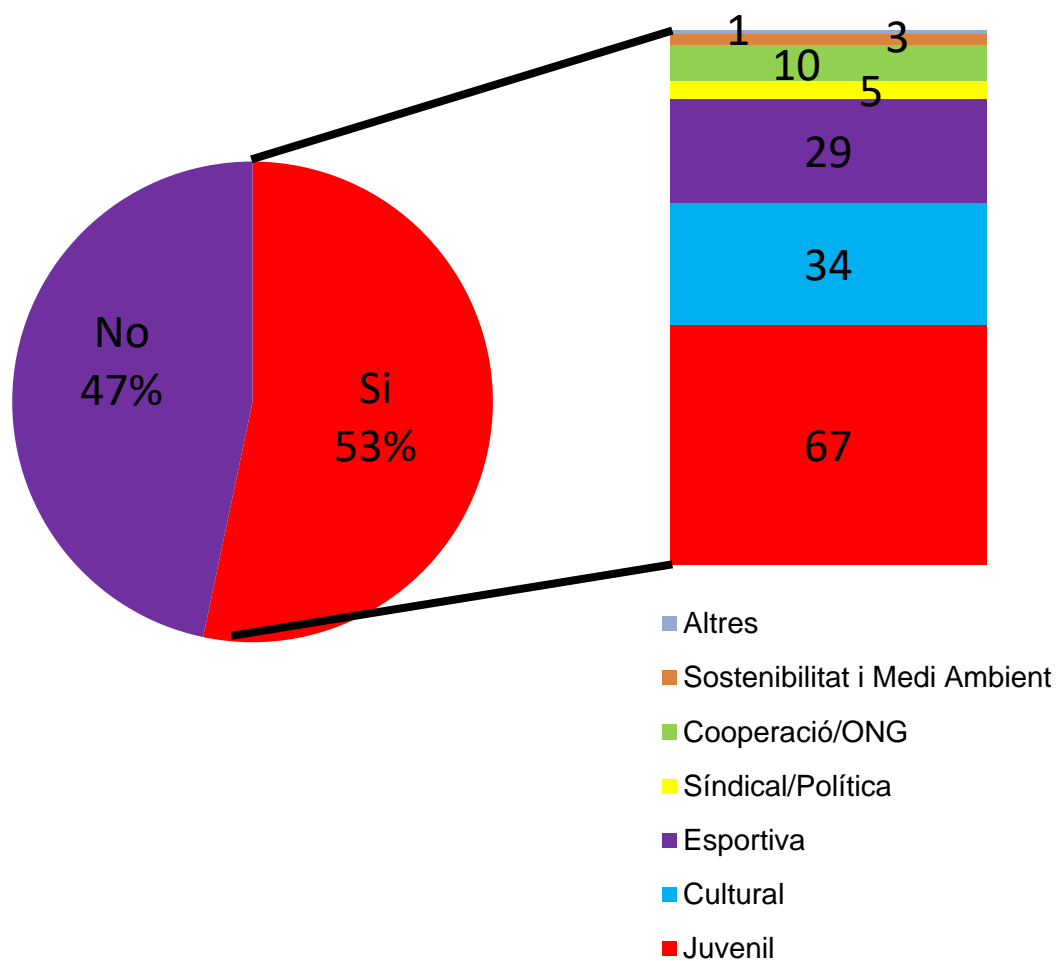
Com en el cas del treball, els vam preguntar quines creien que eren les seues necessitats pel que fa a l'habitatge. Les respostes que van donar són les següents:



En aquest cas, 100 de les persones enquestades consideren que és necessari millorar i ampliar les ajudes per poder accedir a un habitatge; 98 persones consideren que s'hauria de reduir el preu de l'habitatge; 95 relacionen el fet de poder accedir a un habitatge amb tindre un treball estable i de qualitat; i sols 71 creuen que s'ha de millorar la informació i l'orientació cap als i les joves per trobar un habitatge accessible.

## 2.4. Participació

La participació dels i les joves en els nostres municipis sol ser bastant elevada, però no tant com ens podríem pensar en un primer moment. El 53% dels i les joves formen part d'algun tipus d'associació, ja siga juvenil, cultural, etc. Alguns/es inclús en formen part de dues o més associacions. Aquí en mostrem els resultats de l'enquesta realitzada:



Després de reunir-nos amb les diverses associacions de joves i els ajuntaments dels nostres municipis, tots van coincidir que la franja d'edat que més els costa moure, que més costa que participen, són els i les joves entre 12 i 18 anys. Per poder aconseguir un hàbit més participatiu en aquests/es joves, es va proposar la creació d'un Consell de la Infància en cadascun dels municipis. Aquests agafarien a dos alumnes dels cursos 5é i 6é de primària, i 1r i 2n de l'ESO. D'aquesta manera els inculquem un esperit participatiu en l'alumnat més menut, i pot servir també perquè les associacions juvenils els puguin incorporar a les seues entitats en quant acaben del consell. Aquesta proposta es troba encara en estudi, a causa de la situació provocada per a pandèmia.

## 2.5. Cultura i oci

Un dels punts que més van quedar clars analitzant els resultats de l'enquesta, és que molta joventut passen el seu temps lliure junts, però es troben amb la problemàtica de no disposar d'un espai per a ells on ajuntar-se. L'absència d'espais exclusius per als joves és un problema en els pobles menuts com els nostres. Sempre han de sol·licitar permís per utilitzar una instal·lació municipal que pot no estar sempre disponible, o reunir-se en llocs privats.

Per aquest motiu, un dels objectius principals dels pobles de la Mancomunitat ha de ser la construcció o adaptació d'un espai com a Casal Jove, el qual es puga utilitzar i gestionar al gust de joves dels nostres municipis.

### 3. Elaborem el pla

#### 3.1. Objectius

##### 3.1.1. Objectiu principal

L'elaboració d'aquest Pla de Joventut vol aconseguir una sèrie d'objectius en els municipis que conformen la Mancomunitat. I per a complir aquests objectius, hem de tenir en compte dos documents importants: la Llei 15/2017 de polítiques integrals de joventut i l'Estratègia Valenciana de Joventut 2019-2023. Aquests són un pilar bàsic per a poder desenvolupar polítiques eficients i amb garanties per a la joventut.

L'objectiu principal d'aquest projecte se centra en l'objectiu 2.4.1 de l'EVJ, *augmentar la cultura participativa de la població jove*. És fonamental que la nostra joventut estiga implicada en la realitat que l'envolta, motiu pel qual hem de dotar dels recursos necessaris i garantir un entorn adequat per a poder aconseguir el pas per l'etapa jove amb plenitud d'opcions i capacitats.

##### 3.1.2. Objectius específics

Seguidament exposem els objectius més concrets que pretenem complir amb aquest Pla:

- Crear o millorar els canals de comunicació entre la joventut i les administracions.
- Fomentar la companyonia entre la joventut i les diferents associacions juvenils dels pobles de la Mancomunitat.
- Fomentar la participació dels joves, no sols en actes organitzats per ells o per a ells, sinó en les decisions del municipi/mancomunitat que els afecten.

### 3.2. Propostes a realitzar

A continuació, exposarem les propostes a realitzar que giren al voltant del nostre principal objectiu en aquest pla. Aquestes estaran estructurades de la següent manera:

- Gràcies a les enquestes realitzades a la joventut, hem pogut localitzar quins són els principals problemes i necessitats que ells i elles mateixes perceben en els seus municipis.
- Partint d'aquestes necessitats, ens plantejem uns objectius que volem tractar d'aconseguir per tractar de solucionar aquest problema o necessitat.
- Presentem una proposta per aconseguir aquest objectiu.

Atenent aquesta estructura, presentem les principals propostes segons la temàtica de cadascuna:

#### 3.2.1. Participació

- Necessitat: millorar notablement la participació dels i les joves en les decisions que els afecten en els seus respectius municipis i en el conjunt de la Mancomunitat, així com el debat d'aquestes.
- Objectiu: millorar la participació i el debat juvenil sobre les decisions que els afecten en els àmbits municipal i mancomunat.
- Proposta 1: creació dels Consells Locals de Joventut i del Consell Comarcal de Joventut amb representació de totes les associacions joves dels pobles de la Mancomunitat, lligat amb el programa Xarxa Jove.

Si volem crear un Consell on tots els i les joves de la Mancomunitat participen conjuntament, primer haurem de crear aquest mateix consell en l'àmbit local, per tant, la col·laboració dels ajuntaments i les associacions locals serà fonamental en aquest procediment. En el quadres següents indiquem les associacions joves que hi ha en els pobles de la Mancomunitat, els quals seran un pilar fonamental per aquest Consell:



<b>ASSOCIACIONS JOVES DE LA MANCOMUNITAT</b>	
<b>POBLACIÓ</b>	<b>ASSOCIACIÓ</b>
Càlig	Unió Jove de Càlig
Canet lo Roig	Unió de Joves Canetans
La Jana	Unió de Joves La Jana
Rossell	Associació de Joves Rossellans
Sant Rafael del Riu	Associació de Joves de Sant Rafael
Traiguera	Unió de Joves de Traiguera

No obstant això, hi ha altres joves que pertanyen a més associacions, ja siguin culturals, esportives o d'altres tipus. Obviament, aquests també seran un altre pilar fonamental per la millora de la participació.

A continuació presentem una possible estructura de la formació i creació dels Consells Locals i també del futur Consell Comarcal de participació jove:

<b>CONSELL LOCAL DE PARTICIPACIÓ JOVE</b>
<p><u>Definició</u></p> <p>Aquest consell busca la implicació de la joventut en elaborar propostes i prendre mesures beneficioses per a la joventut en les seues localitats. És una ferramenta essencial per a garantir la implicació dels i les joves tant en la presa de decisions com en la vida pública del seu municipi.</p>
<p><u>Representants</u></p> <p>Les persones representants que formarien part d'aquest consell serien membres de les diferents associacions que afecten directament a la població jove del municipi En aquest cas, serien:</p> <ul style="list-style-type: none"> <li>• President/a (escollit pels membres del Consell)</li> <li>• Tècnic de Joventut de la Mancomunitat (si es considera necessari)</li> <li>• Regidoria de Joventut de l'ajuntament.</li> <li>• Un o dos membres de l'associació juvenil del municipi.</li> <li>• Membres de l'AMPA.</li> </ul>

<ul style="list-style-type: none"> <li>• Representants d'altres associacions de les quals els i les joves en formen part (esportives, musicals, culturals...).</li> </ul>
<p><u>Activitats</u></p> <ul style="list-style-type: none"> <li>• Implementar projectes de joventut.</li> <li>• Presentar propostes a l'ajuntament.</li> <li>• Desenvolupar activitats de joventut.</li> <li>• Seguiment i avaluació dels projectes de joventut.</li> <li>• Redacció d'informes sobre temes de joventut.</li> </ul>
<p><u>Planificació</u></p> <p>Aquest consell es reuniria de manera ordinària una vegada cada tres mesos.</p>

<p><b>CONSELL DE PARTICIPACIÓ JOVE DE LA MANCOMUNITAT DEL BAIX MAESTRAT</b></p>
<p><u>Definició</u></p> <p>Aquest consell busca la implicació de la joventut en elaborar propostes i prendre mesures beneficioses per a la joventut de les poblacions de la Mancomunitat. És una ferramenta essencial per a garantir la implicació dels i les joves tant en la presa de decisions com en la vida pública del seu municipi.</p>
<p><u>Representants</u></p> <p>Les persones representants que formarien part d'aquest consell serien membres de les diferents associacions que afecten directament a la població jove dels nostres pobles. En aquest cas, serien:</p> <ul style="list-style-type: none"> <li>• Presidència i equip de Serveis Socials de base.</li> <li>• Tècnic de Joventut de la Mancomunitat.</li> <li>• Regidors/es de Joventut dels diferents ajuntaments.</li> <li>• Un membre de les diferents associacions juvenils dels diferents pobles.</li> <li>• Membres de l'AMPA.</li> <li>• Representants d'altres associacions de les quals els joves en formen part (esportives, musicals, culturals...).</li> </ul>

### Activitats

- Implementar projectes de joventut.
- Presentar propostes als ajuntaments.
- Desenvolupar activitats de joventut (Fòrum jove).
- Seguiment i avaluació dels projectes de joventut.
- Redacció d'informes sobre temes de joventut.

### Planificació

Aquest consell es reuniria de manera ordinària una vegada cada tres mesos. Per a involucrar a tots els pobles, aquestes reunions es farien en una localitat diferent cada vegada. També es poden reunir en dates prèvies a les festes majors de cada població.

- Proposta 2: organització d'un Fòrum Jove.

Creació i dinamització d'un Fòrum Jove, on els joves de la Mancomunitat puguin dialogar, compartir idees i propostes d'interès per als joves.

## **FÒRUM JOVE DE LA MANCOMUNITAT DEL BAIX MAESTRAT**

### Definició

Aquest fòrum busca ser un punt de trobada per a la joventut de les localitats de la Mancomunitat. En aquest, els i les joves compartirien idees i opinions, propostes de treball, etc. En aquests fòrums, es pot recollir informació que pot servir per a modificar o afegir alguns punts del Pla de Joventut Mancomunat.

### Participants

En aquest Fòrum podran participar tots els i les joves que vulguen, siguin membres d'una associació o no, així com el personal tècnic de joventut de la Mancomunitat i els i les responsables polítics de joventut dels diferents ajuntaments de la Mancomunitat.

### Planificació

Aquest Fòrum s'organitzaria de manera anual. També es realitzaria cada any en una població diferent. Cal remarcar que, per a fer-ho més atractiu, aquest fòrum es podria realitzar dins d'unes jornades o fira de la joventut que s'organitzaria en la localitat.

### **3.2.2. Infraestructures**

- Problema: falta d'espais dedicats exclusivament per a joves, on es puguin reunir per formar-se o simplement, gaudir d'una estona d'oci.
- Objectiu: disposar d'un lloc per als i les joves de cada municipi on es puguin reunir.
- Proposta 3: construcció o habilitació d'un espai als municipis com Casal Jove

Aquesta pot resultar la proposta més complexa de totes les plantejades en aquest Pla. Una proposta, millor dit, una necessitat que han expressat totes els i les joves dels nostres municipis, és la de disposar d'un lloc propi on adequar-lo a les seues necessitats, ja siga per passar les vesprades amb els amics, o per disposar d'una aula d'estudi en època d'exàmens.

És clar que seria preferible que aquest espai es construïra únicament com a Casal Jove, però això pot portar que aquesta proposta s'allargue diversos anys si suposa una construcció des de zero. Per aquest motiu també es pot proposar que algun espai ja existent en els municipis s'adaptés per l'ús exclusiu de la joventut.

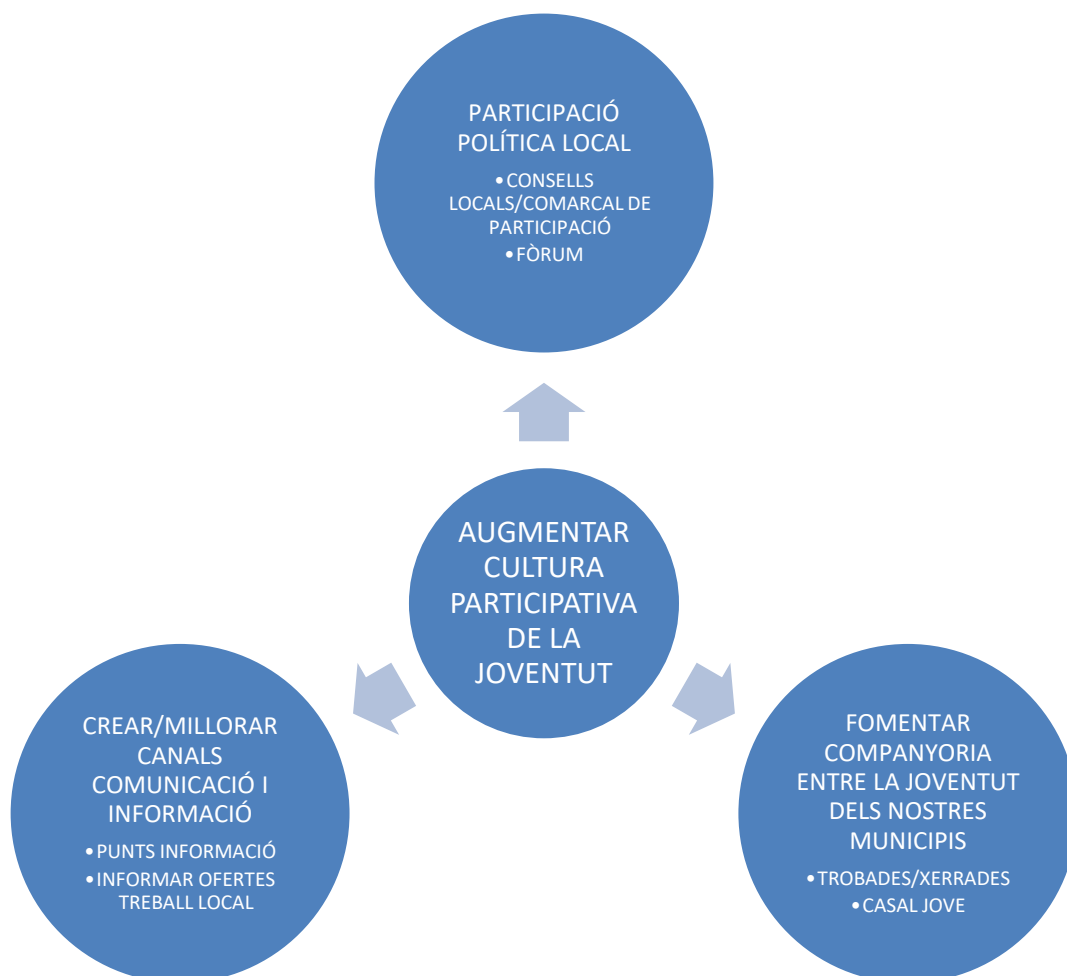
Un Casal Jove bàsic pot disposar de:

- Un despatx per a les persones responsables de Joventut del municipi.
- Una sala de formació/reunions, amb projector i pissarra per diversos usos.
- Una sala d'oci lliure per a joves. Aquesta pot disposar de múltiples opcions d'oci a disposició dels joves, com jocs de taula, sofàs i una televisió.
- Un magatzem.
- Altres opcions a proposta dels i les joves.

És clar que aquestes instal·lacions necessiten una vigilància i d'una cura per part dels usuaris. Per tant, es podria proposar i aprovar, passant pel Consell de Participació Jove, un codi de conducta per als i les joves, on es comprometen al bon tracte i cura de les instal·lacions, i quines conseqüències tindria el no compliment d'aquest codi.

### 3.2.3. Formació i treball

- Problema/necessitat: falta de llocs on els joves poden preguntar per informació sobre cursos de formació i ofertes de treball de la zona.
- Objectiu: millorar els canals d'informació amb la joventut o crear-ne de nous.
- Proposta 4: crear o millorar els punts d'informació per a joves (PIJ) sobre ofertes de treball, campanyes informatives... (Programa GARANTIA JUVENIL, borsa d'ofertes de treball en empreses locals)
- Proposta 5: actualitzar els canals d'informació sobre ofertes de treball accessibles per als i les nostres joves. Si és necessari, crear canals directes entre l'administració i els joves (WhatsApp, Telegram...).
- Proposta 6: fomentar xerrades i trobades per donar informació sobre el món laboral o acadèmic a la joventut dels nostres municipis. Aquestes es podrien fer amb col·laboració amb LABORA, amb les universitats o amb joves voluntaris per transmetre les seues experiències acadèmiques.



### 3.3. COVID-19

Aquest apartat és un punt excepcional en aquest Pla de Joventut, igual que ho és la situació que s'està vivint en aquests temps. El món està travessant una pandèmia que requereix per part de tots, institucions i població, actuar amb les mesures necessàries i no ajudar a la propagació de la COVID-19.

Plantejarem dos possibles escenaris en aquests temps: què fer si ens confinen de nou, o com actuar convivint amb la COVID-19. En cas que ens confinaren de nou a les nostres cases, aquestes activitats requerisquen una alternativa virtual perquè puguen realitzar-se. Aquelles que no es puguen dur a terme d'una altra manera que no siga la presencial, s'hauran d'ajornar o suspendre, però d'altres, com ara el Fòrum o el Consell de participació poden dur-se a terme via telemàtica (Zoom, Skype, Google Meet...). És cert que el Consell de Participació seria tancat a les persones participants, però el Fòrum estaria obert a la participació de qualsevol jove interessat a fer la seua aportació.

Una altra acció que es pot realitzar, en cas de nou confinament, és la mateixa que es va realitzar en el transcurs dels mesos més durs de la pandèmia, i és la creació d'un grup de coordinació amb els i les joves de tots els municipis per dur a terme voluntàriament tasques d'ajuda als grups més vulnerables (gent major, dolents crònics, famílies amb xiquets...).

Si duem a terme activitats presencials convivint amb la COVID-19, hem d'assegurar que en els llocs on es duguen a terme es complisquen les mesures de seguretat que ens recomanen les institucions sanitàries (distància de seguretat, evitar les aglomeracions, disponibilitat de gel hidroalcohòlic...)

Cal recalcar i deixar ben clar, que aquest punt sols serà vàlid fins que la COVID-19 no desaparega de la nostra societat, fins que no aparega una vacuna que ens permeta tornar a com era la nostra vida mesos arrere.

### 3.4. Temporalització

Per assegurar-nos que les nostres principals activitats es duen a terme, hem de preparar una temporalització i tractar de complir uns passos per dur a terme aquestes activitats i complir els objectius que proposa aquest Pla. L'objectiu principal seria que per a l'any 2023 les principals actuacions d'aquest Pla estiguessen en funcionament. Una proposta de l'any en qual podrien establir-se per primera vegada aquestes propostes pot ser la següent:

<b>ACTIVITAT</b>	<b>2021</b>	<b>2022</b>	<b>2023</b>
Consells Locals de Participació Jove	X	X	X
Consell Mancomunitat de Participació Jove		X	X
Fòrum Jove	X	X	X
Habilitació o construcció de Casals Joves		X	X
Creació o millora dels punts d'informació laboral per a joves	X	X	X
Actualització o millora dels canals d'informació laboral amb la joventut	X	X	X
Xarxa de joves voluntaris/àries	X	X	X

#### 4. Seguiment i avaluació

Per assegurar-nos que aquestes mesures es duen a terme, es crearà una comissió interna de seguiment, així com reunions per analitzar el seguiment de les propostes amb les associacions joves dels municipis, joves que pertanyen a altres associacions dels municipis i els regidors de joventut i alcaldes d'aquests.

Per avaluar i també conèixer l'opinió de les parts sobre aquestes propostes, es pot aprofitar el Fòrum Jove, on els implicats expressaran les seues opinions, sempre de manera constructiva, i així ajudaran a reconduir els possibles errors o deficiències que s'estiguen produint.



## 5. Bibliografia, bibliografia web i fonts d'informació

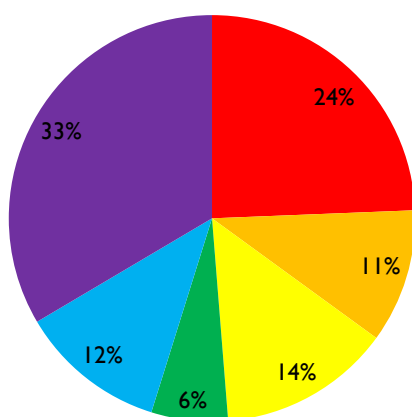
- Llei 15/2017, de 10 de novembre, de la Generalitat Valenciana, de polítiques integrals de joventut.
- Estratègia Valenciana de la Joventut 2019-2023.
- Institut Nacional d'Estadística (2020). <https://www.ine.es/>
- Portal Estadístic de la Generalitat Valenciana. (2020). <http://www.pegv.gva.es/va/inicio>
- Portal d'Informació ARGOS (2020). [http://www.argos.gva.es/bdmun/pls/argos\\_mun/DMEDB\\_UTIL.INDEXC](http://www.argos.gva.es/bdmun/pls/argos_mun/DMEDB_UTIL.INDEXC)
- Portal Estadístico. El mundo en cifras (2020). [www.portalestadistico.com](http://www.portalestadistico.com)
- Web Xarxa Jove, secció Estratègia Valenciana de la Joventut (2020) <https://xarxajove.info/evj/>
- Responsables dels municipis de l'àmbit d'actuació mancomunat: Càlig, Canet lo Roig, La Jana, Rossell, Sant Rafael del Riu i Traiguera.
- Respostes a les enquestes realitzades a la joventut dels pobles de la Mancomunitat.
- Recopilació d'informació obtinguda de les reunions amb associacions.

## ANNEXOS

- Annex 1: preguntes i respostes de l'enquesta realitzada

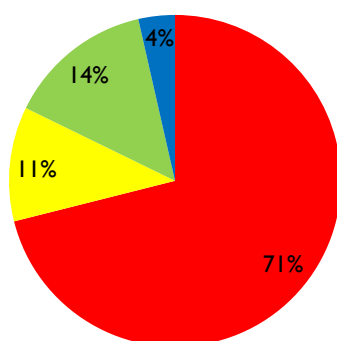
### Quants/es joves de la Mancomunitat han votat?

■ Càlig ■ Canet lo Roig ■ La Jana ■ Rossell ■ Sant Rafel del Riu ■ Traiguera

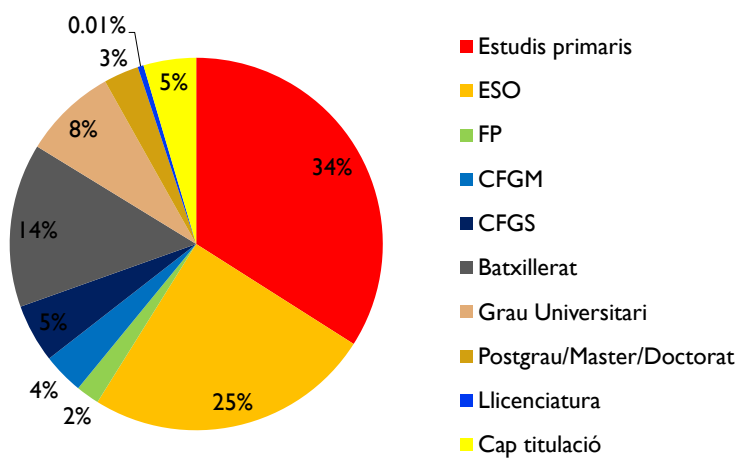


### Situació actual dels i les joves

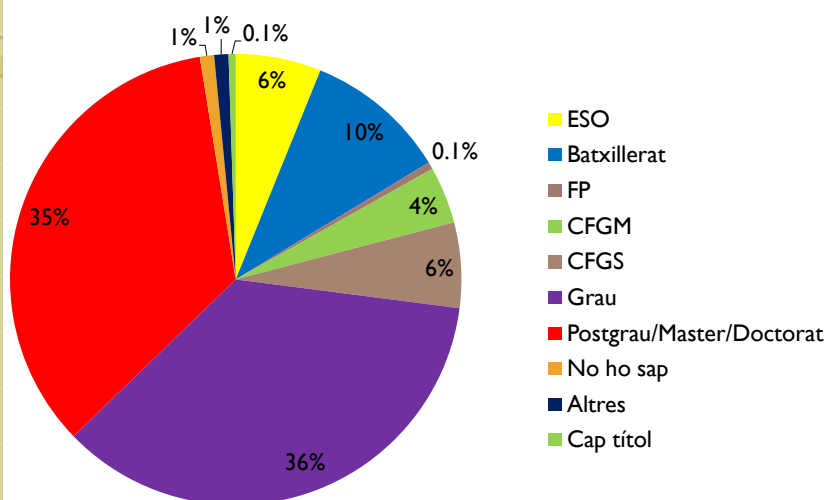
■ Estudiant ■ Treballant  
■ Estudiant i treballant ■ Ni estudiant ni treballan



## Estudis que tenen



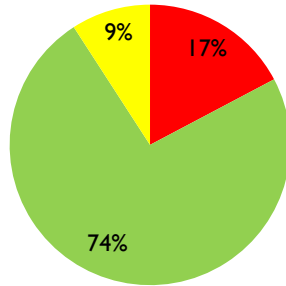
## Objectius acadèmics



## Coneixements sobre serveis educatius

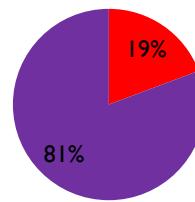
**Coneixes un servei on pugues informar-te sobre els estudis?**

■ Si ■ No ■ Si, però no estan a la Mancomunitat

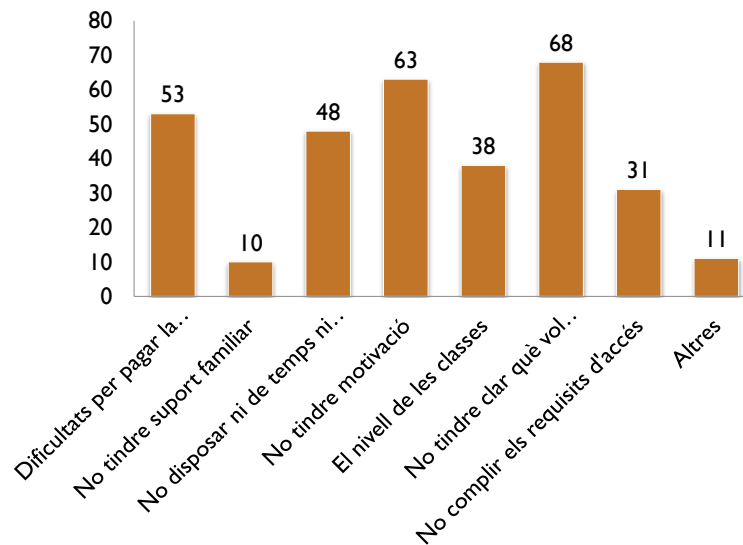


**Coneixes els serveis relacionats en la formació i orientació educativa que s'ofereixen al Baix Maestrat?**

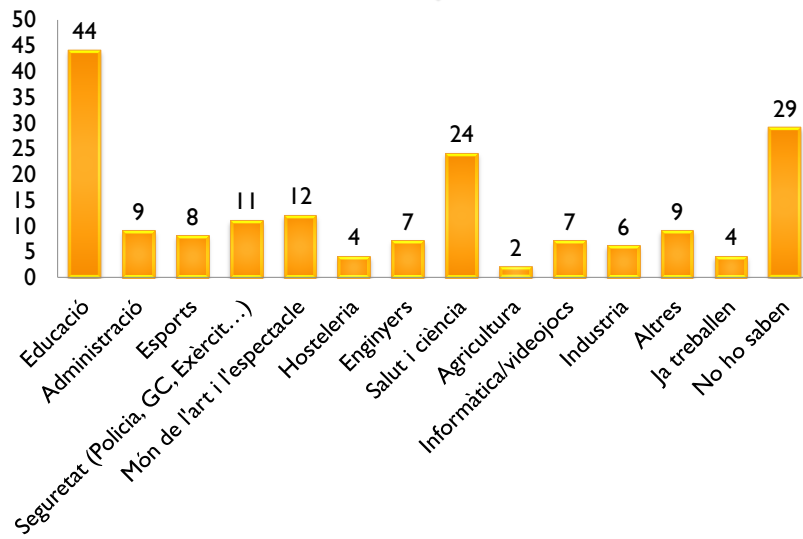
■ Si ■ No



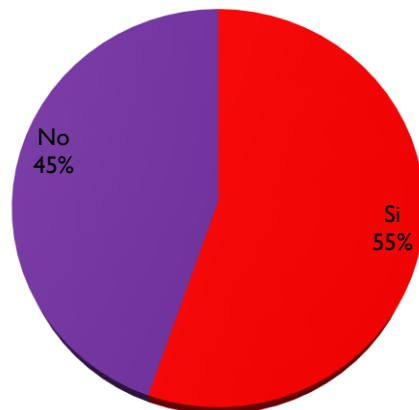
**Quins creus que poden ser els impediments o dificultats amb que et pots trobar per aconseguir el nivell d'estudis que vols?**



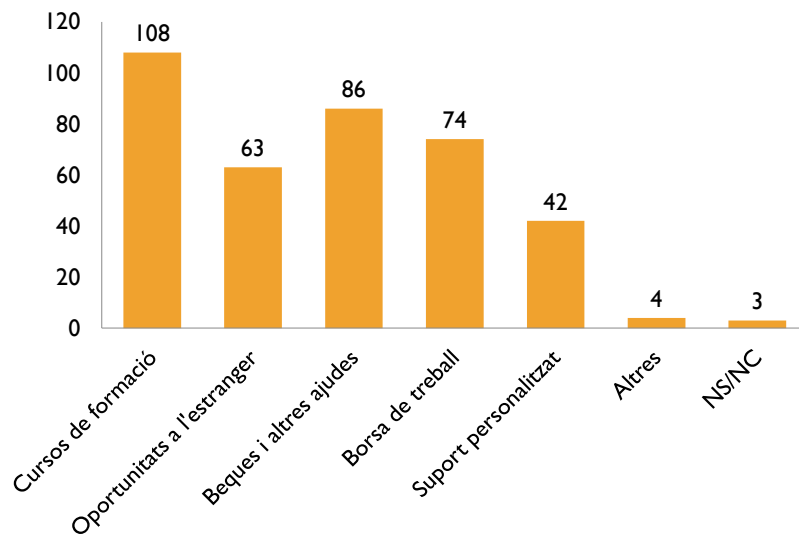
## A què es volen dedicar els i les nostres joves?



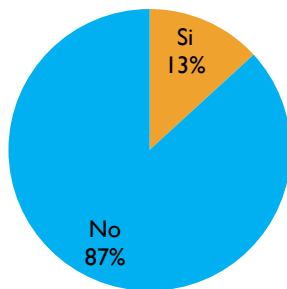
## Han buscat informació o assessorament sobre treball?



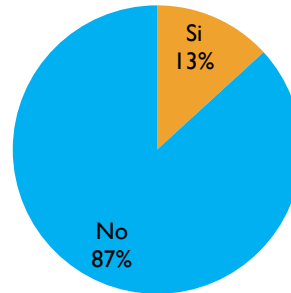
## Tipus de suport que els agradaria rebre per a trobar feina



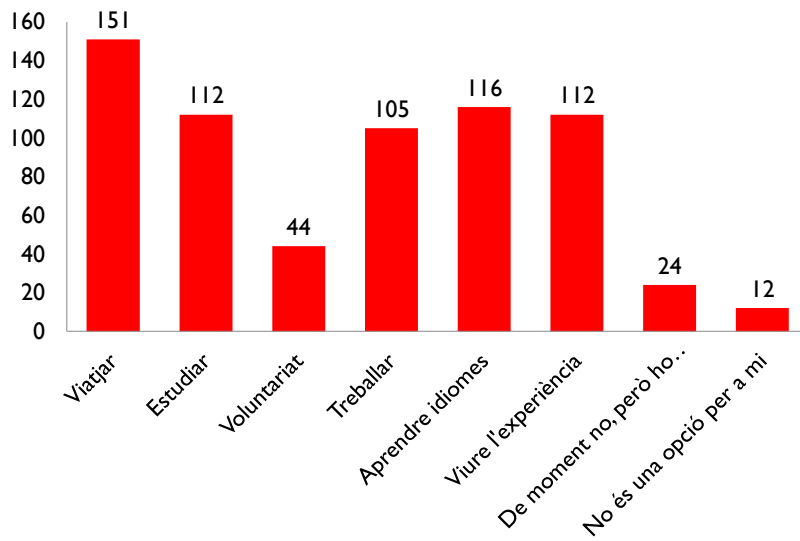
Coneixes els serveis relacionats en el món laboral que s'ofereixen des de la Mancomunitat Baix Maestrat?



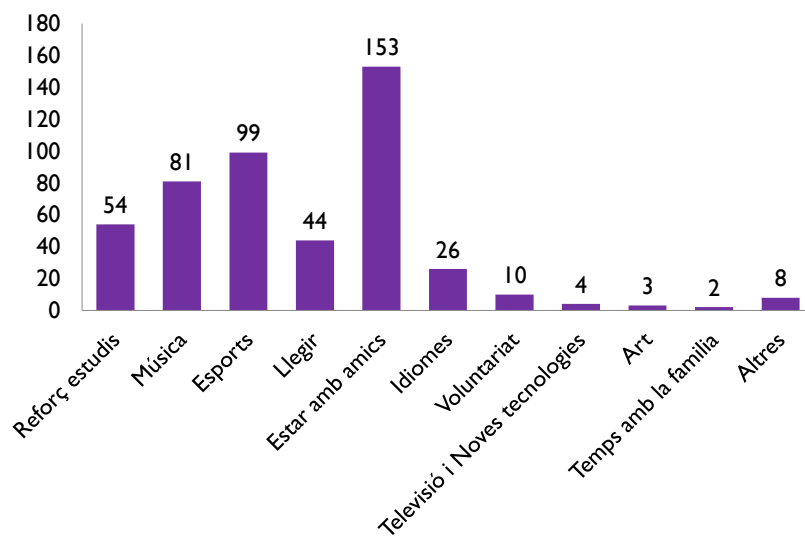
Coneixes el programa de Garantia Juvenil?



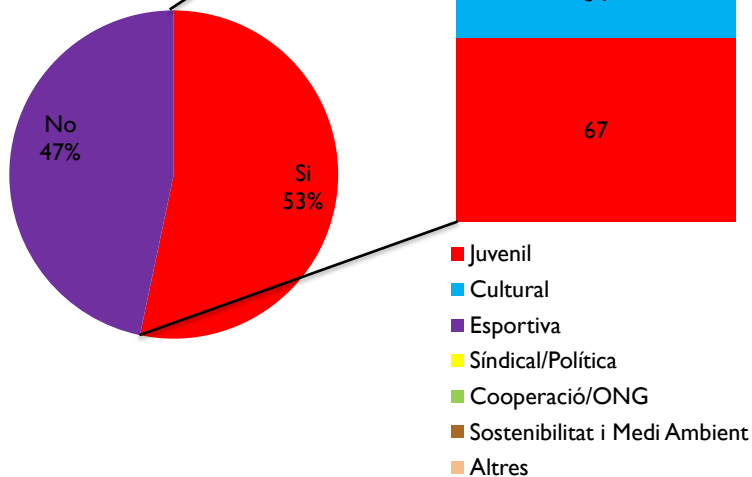
## En quins casos aniries a l'estranger?



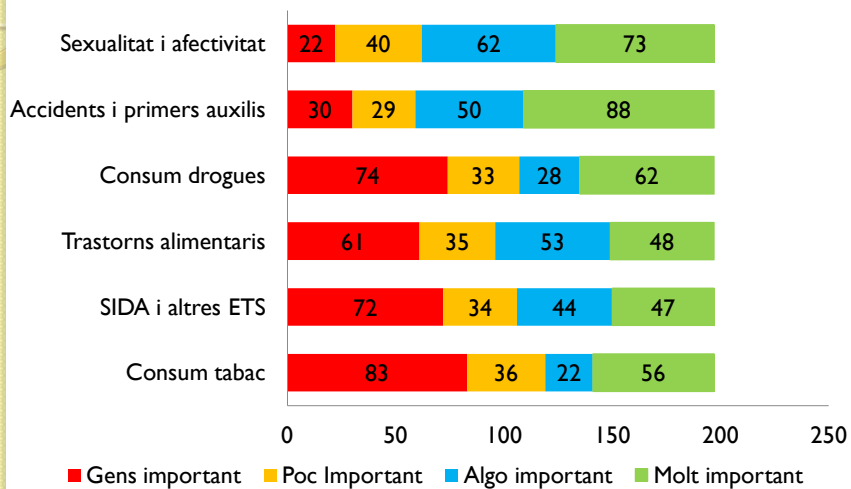
## Com passes el temps lliure?



Formen part d'alguna associació? De quin tipus?

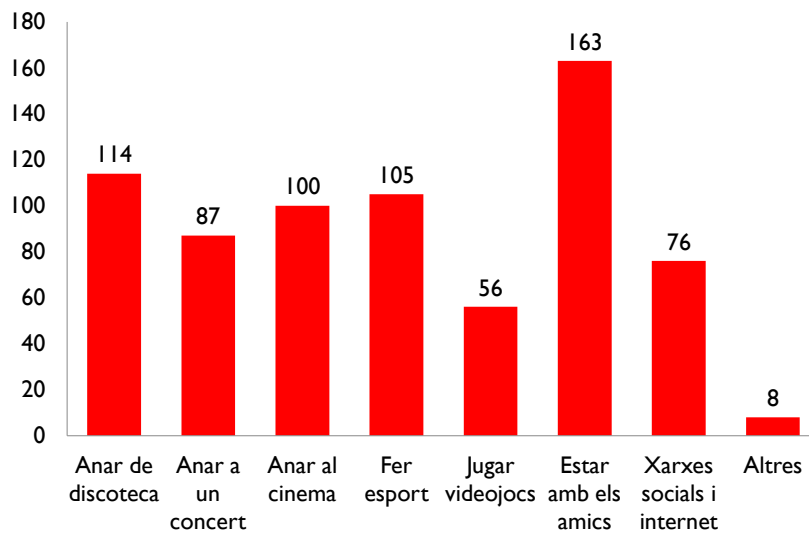


## Interés dels i les joves en els següents temes

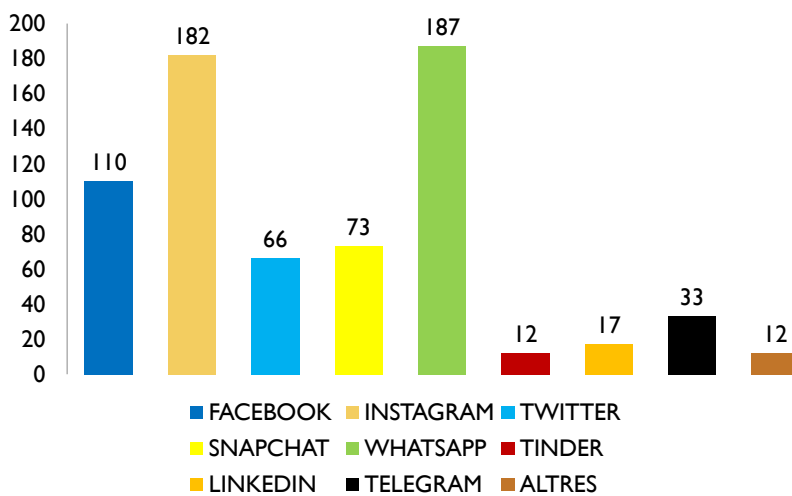




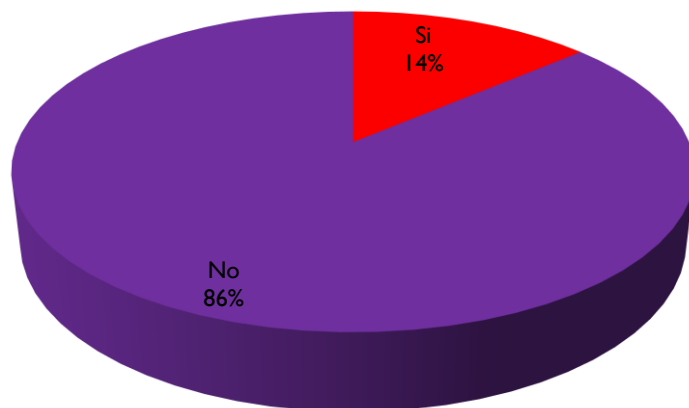
## Activitats que més els agraden



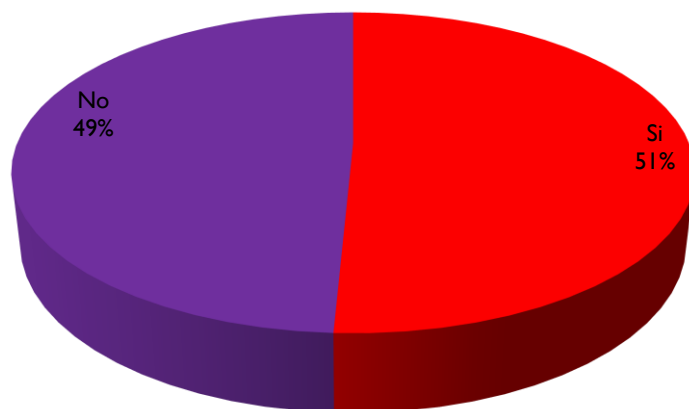
## Quines xarxes socials utilitzen?



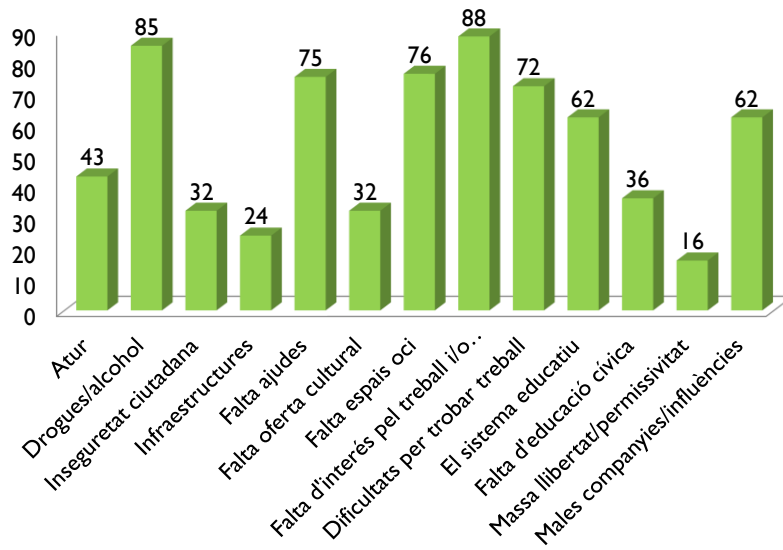
Han viscut algun cas d'assetjament escolar a través de les xarxes socials?



Reben informació de les activitats que es realitzen al seu municipi o a la comarca?

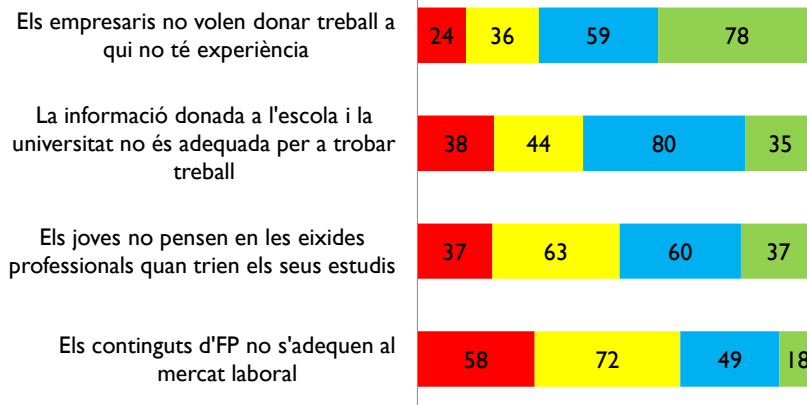


## Quins creus que són els principals problemes que teniu els i les joves actualment?

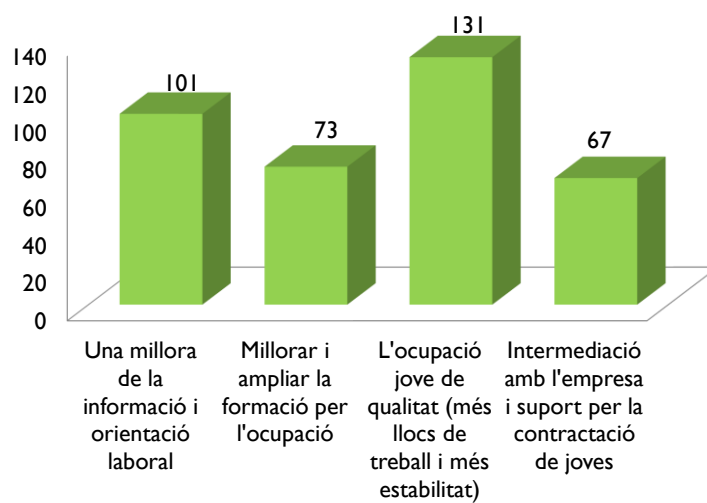


## Quines creu que són les principals causes de desocupació juvenil?

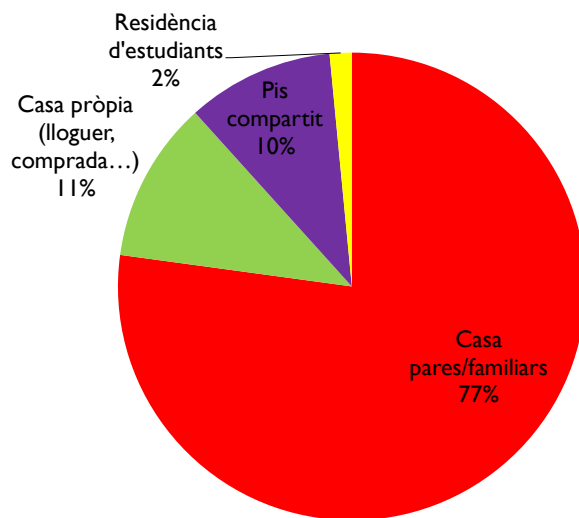
■ Gens d'acord ■ Poc d'acord ■ Bastant d'acord ■ Molt d'acord



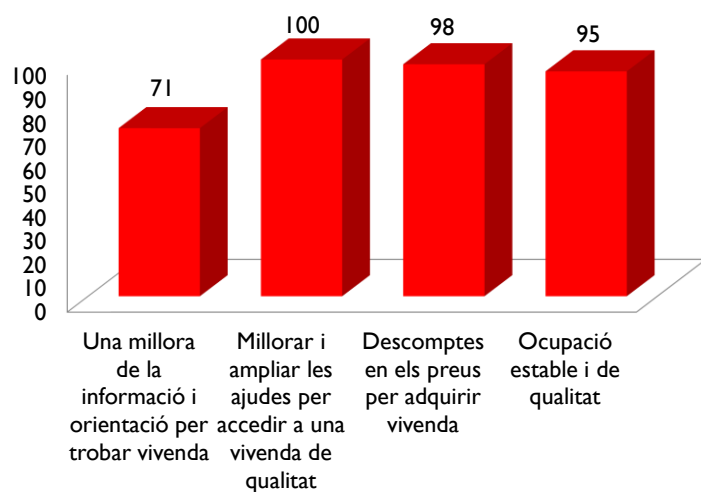
## Quines són les necessitats laborals en el marc juvenil?



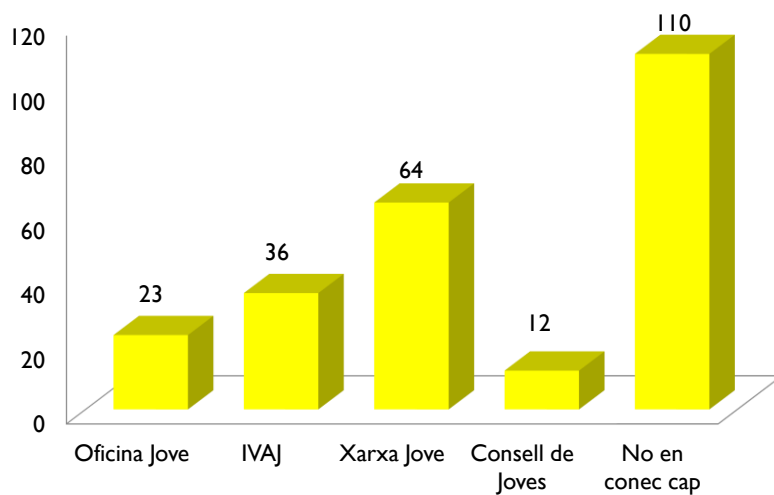
## On viuen?



## Quines creus que són les necessitats en el marc de la vivenda?



## Tens coneixement de l'existència d'algun dels següents servicis'?



## Què caldria fer per a facilitar la participació dels i les joves?

Algunes de les respostes més repetides són:

- Llocs on passar l'estona els joves,
- Major oferta d'oci per als joves,
- Millorar la relació entre els joves de la comarca amb interessos comuns,
- Preguntar més als joves (sigui en enquestes presencials o telemàtiques),

I UN LLARG ETC.

## Altres suggeriments?

- Més informació sobre els espais per a joves a tota la comarca,
- Estratègies per a millorar l'interès en els serveis de trobar feina,
- Millora del transport en els pobles,
- Més xerrades sobre orientació acadèmica.

I UN LLARG ETC.