

MELIANA PLA JOVE

2024 - 2027



GENERALITAT
VALENCIANA

IVAJO

Institut Valencià
de la Joventut

xarxa
jove



Ajuntament
de Meliana

ÍNDEX

1 INTRODUCCIÓ *pag 1-2*

2 SENYES D'IDENTITAT *pag 3-8*

- 2.1- JUSTIFICACIÓ
- 2.2- MISSIÓ, VISIÓ I VALORS
- 2.3- COL·LECTIUS DESTINATARIS

3 PRINCIPIS GENERALS DEL PLA *pag 9-12*

- 3.1- MARC NORMATIU

4 METODOLOGIA *pag 13-14*

5 ANÀLISI DE LA REALITAT *pag 15-80*

- 5.1- DIAGNÒSTIC
- 5.2- CONCLUSIONS ENQUESTES POBLACIÓ JOVE 12-18 ANYS
- 5.2- CONCLUSIONS ENQUESTES POBLACIÓ JOVE MAJORS DE 18
- 5.4- PROCÉS PARTICIPATIU: CONCLUSIONS FÒRUM JOVE

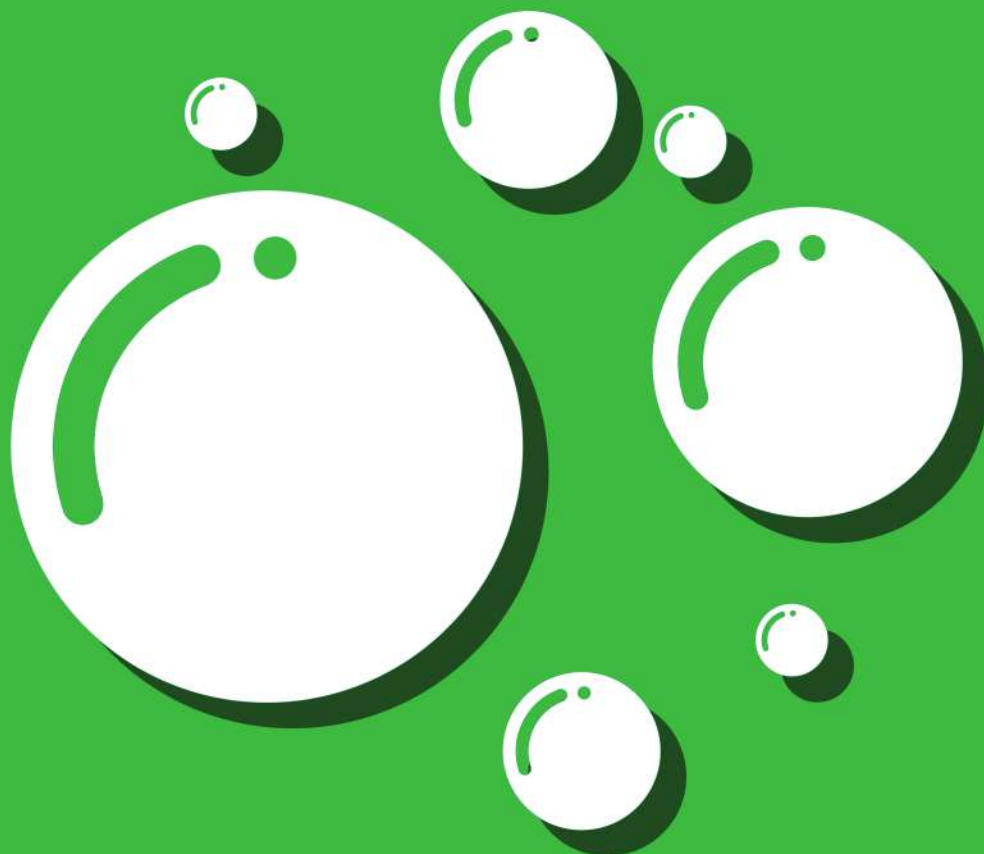
6 EIXOS D'INTERVENCIÓ *pag 81-113*

- 6.1- EIX FORMACIÓ
- 6.2- EIX OCI EDUCATIU I TEMPS LLIURE
- 6.2- EIX SALUT
- 6.4- EIX EMANCIPACIÓ

7 AVALUACIÓ I SEGUIMENT *pag 114-115*

1

INTRODUCCIÓ



El present document vol establir els fonaments que permetran construir una àrea de joventut eficaç i capaç d'atendre les necessitats del conjunt de la ciutadania jove; un pla que situe l'adolescent i el/la jove en el centre, protagonista de la seua vida com agent de transformació social. És un Pla que pretén arribar al col·lectiu jove incidint de manera positiva, oferint un acompanyament en el present i obrint perspectives de futur. En este sentit, pretén ser un document de planificació viu, dinàmic, participatiu i obert a possibles modificacions, que inspire les polítiques públiques en matèria de joventut i els permeta adaptar-se a les diferents realitats que es vagen originant durant la seua vigència.

El I Pla Jove de Meliana 2024-2027, pretén ser el marc de referència que marcarà la planificació estratègica i la implementació de les polítiques de joventut del municipi. Entés com a ferramenta fonamental per a l'actuació de la Regidoria de Joventut en matèria de garantia dels drets de les persones joves i d'adequació de la política pública sobre joventut a les necessitats percebudes, els problemes i les expectatives de les persones joves.

L'aprovació de la Llei 15/2017, de 10 de novembre, de la Generalitat, de polítiques integrals de joventut, té per objecte establir un marc normatiu que coordine les polítiques de joventut, i regule els drets i la corresponsabilitat de les persones joves, amb la finalitat de garantir que puguen definir i construir el seu projecte vital individual i col·lectiu com a membres de la comunitat, fomentant la participació activa en el desenvolupament polític, social, econòmic i cultural. L'anomenada llei, en el seu article 38, dona el mandat que els diferents municipis han d'elaborar plans territorials de joventut amb l'objectiu d'articular les polítiques de joventut en el seu territori.



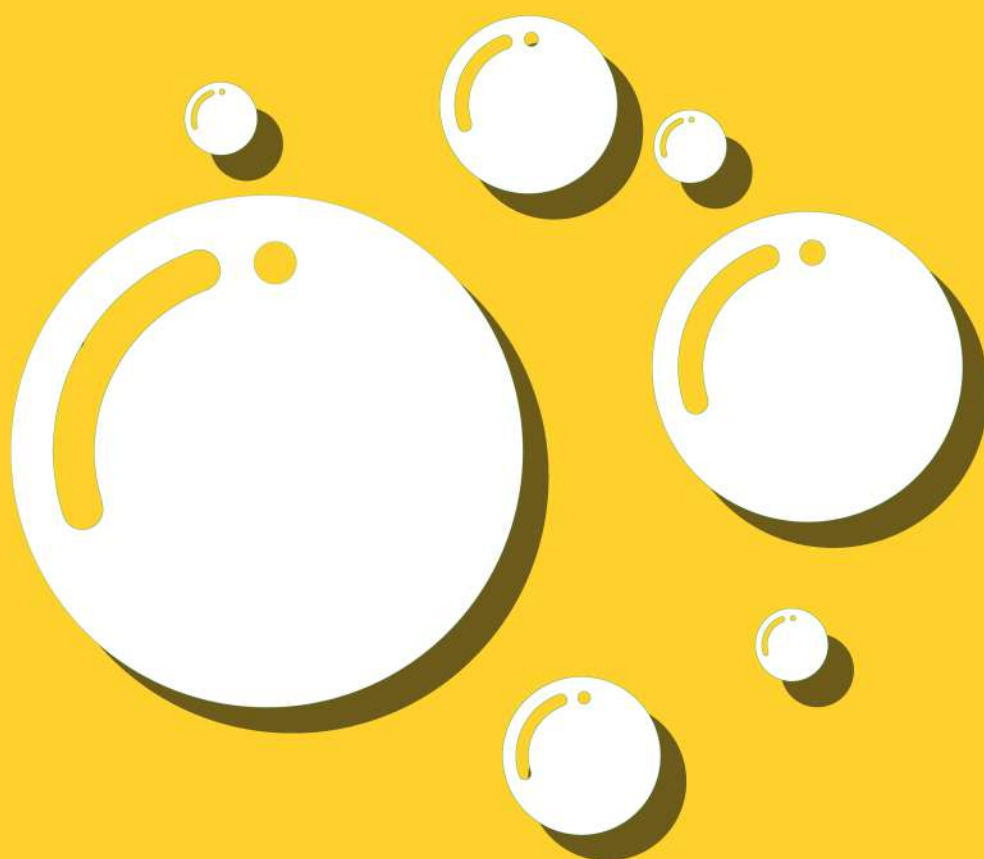
Els plans territorials de joventut són el conjunt d'actuacions plurianuals, integrades en l'Estratègia Valenciana de Joventut (EVJ), que s'hi dissenya com el marc general de la planificació de les polítiques que cal desplegar en tot el territori de la Comunitat Valenciana. L'EVJ, aprovada per unanimitat en el Consell Rector de l'IVAJ, estableix les mesures relatives als àmbits específics en matèria de joventut i que es consideren un dels elements de suport per a la seua planificació i control.

L'elaboració d'aquest pla ha sigut un procés estructurat en diverses fases. La fase de diagnòstic amb una anàlisi de la realitat, amb recollida de dades estadístiques del municipi i la realització d'entrevistes a personal polític responsable de Joventut i agents implicats en l'àmbit juvenil. Per a l'elaboració del diagnòstic també s'ha realitzat una bateria d'enquestes a persones joves, concloent aquesta primera fase amb el I Fòrum Jove Meliana. Amb aquest procés participatiu hem pogut obtindre una visió general de les problemàtiques, les necessitats i les expectatives dels i les joves de Meliana. La segona fase, de disseny, on es detallen els eixos estratègics i les actuacions que al llarg dels pròxims quatre anys es duran a terme en matèria de joventut, des de la Regidoria de Joventut i amb la implicació necessària de les diferents àrees municipals.



2

**SENYES
D'IDENTITAT**



Aquest Pla Jove respon a la necessitat de dissenyar una estratègia que marqui el camí per als pròxims anys, amb l'objectiu de transformar positivament la vida de la població jove. Una planificació estratègica que respon a les necessitats existents i els recursos disponibles.

Tradicionalment el concepte de joventut ha estat construït des d'una perspectiva adultocentrista, però si volem aconseguir una ciutadania activa, cohesionada i crítica, hem de permetre als i les joves del municipi tindre un paper protagonista en el desenvolupament del seu projecte vital, individual i col·lectiu. Cal respectar la seua necessitat d'empoderament, tant en el disseny com en l'execució de les polítiques que els afecten, aportant la seua visió de la realitat.

La joventut és una etapa de transició i transformació, en la qual han de poder prendre decisions lliurement i desenvolupar projectes que tendisquen a donar resposta a les seues necessitats, inquietuds i interessos. La rapidesa amb la qual les i els joves s'adapten als canvis i la facilitat amb la qual adquireixen nous sabers, obri innovadors escenaris on poden i deuen participar.

Les administracions públiques han d'assumir la necessitat d'unes sòlides polítiques de joventut, no sols com un conjunt de garanties i drets per al desenvolupament dels nostres joves sinó també com a element estratègic de desenvolupament social. S'ha de pretendre establir accions que hauran d'atendre la diversitat social, econòmica i cultural del nostre territori.

El Pla Jove de Meliana es concep com una ferramenta per a garantir els drets dels i les joves i l'adequació de la política juvenil, segons les expectatives percebudes, necessitats arreplegades i aportacions realitzades per la població jove. Per a aconseguir aquests objectius és necessari que les polítiques de joventut es dissenyen i s'executen de manera integral i transversal, amb la necessària coordinació de tots els serveis i implicació de les diferents administracions.

La missió principal del I Pla de Joventut de Meliana és fomentar i promoure l'autonomia i l'empoderament de la població jove de Meliana, donant resposta a les seues necessitats i oferint-los els recursos i serveis necessaris per a poder desenvolupar el seu projecte de vida individual i col·lectiu, en igualtat d'oportunitats i fomentant la participació activa.

El Pla ha de ser la nostra ferramenta de treball, sempre tenint en compte que com a societat en constant evolució que som, el pla ha de ser dinàmic i flexible per tal de poder respondre a les necessitats i demandes de la joventut en cada moment. Volem un municipi on les persones joves s'impliquen i tinguen un paper protagonista en el desenvolupament del seu entorn, que tinguen capacitat de participar i incidir en el funcionament de la societat aportant la seua visió de la realitat. Les accions dissenyades per a ells i d'elles han de donar resposta a les seues demandes, interessos i preocupacions i ens han de permetre promoure el seu benestar integral, per a la qual cosa és necessari:

- Promoció de l'emancipació juvenil. Totes les persones han de poder tindre accés a una vida amb autonomia i una trajectòria educativa i laboral completa.
- Protagonistes de la transformació social. Els i les joves de Meliana han de ser part activa del municipi, amb plena llibertat de fer sentir la seua veu.
- Concepció integral del benestar. Tindre cura de les persones joves vol dir tindre en compte la salut des d'un punt de vista global, integral i relacional.
- Un territori accessible i sostenible. Meliana ha de ser un lloc per a tothom, accessible sense exclusions per raó d'edat. El municipi és el territori amb tota una suma de recursos i d'espais per compartir entre les persones joves.

Per últim, per determinar quins han de ser els valors i principis que han de guiar les polítiques de joventut del municipi cal tindre en compte els principis i drets indicats en l'Estratègia valenciana de joventut i en la Llei 15/2017 de polítiques integrals de Joventut.



INTEGRITAT I TRANSVERSALITAT

El Pla Jove de Meliana té com a objectiu ocupar-se de tots els àmbits que afecten la vida de les persones joves: formació, ocupació, salut, habitatge, cultura, participació... cobrint així les necessitats dels i les joves del municipi.

Aquestes necessitats són competència de diferents departaments, per tant l'execució de les accions es durà a terme dins de les competències municipals i de manera coordinada entre diferents àrees municipals.

PARTICIPACIÓ

Per al desenvolupament de les polítiques de joventut és imprescindible la participació de les persones joves. A més de ser partícips de les activitats programades, és també fonamental que s'establisca com a objectiu que siguen agents actius i s'involucren també en el desenvolupament de les propostes.

Aquesta participació en la vida pública els empodera, la qual cosa suposa invertir en una ciutadania activa i compromesa al llarg de la seua vida. L'apoderament de la població jove és una de les bases de la transformació social, per la qual cosa serà un aspecte molt important a tindre en compte en realitzar intervencions destinades a joves i en desenvolupar polítiques de joventut.

És responsabilitat de l'administració facilitar les ferramentes, processos i canals necessaris perquè la població juvenil pugui ser part de la ciutadania participativa.



PROXIMITAT I UNIVERSALITAT

Les polítiques de joventut han d'estar arrelades en el territori. Les activitats són un mitjà per a generar un context relacional en el qual els i les professionals compleixen la funció d'acompanyar, escoltar i oferir recursos perquè puguin treballar-se valors i realitzar-se aprenentatges. La vinculació amb les i els professionals serà un dels punts més importants, ja que seran vistos com una figura de referència que possibilita realitzar una funció i intervenció socioeducativa.

El pla ha d'adreçar-se al conjunt de la població jove, sempre tenint en compte la diversitat de les seues demandes i necessitats, per tal de garantir la igualtat d'oportunitats.

IGUALTAT

És necessari desenvolupar polítiques de joventut en perspectiva de gènere, que faciliten i garantisquen espais i contextos igualitaris, en els quals es promoga la igualtat d'oportunitats entre homes i dones, l'accessibilitat al teixit social i a la participació.

D'igual manera el pla ha d'incloure tota la diversitat: cultural, ideològica, territorial, estètica, religiosa, social... Per tal d'oferir un tracte igualitari al total de la població jove del municipi.

INCLUSIÓ

La joventut ha de tindre les oportunitats i recursos necessaris per a participar en la vida del municipi, independentment de la seua situació de partida i des de la comprensió i el respecte de les seues diversitats. Cal apostar per l'oci educatiu i l'educació no formal, com a instrument fonamental per a la inclusió social.



En la mateixa Llei 15/2017, de 10 de novembre, de la Generalitat, de polítiques integrals de joventut, en el seu Títol Preliminar, en l'article 2., s'establix l'àmbit d'aplicació "Aquesta llei serà aplicable a les persones entre 12 i 30 anys, ambdues edats incloses, que hagen nascut o que es troben en el territori de la Comunitat Valenciana, sense perjudici que determinades polítiques públiques consideren altres límits d'edat, les quals, en cap cas, no podran suposar detriment dels principis ni de les garanties que preveu aquesta llei."

Seguint aquest article al I Pla Jove de Meliana hem volgut reflectir el mateix marge d'edat per a desenvolupar les nostres polítiques de joventut, així les persones destinatàries del nostre pla seran els i les joves de 12 a 30 anys. Però tal com es detalla a l'EVI cal incloure una franja de flexibilitat per baix, i altra per dalt. "En el primer cas, la política de joventut intervé en la primera adolescència per a cultivar hàbits i per a previndre riscos, que seran essencials en la futura condició juvenil. En el segon cas, s'estenen temporalment els programes que atenen situacions socials de precarietat que tenen origen en la joventut i que s'allarguen fins més enllà del que seria assumible en una comunitat que vol garantir la capacitat de la ciutadania d'aconseguir per si mateixa la satisfacció de les seues necessitats i aspiracions."

En aquest marc temporal i flexible, allò que identifica és la condició juvenil, entesa com a conjunt de circumstàncies que caracteritzen el seu posicionament en l'entorn sociocultural en el qual viuen i que, en termes generals, venen determinades pels processos d'aprenentatge, socialització i experimentació; aspecte el qual condiciona les seues necessitats i demandes. Per la qual cosa, per tal de dissenyar i programar accions i projectes els més adequats possibles, cal identificar tres franges d'edat significativament diferents: de 12 a 17 anys, de 18 a 23 anys i de 24 a 30 anys.

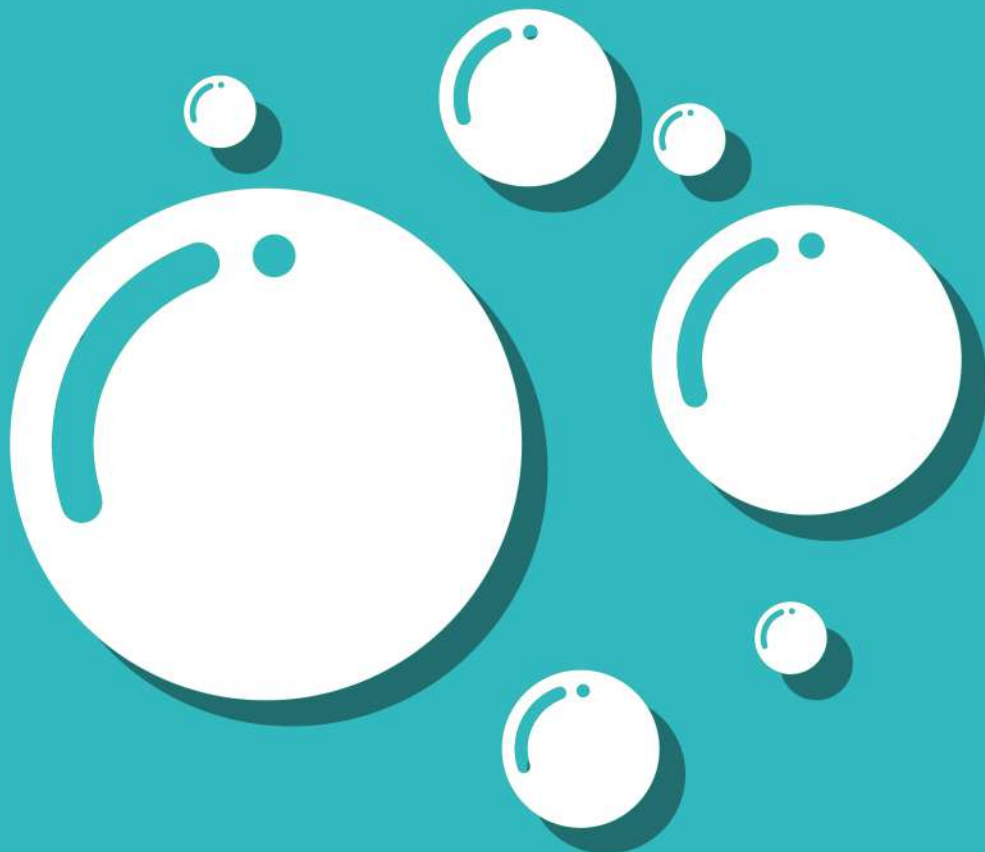


Encara que aquesta franja d'edat siga considerada com destinataris directes del pla, aquest també ha d'incorporar com a destinataris indirectes a altres agents que estan implicats directament en la vida d'aquest sector de població, com són les famílies de les persones joves, així com personal d'entitats, associacions i professionals que treballen amb persones joves.



3

**PRINCIPIIS
GENERALIS**



ÀMBIT INTERNACIONAL

- **Convenció dels Drets dels infants.** Assemblea General Nacions Unides. (1989)
- **Declaració de Lisboa** sobre polítiques i programes relatius a la joventut. Conferència Mundial de Ministres de la Joventut. (1988)
- Joventut 2030: treballant amb i per a las joves. Estratègia de les Nacions Unides per a la Joventut (2018)
- **Agenda 2030 per Desenvolupament sostenible.** Assemblea General de l'ONU.
- **Llibre Blanc de Polítiques Públiques de Joventut.** OIJ Pacte Joventut, Cooperació Espanyola i INAP (2018)

ÀMBIT EUROPEU

- **Estratègia Europea per a la Joventut 2019-2027**
- En 2016, el **Consell de Membres de l'European Youth Forum**, va establir al document "Huit estàndards de qualitat per a les polítiques de joventut" que les Polítiques de Joventut han de basar-se en els huit estàndards de qualitat següents:
 - Enfocament de les polítiques de joventut basades en els drets,
 - Polítiques de joventut basades en fets,
 - Polítiques de joventut participatives,
 - Polítiques de joventut multinivell,
 - Polítiques de joventut estratègiques,
 - Disponibilitat de recursos per a les polítiques de joventut,
 - Compromís polític i rendició de comptes en les polítiques de joventut, i
 - Coordinació intersectorial.

- **El Llibre Blanc** “Un nou impuls per a la Joventut Europea”, elaborat per la Comissió Europea a novembre de 2001
- **Carta Europea** revisada sobre la participació de les persones joves a la vida local i regional. Congrés de Poders Locals i Regionals. Estrasburg. (2003)
- **Pacte Europeu per la Joventut**. Consell Europeu. (2005)

ÀMBIT ESTATAL

- La **Constitució Espanyola** contempla drets específicament dirigits a joves de forma expressa, com el principi d'igualtat material a l'art.9.2, com el dret a la seua protecció enfront de l'exercici dels drets previstos en l'art. 20, el dret a la participació en el desenvolupament polític, social, econòmic i cultural, art. 48.
- **Llei 7/1985 de 2 d'abril**. Reguladora de les Bases del Règim Local. Art. 25.
- **Ordre del 20 de setembre de 2000** del Ministeri de Treball i Assumptes Socials per al que es crea l'Agència Nacional Espanyola per a l'aplicació del programa comunitari “La joventut amb Europa”
- **Llei 40/2015, d'1 d'octubre**, de Règim Jurídic del Sector Públic. Partint de la mateixa motivació que la **Llei 39/2015 d'1 d'octubre** de Procediment administratiu comú dels administracions Públiques.
- **Llei 27/2013, de 27 de desembre**, de racionalització i sostenibilitat de l'Administració Local
- **Estratègia joventut a Espanya 2020**. Comissió interministerial per a la Joventut.
- **Estratègia Juventud 2030**. Direcció General de l'INJUVE

ÀMBIT AUTONÒMIC

- L'**Estatut d'Autonomia**, atribueix a la Generalitat competència exclusiva en matèria de joventut (article 49.1.25) i d'institucions públiques de protecció i ajuda a joves (article 49.1.27).



- **Decret 86/2015, de 5 de juny**, del Consell pel que es desenvolupa reglamentàriament la Llei 18/2010 de 30 de desembre de Joventut de la Comunitat Valenciana.
- **Llei 26/2015, de 28 de juliol** de modificació del sistema de protecció a la infància i a l'adolescència.
- **Llei 15/2017, de 10 de novembre, de Polítiques Integrals de Joventut de la Comunitat Valenciana** respecta i aferma aquestes entitats de participació, garantint la seua permanència a través dels suports institucionals necessaris per a la seua efectivitat.
- **Llei 26/2018, de 21 de desembre**, de la Generalitat de drets i garanties de la infància i adolescència.
- **Decret 54/2019, de 5 d'abril**, del Consell d'aprovació del Reglament orgànic i funcional de l'Institut Valencià de la Joventut.
- **Decret 63/2019, de 26 d'abril**, del Consell, de modificació del Decret 54/2019 de 5 d'abril, del Consell d'aprovació del Reglament orgànic i funcional de l'Institut Valencià de la Joventut.
- **El Pla Valencià d'Inclusió i Cohesió Social 2017-2022** (Pla VICS)

ÀMBIT LOCAL

- La **Llei 7/1985, de 2 d'abril, reguladora de les Bases de Règim Local**, estableix en el seu art. 25.1 que el Municipi, per a la gestió dels seus interessos i en l'àmbit de les seues competències, pot promoure tota classe d'activitats i prestar quants serveis públics contribuïsquen a satisfer les necessitats i aspiracions de la comunitat veïnal.



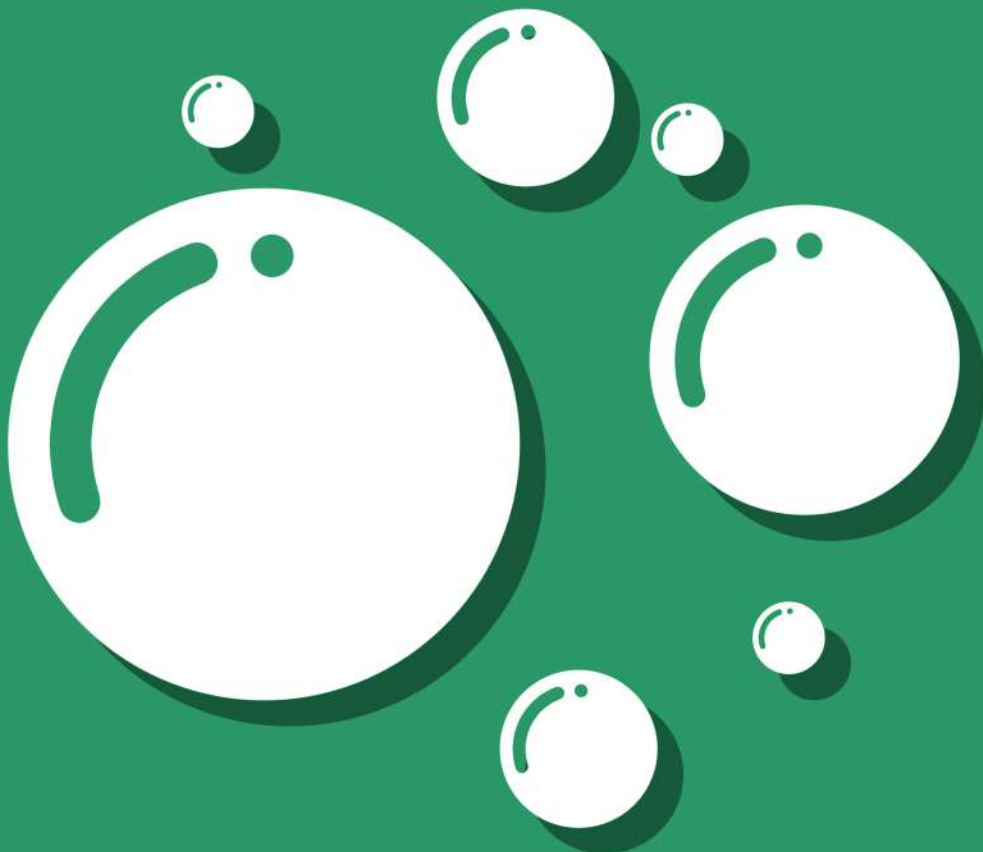
ALTRES NORMATIVES

- **Llei 4/2001, de 19 de juny**, de la Generalitat del Voluntariat.
- **Llei Orgànica 3/2018, de 5 de desembre**, de Protecció de dades personals i garantia dels drets digitals.
- **Llei 23/2018, de 29 de novembre**, d'igualtat de les persones LGTBI.
- **Llei 2/2015, de 2 d'abril**, de Transparència, Bon Govern i Participació Ciutadana de la Comunitat Valenciana.



4

METODOLOGIA



La metodologia és fonamental per a garantir que es complisquen els objectius i s'atenguen les necessitats dels i les joves de manera efectiva. És important utilitzar enfocaments participatius que involucren a la joventut en la presa de decisions i en el disseny de les activitats. També és crucial tindre en compte la diversitat d'experiències i perspectives dels i les joves, i adaptar la metodologia perquè siga inclusiva i accessible per a tots i totes. A més, és recomanable utilitzar ferramentes de seguiment i avaluació per a mesurar l'impacte del pla i realitzar ajustos segons siga necessari.

Per a l'elaboració del I Pla Jove de Meliana s'han seguit les següents fases:

Fase 1. Diagnòstica

Amb la recopilació de dades estadístiques i l'anàlisi sociodemogràfic s'ha pogut examinar la situació de partida dels i les joves en els diferents àmbits de la seua vida i les polítiques que els afecten.

Per a conèixer d'una manera més directa les opinions de la població jove del municipi s'han passat enquestes als i les joves d'entre 12 i 17 anys, mitjançant visites als IES. I per a la població de 18 a 30 anys, difusió de flyers amb el codi QR distribuïts per diferents zones del municipi d'accés habitual jove, així com enquestes a peu de carrer en diferents esdeveniments del municipi.

Els resultats de les enquestes ens hi han permés obtindre informació de primera mà al voltant de les necessitats, problemàtiques, interessos i aspiracions de la joventut en l'actualitat. Així com la seua opinió sobre el municipi i de la societat com a conjunt.

Al voltant d'estos aspectes, interessos, problemes, necessitats... de la joventut també s'han realitzat entrevistes a professionals que intervenen directament o indirectament amb població jove, així com amb responsables de recursos per a joves.



Fase 2. Participativa

Amb la finalitat d'involucrar la població jove i conèixer la seua opinió, es va dur a terme el I Fòrum Jove Meliana. Amb la participació de més de 30 joves i membres de l'equip de govern, es va debatre i reflexionar al voltant dels resultats estrets a partir de les enquestes realitzades als i les joves del municipi. Al llarg de la jornada es van recollir i consensuar propostes, arribant a conclusions concretes en cadascun de les temàtiques tractades.

Fase 3. Planificació

Amb les propostes extretes de la fase de diagnòstic i del Fòrum Jove, és el moment de procedir a la planificació del Pla de Joventut. Gràcies a la labor d'anàlisi i tractament de la informació és més fàcil el disseny de proposta d'accions municipals, incorporant l'opinió i les propostes realitzades per les persones participants en el procés. En esta etapa, s'establixen els objectius, es definixen les estratègies i es determinen les accions específiques que es duran a terme.

Fase 4. Aprovació

Després de la redacció del Pla de Joventut, es procedix a l'aprovació del mateix en Ple de l'Ajuntament.

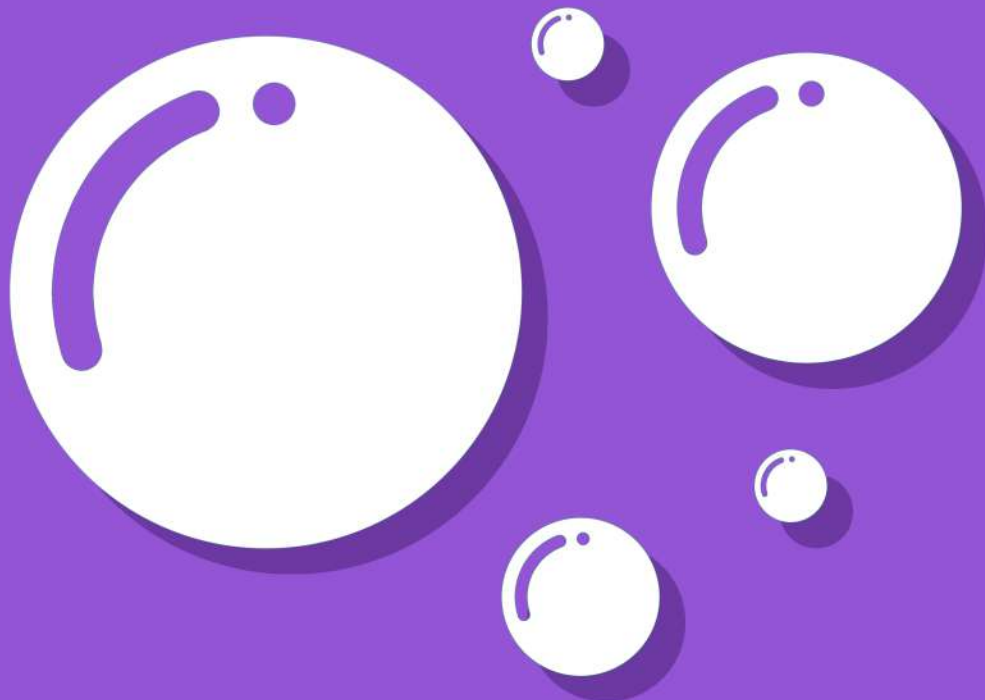
Fase 5. Implementació

En esta fase, es posen en marxa les accions planificades. S'assignen responsabilitats, s'establixen terminis i es coordina l'execució de les activitats. És important comptar amb la participació activa dels i les joves i dels agents involucrats.



5

ANÀLISI DE LA REALITAT



La planificació estratègica de les polítiques de joventut a un municipi pren forma amb un pla local de joventut. Aquesta planificació permet pensar prèviament en la millor intervenció segons les necessitats existents i els recursos disponibles. Amb aquesta metodologia es formulen i gestionen les polítiques de joventut, encaminades a aconseguir la integració socioeconòmica, propiciar la participació i millorar la qualitat de vida dels i les joves del municipi.

Un pla jove és l'instrument fonamental d'actuació d'un ajuntament per a garantir els drets de les persones joves, situant-les com agents de transformació social i responent a les seues necessitats, donat que ajuden a:

- ✓ Conèixer allò sobre el qual es vol intervindre
- ✓ Decidir a partir del coneixement
- ✓ Dirigir d'acord amb les decisions preses, desenvolupant aquelles actuacions que ens porten de manera lògica allà on es vol arribar, amb l'objectiu d'aconseguir els canvis proposats a curt, mig i llarg termini.

Per a la consecució de tots aquests objectius, haurem de realitzar una detallada anàlisi de la realitat que ens permetrà conèixer el context, recursos, serveis... disponibles per a la gent jove del municipi, així com les seues necessitats i interessos.

Les conclusions d'aquesta anàlisi de la realitat serà la base per al Fòrum Jove que, com a procés de participació democràtica, té com a objectiu debatre entre la població juvenil, les i els responsables polítics i el personal tècnic, respecte de la realitat i les demandes joves. Com a resultat, la presentació de propostes que després de l'anàlisi de la seua viabilitat, puguen ser finalment incorporades al Pla, empoderant així a la joventut del nostre municipi.

Tot el procés ha inclòs: entrevistes a personal tècnic i polític, recollida de dades estadístiques i recursos i serveis per a joves, entrevistes a responsables de recursos juvenils i informadors/es clau, entrevistes a joves, Fòrum Jove i debats.

DADES FÍSQUES

La comarca de l'Horta Nord és una comarca de creació moderna (1989), perquè fins ací formava part de la històrica Horta de València. Amb una superfície de 140,40 km² i amb 201.412 habitants, limita al nord amb el Camp de Morvedre, a l'est amb la Mar Mediterrània, al sud amb la ciutat de València i a l'oest amb el Camp de Túria. Les ciutats més importants de la comarca són: Burjassot, Alboraià, Montcada (capital judicial), Puçol i Massamagrell.

Els municipis d'aquesta comarca són:

Albalat dels Sorells	Burjassot	Meliana	El Puig
Alboraià	Emperador	Montcada	Rafelbunyol
Albuixech	Foios	Museros	Rocafort
Alfara del Patriarca	Godella	La Pobla de Farnals	Tavernes Blanques
Almàssera	Massalfassar	Puçol	Vinalesa
Bonrepòs i Mirambell	Massamagrell		

Existeixen algunes pedanies de València ciutat que es troben geogràficament en aquesta comarca, com són: Benifaraig, Poble Nou, Carpesa, Massarojos, Borbotó, Cases de Bárcena, Mahuella, Tauladella o els despoblats de Rafalell i Vistabella.

Aquesta comarca conserva bona part de l'horta activa i en condicions acceptables, especialment la zona del denominat Arc de Moncada, l'Horta de Vera (Alboraia) i l'existent entre Almàssera i Meliana, i amb la peculiaritat del cultiu de la xufa amb la qual es realitza l'orxata.

La indústria de la comarca va tindre una gran importància a principis de segle XX, com la fàbrica de jute a Foios o les ceràmiques de mosaic valencià a Meliana, on es troba la fàbrica de Nolla i el palau del qual va ser el seu propietari. També cal destacar el monestir de Santa Maria del Puig del segle XIII, població des de la qual Jaume I va dirigir la conquesta de València.

En aquesta comarca se situa Meliana, en la zona costanera, a uns 12 km al nord de la ciutat de València, amb una superfície aproximada de 478 ha (4'78 Km²). El nucli urbà se situa a l'Oest del terme, ocupant una extensió de 75,70 ha, sense comptar amb els nuclis urbans Roca, 9,30 ha i Nolla, 4,8 ha.

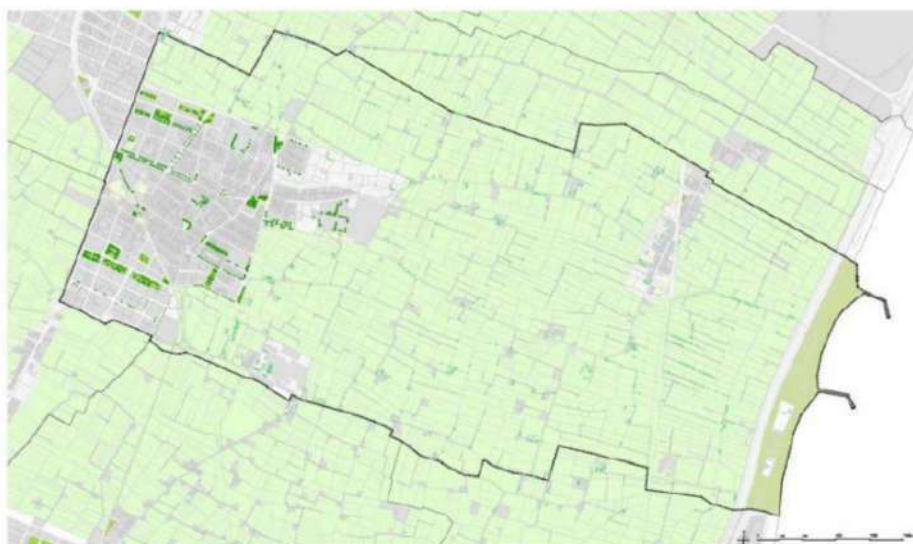
El terme municipal de Meliana limita amb les localitats d'Alboraia, Almàssera, Foios i València. Limita per l'Est amb el mar Mediterrani, pel Nord-est amb Foios, per l'Oest amb Foios i Cases de Bàrcena (València), pel Sud-est amb Almàssera i pel Sud amb Almàssera i Alboraia.

Els límits del terme es delimiten per dos braços de la Séquia de Montcada. El límit Oest el descriu l'eix de la carretera CV-300, i l'oriental, el mar Mediterrani.

L'autovia V-21, elevada lleugerament sobre el terreny, constitueix una intervenció notable en el relleu del terme. El traçat de la línia de ferrocarril València-Barcelona, també suposa una alteració en la imatge del paisatge, d'un relleu pla molt marcat.



L'ús predominant en les àrees urbanitzades és el residencial, i l'ús industrial únicament en el límit Sud-oest, en el polígon industrial de la Closa i en el barri de Nolla. Meliana és una de les àrees més fèrtils de tota Europa, en el sòl no urbanitzable predominen els aprofitaments agrícoles, d'ús intensiu de regadiu, ocupant la superfície cultivada quasi la seua totalitat. La terra és de gran fertilitat, permetent diverses collites al llarg de l'any. Els cultius són en la seua majoria hortícola.



- LEYENDA INFRAESTRUCTURA VERDE**
- INFRAESTRUCTURA VERDE AGRÍCOLA**
- Paisaje cultural agrícola (PATPCV)
 - Arbolado aislado
- INFRAESTRUCTURA VERDE URBANA**
- Zonas verdes urbanas
 - Espacios libres públicos del PGOU i PRIM
 - Arbolado urbano
- ESPACIO LIBRE LITORAL**
- Espacios libres de playa

- OTRA INFORMACIÓN**
- Suelo urbano y urbanizable
 - Límite término municipal
 - Límite del término municipal de Meliana

FUENTE: Actualización cartográfica del PGOU de Meliana.
Cartografía de ordenación del PRIM de Roca.
Cartografía catastral.

Font: Pla General Estructural Meliana. Juny 2018

La longitud del litoral és d'uns 1.200 m. La platja de Meliana posseeix uns actius ambientals i paisatgístics de gran valor en tractar-se d'un tram del front litoral lliure d'edificació que serviria com a corredor verd, exercint funcions de connexió biològica i territorial.



Platja de Meliana

ANÀLISI SOCIODEMOGRÀFICA

ESTRUCTURA POBLACIONAL

El municipi de Meliana compta a octubre de 2022 amb una població de 10.977 habitants. La població es concentra al seu nucli urbà i als barris de Roca i Nolla.

Taula 1 Residents a Meliana per nucli/diseminat

Núcli/Diseminat	HOMES	DONES	TOTAL
BARRI ROCA	111	100	211
MELIANA	5.196	5.420	10.616
HORTA	45	52	97
BARRI DE NOLLA	23	30	53
Total	5.375	5.602	10.977

Font: Ajuntament de Meliana octubre 2022

La densitat de la població de Meliana l'any 2021 és de 2.308,47 hab/Km², d'acord amb la població que resideix en el nucli i la superfície total del municipi. [Font: Institut Nacional d'Estadística (INE) – Institut Geogràfic Nacional (IGN)]

Evolució de la població

Meliana, presenta una evolució demogràfica creixent, la seua població es va duplicar al llarg de la segona meitat del segle XX, superant la barrera dels 10.000 l'any 2008. A partir d'aquest any el seu creixement és menor a causa de la conjuntura econòmica, i fins i tot arribant a reduir-se a partir de 2013 amb un mínim en 2015 de 10.588 habitants, però remuntant novament l'any 2016 i de forma més significativa en aquest últim període a partir de 2019, encara i tot que en aquest últim any 2021 s'ha produït un cert decreixement.



Taules 2 i 3 Evolució demogràfica.

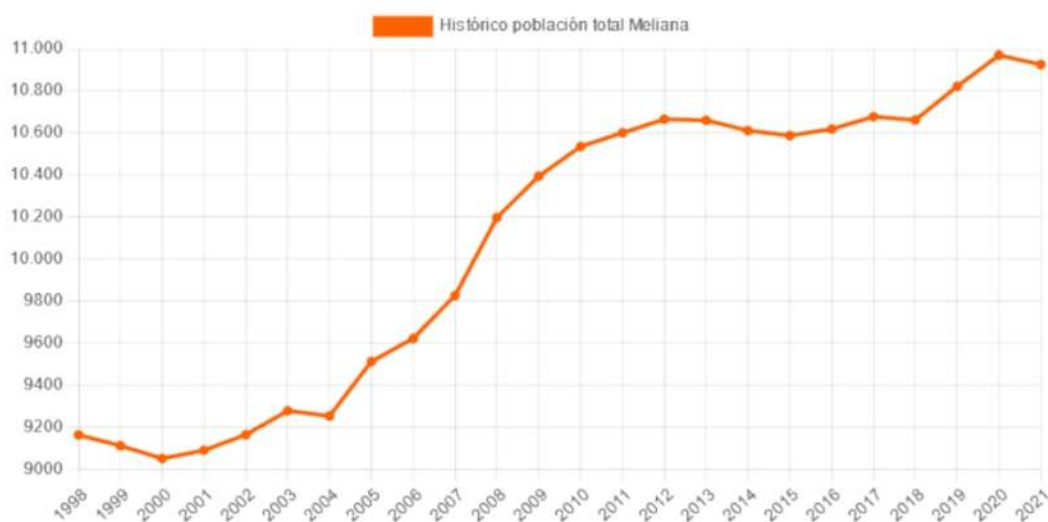
1900	1910	1920	1930	1940	1950	1960	1970	1981	1991	2000	2005	2010	2015	2020
2.696	3.199	3.392	4.002	4.530	4.659	5.173	7.122	8.847	9.122	9.051	9.512	10.536	10.588	10.970

Any	Població total	Homes	Dones
2021	10.926	5.377	5.549
2020	10.970	5.376	5.594
2019	10.822	5.309	5.513
2018	10.662	5.231	5.431
2017	10.678	5.240	5.438
2016	10.619	5.239	5.380
2015	10.588	5.230	5.358
2014	10.612	5.254	5.358
2013	10.661	5.294	5.367
2012	10.666	5.315	5.351
2011	10.601	5.280	5.321
2010	10.536	5.236	5.300
2009	10.395	5.192	5.203
2008	10.198	5.072	5.126
2007	9.827	4.897	4.930
2006	9.622	4.785	4.837
2005	9.512	4.725	4.787
2004	9.253	4.572	4.681
2003	9.278	4.585	4.693
2002	9.164	4.501	4.663
2001	9.090	4.440	4.650
2000	9.051	4.416	4.635

Font: INE - Instituto Nacional de Estadística, de 30 de Noviembre de 2021



Gràfic 1 Històric població Meliana

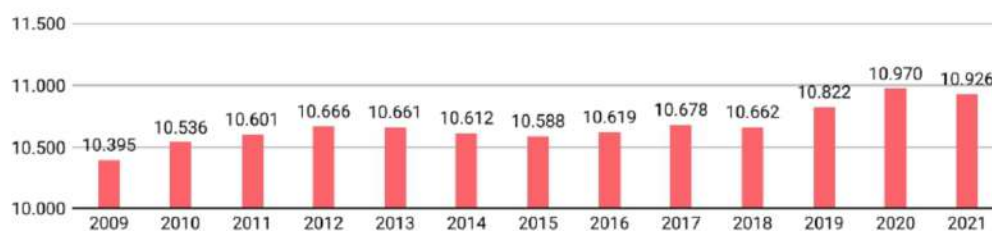


Font: INE - Instituto Nacional de Estadística, de 30 de Novembre de 2021

Gràfic 2 Evolució de la població en Meliana

EVOLUCIÓ DE LA POBLACIÓ

Dades a 1 de gener



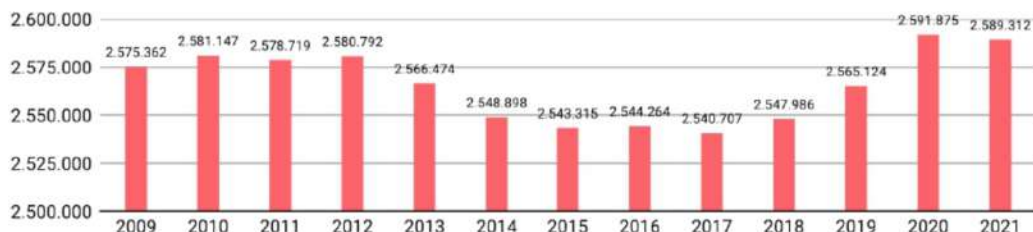
Font: PEGV gener de 2022

Si comparem aquesta evolució a escala provincial i de comunitat autònoma (gràfics 2, 3 i 4), veiem una certa similitud amb l'evolució de la província, produint-se un descens poblacional durant els anys 2013 a 2017 i incrementant-se de nou en aquests últims anys, encara que en els dos casos aquest últim any de nou experimenta un lleuger descens poblacional. En canvi en l'àmbit de la comunitat autònoma l'evolució poblacional és més gradual i estable al llarg de tota la dècada, amb molt lleugeres oscil·lacions a diferència del descens i posterior creixement experimentat tant a Meliana com a la província de València.

Gràfic 3 Evolució de la població en la província de València

EVOLUCIÓ DE LA POBLACIÓ

Dades a 1 de gener

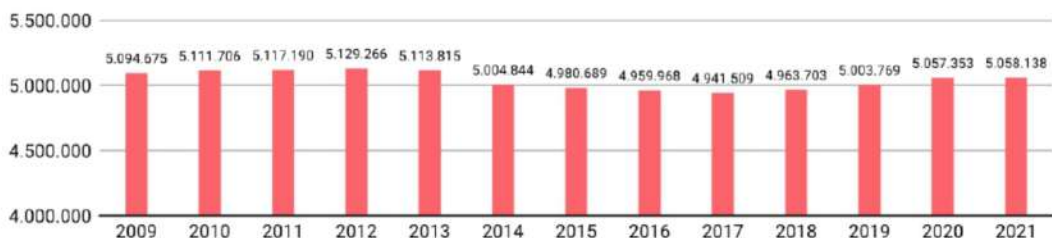


Font: PEGV gener de 2022

Gràfic 4 Evolució de la població en la Comunitat Valenciana

EVOLUCIÓ DE LA POBLACIÓ

Dades 1 de gener



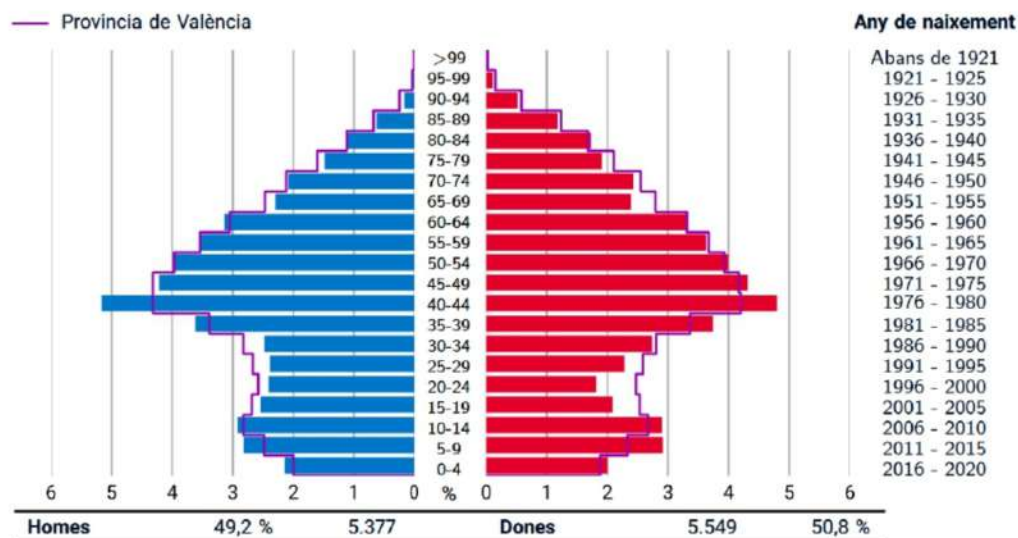
Font: PEGV gener de 2022

Estructura de la població

La piràmide d'edats que distribueix la població de Meliana segons sexe i edat, que podem observar al gràfic 5, s'aproximaria a la categoria de piràmide de població regresiva, característica dels països rics, els quals presenten una taxa de natalitat baixa i una esperança de vida alta.



POBLACIÓ A 1 DE GENER DE 2021 PER SEXE I EDAT



Font: IVE Institut Valencià d'Estadística 1 de gener 2022

No obstant això a Meliana observem un increment de la natalitat, sobretot en el període de 2010 a 2014. És la població jove de 15 a 29 anys la que presenta els percentatges més baixos no superant en el cas de les dones de 15 a 19 el 2% de població; no arribant en ningun cas la resta d'aquesta franja més enllà del 2,5%. El fet que les franges d'infància siguin més amples que les persones joves, ens fa preveure un augment de la població jove en els pròxims anys.

En la actualitat la població de 12 a 30 anys és de 1.946 joves, dels quals 1.045 són homes i 901 dones, sent la franja de 20 a 24 anys la menys nombrosa amb 462 joves.

Es la població adulta (35-59 anys) la que presenta una major densitat, amb un pico màxim en homes i dones de 40 a 44 anys (1.256 persones) i amb una diferència considerable respecte a la població jove. Estos percentatges s'expliquen pel "baby boom", pel que s'incrementen les taxes de natalitat i disminueix dràsticament la mortalitat.



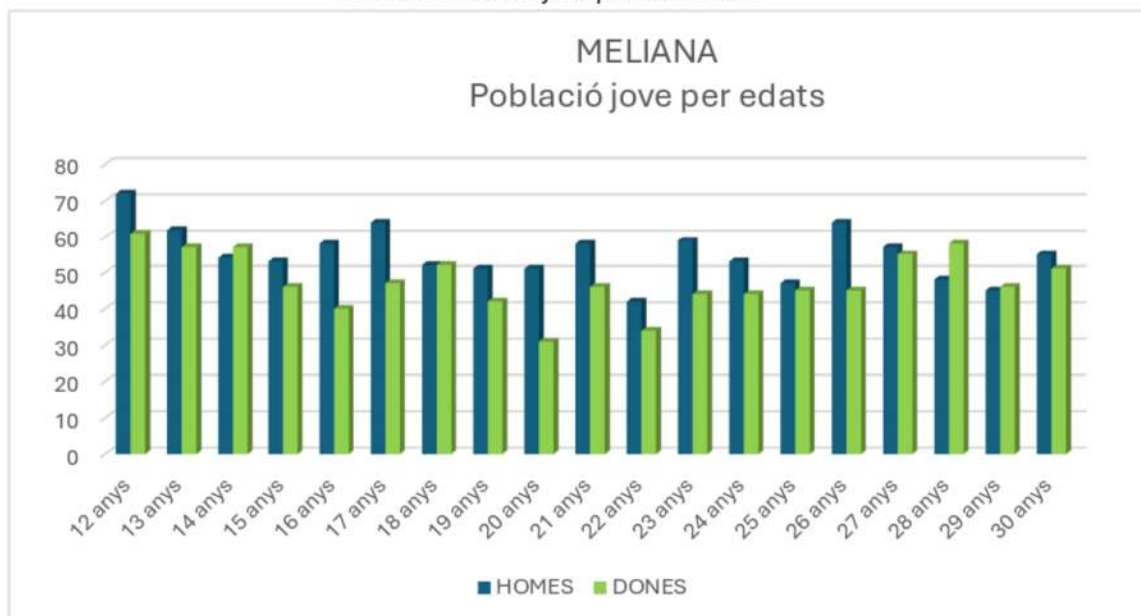
Cal mencionar una lleugera diferència entre el nombre d'homes (5.377) i el de dones (5.547), diferència que es veu cada vegada més accentuada conforme les edats van avançant, donat el fet de la major esperança de vida de les dones. Este augment de l'esperança de vida i l'envelliment en general, es deu a l'Estat de Benestar, la qual cosa implica parlar d'un quart grup anomenat "la quarta edat", formant part aquelles persones majors de 85 anys.

Si comparem amb la província de València la diferencia més destacable és precisament respecte a la població jove, tenint Meliana uns percentatges més baixos en tota la franja juvenil de 15 a 29 anys. Al contrari que en la població adulta, concretament de 35 a 44 anys, en la qual Meliana està per damunt de la província.

Característiques de l'estructura de la població jove

La població jove de Meliana de 12 a 30 anys suposa un 17,8 % de la població total del municipi. Com veiem al gràfic 6, cal destacar una lleugera diferència entre homes i dones, més visible en algunes edats com ara l'adolescència mitjana 16 i 17 anys i més entrada la joventut, concretament els 20, 23 i 26 anys, on els xics són prou més nombrosos que les xiques.

Gràfic 6 Població jove per sexe i edat



Font: elaboració pròpia a partir de dades de l'INE gener 2021



Taula 4 Població jove per sexe i edat a MELIANA

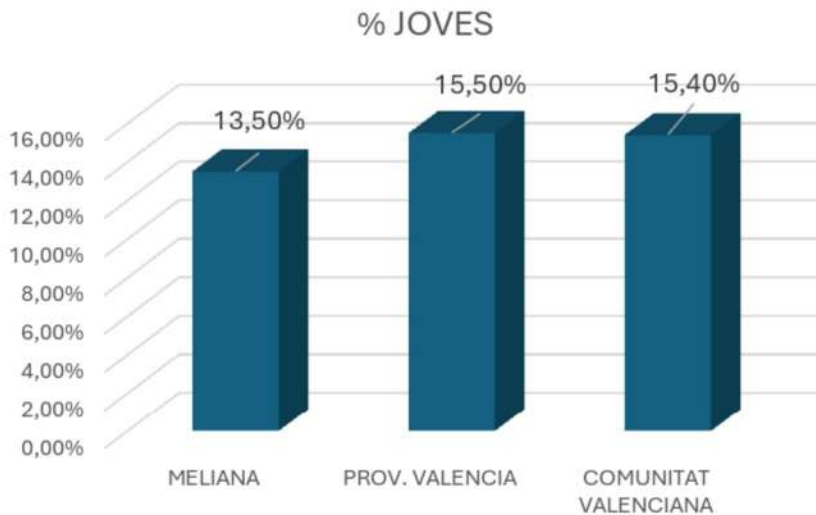
	TOTAL	HOMES	DONES
12 anys	133	72	61
13 anys	119	62	57
14 anys	111	54	57
15 anys	99	53	46
16 anys	98	58	40
17 anys	111	64	47
18 anys	104	52	52
19 anys	93	51	42
20 anys	82	51	31
21 anys	104	58	46
22 anys	76	42	34
23 anys	103	59	44
24 anys	97	53	44
25 anys	92	47	45
26 anys	109	64	45
27 anys	112	57	55
28 anys	106	48	58
29 anys	91	45	46
30 anys	106	55	51
	1946	1045	901

Font: Elaboració pròpia a partir de dades de l'INE gener 2021

Si comparem amb la resta del territori, gràfic 7, s'aprecia com la població jove de Meliana, de 15 a 29 anys, representa un 13,50% de la seua població total, percentatge sensiblement inferior al de la província i al de la comunitat, ambdós al voltant del 15 %. És a dir, a Meliana coincidint amb allò que veiem abans en la seua piràmide, la població jove és proporcionalment la franja d'edat menys nombrosa, superant-la lleugerament la població infantil i en major mida la població adulta.



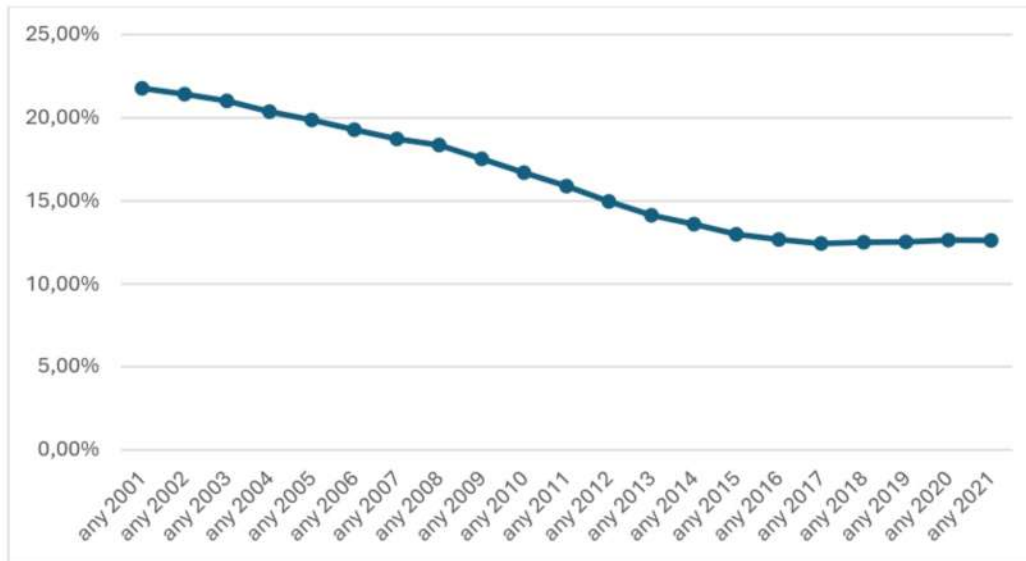
Gràfic 7 Comparativa percentatges població jove



Font: Elaboració pròpia a partir de dades de l'INE gener 2021

Aquest baix percentatge de població jove és la conseqüència d'una evolució negativa del número de joves al municipi. Des de l'any 2001, com podem apreciar en el gràfic 8, aquest número ha disminuït de manera ininterrompuda. Reducció la qual és fruit de l'eixida de l'etapa juvenil més fructífera de la història (generació babyboom), explicació tanmateix del fet que la població adulta just per damunt siga la més nombrosa. Tot i que la tendència ha sigut la reducció en la proporció de joves, podem observar com aquesta tendència a la baixa s'estabilitza, mantenint-se les mateixes xifres en els últims 5 anys. No obstant això, aquest sector de població continua tenint un pes rellevant en l'estructura demogràfica del municipi.

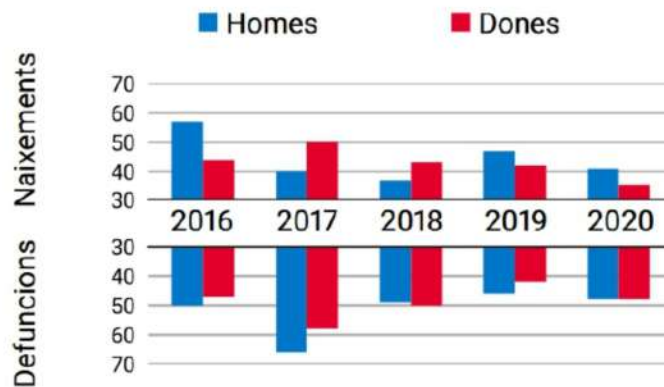
Gràfic 8 Evolució de l'índex de població juvenil



Font: elaboració pròpia a partir de dades d'ARGOS 2021

Tanmateix, observant el gràfic 9, es constata el creixement vegetatiu negatiu de la població a Meliana. Així, el creixement natural de la població en el municipi, segons les últimes dades publicades per l'INE per a l'any 2020 ha sigut negatiu, amb 20 defuncions més que naixements.

Gràfic 9 Moviment natural de la població



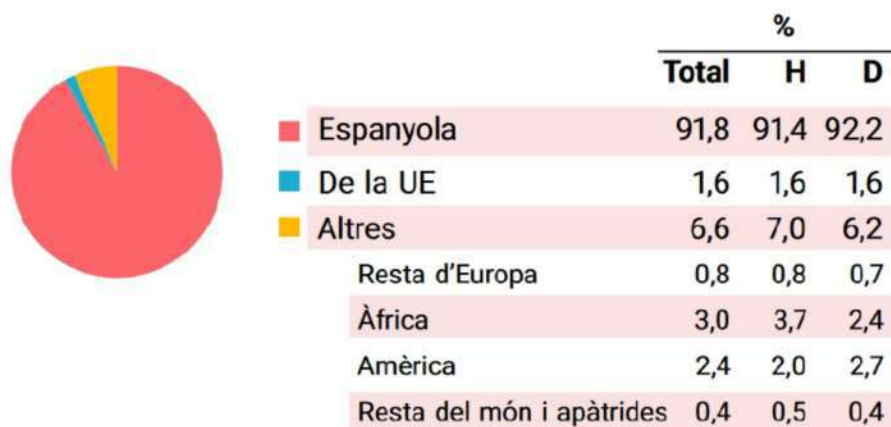
	2016	2017	2018	2019	2020
Naixements	101	90	80	89	76
Defuncions	97	124	99	88	96
Creixement Veg.	4	-34	-19	1	-20

Font: IVE desembre 2021

Origen de la població

La població de Meliana està formada principalment per població d'origen i naixement en Espanya, podem observar al gràfic 10 com sols hi ha un 8,2% d'habitants empadronats a Meliana d'altres nacionalitats, sent el 91,8% de nacionalitat espanyola. De la població d'origen estranger el percentatge més elevat observem que procedeix d'Àfrica i Amèrica que suposen el 5,4%, seguit de la població procedent de països de la Unió Europea amb un 1,6%.

Gràfic 10 Població per nacionalitat i sexe

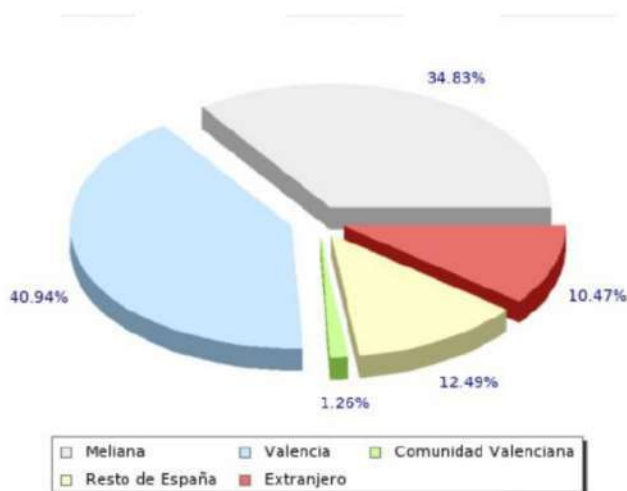


Font: PEGV gener 2022

Al Gràfic 11, segons dades publicades per l'INE procedents del padró municipal, al desglossar el percentatge de població d'origen nacional, observem com més del 60% són persones no nascudes a Meliana. Este elevat percentatge procedeix en major mida de població nascuda a València amb un 40,94% (4.473 persones) percentatge el qual supera al propi de Meliana amb un 34,83% (3.806 persones). Poc més del 12% (1.365 persones) procedeix de la resta d'Espanya i un xicotet percentatge d'1,26% (138 persones) que correspon a persones vingudes de la Comunitat Valenciana; sent 1.144 persones les que han emigrat a Meliana des d'altres països.

Amb l'anàlisi d'estes dades podem deduir que l'increment poblacional a Meliana en els últims anys es deu a la gran quantitat de persones nascudes fora i que estableixen el seu nou domicili al municipi. El fet que el major percentatge provinga de València és de suposar que es deu a la seua proximitat a València Capital i la bona connexió per metro.

Gràfic 11 Habitants segons lloc de naixement



Font: Padró Municipal. 2021

Taula 5 Comparativa percentatges per nacionalitat

	Epanyola	UE	Resta Europa	Àfrica	Amèrica	Resta del món i apàtrides
MELIANA	91,8 %	1,6 %	0,8 %	3,0 %	2,4 %	0,4 %
València Ciutat	86,5 %	3,6 %	1,3 %	1,4 %	5,0 %	2,2 %
Província València	88,8 %	3,8 %	1,2 %	1,7 %	3,2 %	1,2 %
Comunitat Valenciana	85,1 %	5,0 %	3,0 %	2,6 %	3,1 %	1,1 %

Font: Font: Elaboració pròpia a partir de dades de PEGV gener 2021



En la comparativa amb la Capital, Província i Comunitat, tal com vegem a la taula 5, Meliana presenta el percentatge més alt de població de procedència espanyola, mantenint percentatges prou inferiors en tota la resta de nacionalitats a excepció d'Àfrica, en la qual es pot destacar una diferència a l'alça prou notable amb un 3,0% en comparació sobretot en València capital 1,4% i Província 1,7%.

Observant la Taula 6, podem veure com concretament al municipi de Meliana, d'un total de 995 persones nascudes a l'estranger, el major nombre provenen del Marroc i Algèria, sent el percentatge molt més elevat d'homes que de dones, a diferència d'Hondures, tercer país de procedència, on les dones dupliquen el percentatge d'homes.

Si l'analitzem per continents, vegem, tal com es mostrava ja al Gràfic 11, que Àfrica és el continent d'on més persones resideixen al municipi, seguit d'Amèrica i més concretament de Sud-amèrica i és la resta d'Europa qui presenta el tercer major percentatge de residents a Meliana.

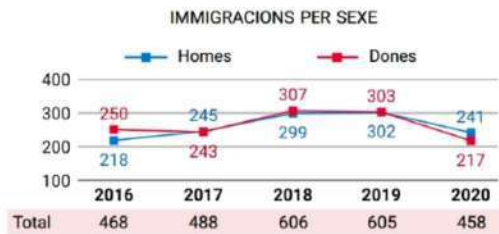
Taula 6 Residents per nacionalitat

NACIONALITAT	HOMES	DONES	TOTAL
EL MARROC	106	87	193
ALGÈRIA	89	40	129
HONDURES	31	60	91
ROMANIA	28	44	72
COLÒMBIA	26	38	64
UCRAÏNA	24	28	52
VENEÇUELA	16	29	45
BULGÀRIA	14	18	32
ITÀLIA	20	10	30
XINA	11	11	22
GEÒRGIA	11	10	21
ARGENTINA	9	8	17
CUBA	8	9	17
FRANÇA	6	9	15
...
TOTAL	493	502	995

Font: Ajuntament de Meliana octubre 2022



Gràfic 12 Variacions residencials



Font: PEGV gener 2022

Si observem tant les immigracions com les emigracions al Gràfic 12 podem observar, tal com hem comentat abans, que el nivell d'immigració des de l'estranger a Meliana no és massa alt amb un 17,2%, com també l'emigració cap a l'estranger que a penes supera l'11%. En ambdós casos, immigració i emigració, el nivell més alt el trobem en relació a la Comunitat Valenciana.

No observem diferències significatives entre sexes en cap dos de les variacions, però sí que és significatiu el descens de les immigracions i amb menor impacte l'augment de les emigracions a partir del 2019.

RECURSOS DE MOBILITAT

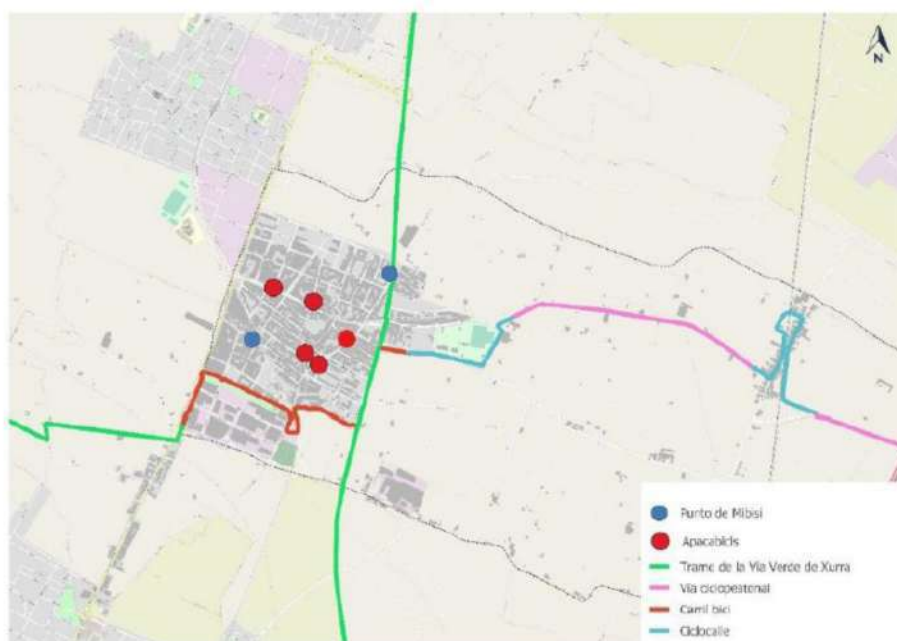
Les principals infraestructures viàries són les que creuen el municipi en direcció nord-sud. En la part est, i en paral·lel a la línia de costa, està l'Autovia V-21 que suposa l'accés pel nord a la ciutat de València. En la part oest del terme municipal es situa la CV-300 (antiga carretera de Barcelona). En el sentit est-oest destaca la carretera CV-313 que uneix el casc de Meliana amb el barri de Roca i la platja ubicats a uns 2 Km de distància, per la qual cosa en el període estival veu incrementar la seua afluència. El barri de Nolla està situat en la zona Sud-est del nucli urbà, a una distància de 500 m. i amb el que comunica a través del camí del Barranquet.



La mobilitat habitual de Meliana fa ús de la Ronda Nord per al seu accés a València i de la CV-32 i la V-21 per a moviments de recorreguts majors.



Pel que fa a les infraestructures ciclistes, Meliana compta amb dos trams de carril bici, tres vies ciclopeatonals i un ciclocarrer.



Plano de situación de las vías ciclistas de Meliana. Fuente: elaboración propia.

Font: Departament d'urbanisme Ajuntament de Meliana

El primer tram de carril bici (roig) té una longitud d'1,29 Km i enllaça l'accés a Meliana en la carretera CV-300 amb la Via Xurra, facilitant d'esta manera l'accés al Polígon Industrial del municipi.

L'altre carril bici (groc) amb una longitud de 137 m, forma part del tram 7 de l'Anell Verd Metropolità de València, enllaçant també amb la Via Xurra.

La primera de les vies ciclopeatonals és l'anomenada Via Xurra (verd) que té una longitud d'1,52 Km i rep aquest nom pel fet que aprofita la traça d'una antiga línia ferroviària entre València i Puçol. Un subtram, el qual travessa Meliana, forma part també del tram 7 de l'Anell Verd Metropolità de València, sent una infraestructura amb gran demanda.

La via ciclopeatonal que parteix del carril bici del camí del Borriquillo (rosa), discorre en paral·lel a la carretera CV-313 (Camí del Mar) fins a l'entrada del nucli urbà de Roca. Amb una longitud d'1,19 Km, forma part així mateix del tram 7 de l'Anell Verd Metropolità de València.

Finalment trobem la via ciclopeatonal que parteix de la confluència del carrer Sant Isidre amb el Camí del Mar, en el marge Est de les vies d'Adif i els seus 422 m discorren en paral·lel a l'anomenada carretera, fins a arribar a la passarel·la d'encreuament a sobre l'autovia V-21, formant part del tram 7 de l'Anell Verd Metropolità de València.

Respecte al ciclocarrer (blau), els seus 1,09 Km discorren íntegrament pel nucli urbà de Roca travessant les vies Adif pel pas inferior habilitat per a aquest fi. L'Anell Verd modifica el recorregut, ja que discorre pel pas subterrani de vianants i no pel transit rodat.

Quant a les infraestructures ferroviàries, per una banda la Xarxa nacional de l'Administrador d'Infraestructures Ferroviàries (ADIF) travessa el barri de Roca de nord a sud i té en ell un apeadero. Per altra banda, la línia 3 de Metrovalencia Aeroport-Rafelbunyol, travessa el nucli urbà amb una parada.



Els focus generadors de trànsit són els centres educatius, el poliesportiu municipal, el polígon industrial de Meliana, el Centre de Salut, i l'Ajuntament.

Els quatre centres educatius s'ubiquen en el nucli urbà principal del municipi de Meliana, acollint una gran afluència d'escolars que es distribueixen de forma heterogènia en el conjunt del municipi, a més a més d'un percentatge d'alumnat procedent de municipis limítrofs. Tant el CEIP El Crist com el CEIP Mediterrani i l'IES La Garrigosa presenten una localització perifèrica en comparació amb la ubicació del col·legi Sagrado Corazón, que s'integra en la zona central del nucli urbà.

Els viatges motoritzats es deuen principalment a desplaçaments per motius de treball i estudi per a aquelles persones que no tenen el lloc de treball o estudi pròxim al seu domicili. Així com mitjançant el transport públic a través de la Línia 3 de Metrovalencia. La major part de la resta de desplaçaments pel municipi és a peu.

Els principals problemes del municipi de Meliana, quant a seguretat viària, són els passos a nivell del metro existents en la CV-300 i en la intersecció entre carrers dins del nucli urbà.

El pas a nivell sobre la CV-300, genera cues de notable longitud sobretot en hora punta, però està correctament senyalitzat. Pel que respecta al pas a nivell en el nucli urbà, presenta problemes de visibilitat respecte del trànsit rodat, en tots dos carrers amb circulació cap al pas a nivell.

Per Meliana passa la línia 3 de MetroValència (Aeroport-Rafelbunyol), amb una freqüència de pas de dilluns a divendres cada 15 minuts i caps de setmana i festius cada 20 minuts. La durada del trajecte des del Municipi a la ciutat de València és d'aproximadament 15 minuts (depenent de la zona). És una línia de molta afluència donat que comunica l'horta nord amb la ciutat de València i és la línia que arriba a l'aeroport.



El servei començà el seu funcionament a agost de 2019 i, com es pot veure a la Taula 7, a data de novembre de 2022 són 88 les persones usuàries, amb un increment molt notable al mes de juliol d'aquest any, on pràcticament es dupliquen el nombre d'altas i continuant aquest increment en els següents mesos.

Tarifas:

Abono 30	Abono 120
Abono anual: 19€	Abono anual: 19€
0 a 30 minutos GRATIS.	0 a 100 minutos GRATIS.
31 al 60: 0,40€	>100: 0,80€/hora
> 61: 0,80€/hora	Primera recarga opcional
Primera recarga obligatoria	Expedición de tarjeta (opcional): 4,50€
Expedición de tarjeta (opcional): 4,50€	Compatible con la tarjeta Mobilis
Compatible con la tarjeta Mobilis	

¡Regístrate!

Taula 7 Persones usuàries i nombre d'altas al servei

USUARIOS Y ALTAS

	ENE	FEB	MAR	ABR	MAY	JUN	JUL	AGO	SEP	OCT	NOV	DIC
TOTALES	34	33	33	34	31	34	60	67	70	78	88	
ALTAS	1	0	1	0	1	1	32	7	3	8	10	

Font: Informe de servei MIBISI novembre de 2022

Pel que fa al nombre d'usos, podem observar a la Taula 8, com anat incrementant-se l'ús del servei al llarg d'estos anys, arribant a 1309 usos el que va de 2022, xifra que quasi duplica al total del 2021. També es pot observar com són, els últims mesos registrats els de major ús del servei amb un pic de 257 a octubre. Aquest increment gradual ens fa pensar que el servei, a poc a poc, va sent cada vegada utilitzat per més persones i més sovint.



Taula 8 Històric d'usos generats i atrets, per mesos

HISTÓRICO DE USOS

	ENERO	FEBRERO	MARZO	ABRIL	MAYO	JUNIO	JULIO	AGOSTO	SEPTIEMBRE	OCTUBRE	NOVIEMBRE	DICIEMBRE	TOTAL
2022	58	99	30	37	55	92	130	153	220	257	178		1309
2021	16	24	20	34	89	38	66	104	75	55	109	77	707
2020	80	99	8	1	13	44	41	77	90	91	64	59	667
2019	-	-	-	-	-	-	-	11	109	104	162	100	486

Font: Informe de servei MIBISI novembre de 2022

DADES I RECURSOS ECONÒMICS I D'OCUPACIÓ

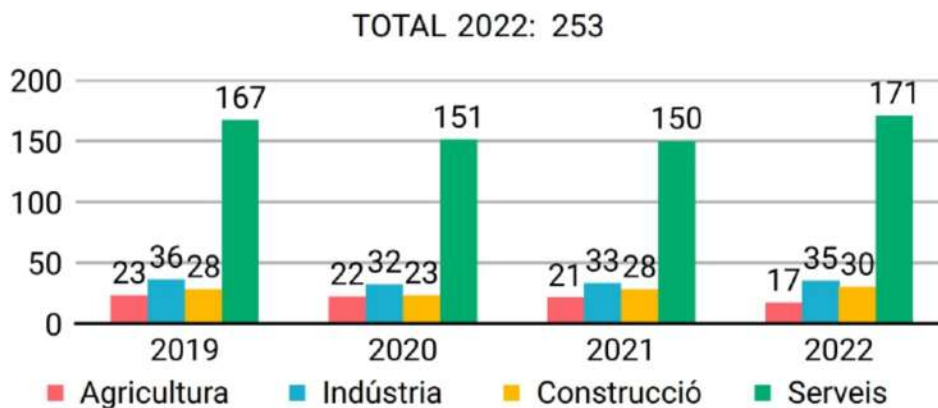
ACTIVITAT ECONÒMICA

L'activitat econòmica en el municipi de Meliana es reparteix principalment entre tres sectors productius: primari (agricultura), secundari (indústria i construcció) i terciari (sector serveis).

Gràfic 13 Empreses inscrites en la SS a Meliana

EMPRESSES INSCRITES EN LA SS

Dades a 31 de març



Font: IVE 31 de març de 2022



Al Gràfic 13 podem observar com el sector econòmic que predomina en el municipi de Meliana en 2022 són els serveis amb un 67,58%. Desglossant aquest sector per activitats, segons dades de març de 2021 les més rellevants són:

1. Comerç, transport i hostaleria:	38,92%
2. Activitats professionals i tècniques:	12,18%
3. Educació, sanitat i serveis socials:	9,18%
4. Activitats immobiliàries:	4,11%
5. Activitats financeres i de segurs:	3,48%
6. Informació i comunicacions:	1,11%

Segons la mitjana estreta a escala comarcal, Provincial i de la Comunitat Autònoma, Meliana destaca positivament en el relacionat amb el comerç, el transport, l'hostaleria, les activitats financeres, l'educació i la sanitat. No obstant això, se situa per davall de la mitjana en la informació i comunicació, immobiliàries, activitats professionals i tècniques.

És el comerç a Meliana un sector consolidat i en creixement, que ha fet d'alguns dels carrers del municipi un centre comercial, que es dinamitza des de l'Associació de Comerciants i Professionals de Meliana (MAC). Celebrant des de 1995 la FIMEL (Fira Agrícola i comercial de Meliana), convertint a esta població en referència comercial de la comarca.

En segon lloc, el conjunt del sector secundari (25,68%) està format pel sector industrial amb un 13,83% i el sector de la construcció amb un 11,85%. En el context econòmic actual, la indústria es manté estable, les activitats industrials que es desenvolupen en el municipi són principalment, amb l'excepció de la multinacional Schneider Elèctric situada al barri de Nolla, xicotetes i mitjanes empreses ubicades en el Polígon Industrial La Closa.

Mentrestant, el sector de la construcció ha sigut i continua sent el més afectat per la crisi econòmica. Així mateix, aquest sector manté una sèrie d'empreses de serveis vinculades que s'han vist igualment afectades per l'anomenada crisi econòmica.



L'activitat industrial supera en l'actualitat a l'agrícola (6,71%), tant pel valor de la seua producció com per la mà d'obra.

OCUPACIÓ

La crisi econòmica va empitjorar cada vegada més l'ocupació a Meliana entre els anys 2008 i 2012. No obstant això, l'evolució de l'atur en el municipi és decreixent des de 2013.

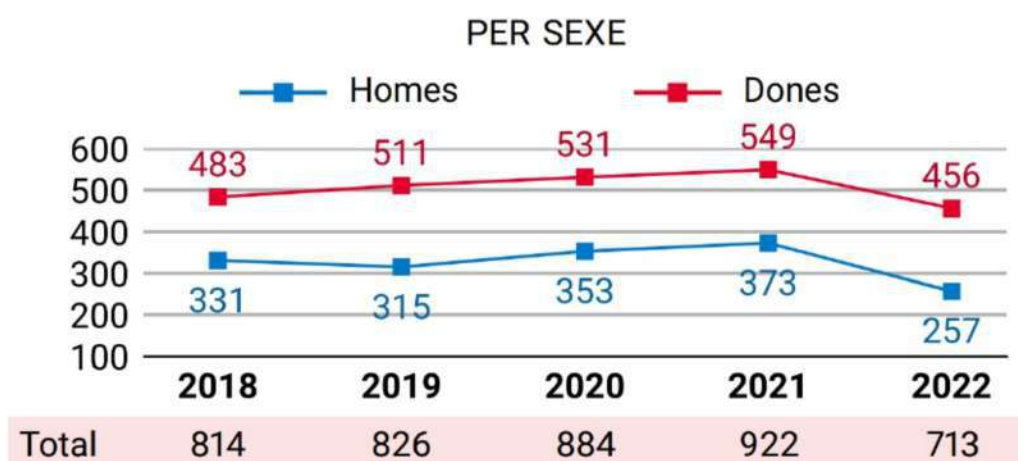
La desocupació de l'última dècada ha suposat la reducció dels ingressos familiars i, per consegüent, la reducció del poder adquisitiu familiar. El grup d'edat més afectat fluctua entre els 25 a 44 anys, sent les dones les més afectades per la falta de treball.

El grup parat menor de 25 anys és escàs, debut a la creixent matriculació de joves a cicles formatius mitjans i superiors, batxiller, carreres universitàries... La crisi econòmica ha obligat a incrementar la formació dels joves per poder trobar treball.

Gràfic 14 Desocupació registrada a Meliana

DESOCUPACIÓ REGISTRADA

Dades a 31 de març



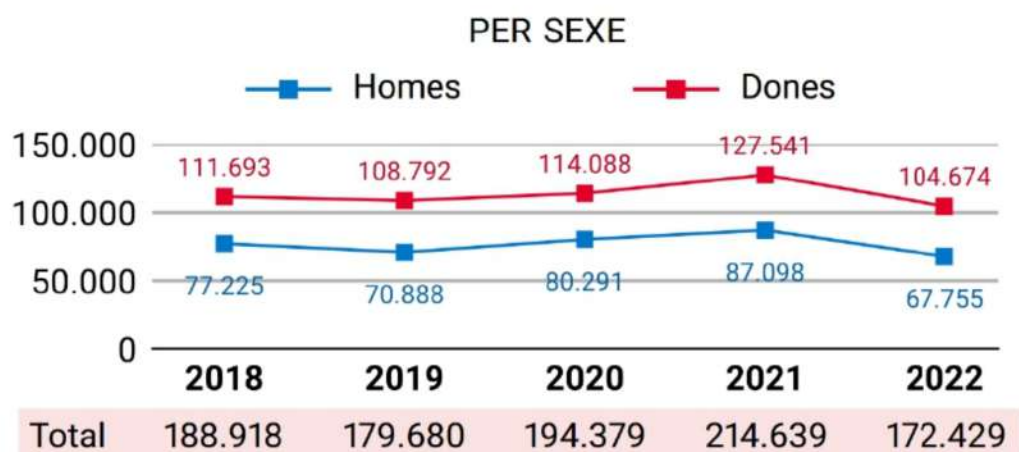
Font: IVE 31 de març de 2022



Gràfic 15 Desocupació registrada a la Província de València

DESOCUPACIÓ REGISTRADA

Dades a 31 de març

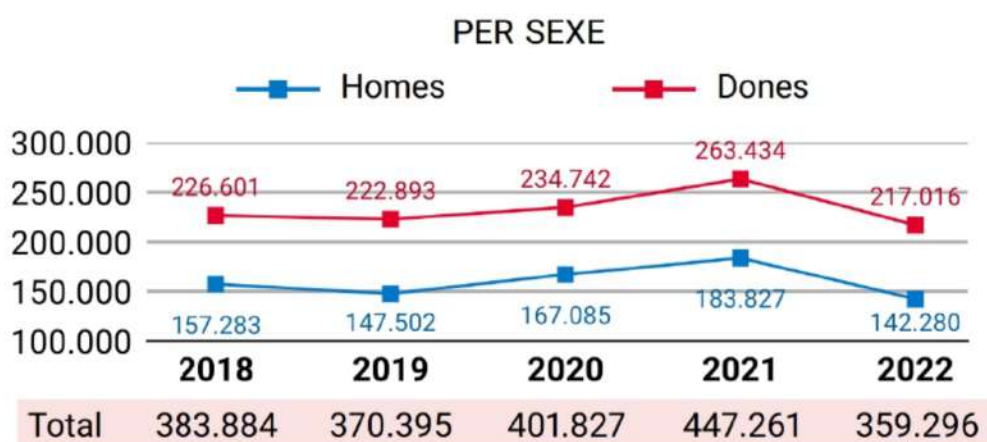


Font: IVE 31 de març de 2022

Gràfic 16 Desocupació registrada a la Comunitat Valenciana

DESOCUPACIÓ REGISTRADA

Dades a 31 de març



Font: IVE 31 de març de 2022

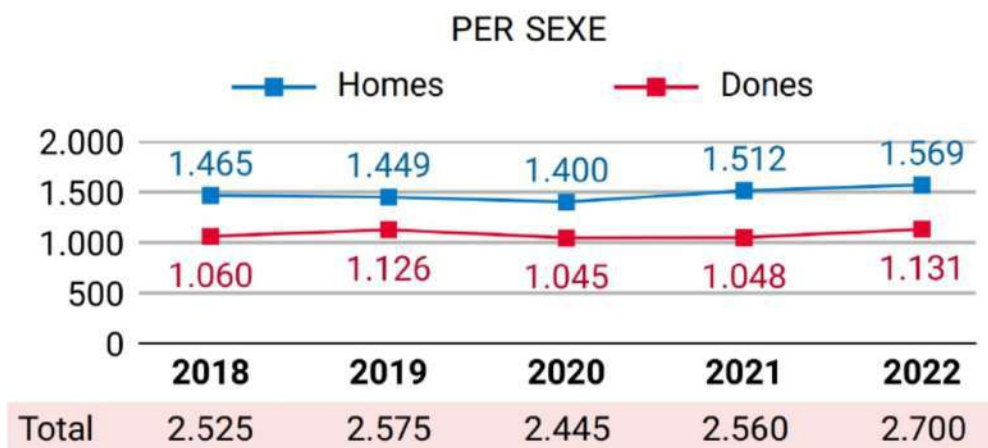


Si fem la comparativa de Meliana amb la Província de València i la Comunitat Valenciana (gràfics 14, 15 i 16) podem observar com l'evolució de les xifres de desocupació dels últims cinc anys és pràcticament la mateixa, amb un significatiu descens en el primer trimestre de 2022 després de quatre anys de manteniment o lleuger ascens, el qual coincideix amb l'any de la pandèmia. Pel que fa a la diferència entre gènere, en els tres casos és la població femenina la que presenta un major nivell de desocupació al llarg dels anys.

Gràfic 17 Persones afiliades a la SS en Meliana a 31 de març de 2022

PERSONES AFILIADES A LA SS

Dades a 31 de març



Font: IVE març 2022

No obstant això, a l'analitzar les dades obtingudes en els últims anys al municipi, s'observa un lleuger augment de les afiliacions a la Seguretat Social (Gràfic 17), junt amb una disminució de la desocupació (Gràfic 16). Les desigualtats de gènere es fan més patents, augmentant en temps de recessió econòmica, l'atur té major incidència sobre la població femenina que continua amb majors quotes de responsabilitat familiar i intentant conciliar jornades reduïdes o partides, amb major temporalitat i menys capacitat d'assegurar la continuïtat dels contractes i amb salaris més baixos.

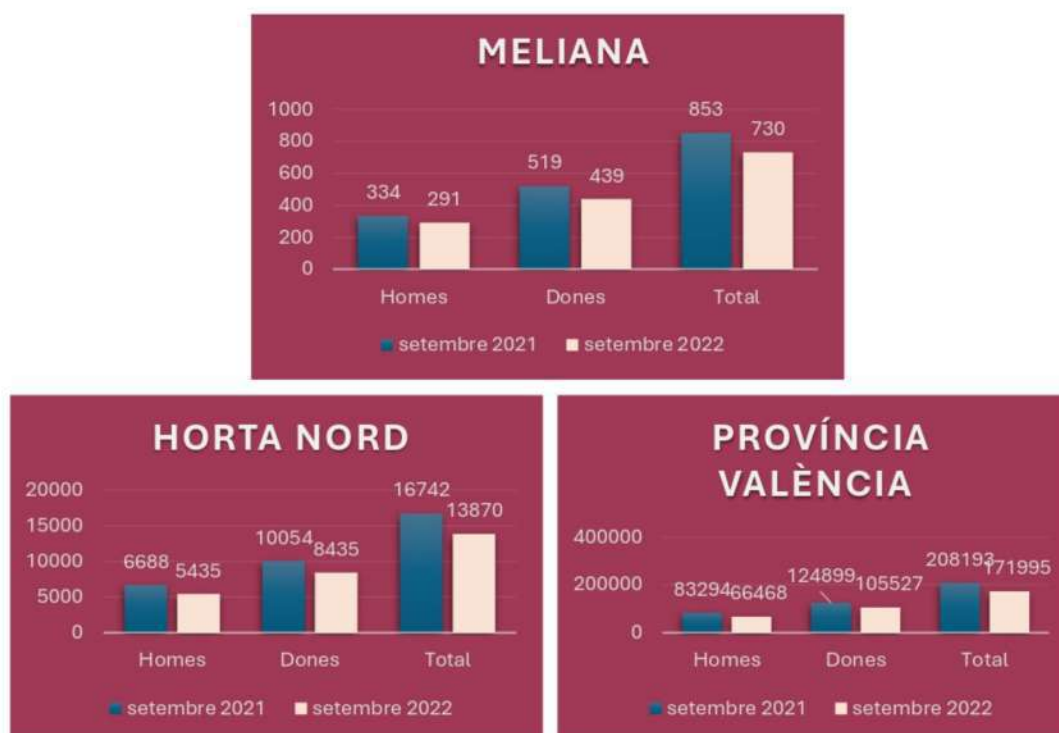
Les persones joves són un col·lectiu on la precarietat laboral incideix especialment, amb baixes taxes d'activitat i ocupació, i on la COVID ha incidit especialment agreujant els seus problemes per a l'emancipació econòmica i la creació d'unitats de convivència independent.

Segons dades proporcionades per Labora en el passat mes de setembre de 2022 havien 730 persones, empadronades a Meliana, inscrites en el servei públic d'ocupació, de les quals 439 eren dones i 291 homes.



Amb una comparativa, podem veure al Gràfic 18 com Meliana està en la línia de l'Horta Nord i la Província de València, tant en el descens generalitzat de la demanda d'ocupació en aquest últim any, com en el fet que les dones és el sector de població que presenta unes xifres més elevades d'inscripcions al LABORA.

Gràfic 18 Comparativa demandants d'ocupació per zona i sexe

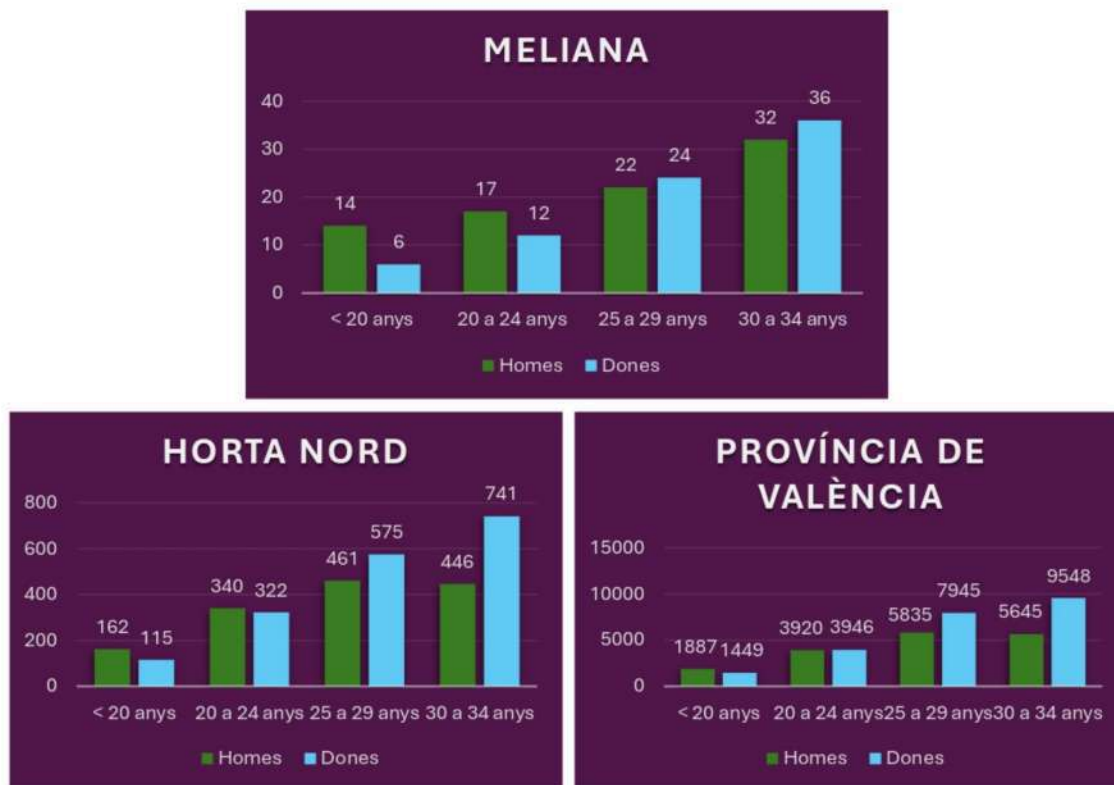


Font: Elaboració pròpia a partir de dades del SEPE-Servei Públic d'Ocupació Estatal. Octubre 2022

Al Gràfic 19 podem analitzar estes mateixes xifres disgregades per edats. La tendència general és l'augment de la demanda d'ocupació segons va pujant l'edat, sent la franja de 25 a 34 anys la que presenta unes xifres més elevades i els menors de 20 anys els que tenen uns percentatges més baixos, conseqüència, tal com s'ha comentat abans, pel fet d'ampliar cada vegada més el temps dedicat als estudis.

Pel que fa a les diferències per sexe, a Meliana observem com fins als 24 anys són els homes els que sol·liciten més treball amb una diferència prou considerable sobretot en els i les menors de 20 anys, canviant la tendència a partir dels 25 anys en què són les dones les que tenen nivells lleugerament superiors. Si comparem amb la comarca i la província podem apreciar com estes diferències a partir dels 25 anys són molt més significatives entre homes i dones.

Gràfic 19 Comparativa demandants d'ocupació per zona i edats

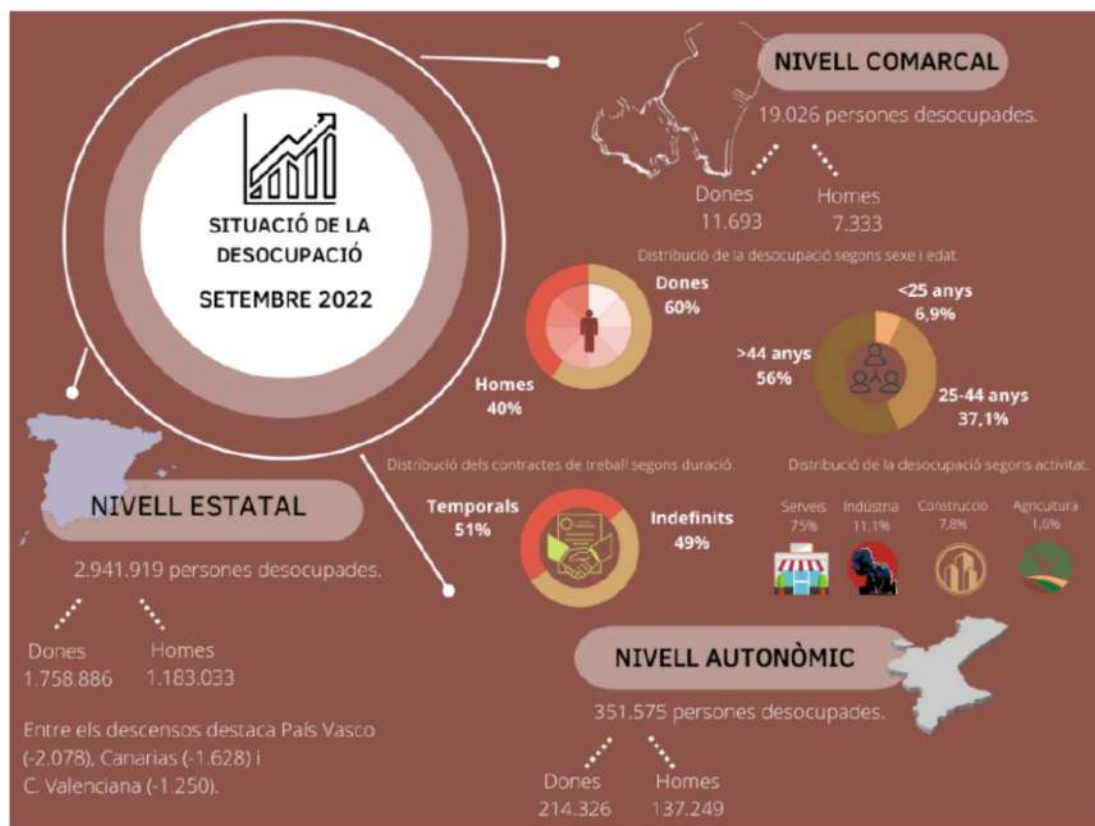


Font: Elaboració pròpia a partir de dades del SEPE-Servei Públic d'Ocupació Estatal. Octubre 2022

L'observatori d'Ocupació PACTEM NORD elabora trimestralment un Informe sobre l'Evolució de la desocupació a l'Horta Nord, presentem algunes de les dades estretes del mes de setembre de 2022.

La desocupació a l'Horta Nord ha seguit una tendència decreixent des de setembre de 2015 fins al mes de setembre de 2020 on es registra un repunt. Referent a això, ha de tindre's en compte l'impacte produït per la pandèmia.

La desocupació per sexe en l'Horta Nord ha experimentat una dinàmica similar, decreixent des de setembre de 2015 fins a setembre de 2020.

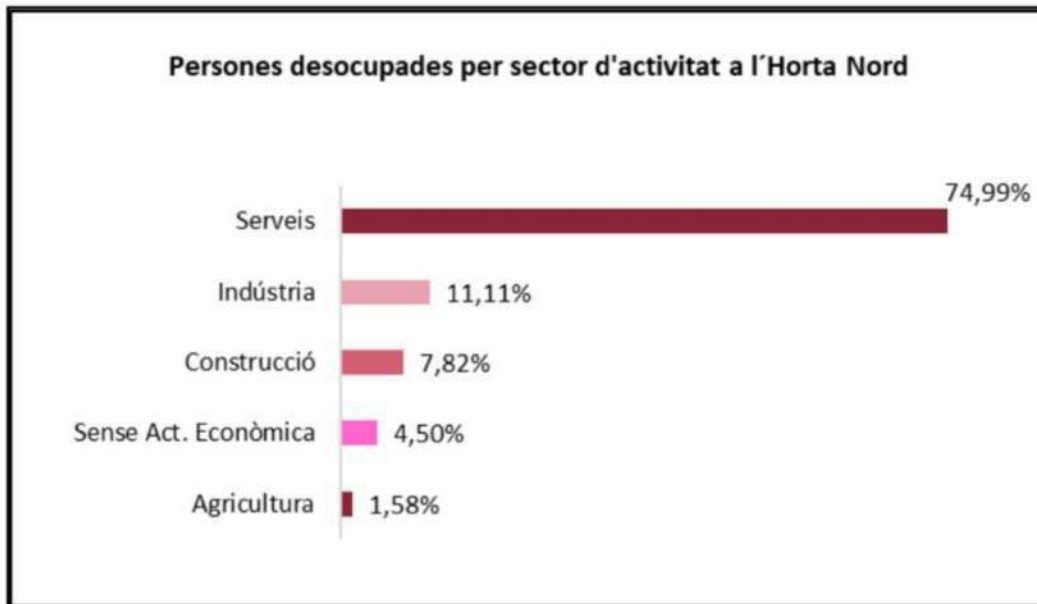


Quant a l'edat, són les persones majors de 44 anys les que mantenen un nivell de desocupació més elevat, amb una taxa del 56%, seguit del grup d'edat de 25-44 anys amb un 37,1%.

El percentatge mitjà de descens de les persones desocupades inscrites en els serveis públics d'ocupació entre setembre de 2021 i setembre de 2022 disminueix un 16,9% en tota la comarca; estant Meliana quasi dos punts i mig per davall amb un 14,42%.

Quant al perfil de les persones desocupades en el mes de setembre a l'Horta Nord, respecte a l'activitat, el sector Serveis (74,99%) és el que representa un major nivell de desocupació com podem veure al Gràfic 20, seguit de la indústria amb un 11,11%.

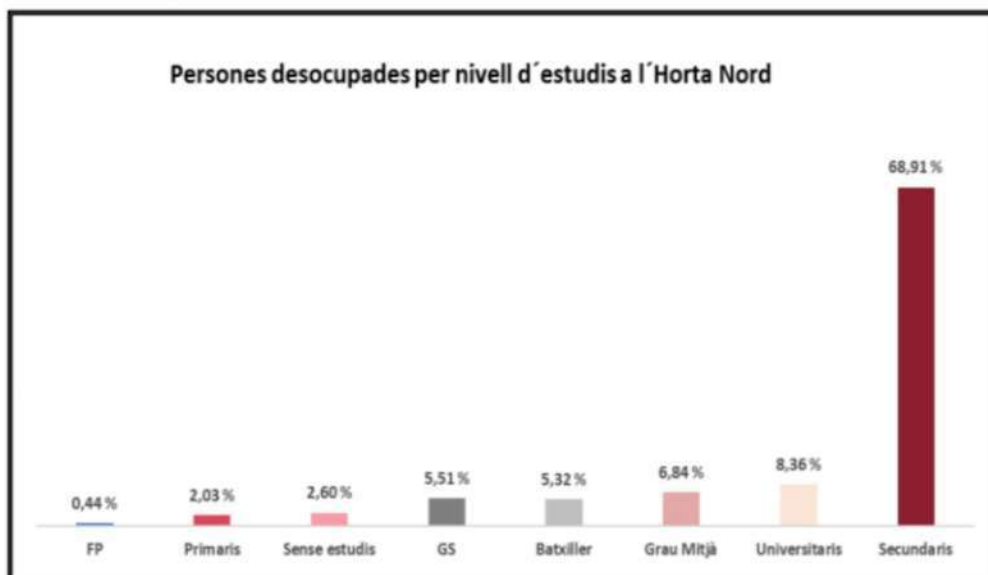
Gràfic 20 Persones desocupades per sector d'activitat a l'Horta Nord



Font: Observatori d'ocupació PACTEM NORD, setembre 2022

Si parlem de nivell formatiu, un 68,91% de persones desocupades es classifiquen en estudis secundaris. Els estudis de Formació Professional són els que menor percentatge de desocupació representen amb un 0,4% (gràfic 21)

Gràfic 21 Persones desocupades per nivell d'estudis a l'Horta Nord



Font: Observatori d'ocupació PACTEM NORD, setembre 2022

Com a recursos per a l'ocupació, el municipi de Meliana compta amb:

- ESPAI LABORA, oficina situada al carrer Glòries Valencianes, 6.
El seu horari és de dilluns a divendres de 9h a 14h

- La Generalitat Valenciana ha apostat per un model de cooperació administrativa amb els ajuntaments constituint la xarxa AFIC (Agències per al Foment de la Innovació Comercial). El municipi de Meliana està integrat en l'anomenada xarxa i disposa d'un espai web especialitzat en l'assessorament al comerç local, foment de l'associacionisme comercial, promoció i dinamització comercial, etc.

- OFICINA DE FOMENT ECONÒMIC, que inclou les àrees de:
 - ✓ Agricultura
 - ✓ Comerç i consum
 - ✓ Mercat i fires
 - ✓ Turisme
 - ✓ OCUPACIÓ (ADL)

L'Agència de Desenvolupament Local forma part del Consorci del Pacte Territorial per a la Creació d'Ocupació a l'Horta Nord - PACTEM NORD, al qual pertanyen tots els ajuntaments de la comarca, els sindicats més representatius i les associacions empresarials més importants. Els serveis que ofereix són:

- Agència pública de col·locació
- Projectes d'ocupació dirigits a persones desocupades
- Cursos de formació i capacitació personal. AULA MENTOR
- Tallers monogràfics d'orientació laboral i noves tecnologies aplicades a la recerca d'ocupació.
- Emprenedoria. Punt PAE per a realitzar els tràmits
- WEB d'ocupació. www.consorci.infor
- APPactem – APP d'intermediació laboral
- Iniciatives europees
- Guia de recursos
- Iniciatives mediambientals - Banc de terres
- Iniciatives en igualtat d'oportunitats. Programa per a la formació i la inserció laboral de les dones



Les persones, entre 16 a 30 anys, ateses a Meliana en programes d'ocupació (PACTEM NORD), atés al nivell educatiu observem com el perfil de Formació Professional és el més atés, seguit de les persones sense estudis.

1. FORMACIÓ PROFESIONAL
2. SENSE ESTUDIS
3. GRADUAT ESCOLAR
4. FORMACIÓ UNIVERSITARIA
5. BATXILLERAT

Pel que fa a l'emprenedoria a Meliana els tres últims anys han sigut ateses 7 persones joves, de les quals 3 d'elles han creat una empresa a partir d'aquest servei.

Des de PACTEM NORD, a l'any 2021 es va iniciar el programa PROJECTE JOVES, l'objectiu del qual és la qualificació i empoderament de la població jove en la recerca d'ocupació. És d'àmbit comarcal, englobant tots els municipis que pertanyen a PACTEM NORD.

Este projecte es centra a generar metodologies i recursos de suport a joves, d'entre 20 i 35 anys, que ja han finalitzat els seus estudis de Grau o Cicles Formatius de GM i GS i que es troben en un procés de recerca activa d'ocupació.

Mitjançant accions individuals i grupals, s'oferirà a estes persones assessorament individualitzat i acompanyament en la seua recerca, així com accés a ofertes d'ocupació en el marc de l'Agència Pública d'Ocupació de l'Horta Nord.

La realització és tan presencial com On Line i inclou diferents àrees:

- Oportunitats d'ocupació a Europa. Red Eures
- Programes d'ocupació i Garantia Juvenil
- Oposicions i ocupació pública
- Elaboració del perfil professional
- Voluntariat com adquisició de competències
- Com millorar el teu currículum. CANVA
- Entrevistes de treball, teòric i pràctic
- LinkedIn
- Emprenedoria, assessorament empresarial

Els programes d'inserció laboral per part de LABORA en col·laboració en l'entitat local, adreçats a joves, que es duen a termini, són:

- EMPUJU. Programa de subvencions d'ocupació per a la contractació de persones desocupades menors de 30 anys.
- ERTEFE. Programa de contractació de personal tècnic per a la captació i gestió de fons europeus.
- EPLAYA. Programa per a la contractació de persones desocupades menors de 30 anys, a fi de dur a terme actuacions enfront de la Covid-19 a les platges de la Comunitat Valenciana.

Pel que fa al comerç al municipi, la presència d'establiments d'iniciativa jove és pràcticament inexistent (1 papereria). Donada la gran inversió econòmica, normalment necessària per implementar-los, i l'actual precarietat juvenil fan molt complicat este tipus d'emprenedories.

DADES I RECURSOS D'EDUCACIÓ

A Meliana existeix una oferta formativa adequada, la qual facilita l'accés a la població resident. Al municipi, es cobreixen tant l'ensenyança obligatòria (primària i ESO) com la Postobligatòria com ara Batxiller (amb tres modalitats) així com Formació Professional Bàsica i de Grau Mitjà.

La proximitat que existeix amb la capital de València, on s'ofereixen estudis universitaris, facilita completar l'oferta formativa.

El principal problema respecte als recursos educatius resideix en les infraestructures, en concret respecte a la població jove, l'antiguitat de les instal·lacions i la falta d'espai de l'institut públic.

A Meliana hi ha dos centres públics de primària, un institut públic i un centre privat-concertat de primària i secundària.



COL-LEGI SAGRADO CORAZÓN MELIANA

- Ed. Infantil
- Ed. Primària
- Ed. Secundària Obligatòria

IES LA GARRIGOSA

- Ed. Secundària Obligatòria
- Batxillerat: Modalitat de Ciències i tecnologia
- Batxillerat: Modalitat d'Humanitats i Ciències Socials
- Batxillerat: Modalitat Música i arts escèniques
- Formació Professional Bàsica: Agrojadineria i Composicions Florals
- Formació Professional Grau Mitjà: Tècnic-a en Producció Agroecològica

CEIP MEDITERRANI

- Ed. Infantil
- Ed. Primària

CEIP EL CRIST

- Ed. Infantil
- Ed. Primària

En la Taula 9 podem observar la totalitat de l'alumnat a partir de secundària matriculat en els diferents centres escolars del municipi amb dades consultades als mateixos centres educatius.

Taula 9 Alumnat matriculat a Meliana

	Xiques	Xics	Total
ESO	248	277	525
Batxillerat	47	47	94
FPB	6	14	20
CFM	11	15	26
Total	312	353	665

Font: Elaboració pròpia a partir de dades facilitades pels instituts del municipi

A la Taula 10 es detallen aquestes dades distribuïdes per cadascun dels centres educatius de secundària del municipi, per cursos i sexe.

Taula 10 Alumnat matriculat per centres educatius, cursos i sexe

COL·LEGI SAGRADO CORAZÓN				
Etapa	Curs	Xiques	Xics	Total
ESO	1r ESO	16	11	27
	2n ESO	17	12	29
	3r ESO	14	16	30
	4t ESO	15	14	29
IES LA GARRIGOSA				
Etapa	Curs	Xiques	Xics	Total
ESO	1r ESO A	9	19	28
	1r ESO B	13	14	27
	1r ESO C	12	15	27
	1r ESO D	11	17	28
	2n ESO A	15	15	30
	2n ESO B	17	13	30
	2n ESO C	14	16	30
	2n ESO D	15	14	29
	3r ESO A	10	16	26
	3r ESO B	13	12	25
	3r ESO C	10	13	23
	3r ESO D	3	11	14
	4t ESO A	17	14	31
	4t ESO B	13	11	24
	4t ESO C	11	13	24
	4t ESO D	3	11	14
BATXILLERAT	1r BAT. H	13	9	22
	1r BAT. C	14	10	24
	1r BAT. A	6	2	8
	2n BAT. H	7	11	18
	2n BAT. C	7	15	22
CICLES FORMATIUS	1r FPB	4	11	15
	2n FPB	2	3	5
	1r CFM	8	6	14
	2n CFM	3	9	12

Font: Elaboració pròpia a partir de dades facilitades pels instituts del municipi

De totes les persones matriculades, el 82,71% està matriculat a centres públics, mentre que el 17,29% restant ho està en centre privat-concertat. En el cas de l'ESO, un 78,10% de l'alumnat matriculat ho està al centre públic i tan sols un 21,90% al centre privat-concertat. En el cas del batxillerat i cicles formatius la totalitat de l'alumnat ho està al centre públic al ser l'únic centre al municipi que ofereix aquesta formació.

Quant a la distribució de l'alumnat per sexe, el percentatge de xics és superior al de xiques amb un 53,08 % sobre un 46,91%. Desglossant-ho per nivell d'estudis podem observar que a l'ESO aquesta diferència s'acurta molt lleugerament amb un 47,23 % de xiques i un 52,76% de xics. Al batxillerat no hi ha cap diferència, coincidint exactament el nombre de xics i xiques i on trobem les diferències més significatives és als cicles formatius on el percentatge de xics 63,04% és molt superior al de les xiques amb un 36,95%.

Respecte a la taxa d'alumnes graduats i graduades en relació al total d'alumnat avaluat, el col·legi Sagrado Corazón va tindre un 96% de graduats i graduades, mentre que a l'IES La Garrigosa titularen a 4t ESO 67 de 83 alumnes (80,72%) i a 2n de batxiller titularen 53 de 59 alumnes (89,83%).

Pel que fa a l'absentisme escolar el Col·legi Sagrado Corazón presenta 1 cas a 4t de l'ESO i 2 casos a 3r de l'ESO. Quant a l'IES La Garrigosa va tindre una mitjana d'absentisme del 4,9%.

Meliana també compta amb l'Escola d'adults (EPA), centre docent públic de Formació Bàsica de persones adultes que imparteix formació oficial. Depén de l'Ajuntament de Meliana i està subvencionada per la Conselleria de Cultura i Educació.

Encara que la majoria, quasi el 90% de l'alumnat és major de 30 anys. Tan sols hi ha un número reduït d'alumnat menor de 30 anys, 6 joves que no han acabat l'ESO i estan preparant-se per a les proves lliures del Graduat en Educació Secundària (GES).

DADES I RECURSOS DE SALUT

CENTRE DE SALUT

La recopilació de dades ha sigut complicada, no hi ha registres públics de dades estadístiques en temes de salut i ni el mateix centre de salut del municipi ens ha pogut facilitar les dades sol·licitades.

En referència als recursos sanitaris, al municipi hi ha un Centre de Salut ubicat al Carrer d'Eduardo Romero, 1. El centre compta amb el personal i serveis de:

- Medicina familiar i comunitària => 6 metges
- Pediatres => 2
- Auxiliars => 3
- Auxiliars d'enfermeria => 2
- Celador => 1
- Matrona => 1
- Treballadora social => 1
- Unitat de Retinografia d'àmbit comarcal.

El servei d'urgències fora d'horari de consulta és el Punt d'Atenció Continuada Massamagrell.

Cada vegada és major el nombre de joves que expressen la seua preocupació per la prevalença de problemes de salut mental com l'estrés, l'ansietat, la depressió i altres malalties mentals.

Respecte açò, els recursos que corresponen al municipi com a punts de derivació, referent a la salut sexual i mental, són:

- Unitat de Salut Sexual Massamagrell
- Unitat de Salut Mental Foios

Com a programa específic per a joves des del Centre de Salut s'implementa cada any el PIES (Programa d'intervenció d'Educació Sexual), l'objectiu del qual és l'educació en valors que promocionen una vivència positiva de la pròpia sexualitat i uns comportaments sexuals concordes amb les opcions més saludables. Va dirigit a adolescents de segon i tercer curs de l'ESO i de programes educatius per al mateix rang d'edat. Els seus continguts es desenvolupen en dos tallers amb una duració aproximada cadascun de 100 minuts.

Respecte al tema de Trastorns de la Conducta Alimentaria, pese a què és un tema del qual manifesten certa preocupació les persones joves del municipi, des del servei de salut tan sols s'està fent seguiment de tres casos de xiques d'entre 14 i 15 anys.

SERVEIS SOCIALS

BENESTAR SOCIAL

Constituït per un equip de 15 professionals, que ofereixen diferents serveis i activitats:

- Servei d'informació i assessorament
- Servei d'atenció a l'immigrant
- Servei especialitzat d'atenció a la Família i a la infància (SEAFI)
- Servei municipal d'Atenció a la Dependència
- Grup de suport per a familiars de persones amb malaltia i trastorn mental
- Curs d'autodefensa física i emocional
- Tallers de discapacitats:
 - Taller de millora i manteniment cognitiu
 - Taller d'habilitats socials i autonomia personal
 - Taller de manteniment i desenvolupament personal
 - Taller de jardineria
 - Taller d'expressió plàstica

No hi ha una persona en exclusiva per a la població jove i adolescent en la seua totalitat, donat que l'educadora social que treballa en infància i adolescència sols treballa en població amb alta vulnerabilitat.



El perfil de la població jove atesa és:

- Menors que necessiten ajuda per la situació de vulnerabilitat de la família
- Falta de control de la ira, en les dos variants
 - ✓ Persones menors que en la seua infància i adolescència són objecte de maltractament psicològic, emocional o físic.
 - ✓ Persona jove que presenta una conducta disruptiva i exerceix la violència.
- Problemes econòmics greus
- Addiccions
- Diversitat funcional
- Menors dependents

Les problemàtiques detectades en la població jove són principalment:

- Violència de gènere
- Absència de consciència de la violència de gènere
- Addiccions
- Fracàs escolar
- Mancança d'educació afectiva-sexual

No obstant això, sí que hi ha projectes específics adreçats a la població jove, però donat que no està consolidat el teixit associatiu en infància i joventut, estos projectes s'implementen en els centres educatius amb la col·laboració de l'equip de coordinació de convivència escolar de cada centre.

Programa Corresponsables

Activitat l'objectiu de la qual és donar resposta a la necessitat escolar d'adolescents vulnerables i oferir una conciliació familiar i laboral.

Es planteja dins de les activitats vespertines en els centres educatius, dos vesprades a la setmana, amb adolescents d'entre 12 i 14 anys amb dificultats escolars. Es realitza amb l'IES La Garrigosa i el Col·legi Sagrado Corazón.

La finalitat de l'activitat va més enllà de l'àmbit acadèmic, es tracta de donar resposta a les seues necessitats oferint tant un referent com un reforç positiu.



IGUALTAT

Al llarg del curs escolar es desenvolupen diferents campanyes als Instituts:

- ✓ Campanya 11F. Joc Dones i Ciència
- ✓ Campanya 14F. Amor romàntic
- ✓ Campanya 8 de març. Taller masculinitats igualitàries i Exposició “Marea de frases violeta”

Per a tota la població:

- ✓ Dia del Pare igualitari
- ✓ Dia de la Mare imperfecta
- ✓ Cinc minuts per la igualtat
- ✓ Urbanisme feminista
- ✓ Joguines no sexistes ni bèl·liques

UPCCA

Recurs municipal especialitzat en addiccions que desenvolupa actuacions orientades a reduir o evitar l'ús i/o abús de drogues i altres conductes additives (Tecnologies) i els problemes associats a este, així com promoure hàbits de vida saludables entre la població jove i una cultura comunitària de salut.

Serveis que ofereix:

- En l'àmbit escolar: xarrades formatives i informatives a alumnes d'Educació Primària, Secundària i Batxiller; orientació i assessorament a personal docent en matèria de prevenció de les conductes additives i gestió dels programes a implementar. Les visites es fan als dos instituts del municipi l'IES La Garrigosa i el Sagrado Corazón.

En el cas dels instituts les xarrades són en tots els cursos des de 1r ESO fins a 2n de Batxillerat i cicles formatius, els temes al voltant de les xarrades són principalment les tecnologies i les substàncies.





- En l'àmbit familiar: xarrades i tallers formatius a pares i mares amb continguts preventius; i atenció individualitzada a pares/mares, fills/as d'orientació, assessorament i /o intervenció.

Les xarrades més sol·licitades estan relacionades amb l'àmbit de la tecnologia i la seua dependència. Encara que tot i això l'assistència no sol ser molt nombrosa.

- En l'àmbit comunitari: activitats de promoció de la salut (taller de còctels sense alcohol, commemoració de Dies Mundials relacionats, sensibilització i informació, participació en accions municipals, escola d'estiu, etc.) dirigides a la població general. Activitat les quals solen tindre molt bona acollida.

Respecte a les atencions individualitzades, hi ha principalment tres vies d'accés:

- Mides judicials, en les quals és requisit la participació en aquest tipus de programes
- Joves que acudeixen al centre per iniciativa pròpia per tal de rebre ajuda
- Intervencions familiars, on tota la família sol·licita assessorament

Sent equitatiu el factor de gènere en el còmput general, excepte en les mides judicials on el nombre de xiques era major al de xics. Les edats giren al voltant de 13 a 18 anys, tenint un cas particular de 12 anys.

El tipus d'atencions són principalment relacionades amb la tecnologia i la seua dependència i respecte al consum de substàncies principalment noves drogues i cànnabis, no sent tan nombroses les relacionades amb alcohol i tabac, tal vegada perquè cada vegada el seu consum està socialment més acceptat inclús des de edats molt primerenques. Les atencions van amb cita prèvia, la qual es pot sol·licitar per telèfon, Mail i Instagram.

El programa està dins del Pla Municipal d'Addiccions, recentment renovat per als propers 4 anys.

DADES I RECURSOS DE VIVENDA

Respecte a vivenda i emancipació residencial no s'han trobat dades a l'àmbit local, no obstant això, de l'estudi de l'Observatorio de Emancipación del Consejo de la Juventud de España, en la seua edició del segon semestre de 2021, podem extraure dades significatives de la situació actual de l'emancipació juvenil.

Amb l'augment de la taxa d'emancipació en poc més de mig punt respecte a la primera meitat de 2021, com podem vore al Gràfic 22, el 15,6% de les persones d'entre 16 i 29 anys residia de manera independent, aconseguint quasi el nivell amb el qual es va tancar 2020 (15,8%) encara que lluny de la xifra prèvia a la pandèmia de la COVID-19 (18,7% el desembre de 2019).

Gràfic 22 Evolució de la taxa d'emancipació a escala nacional



Font: Observatorio de Emancipación del Consejo de la Juventud de España. Juliol 2022

La lleu millora de l'emancipació juvenil es va recolzar en una intensa recuperació de l'ocupació destruïda arran dels confinaments provocats per la pandèmia. No obstant això, la recuperació de llocs de treball en 2021 es va consolidar en la precarietat laboral de la joventut. És aquesta precària recuperació de l'ocupació la que no ha permès encara un increment dels sous de les persones joves treballadores que permeta reduir la bretxa entre els alts preus de l'oferta d'habitatge i la poca renda disponible de qui la demanen i que, en cas de reduir-se aquesta bretxa, permetria una millora de la taxa d'emancipació juvenil.

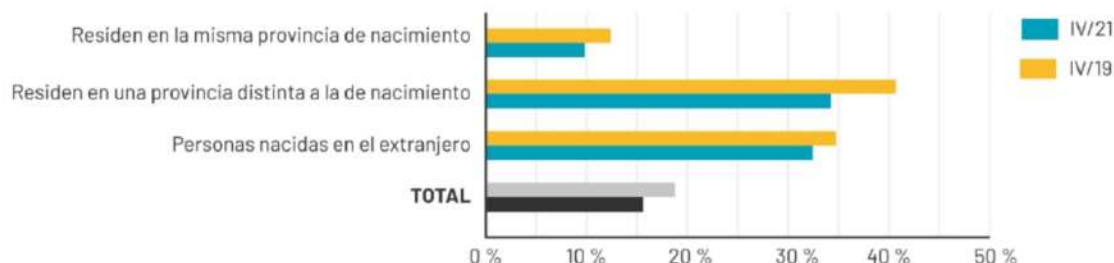
Davant aquesta situació, l'alternativa per a la joventut a Espanya és compartir habitatge. Mentre que per a una persona jove sufragar el lloguer en solitari suposava dedicar el 79,2% del sou, compartint habitatge esta quantitat es reduïa fins al 25,0% del salari. Per la qual cosa, el 34,5% de les persones joves emancipades ho fan compartint pis amb altres persones amb les quals no tenen relació de parentesc.

Per altra banda, les dades de 2021 revelen una gran bretxa de gènere en termes socioeconòmics entre la joventut, repercutint directament en el tipus d'emancipació entre homes i dones. L'emancipació residencial és major entre dones joves (18,5%) que entre homes (12,7%). No obstant això, encara que les dones s'emancipen més, les que s'emancipaven en solitari suposaven només el 13,8%, la meitat que els homes que vivien en llars unipersonals (26,7%). Esta menor emancipació en solitari de les dones pot deures a un major nivell de precarietat laboral de les dones joves enfront dels homes.

Prenent com a referència la província de naixement, observem al Gràfic 23 que solament el 9,8% de les persones joves que residien en la mateixa província on havien nascut van aconseguir emancipar-se de la llar familiar. Per part seua, el 32,4% de persones joves nascudes a l'estranger estava emancipada. Són les persones joves nascudes a Espanya que ja no estaven vivint en la mateixa província on van nàixer, les que més van modificar el seu comportament residencial en els últims dos anys, presentant una major autonomia residencial, el 34,2% estava emancipada a la fi de 2021.



Gràfic 23 Taxa d'emancipació residencial de les persones joves d'entre 16 i 29 anys segons lloc de naixement i lloc de residència

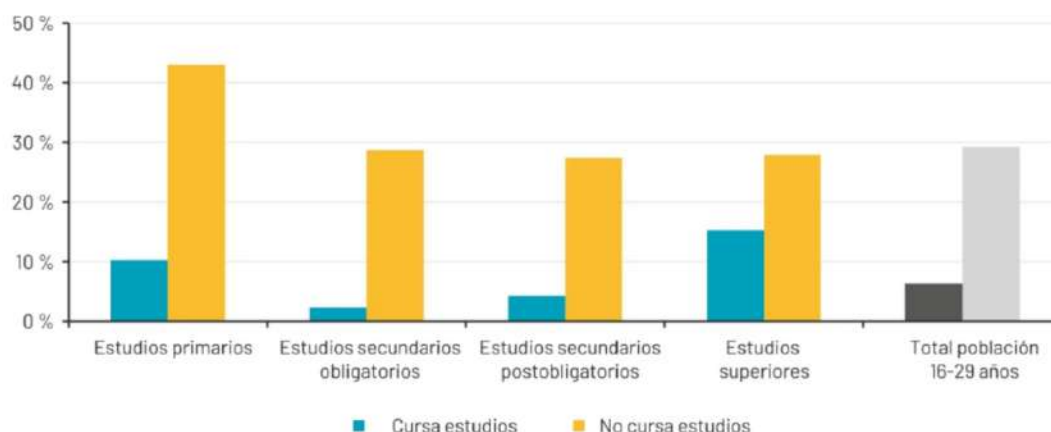


Font: Observatorio de Emancipación del Consejo de la Juventud de España. Juliol 2022

Un aspecte que es manté al llarg dels anys és que les persones joves conviuen amb les seues famílies durant el temps en el qual realitzen els seus estudis. És a dir, l'eixida de la llar familiar per part de la població jove es produeix una vegada finalitza l'etapa formativa. En el segon semestre de 2021, tan sols un 6,3% dels qui estaven estudiant vivia de manera autònoma, mentre que entre els qui ja havien acabat els seus estudis l'emancipació ascendia al 29,2%.

Al Gràfic 24 observem la taxa d'emancipació de la població entre 16 i 29 anys segons el nivell màxim d'estudis aconseguits i si continua o no estudiant.

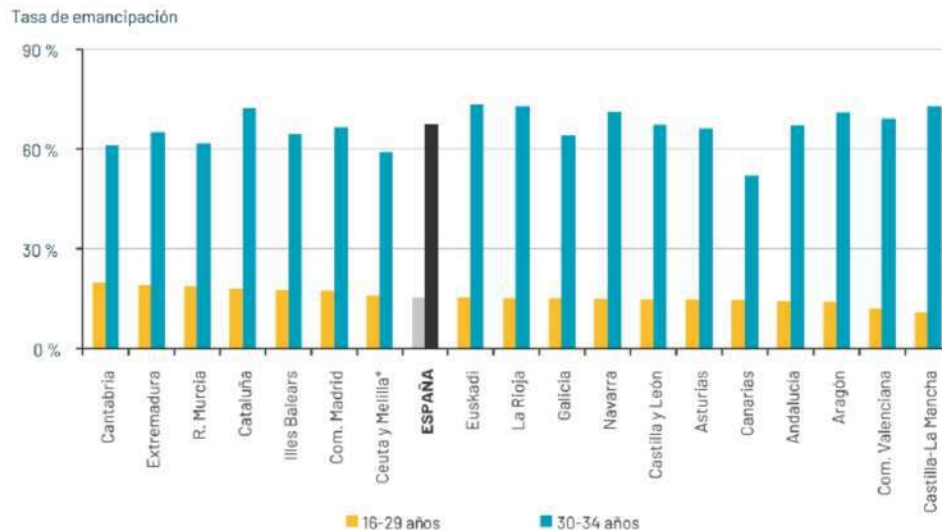
Gràfic 24 Emancipació segons nivell d'estudis aconseguits i la seua continuïtat



Font: Observatorio de Emancipación del Consejo de la Juventud de España. Juliol 2022

A diferència de l'analitzat fins ara en el conjunt d'Espanya, l'emancipació residencial de la població jove en la Comunitat Valenciana va continuar disminuint intensament en 2021. En un any, la caiguda va superar els cinc punts percentuals: si a la fi de 2020, el 17,2% de totes les persones joves estava residint en un habitatge diferent del de les seues respectives llars d'origen, un any més tard tan sols el feia l'11,8%, cosa que significava la segona menor taxa d'emancipació d'Espanya (Gràfic 25).

Gràfic 25 Taxa d'emancipació residencial de la població entre 16 i 34 anys



Font: Observatorio de Emancipación del Consejo de la Juventud de España. Juliol 2022

Quant al mercat de l'habitatge a la Comunitat Valenciana, la conjuntura tampoc va millorar. El preu mitjà dels habitatges de compra va créixer més d'un 6% en un any i la renda mitjana dels habitatges lliures en lloguer el va fer un 1,30%. Tampoc és que les perspectives per a les persones joves que ja ocupaven un habitatge propi foren molt més favorables: en el 25,3% de totes les llars joves de la Comunitat no hi havia cap persona jove que estiguera treballant (a Espanya, això només succeïa el 14,4% de les vegades).

Pel que fa a les ajudes al lloguer, mitjançant serveis socials, a Meliana han sol·licitat el BO LLOGUER JOVE 2 persones, en cara i que les consultes han sigut més nombroses la qual cosa ens fa pensar que el número de sol·licituds haurà sigut major, però la tramitació s'ha gestionat independentment. Aquesta ajuda és concedida per la Generalitat amb la finalitat de facilitar el gaudi d'una vivenda o habitació en règim de lloguer o cessió d'ús a les persones joves fins als 35 anys, amb escassos medis econòmics, mitjançant ajudes directes a les persones arrendatàries o cessionàries. L'ajuda és de 250 € mensuals, amb una durada de 2 anys.

DADES I RECURSOS D'OCI

Pel que fa a l'associacionisme juvenil al municipi a hores d'ara sols hi ha dos associacions pròpiament juvenils, els Juniors M.D. Meliana i l'Agrupament Escolta Jaume I Meliana. No obstant això a Meliana hi ha un gran nombre d'associacions culturals, festives i esportives, que si bé no estan conformades únicament per persones joves, compten amb una important participació juvenil.

ASSOCIACIONS/CLUBS ESPORTIUS

Bàsquet Club Meliana

Meliana Club de Futbol

Club de Pilota Valenciana Meliana

Club Atletisme Meliana

Club Penya ciclista Meliana NOVA

Club Colombicultor la Melianense

Club Escacs Meliana

TRT Meliana Tri-Running-Trail

Club de Padel Meliana

AGRUPACIONS FALLERES

Falla *Els Melianers*

Falla *Avinguda Santa Maria*

Fala *L'Harmonia*

ASSOCIACIONS/CLUBS ESPORTIUS

Penya Taurina 1977

Comissió Bou 80

Comissió Jove 92

Comissió Taurina Donat Aire

Penya Més que Dones

Comissió Taurina Els Xiquets

BANDES DE MÚSICA

Banda juvenil Amics de la música de Meliana

Banda Sinfonica de la Societat Amics de la Música de Meliana

ESCOLES

ESCOLA MUNICIPAL D'ARTS ESCÈNIQUES

- ✓ Escola Municipal de Dansa, amb 171 alumnes
 - Iniciació a la dansa
 - Dansa Clàssica
 - Dansa Contemporània
 - Hip-Hop
 - Stretching
 - Dansa Tradicional Valenciana
- ✓ Escola Municipal de Teatre, amb 23 alumnes
- ✓ Escola diversitat artística, amb 11 alumnes

ESCOLA DE L'ORQUESTRA DE PLECTRE. Aprenentatge musical amb diversos instruments de corda: bandúrria, guitarra, llaüt i mandolina

ESCOLA DE TABAL I DOLÇAINA. Aprenentatge d'instruments propis del folklore valencià: la dolçaina i el tabal

ESCOLA DE MÚSICA KODÁLY. Llenguatge musical per a totes les edats, piano, clarinet, flauta, guitarra clàssica, guitarra elèctrica, violí, viola i percussió.

ESCOLA DE MÚSICA DE MELIANA – EMME. Associació Amics de la Música de Meliana.

En l'àmbit cultural Meliana compta amb l'IMC (Institut Municipal de Cultura) el qual ofereix una ampla oferta cultural i gaudeix d'una important acceptació municipal.

ARTS ESCÈNIQUES

Actuacions de Dansa, Teatre i Música

Anem al teatre. Campanya escolar amb Activitats culturals organitzades junt a la Regidoria d'educació, adreçada a tot l'alumnat del municipi.

Mosaics de Música. Concerts al pati del Palauet de Nolla

DID, Dia Internacional de la Dansa

ARTS PLÀSTIQUES

Exposicions temporals

Biennals d'Art

ESPAIS D'OCI

1. Espai Jove Meliana

Espai d'oci, formació i trobada dels joves del municipi, on s'ofereixen diferents activitats com a mitjà d'aprenentatge i de creixement personal. Aquest projecte està adreçat a adolescents i joves d'entre 12 i 30 anys, i els seus objectius són:

- Oferir un espai de trobada i de relació
- Organitzar tot tipus d'activitats formatives i d'oci
- Aprofitar aquest espai per potenciar la cohesió social
- Aprofitar aquest espai per entreveure inquietuds i necessitats dels joves
- Aprofitar l'espai per a parlar dels temes d'interés entorn el desenvolupament dels joves.

També és un punt d'informació i assessorament en diferents àmbits: recerca d'ocupació, formació, cultura, ajudes...

Des de l'Àrea de Joventut de l'Ajuntament de Meliana es vol participar en el procés educatiu de les persones joves del municipi, creant recursos que els ajuden a dur a terme les seues tasques amb èxit.

2. Instal·lacions Esportives

- Camp de futbol
- Carrer de pilota
- Pista de bàsquet coberta
- Pista polivalent
- Frontó
- Piscina descoberta
- Futbol 7
- Pàdel
- Sala d'activitats dirigides
- Nou pavelló



3. Conservatori de Música

Integrat a la Xarxa de conservatoris de la Generalitat Valenciana, és l'únic de tota la comarca que ofereix ensenyaments elementals i professionals, amb classes de dilluns a divendres.

4. Biblioteca

Servei prou utilitzat per la població jove del municipi, a banda d'allò que seria el préstec de llibres, ofereix espai d'estudi, per a fer treballs i disponibilitat d'ordinadors. Les vesprades són el moment en què hi ha la major afluència de joves per a la utilització dels recursos.

El seu horari és:

Matins de 10 a 14 hores

Vesprades de dilluns a dijous de 17 a 20 h.

divendres de 16 a 19 h.

Horari especial de nadal, reis, falles i pasqua de 10 a 14 h.

També es treballa directament amb l'alumnat, tant de primària com de secundària, al voltant del foment de la lectura, bé en accions als centres educatius, com en visites organitzades de l'alumnat a la biblioteca per tal de donar a conèixer el servei.



5. Palauet de Nolla

El Palauet Nolla és un dels edificis patrimonials més importants del municipi, bressol del mosaic Nolla, paviment de finals del segle XIX que va tenir una expansió comercial d'abast internacional. La fàbrica de mosaic de Nolla va ser fundada el 1860 per Miquel Nolla Bruixet.

Hui en dia, es pot visitar els caps de setmana, s'ofereixen 5 passes cada dia: a les 10, 11 i 12 i a les vesprades a les 5 i a les 6. Cada cap de setmana rep la visita de gran quantitat de visitants, als que se'ls ofereix una visita guiada de 35 minuts.

També pot ser sol·licitada pels centres escolars de tot arreu, concertant-se les visites els dimecres disponibles.

El seu pati acull diferents activitats culturals al llarg de l'any, una d'elles és l'organitzada per l'Institut Municipal de Cultura de Meliana, el festival Mosaics de Música, proposta musical diversa, eclèctica, de qualitat i buscant també una certa vinculació al municipi. Així mateix l'espai està a la disposició dels diferents departaments de l'ajuntament per a una variada oferta d'esdeveniments i activitats.



6. Centre Cultural Rausell

Espai d'art, cultura i artistes de Meliana que compta amb la Sala d'exposicions MOSMEL.



7. Àrea recreativa municipal - Torradors

Espai i serveis que es poden sol·licitar a l'Ajuntament per a tres torns:

- Esmorzar de 8:30 a 11:30 h.
- Dinar de 12:00 a 18:00 h.
- Sopar de 18:30 a 22:30 h.

La taxa és de 5 € per taula i torrador.

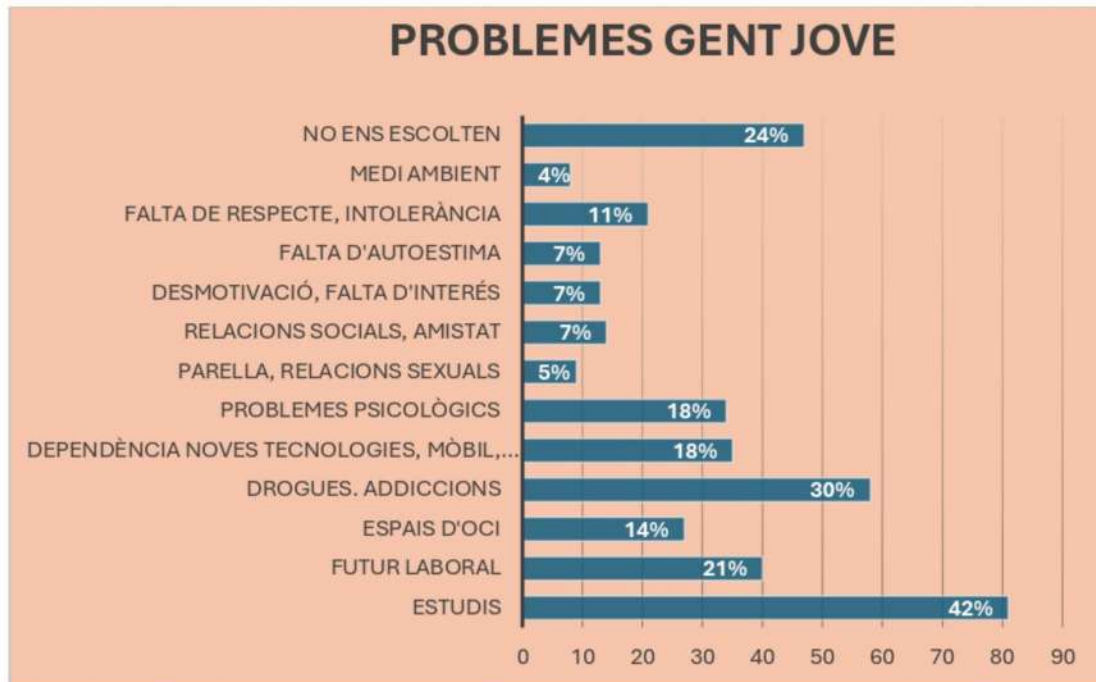


9. Espais Culturals

- Auditori del Centre cultural Rausell
- Auditori del conservatori
- Sala d'exposicions IMC



Gràfic 1 Percepció problemes de la gent jove segons joves de 12 a 18 anys



Font: Elaboració pròpia a partir dels resultats de les enquestes a joves de 12 a 18 anys. 2022

En el gràfic 1 podem observar com, de l'opinió que els i les més joves tenen de les problemàtiques que té la gent jove en general, destaca notablement el tema dels estudis amb un 42%. Aquesta àrea agafa gran varietat d'aspectes sent el més assenyalat la por a suspendre i la pressió i ansietat que açò suposa. També consideren que hi ha una destacable falta de motivació cap als estudis, en alguns dels casos generada pel mateix sistema educatiu.

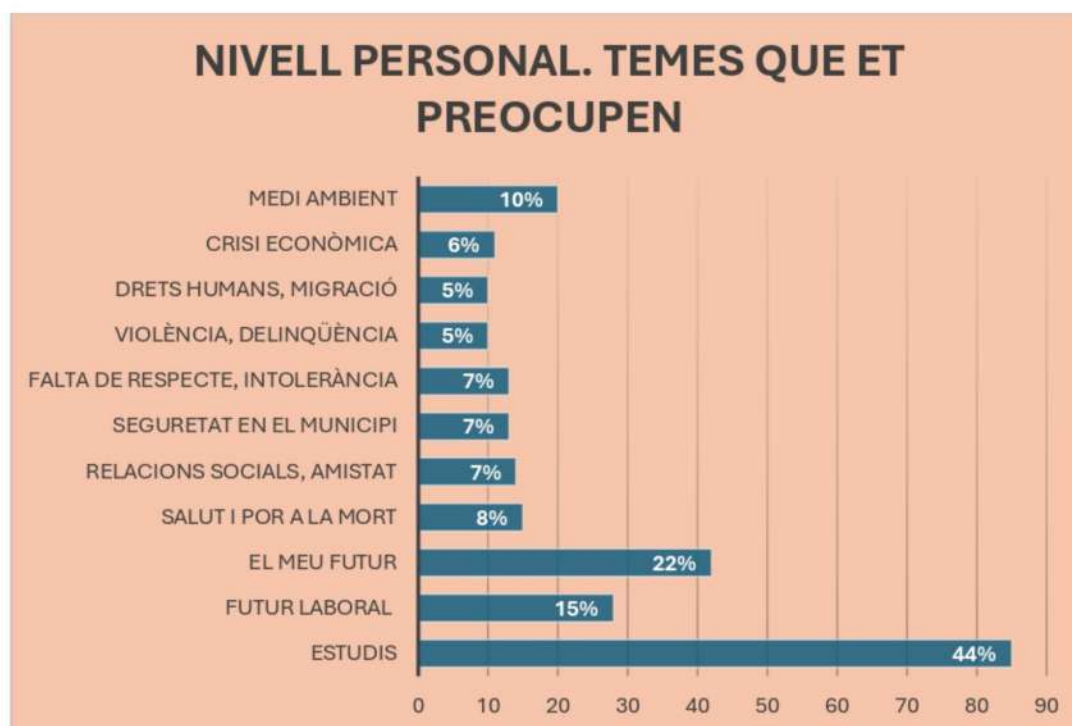
També és motiu de preocupació la facilitat d'accés a les drogues amb un 30%, principalment tabac i l'alcohol inclús a menors d'edat. Cal destacar en menor mida una certa preocupació pel tema de les apostes i la ludopatia.

L'altre punt a tindre en compte amb un 24%, gira al voltant de la sensació que tenen de no ser escoltats i escoltades, una part considerable menciona el fet que no és habitual demanar lis la seua opinió i a més a més no és tinguda en consideració.

Destacar com a punt d'interés la dependència a les noves tecnologies (videojocs) i al mòbil i les xarxes socials amb un percentatge del 18% cadascuna, aquestes últimes amb el perill associat de les influències i pressió social que generen.

Així mateix és motiu de preocupació el futur laboral, els problemes psicològics (destacant la baixa autoestima) i la mancança d'espais específics per a la població jove. En menor mida, però també a destacar la visió que tenen de la joventut en general com a poc respectuosa i intolerant.

Gràfic 2 Preocupacions dels joves de 12 a 18 anys a escala personal



Font: Elaboració pròpia a partir dels resultats de les enquestes a joves de 12 a 18 anys. 2022

Observem ara en el gràfic 2 les preocupacions que tenen en l'àmbit personal, el que els afecta directament. Vegem com predomina amb molta diferència (44%) el tema dels estudis, en particular és molt anomenat el fet de les notes i la por a suspendre o repetir. Com a solució, la més recurrent fa referència a una millor organització i més temps dedicat a l'estudi. També cal destacar les seues inquietuds respecte a què estudiar i la mancança d'informació/orientació al respecte, així com la por a no poder estudiar el que es desitja. A este respecte la demanda més sol·licitada és més orientació per tal de conèixer millor totes les opcions a la seua disposició.

El segon aspecte que més preocupa a aquesta franja d'edat és el futur, tant en sentit ampli (22%) fent referència a ser feliç, poder tindre una bona vida, complir les expectatives, gaudir de la família..., com més específicament el futur laboral (15%), més representatiu segons va pujant l'edat de les persones enquestades.

Amb un 10%, l'altre tema de preocupació gira al voltant de medi ambient incidint principalment en la contaminació i el reciclatge.

Gràfic 3 Problemes al municipi segons els joves de 12 a 18 anys



Font: Elaboració pròpia a partir dels resultats de les enquestes a joves de 12 a 18 anys. 2022

El problema més recurrent amb molta diferència (59%) és el mal estat i necessitat de millora i manteniment d'infraestructures al municipi com vegem al gràfic 3. Les més anomenades són:

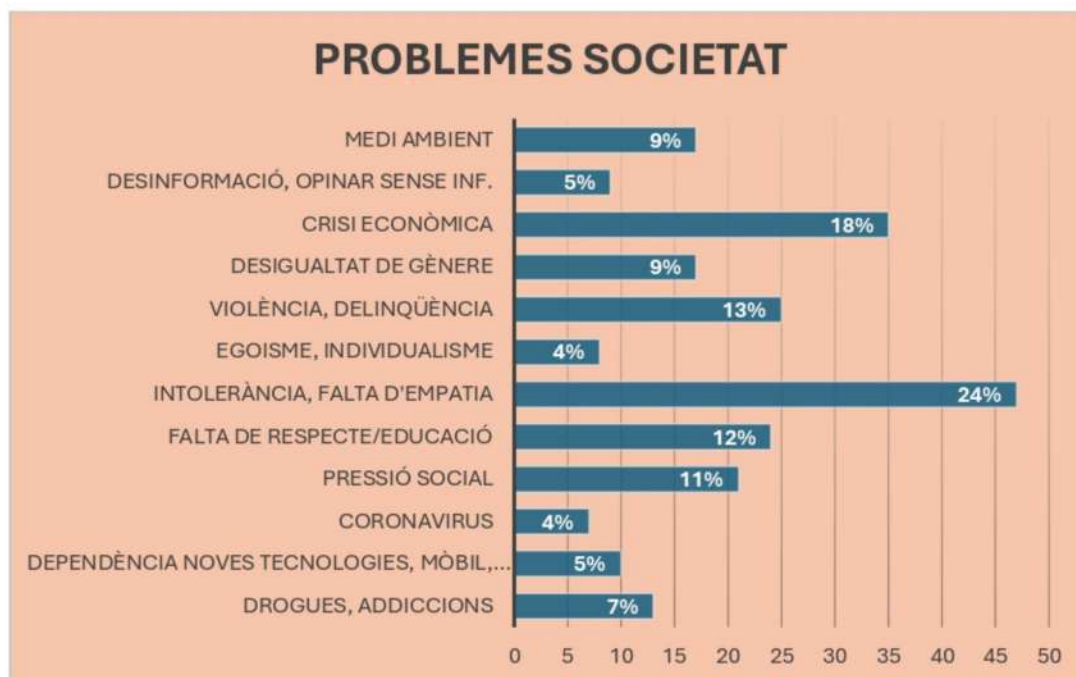
- ✓ Falta de fonts i les que hi han no funcionen
- ✓ Vorerres estretes o en mal estat
- ✓ Poca il·luminació en alguns carrers
- ✓ Poques zones verdes

L'altre punt a destacar és el referent a les instal·lacions esportives, on el tema de l'apertura del nou pavelló és la petició més habitual entre la població enquestada, seguida de l'accés (horari) a les instal·lacions esportives en el temps lliure. Cal destacar en menor mida la demanda d'un Skatepark.

La resta de les principals reivindicacions giren al voltant de l'oci:

- ✓ Espais per reunir-se i passar el temps
- ✓ Espais d'oci de consum
- ✓ Activitats d'oci específiques per a joves
- ✓ Més festa i discomòbils

Gràfic 4 Problemes de la societat segons percepció de la població de 12 a 18 anys



Font: Elaboració pròpia a partir dels resultats de les enquestes a joves de 12 a 18 anys. 2022

Observant el gràfic 4 veiem com els problemes de la societat, en opinió de la població més jove, són molt variats. Una de les opinions més generalitzada és que encara estan massa presents en la nostra societat xacres com l'homofòbia, el racisme i el masclisme. Manifesten igualment preocupació pel bulling i les desigualtats de qualsevol classe, destacant les desigualtats de gènere.

Un 18% de les persones enquestades manifesta preocupació per la crisi econòmica, principalment per la pujada dels preus i el fet que hi ha gent que no pot afrontar aquesta situació.

També consideren, en menor mida, que vivim en una societat en la qual hi ha prou violència i delinqüència (13%), així com falta de respecte i d'educació (12%).

La pressió social és un punt a destacar en el sentit que consideren que vivim en una societat amb molts estereotips i prejudicis i que s'està massa pendent de què puga dir la resta de la gent.

El medi ambient amb un 9% també és motiu de preocupació, principalment pel tema de la contaminació i la falta d'interès pel reciclatge.

Gràfic 5 Interessos i motivacions dels i les joves de 12 a 18 anys



Font: Elaboració pròpia a partir dels resultats de les enquestes a joves de 12 a 18 anys. 2022

Al gràfic 5 podem veure com els interessos principals d'aquest sector de població són sense dubte, amb un 34% cadascuna, les amistats i l'esport. Observem com la família (7%) perd, com és propi d'este període, importància enfront del grup d'iguals, el qual es converteix en el seu principal focus d'interés.

Els esports que els interessen són prou variats, destacant lleugerament el futbol i basquet.

Destaca també l'interés per la cultura amb un 21%, principalment escoltar música i llegir, així com les activitats de creació artística (12%) fonamentalment la música i el ball.

Els estudis també són motiu d'interés per a un 15% de la població enquestada, sobretot el fet de traure bones notes i poder estudiar el que desitgen.

Respecte a les noves tecnologies destaca amb molta diferència l'afició als videojocs, encara que predomina més entre els xics, a diferència de la resta d'ítems en els quals no hi ha una diferència destacable per sexes.

Ja en menor mida trobem els viatges (7%) i l'interés pel futur laboral (8%).

5.3

CONCLUSIONS ENQUESTES POBLACIÓ JOVE MAJOR 18 ANYS

Respecte als resultats de les enquestes passades a la població major de 18 anys i fins als 30, els resultats són lleugerament diferents dels de la població més jove.

Valoren com aspectes positius de la joventut la seua alegria, vitalitat, energia i il·lusió. Consideren que, en general, la joventut té una bona formació acadèmica i ganes de treballar. També és destacable la seua conscienciació dels problemes ambientals. Se senten satisfets de la seua formació, del seu recorregut i de l'esforç per a aconseguir-ho.

Respecte als problemes que consideren més importants, destaca notablement l'àmbit laboral, principalment la precarietat laboral i la falta d'oportunitats, generant tot açò frustració i preocupació per un futur incert. Tot açò deriva en la dificultat per a independitzar-se, emprendre o seguir estudiant el que es vol.

En l'àmbit personal els temes que més els preocupen són la vivenda, el treball i el medi ambient amb el canvi climàtic.

Si parlem del municipi, el que més es nomena i agrada és la seua ubicació. Meliana està molt prop de València, té la comoditat del metro, hi ha carril bici que connecta molts municipis. Està rodejada d'horta i la mar està molt a prop. La gent de Meliana és propera, amb un ritme calmat i qualitat de vida.

També cal destacar les bones instal·lacions esportives i que es disposa de tots els serveis necessaris. I l'oferta d'activitats per a totes les persones del municipi, siguen majors o joves.

Els aspectes a millorar del municipi se centren fonamentalment en la neteja i l'estat de carrers i voreres. També opinen que fan falta més parcs i arbres en general, així com més comerç destinat a la joventut. En menor mida consideren que l'oferta d'oci i cultural no és prou variada.



Respecte a la societat en general i els seus aspectes positius, els conceptes més repetits són els de llibertat, solidaritat i diversitat. També consideren com positius els avanços tecnològics i les ajudes comunitàries.

Quan parlem de problemes, curiosament apareixen terminis oposats als anteriors com individualisme, pensament radical, mentalitat tancada i desigualtat. La qual cosa ens indica la diversitat d'opinions d'una mateixa realitat.

A banda d'aquests conceptes, també apareixen problemes com la falta d'oportunitats i treballs precaris, les dificultats per a independitzar-se i sobretot el canvi climàtic.

La majoria de les persones enquestades, consideren que la solució es troba en l'educació com a recurs per a treballar valors humans, socials, de sostenibilitat,...

Finalitzem estes conclusions amb els resultats obtinguts al voltant dels interessos personals. A diferència de la població adolescent, torna a tindre molta importància la família que junt amb les amistats són els interessos més destacats. També de forma bastant repetida, amb la mateixa incidència, estan l'interés pels esports, viatjar, la cultura i l'oci. Amb menys representació apareix l'interés pel treball, els estudis i el medi ambient. També hi ha mencions a les expectatives de vida (aprendre coses noves, ajudar, preocupació per millorar la societat, la salut...).

5.2

PROCÉS PARTICIPATIU: CONCLUSIONS FÒRUM JOVE

Al l Fòrum Jove del municipi de Meliana van participar joves amb edats compreses entre els 14 i 18 anys, amb l'objectiu d'expressar les necessitats, preocupacions i interessos de la població jove en matèria d'oci, educació, salut, participació i sostenibilitat.

Aquesta trobada, com s'esmenta anteriorment, va tindre lloc amb l'objectiu de fomentar la participació i implicació de les persones joves en les polítiques de joventut. Per a això es va oferir un espai en el qual les i els participants van elaborar les seues propostes i van debatre sobre les mateixes per a ser presentades davant el personal polític i d'aquesta manera participar d'una manera activa en l'elaboració de les polítiques de joventut del municipi.

L'activitat va ser dinamitzada per l'Associació Quera, qui van oferir eines durant la sessió perquè cada participant poguera reflexionar sobre els seus interessos personals i expressar-los per a arribar a una conclusió juntament amb la resta dels i les participants.

Després de desenvolupar les diferents propostes i debatre sobre la seua viabilitat i repercussió es van elaborar una sèrie de conclusions que s'exposen a continuació:

Conclusions en matèria d'oci

La joventut va manifestar que tindre un Espai Jove a Meliana és una cosa que valoren de manera molt positiva, ja que els ofereix l'opció de tindre un lloc condicionat on poder reunir-se, passar temps, relacionar-se amb altres joves i realitzar activitats del seu interès. Per això consideren que és important que des de l'administració pública es mantinga aquest recurs i s'invertisca per a millorar-lo.

Altres propostes que es van expressar van ser la necessitat d'oferir un tipus d'oci inclusiu per a tots els joves, ja que la societat actual és molt diversa i manifesten que és important mantindre el valor de la diversitat com un eix fonamental en l'oci destinat a les persones joves.

D'altra banda, l'oci relacionat amb el ball i l'art en general va ser una de les propostes que més suport va rebre.

L'esport és una altra de les ofertes més populars entre la població adolescent. Es va proposar la millora de les instal·lacions esportives del municipi i facilitar l'ús d'aquestes, la creació d'una pista de patinatge i facilitar més ofertes en general relacionades amb l'esport.

Un punt important en les necessitats que van ser exposades és el creixent interès en l'oci participatiu. Es va manifestar el desig de poder organitzar com a grup de persones joves activitats com karaoke, jornades o activitats relacionades amb els jocs de taula, cinema fòrum i debats relacionats amb matèries del seu interès.

Conclusions en matèria d'educació

Es van expressar diferents necessitats que la joventut comparteix en relació amb l'educació i la formació.

Les propostes que van ser exposades estan relacionades amb la formació complementària, com el curs de Monitor d'Activitats d'Oci i Temps Lliure, Curs de Director d'Activitats de Temps Lliure Educatiu Infantil i Juvenil, Manipulador d'Aliments i Primers Auxilis.

Es va proposar també activitats formatives relacionades amb l'escriptura, pintura i art en general, des d'una activitat relacionada amb una mena d'art específic com a jornades mes extenses on s'aprofundisca en diferents manifestacions artístiques que fomenten la creativitat.

Els tallers relacionats amb la programació de videojocs, robòtica i les noves tecnologies van ser una altra de les opcions mes votades pels joves, ja que van manifestar que són matèries que estan en auge ara mateix i susciten molt interès en la població juvenil.

Aprendre idiomes com a anglés, francés, italià i alemany és un altre dels interessos que es té respecte a la formació, per la qual cosa es va suggerir dur a terme tallers d'idiomes o intercanvis lingüístics.

La formació en matèria de salut afectiu sexual és un punt d'interés que cada vegada està mes present i es va proposar una formació per a ser Monitor d'Educació Afectiu sexual, així com diferents tallers relacionats amb la salut afectiu sexual i els drets sexuals.

Una de les majors preocupacions dels joves és la dificultat per a triar estudi, carrera professional i obtindre una ocupació, així que es va suggerir que es realitzen tallers d'orientació acadèmica i laboral.

Finalment, una proposta en la qual van mostrar gran interès és en la creació d'un batxiller artístic en el municipi. Cada vegada més joves se senten interessats a cursar formació relacionada amb l'art i la cultura i han de cursar els seus estudis de batxiller a València perquè no existeixen ofertes formatives en el municipi. La proposta no sols feia referència a aquelles persones que actualment volen realitzar aquest batxiller, sinó també per a les futures generacions que puguen beneficiar-se d'aquest recurs, com una manera de contribuir a millorar la qualitat de vida i el futur dels joves del municipi.

Conclusions en matèria de salut

Es va proposar realitzar més tallers i conscienciació sobre la salut mental. Els i les participants van explicar que és un tema que preocupa especialment els i les joves i senten que no se li dona la suficient importància a nivell social, per la qual cosa es genera un desconeixement i falta d'eines per a gestionar situacions com la depressió, ansietat i baixa autoestima. Consideren que és molt important visibilitzar les dificultats que la població jove presenta en matèria de salut mental, ja que existeix un índex creixent de joves que pateixen ansietat i depressió i no disposen d'informació i recursos suficients per a saber reconèixer la situació que estan vivint ni tampoc per a fer front a aquesta.

La salut sexual i reproductiva és una altra matèria que genera una gran preocupació. Una necessitat que els participants van detectar és que no existeix suficient conscienciació ni formació en matèria de salut sexual i reproductiva. Reconeixen que si s'imparteixen xarrades, però no són atractives ni aprofundeixen en els interessos que aquest sector de la població té. Es va suggerir involucrar a la joventut per a dissenyar conjuntament xarrades i material de difusió que siga realment atractiu per a ells i elles.

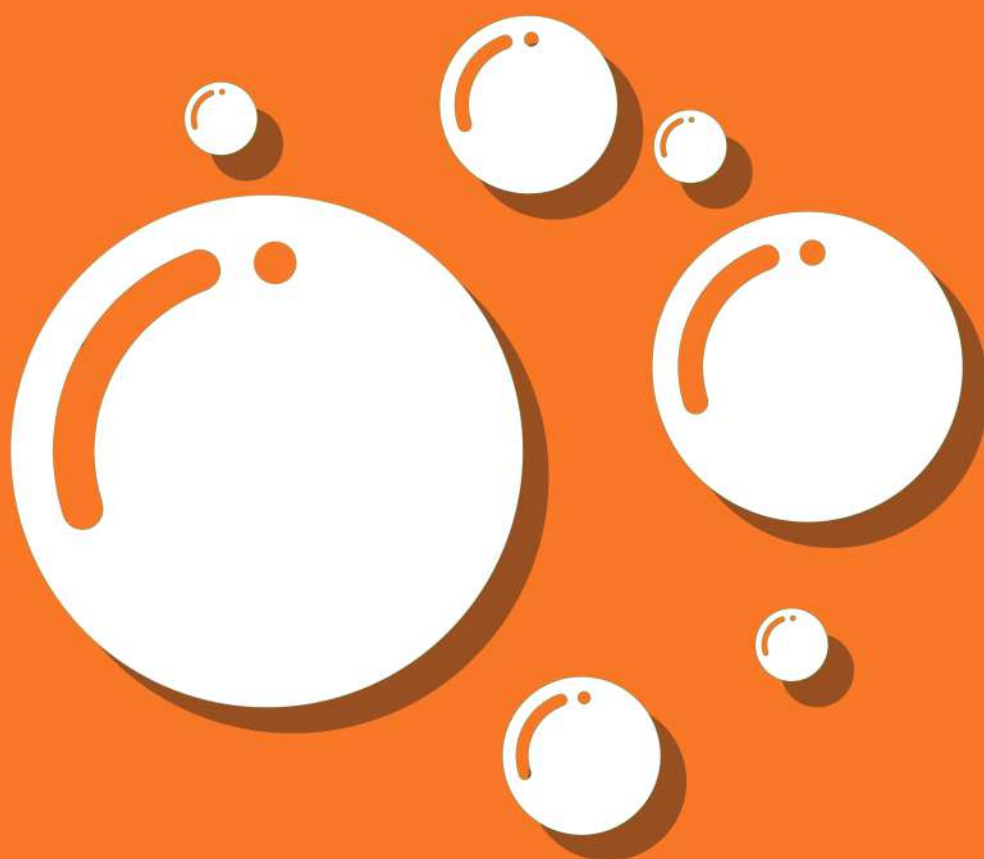
Conclusions en matèria de participació

Els i les joves van manifestar que cada vegada existeix major consciència social sobre la importància de la participació i de l'impacte que ells i elles poden tindre en la societat, per a poder millorar-la i transformar-la. Així doncs, es va suggerir el facilitar a les persones joves eines, activitats i espais per a poder desenvolupar el seu propis projectes i idees.



6

EIXOS D'INTERVENCIÓ



EIX FORMACIÓ

OBJECTIU GENERAL

Acostar el coneixement de les diverses opcions acadèmiques i de l'oferta d'educació no formal, per a poder orientar, assessorar i impulsar a les persones joves en la busca dels seus propis itineraris formatius i que així puguin definir la seua vida futura.



OBJECTIUS ESPECÍFICS

1. *Proporcionar a les persones joves recursos i orientació per a fomentar la continuïtat de la formació.*

ACCIÓ

Elaboració de materials informatius per fer difusió sobre convocatòries de beques i ajudes en matèria d'educació.

01

ACCIÓ

Atenció personalitzada en l'Espai Jove en matèria d'orientació acadèmica.

02

ACCIÓ

Fer difusió de les ofertes formatives d'altres entitats i d'interès per als joves.

03

04

ACCIÓ

Assessorar i informar sobre les beques a l'estranger, Erasmus+, voluntariat i intercanvis

AGENTS IMPLICATS

- JOVENTUT

INDICADORS

- Registre d'atencions personalitzades realitzades
- Número de documents elaborats
- Registre de sol·licituds realitzades

2. Mantindre una comunicació fluida amb els diferents centres educatius per a conèixer i informar sobre les necessitats de les persones joves en matèria d'educació.

ACCIÓ

Reunions amb els equips directius dels centres educatius i amb les figures d'orientació

05

AGENTS IMPLICATS

- JOVENTUT
- IES

INDICADORS

- Registre de reunions realitzades
- Conclusions arreplegades
- Accions resultants

3. Oferir una programació d'educació no formal que complisca amb les necessitats i interessos de les persones joves i complementen la seua formació.

ACCIÓ

Elaboració d'un programa formatiu a l'Espai Jove amb cursos d'interés: canva, programació, excel...

06

ACCIÓ

Programació d'activitats en els centres educatius:

- Panell de mites
- Jornada Dona i Ciència

07

AGENTS IMPLICATS

- JOVENTUT
- IES

INDICADORS

- Registre d'inscripcions als cursos
- Nivell de participació als IES

EIX OCI EDUCATIU I TEMPS LLIURE

OBJECTIU GENERAL

Fomentar un oci saludable i que potencie l'educació en valors relacionats amb el desenrotllament personal, social i ètic, que els propicie una vida feliç.



OBJECTIUS ESPECÍFICS

1. *Fomentar actituds, nous comportaments, normes i valors socials*

ACCIÓ

Programació de tallers i xerrades que afavorisquen la transmissió de valors d'igualtat, contra discurs d'odi, contra la violència de gènere, mediambientals i d'interculturalitat.

01

ACCIÓ

Acostar i treballar els recursos de l'IVAJ (no em toques el WhatsApp, amb els refugiades, exili il·lustrat, la veu gitana...)

02

ACCIÓ

Campanyes de sensibilització del col·lectiu LGTBIQ+, contra el discurs d'odi, contra la violència de gènere.

03

AGENTS IMPLICATS

- JOVENTUT
- EDUCACIÓ
- IGUALTAT
- SALUT
- UPCCA
- IES

INDICADORS

- Registre d'inscripcions als tallers i xarrades
- Número de campanyes dutes a terme
- Nivell d'utilització dels recursos
- Impacte en la població jove
- Accions resultants

2. Comptar amb un espai propi en el municipi

ACCIÓ

Espai Jove, com a punt de trobada de persones joves on poder estar de manera segura. Oferint diferents recursos com: ludoteca de jocs de taula, zona wifi, ping-pong, futbolí, espai relax, sales multiusos...

04

05

ACCIÓ

Millora de les instal·lacions i l'equipament de l'Espai Jove

AGENTS IMPLICATS

- JOVENTUT

INDICADORS

- Registre d'usuaris inscrits a l'Espai Jove
- Seguiment diari d'usos de l'Espai Jove
- Informe anual

3. Oferir activitats d'oci saludable, que cobrisquen les necessitats de la població jove i contribuïsqen al seu desenrotllament personal.

ACCIÓ

Programació d'activitats d'oci educatiu i participatiu en l'Espai Jove que cobrisca els diferents interessos de la joventut: tallers, campionats ping pong i futbolí, vesprades de cinema, oci nocturn...

06

ACCIÓ

07

Programació d'activitats a la natura: senderisme, barranquisme, via ferrata, espeleo...

ACCIÓ

Organització de competicions esportives per a promocionar l'esport com a alternativa d'oci saludable

08



09

ACCIÓ

Difondre i informar sobre les activitats d'oci ofertades per l'IVAJ

ACCIÓ

Posar en valor el plaer de la lectura amb la creació d'un punt de lectura a l'Espai Jove

10

11

ACCIÓ

Organitzar una Trobada jove anual, on els i les joves puguin disfrutar d'un cap de setmana d'oci saludable

ACCIÓ

Continuar en l'organització de l'estiu urbà i el programa de Voluntariat Jove a l'Escola d'Estiu municipal

12

13

ACCIÓ

Construcció d'una pista d'skate

AGENTS IMPLICATS

- JOVENTUT
- ESPORTS
- CULTURA

INDICADORS

- Registre de joves participants en les activitats
- Número d'activitats programades
- Registre d'ús dels recursos oferits
- Registre de llibres

4. Promoure la inclusió de les persones joves en situació de vulnerabilitat o exclusió social.

ACCIÓ

Realitzar reunions amb el departament de serveis socials perquè coneguen els nostres servicis i realitzen la difusió d'estos entre els seus usuaris

14

15

ACCIÓ

Atendre les necessitats que es detecten i si escau derivar

AGENTS IMPLICATS

- JOVENTUT
- SERVEIS SOCIALS

INDICADORS

- Registre d'atencions/derivacions
- Número de reunions

5. Oferir activitats que afavorisquen el coneixement de l'Agenda 2030

ACCIÓ

Realitzar activitats per promoure i sensibilitzar als i les joves sobre els ODS

16

ACCIÓ

17

Celebrar efemèrides significatives per a la població jove com ara el Dia Internacional contra el Canvi Climàtic, Dia Internacional per l'erradicació de la pobresa, Dia Internacional de la Dona...

AGENTS IMPLICATS

- JOVENTUT
- IGUALTAT
- MEDI AMBIENT

INDICADORS

- Número d'activitats programades
- Registre de participants
- Número de campanyes de sensibilització

EIX SALUT

OBJECTIU GENERAL

Fomentar hàbits i estils de vida saludable en la joventut, prevenint o reduint els factors de risc que generen problemes de salut associats al consum de tabac, alcohol, drogues i altres substàncies psicoactives, a dietes no saludables, a inactivitat física, a les addiccions tecnològiques, a pràctiques sexuals de risc, relacions tòxiques i problemes de salut mental.



OBJECTIUS ESPECÍFICS

1. Promoure hàbits de vida saludables

ACCIÓ

Xarrades i tallers de prevenció de trastorns de la conducta alimentaria i per la promoció d'una alimentació saludable

01

ACCIÓ

Participar i ser part activa en el Consell de Salut del municipi

02

ACCIÓ

Mantindre una coordinació continua amb la UPCCA i el Centre de Salut per tal d'informar sobre els seus servicis

03

AGENTS IMPLICATS

- JOVENTUT
- SERVEI DE SALUT
- UPCCA

INDICADORS

- Número d'activitats programades
- Registre de participants
- Registre d'atencions i derivacions
- Registre de reunions del Consell de Salut
- Reunions amb la resta d'agents implicats



2. Facilitar a la població jove l'adquisició de ferramentes per a gestionar les emocions.

ACCIÓ

Realitzar col·laboracions amb altres departaments i recursos del municipi per dur a terme accions conjuntes en relació amb la gestió emocional.

04

05

ACCIÓ

Campanyes i tallers orientats a treballar l'autoestima i l'autoconeiximent de la població jove.

AGENTS IMPLICATS

- JOVENTUT
- SERVEI DE SALUT
- IES
- UPCCA

INDICADORS

- Número de col·laboracions
- Impacte de les campanyes
- Participants en els tallers

3. Conscienciar i sensibilitzar sobre la salut física i mental.

ACCIÓ

Oferir informació sobre els diferents recursos que existixen tant en el municipi com en l'àmbit autonòmic en relació amb la salut mental

06

ACCIÓ

Informar sobre recursos als quals poden acudir en matèria de salut afectiu sexual

07

ACCIÓ

Facilitar l'accés a preservatius per a fomentar una bona salut afectiu sexual

08

ACCIÓ

Difusió mitjançant xarxes socials sobre campanyes relacionades amb la salut física, mental i afectiu sexual tant municipals com promogudes per l'IVAJ

09

AGENTS IMPLICATS

- JOVENTUT
- SERVEI DE SALUT
- IES

INDICADORS

- Registre d'atencions personalitzades
- Registre de derivacions
- Impacte de les campanyes
- Accions resultants



EIX EMANCIPACIÓ

OBJECTIU GENERAL

Acompanyar, oferir recursos i ferramentes a les persones joves per a aconseguir la seua emancipació, entrada en el mercat laboral i creació del seu propi projecte vital.



OBJECTIUS ESPECÍFICS

1. Facilitar ferramentes que promoguen l'emancipació i la mobilitat de les persones joves

ACCIÓ

Facilitar informació sobre ajudes per al lloguer, compra o vivendes de protecció.

01

ACCIÓ

Difondre i oferir informació sobre ajudes, tallers i recursos d'ocupació

02

ACCIÓ

Facilitar informació sobre ajudes per al transport per a joves.

03



04

ACCIÓ

Tramitació del Carnet Jove i realització de campanyes per a promocionar l'adhesió d'entitats del municipi

ACCIÓ

Acompanyament en la tramitació del Bo de lloguer jove

05

AGENTS IMPLICATS

- JOVENTUT
- SERVEIS SOCIALS
- ADL
- COMERÇ DEL MUNICIPI

INDICADORS

- Registre d'atencions personalitzades
- Registre de tramitacions d'ajudes
- Registre d'expedicions del carnet jove
- Registre d'adhesions de comerços

2. Acompanyar a la població jove en la recerca activa d'ocupació i en el seu procés d'inici al món laboral

ACCIÓ

Programació anual del curs del MAT per als i les joves i posteriorment facilitar la seua contractació a l'escola d'estiu municipal, amb l'actualització periòdica de la borsa de treball

06

ACCIÓ

Programació de cursos orientats a la millora del currículum: manipulador d'aliments, monitor/a de menjador...

07

ACCIÓ

Informar de les subvencions EMPUJU, i altres subvencions per al foment de l'ocupació jove

08

ACCIÓ

Difusió dels programes d'ocupació per a joves, gestionats per ADL, en el municipi

09

ACCIÓ

Acompanyar en la recerca activa d'ocupació als i les joves, orientant en temes com l'elaboració del currículum o carta de presentació, com afrontar una entrevista de treball...

10

11

ACCIÓ

Derivació de casos per a l'atenció professional des de l'agència Pactem Nord

AGENTS IMPLICATS

- JOVENTUT
- ADL
- PACTEM NORD

INDICADORS

- Registre d'atencions personalitzades
- Registre de derivacions
- Registre d'inscripcions als cursos
- Número de persones joves contractades



3. Treballar perquè l'Espai Jove siga punt de referència d'informació per a tota la població jove en qualsevol de les àrees del seu interès

ACCIÓ

Actualitzar permanentment un punt d'informació juvenil tant en el propi Espai Jove com en els IES del municipi

12

13

ACCIÓ

Participar d'esdeveniments i fires del municipi per a mantindre informada a la població jove

ACCIÓ

Continuïtat de les actuals xarxes socials i creació de nous mitjans de comunicació i canals de difusió

14

AGENTS IMPLICATS

- JOVENTUT

INDICADORS

- Registre de consultes
- Impacte de la informació

EIX PARTICIPACIÓ

OBJECTIU GENERAL

Promoure una ciutadania activa, a través de la participació cívica i donant suport a l'associacionisme. Posant l'accent en l'acostament a les persones joves per a conèixer les seues opinions, expectatives, necessitats i promoure en elles i amb elles una major implicació amb el municipi, d'esta manera a més fomentem la participació i el voluntariat.



OBJECTIUS ESPECÍFICS

1. Fomentar la participació de grups de joves en la creació, desenvolupament i implementació d'activitats d'oci educatiu destinades a persones joves

ACCIÓ

Consolidar i augmentar el grup de Corresponsals Juvenils del municipi, com a punt d'unió entre l'Espai Jove, els IES i les persones joves.

01

ACCIÓ

Dur a terme activitats proposades i organitzades pel voluntariat juvenil del municipi, com ara: fires solidàries, passatge del terror, col·laboració en festivitats i esdeveniments

02

ACCIÓ

Promoure l'actuació de grups musicals locals en programes de caracter municipal

03

AGENTS IMPLICATS

- JOVENTUT
- IES

INDICADORS

- Registre de Corresponsals Juvenils
- Número de demandes i propostes realitzades
- Número d'activitats implementades
- Informes elaborats de resultats
- Grau de satisfacció dels grups motors
- Número d'actuacions dutes a terme

2. Conèixer les necessitats de les persones joves, per tal de fomentar la seua participació activa en les polítiques locals

ACCIÓ

Organització, almenys una vegada a l'any, d'un Fòrum Jove com a espai on es desenvolupen processos de participació juvenil

04

ACCIÓ

Realitzar enquestes periòdiques de satisfacció, interessos i demandes, per a conèixer quines són les necessitats de les persones joves

05

ACCIÓ

Mantindre un canal de difusió per a tindre un contacte directe i constant amb la població jove

06



AGENTS IMPLICATS

- JOVENTUT

INDICADORS

- Número de participants
- Número de demandes i propostes realitzades
- Número de propostes implementades
- Informes elaborats de resultats
- Registre d'usuaris/usos del canal de difusió



4. Fomentar l'associacionisme juvenil i el voluntariat

ACCIÓ

Crear punts de trobada entre associacions i grups de joves amb interessos compartits

07

ACCIÓ

08 Detectar, atendre i reconèixer a joves amb interessos compartits per a donar forma a les seues propostes acompanyant-les durant el procés

ACCIÓ

Donar visibilitat al teixit associatiu del municipi, incentivant la participació de la població jove no associada

09

ACCIÓ

10 Informar sobre els programes de mobilitat i voluntariat europeu, donant així impuls al voluntariat juvenil



AGENTS IMPLICATS

- JOVENTUT
- TEIXIT ASSOCIATIU
- DEPARTAMENT PROJECTES EUROPEUS

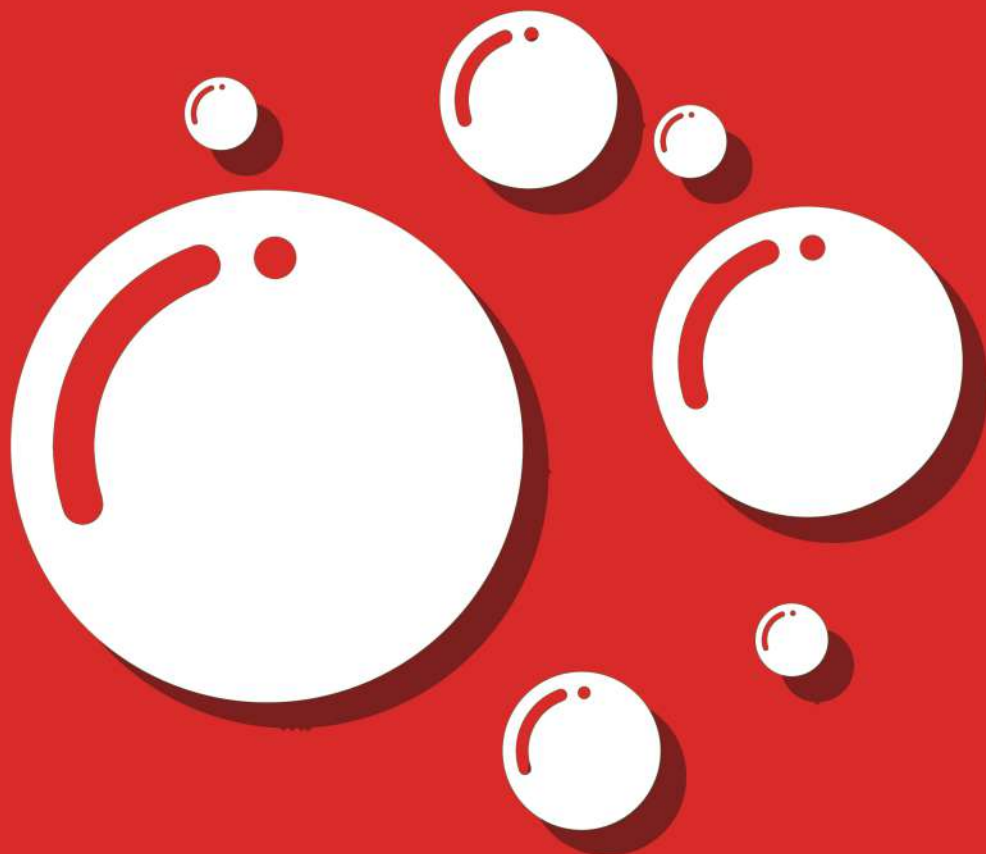
INDICADORS

- Registre reunions amb les associacions
- Número de demandes i propostes realitzades
- Número de propostes implementades
- Registre derivacions a les associacions
- Creació noves associacions
- Registre atencions realitzades



7

AVALUACIÓ I SEGUIMENT



L'avaluació del I Pla Jove de Meliana serà una ferramenta per fer visible el funcionament del Pla, analitzant el progrés i els resultats obtinguts. Alhora ens servirà com aprenentatge per a millorar els processos, valorar si s'estan complint els objectius establits i identificar possibles ajustos o millores a realitzar.

L'avaluació haurà de ser sistemàtica i continua, i ens ajudarà a definir l'avanç i els canvis en la realitat del col·lectiu jove destinatari i a mesurar l'efecte que tindrà la nostra actuació en este.

Realitzarem diversos tipus d'avaluació:

AVALUACIÓ DE RESULTATS

Centrada en mesurar els resultats i les millores de la població jove de Meliana en els diferents àmbits en què s'estructura el Pla. S'utilitzaran indicadors, tant quantitativs com qualitativs, els quals fan referència a:

Eficàcia

Es mesurarà el grau de consecució dels objectius establits i dels resultats esperats.

Eficiència

Valorarem l'assoliment dels resultats en relació amb els recursos consumits.

Satisfacció

Índex de valoració de la població jove destinatària de les accions.

S'utilitzaran ferramentes de seguiment i recollida d'informació:

- ✓ Enquestes i entrevistes individuals o de grup
- ✓ Metodologies qualitatives: grups de discussió, observació directa...

AVALUACIÓ DEL PROCÉS (Actuacions)

Enfocada a analitzar com s'està implementant el pla de joventut, examinant els processos i activitats que s'estan duguen a terme. Si se segueixen els passos adequats, si es complixen els terminis establits i si s'utilitzen els recursos de manera eficient. També és el moment d'indicar aquelles accions que no s'han pogut dur a terme i justificar els motius.

Es tracta d'una avaluació continuada que ens ha de permetre obtindre informació sobre el dia a dia de les accions. En este tipus d'avaluació farem servir els indicadors establits en cadascuna de les intervencions, com ara: registres de participació, reunions, atencions personalitzades, iniciatives proposades, accions resultants...

Els resultats d'esta avaluació ens han de servir de guia en la presa de decisions en el cas de ser necessari reconduir el planificat.



AVALUACIÓ DE SATISFACCIÓ

Este tipus d'avaluació ens permetrà conèixer l'opinió i satisfacció de la població jove de Meliana, beneficiària del pla. Mitjançant enquestes, entrevistes, grups de discussió, Fòrums joves o inclús l'observació directa, per a recopilar informació sobre la seua percepció i experiència amb el pla de joventut.

AVALUACIÓ D'IMPACTE

Mesurarà l'impacte a llarg termini del pla de joventut en la vida dels i les joves de Meliana. S'analitzen els canvis positius que s'han produït i es comparen amb la situació prèvia al pla.

Servix també per a analitzar els efectes de Pla sobre una població més gran que els beneficiaris directes del pla, que pot incloure els familiars dels i les joves, educadors i educadores, assistents socials, amistats de les persones usuàries ...

S'utilitzaran ferramentes de seguiment i recollida d'informació:

- ✓ Enquestes i entrevistes individuals o de grup
- ✓ Metodologies qualitatives: grups de discussió, Fòrums joves...

És fonamental fer servir una combinació de tots els tipus d'avaluació per a obtindre una visió completa i precisa. També és important mantindre un sistema de participació juvenil a l'hora de fer l'avaluació per recollir el seu punt de vista sobre l'aplicació realista del pla, així com recollir l'opinió de la resta d'agents implicats.

Amb les dades aconseguides amb els diferents tipus d'avaluacions s'elaborarà una **memòria anual**. D'esta manera, podrem identificar àrees de millora i prendre decisions per a futures intervencions.

Una vegada finalitzada la vigència d'este Pla, s'avaluarà el seu funcionament en general, tenint en compte els objectius aconseguits i les millores que s'han produït. Es tindrà en compte les diferents avaluacions anuals, per a l'elaboració d'una **memòria final**, aconseguint així una visió general de l'evolució les polítiques de joventut de Meliana.





Ajuntament
de Meliana

**PLA JOVE MELIANA
2024-2027**