

# I PLA MUNICIPAL DE JOVENTUT DE BENIGÀNIM



Ajuntament  
de Benigànim  
Àrea d'Infància i Joventut



GENERALITAT  
VALENCIANA

**IVAJ** Institut Valencià  
de la Joventut



*Document redactat per la Tècnica Coordinadora de Joventut per subvenció nominativa del Pla de Municipalització de les Polítiques de Joventut de la Conselleria d'Igualtat i Polítiques Inclusives, desenvolupada per l' IVAJ, durant l'any 2021.*



## PRESENTACIÓ

Escollir als i les joves i ser receptives, ens ajuda a obrir noves perspectives i elegir els canals més idonis per arribar fins a ells i elles i ajudar-los en allò que necessiten, a la vegada que ells i elles ens ajuden a enriquir el nostre poble amb les seues propostes.

Aquest I Pla de Joventut, és el primer pas per treballar de manera òptima i eficaç les polítiques de joventut i l'Estratègia Valenciana de Joventut englobada en el termini 2019-2023, i en la qual l'empoderament i la participació juvenil son dos principis bàsics.

Des de la Regidoria de Joventut del Municipi de Benigànim, apostem per la participació juvenil i encomanem als i les joves a fer arribar les propostes pels mitjans establerts per tal de fonamentar les polítiques juvenils futures. Som conscients que aquest és el primer pas d'un llarg camí, per crear entre tots i totes el Benigànim que volem

Seguim treballant,

Verònica Estornell Palomares,

Regidora d'Infància i Joventut, Memòria Històrica i Turisme

Amparo Canals Senabre

Alcaldesa de Benigànim



## ÍNDEX

---

### 1. Introducció

#### 1.1. Senyes d'Identitat

1.1.1. Justificació: per què és necessari el Pla en el territori?

1.1.2. Missió, visió i valors

1.1.3. Col·lectius destinataris

#### *Informe diagnòstic del Pla de Joventut*

### 2. Metodologia

### 3. Anàlisi Diagnòstic

#### 3.1. Diagnòstic sociològic

3.1.1. Característiques del municipi

3.1.2. Demografia

3.1.2.1. Dades estadístiques

3.1.3. Polítiques i espais juvenils en Benigànim

3.1.4. Anàlisi del procés participatiu

#### *Pla de joventut*

### 4. Conclusions de l'anàlisi diagnòstic

### 5. Planificació de les intervencions

### 6. Avaluació i seguiment

### 7. Agraïments

### 8. Bibliografia i Webgrafia





# 1. INTRODUCCIÓ

## 1. 1. SENYES D'IDENTITAT

### 1.1.1. JUSTIFICACIÓ

Un pla de joventut implica la planificació prèvia i consensuada de les futures polítiques de joventut, fonamentada de manera científica, legislativa i pràctica i ha de tenir en compte múltiples àmbits, com la informació, la comunicació, la deliberació participativa i les presses de decisions.

Per tal de tenir un pla de joventut vàlid, cal partir de les necessitats, demandes, problemes, fortaleeses i oportunitats de la pròpia gent jove del municipi, sense oblidar la part més quantitativa i rigorosa, és imprescindible, per tant, que el pla contemple també una part qualitativa i participativa.

Un dels factors més característics d'aquest pla és el col·lectiu que engloba. La joventut, tal i com és definida per la Llei 15/2017, del 10 de novembre, de la Generalitat, de polítiques integrals de la Joventut, engloba trams diferenciats d'edat, en els quals es requereix recursos distints que permeten projectar les seues demandes, problemes, fortaleeses, i oportunitats.

El present pla es fonamentat en la normativa vigent següent:

Normativa específica de l'Institut Valencià de la Joventut i de la participació juvenil:

**1. Llei 15/2017, de 10 de novembre, de la Generalitat, de polítiques integrals de joventut.** La finalitat de la present Llei, és garantir que els i les joves puguen definir i construir el seu projecte vital, individual i col·lectiu, en igualtat d'oportunitats. Haurà per tant d'atendre la diversitat social, econòmica i cultural del nostre territori.

**2. Decret 86/2015, de 5 de juny, del Consell per el que es desenvolupa reglamentàriament la Llei 18/2010, de 30 de desembre, de Joventut de la Comunitat Valenciana.** De moment, el Decret 86/2015 continua regulant qüestions



com la formació en matèria d'animació juvenil a un nivell que no es troba en la Llei 15/2017. Cal esperar que en un període relativament breu de temps es regularan les qüestions recollides en el D. 86/2015, seguint les directrius de la nova Llei de Polítiques Integrals de Joventut, mitjançant el desenvolupament de la nova normativa.

**3. Decret 54/2019, del 5 d'abril, del Consell, d'aprovació del Reglament orgànic i funcional del Institut Valencià de la Joventut.** Amb la finalitat d'adaptar el règim de funcionament del Institut Valencià de la Joventut a la nova realitat normativa.

**4. Llei 26/2018, de 21 de desembre, de la Generalitat, de drets i garanties de la infància i l'adolescència.** Es tracta d'una Llei que pretén donar una nova orientació a les polítiques públiques dirigides a la promoció dels drets de la infància i l'adolescència del territori valencià, fomentant de manera activa els drets a la Convenció dels drets del xiquet.

**5. Llei 26/2015, del 28 de juliol, de modificació del sistema de protecció a la infància i a l'adolescència.** Aquesta Llei recull diversos canvis respecte de normatives anteriors, que busquen garantir als i les menors d'una protecció uniforme a nivell estatal, constituint una referència per a que les diferents comunitats autònomes desenvolupen la seua pròpia legislació en la matèria

Normativa constitucional:

**Constitució Espanyola, al seu article 9.2:** «Encomane als poders públics a promoure les condicions per a la llibertat i la igualtat del individu i dels grups en els que s'integren siguen reals i efectives, remoure els obstacles que dificulten la seua plenitud i facilitar la participació de tota la ciutadania». Els poder públics hauran d'actuar positivament donant suport a l'avanç de la col·lectivitat cap a una societat més lliure, igualitària i participativa, que pugua ser una realitat plena en el futur». La constitució promou la participació de tota la ciutadania, atés que amb això, empodera a les persones a lluitar per un millor futur, i per les seues necessitats i demandes.



**Constitució Espanyola, al seu article 48:** «Els poder públics promouran les condicions per a la participació lliure i eficaç de la joventut en el desenvolupament polític, social, econòmic i cultural.» En aquest article fa referència expressa a la participació juvenil.

Normativa administrativa:

**Llei 39/2015, de l'1 d'octubre, del procediment Administratiu Comú de les Administracions Públiques.** En aquesta Llei, es recullen noves observacions referents a l'estructura i procediments de les administracions públiques, buscant que estes siguen transparents, eficients i àgils. Així, s'evita la dispersió i contradicció normativa que es venia observant en esta matèria, i es fonamenten les bases per a un administració més tecnològica i interconnectada. La seua lectura ofereix una idea de tots els procediments a realitzar per les Administracions Públiques a nivell estatal davant de diferents situacions, totes elles a nivell ad extra, és a dir, davant de la ciutadania.

**Llei 40/2015, de l'1 d'octubre, de Règim Jurídic del Sector Públic. Partint de la mateixa motivació que la Llei 39/2015, de l'1 d'octubre, de Procediment Administratiu Comú de les Administracions Públiques.** La Llei 40/2015 busca major transparència regulant per a ella els procediments interns entre les diverses administracions.

Altra normativa:

**Llei 4/2001, del 19 de juny, de la Generalitat, del Voluntariat.**

**Llei Orgànica, 3/2018, de 5 de desembre, de Protecció de Dades Personals i garantia dels drets digitals.**

**Llei 23/2018, del 29 de novembre, d'igualtat de les persones LGTBI.**

**Llei 2/2015, del 2 d'abril, de Transparència, Bon Govern i Participació Ciutadana de la Comunitat Valenciana.**





### 1.1.2. MISSIÓ, VISIÓ I VALORS

Els principis és allò que assumim com a fonamental, el que dona peu a una acció, a una planificació, a un pla com és el I Pla Municipal de Joventut de Benigànim.

Els que assumim a aquest Pla, suposen els criteris essencials que inspiren i informen del contingut del Pla i constitueixen el marc necessari on s'inscriuen les polítiques de joventut.

Pel que fa a la **missió**, el I Pla Municipal de Joventut de Benigànim, té com a finalitat la realització d'un projecte de vida de les persones joves, mitjançant l'acompanyament proactiu, a cadascun del seu moment vital i en qualsevol fase del procés d'emancipació, de formació i aprenentatge de l'autonomia, de cerca de treball o dins del món laboral, de formació d'una família, etc.

Pretén que les persones joves es converteixen en agents de canvi social, mitjançant la seua participació en tots aquells aspectes de la realitat que els afecten i preocupen i mitjançant l'empoderament que suposa assumir un paper de ciutadania activa en la ciutat i societat en la que viuen. Per a tot això, el Pla de Joventut afavorirà el protagonisme, la participació i la implicació de les persones joves en el disseny i posada en pràctica de propostes que contribueixen al desenvolupament i progrés de Benigànim.

Respecte a la **visió**, en aquest Pla es cerquen metes on les persones joves poden desenvolupar els seus projectes vitals en els àmbits laborals, formatius, creatius i familiars, entenent aquesta visió com una garantia de sostenibilitat social i per al conjunt del municipi de Benigànim.

Un municipi a més, on els i les joves s'impliquen i tinguen un paper protagonista en el desenvolupament del seu entorn, tinguen els espais i mitjans per participar i aportar a la seua comunitat.



En quan als **valors**, fent un recull d'aquells que estan presents en la normativa citada trobem:

**Perspectiva intergeneracional:**

S'utilitzaran enfocaments fonamentats en perspectives i punts de vistes de distintes generacions i mai s'adoptarà una única visió adult-centrista.

**Procés en correlació a les polítiques d'infància i adolescència:**

Les polítiques de joventut estaran en relació a altres departaments municipals en els quals es porten a terme polítiques dirigides a la infància i adolescència.

**Transversalitat:**

Tota acció, o plantejament en les polítiques de joventut serà transversal i tindrà implicació en els distintes departaments de les administracions públiques.

**Principi de proximitat:**

Estaran arrelades al territori, per tal de garantir un major i millor servei directe, i tindran en compte les especificitats de l'àmbit rural.

**Igualtat i equitat:**

Es fonamentaran en la igualtat real entre homes i dones, amb perspectiva de gènere, i en la promoció de la diversitat com un valor per si mateix. S'adoptarà una perspectiva d'equitat per tal de garantir la igualtat d'oportunitats i combatre les desigualtats socials, estructurals i conjunturals.

**Participació directa i corresponsabilitat juvenil:**

A través de les entitats i del teixit associatiu, del Consell d'Infància i Adolescència, es crearan les vies d'interlocució entre les administracions públiques i la joventut.



### 1.1.3. COL·LECTIU DESTINATARI

El col·lectiu destinatari, tal i com cita la Llei 15/2017, inclou les persones joves de 12 a 30 anys. Tot i això cal establir trams d'edats d'intervenció diferenciada, en aquest cas, hem optat per distingir durant tot el pla els trams dels 12 als 16 anys, d'una banda, el qual inclou l'educació secundària obligatòria, dels 17 als 22, entenent que aquesta etapa comporta una educació superior no obligatòria, i dels 23 als 30 anys, on es produeix l'accés al món laboral i l'emancipació, com a fites més destacades, i on pot ser siga necessària una major assistència per a aquestes.

No obstant, pot ser també que s'implementen mesures generals, o bé dirigides als sistemes en els que estan immersos els i les joves, com la família o els professionals que treballen amb ells i elles.





## 2. METODOLOGIA

### Introducció

En aquest apartat es presenta l'Informe Diagnòstic del Pla de Joventut del Municipi de Benigànim. En termes generals, l'Informe diagnòstic tracta de donar validesa a les mesures que s'establiran al Pla de Joventut. Per tal d'assolir aquesta validesa, s'ha desenvolupat un itinerari de recerca. Aquest itinerari presenta dues vessants, una quantitativa, on es porta a terme una anàlisi mitjançant dades estadístiques i entrevistes estandarditzades, i una altra vessant més qualitativa, on a partir de les dades extretes de fonts documentals o personals, s'obri un procés participatiu per recollir propostes, necessitats, demandes, i problemes de la població jove.

### Constitució del grup tècnic

Tot i que, a l'Ajuntament de Benigànim, no s'ha constituït un grup tècnic formal, per a l'elaboració i definició del Pla, si ha existit col·laboració per part d'altres professionals com a un grup no formal, el qual ha contribuït a establir línies comuns amb els projectes de Participació Juvenil, implementats al IES Les Foies de Benigànim, per les tècniques de joventut municipal i Comarcal. Aquests, d'altra banda s'han assemblet i han aportat una estreta col·laboració al Consell d'Infància i Adolescència, per tal d'aconseguir un camí unitari i multidisciplinari d'intervenció.

Del grup no formal, han format part, els serveis tècnics de serveis socials, l'àrea de cultura i el gabinet psicopedagògic, la qual cosa, ha aportat transversalitat a les mesures adoptades al Pla de Joventut.

D'altra banda, el personal Polític, ha guiat i orientat la presa de decisions i mesures adoptades en aquelles àrees, que no tenien un tècnic assignat, com ara l'àrea de Participació Ciutadana i l'àrea de Medi ambient.



Finalment, des de la Regidoria d'Infància i Joventut, s'han indicat les necessitats detectades, així com les polítiques i actuacions realitzades i que major demanda han registrat per part dels i les joves del municipi.

En aquest subapartat, farem una descripció dels criteris i processos, que hi ha darrere de l'elaboració de cada part del diagnòstic, i de l'establiment de les mesures concretes, a més de l'anàlisi i conclusions.

### *Recerca de la realitat del municipi*

En primer lloc, per tal de conèixer la situació de les polítiques de joventut al territori, es varen realitzar unes entrevistes al personal tècnic i polític de l'àmbit de joventut i de les àrees transversals.

Totes aquestes persones tècniques o polítiques presenten una implicació directa o indirecta en les polítiques de joventut, i és per això pel que es va portar a terme una recerca d'informació amb entrevistes formals o informals, amb l'objectiu de recollir des de la transversalitat, la realitat juvenil.

Les entrevistes s'han portat a terme durant un període extens en el temps, atés que la tècnic de joventut ha hagut d'atendre altres necessitats dels serveis que ofereix, com; atenció a la joventut, en IES, i Espai Jove, programació d'activitats i programes d'Oci educatiu, coordinació amb altres serveis municipals, comarcals, intercomarcals, provincials i comunitaris. Concretament, les primeres entrevistes es portaren a terme en octubre del 2020 i les últimes en el mes d'octubre de 2021.

Les entrevistes consisteixen principalment en una bateria de preguntes. Dintre de les entrevistes podem diferenciar:

1. Bloc de dades bàsiques referents al càrrec: Inclouria el nom del lloc o càrrec, el nom de la persona, l'horari...
2. Bloc de preguntes referents a la formació i experiència de la persona en aquest càrrec



3. Bloc de preguntes referents al projecte de Joventut actual al territori
4. Bloc de preguntes referents a recursos municipals o comarcals (característiques dels recursos, pressupostos, àrea de joventut a l'Ajuntament)

D'altra banda, resulta imprescindible la informació recollida per organismes com **l'Institut Nacional d'Estadística**, o bé **l'Observatori Valencià de la Joventut**, entre d'altres fonts destacables de recerca d'informació estadística.

Aquestes fonts ens aporten «objectivitat» a la informació, atès que les dades oferides en aquests organismes responen a un control de paràmetres científics d'adequació als criteris actuals d'investigacions sociològiques.

I finalment la informació referent als espais i centres, els quals ofereixen un recurs d'oci educatiu per als joves del territori. Aquesta informació, a més, podem trobar-la a la plataforma d'Umbraco. Una ferramenta per als i les tècniques de joventut del territori valencià, mitjançant la qual els i les joves poden trobar a la xarxa jove tota la informació referent a aquests espais i centres.

Bé, l'objectiu de tots tres mètodes de recerca d'informació, no és altre, que aprofundir en el coneixement de la realitat de les polítiques, recursos, i línies de treball municipal i comarcal. Cal parar esment per tant, a les dades que ens ofereix aquest diagnòstic previ, per concretar les línies d'actuació de les futures polítiques de joventut.

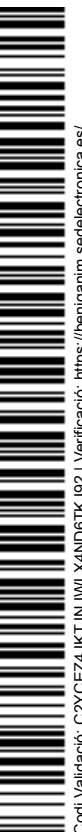
### *Estudi de la població jove*

A continuació explicarem les ferramentes utilitzades durant el procés d'enquestat de la gent jove i d'informadors/es clau relacionades amb els recursos, espais, i centres juvenils.

La ferramenta emprada per a l'enquestat de la gent jove, ha estat un qüestionari en línia, el qual ha donat resposta a les següents qüestions englobades en 5 àmbits:

#### **1. Respecte a la gent jove:**

- Què teniu de positiu?



- Què necessita la joventut per mantenir allò positiu que teniu?
- Quins problemes té?
- Què necessitaria la joventut per poder afrontar o resoldre els problemes que has anomenat?

## **2. En el teu cas, a nivell personal:**

- De què et sents satisfet/a?
- Què necessites per poder mantenir allò del que et sents satisfet?
- Què tens que pugui ser una oportunitat per a millorar la teua vida?
- Quins temes o assumptes et preocupen més?

## **3. El teu municipi:**

- Què té de bo?
- Què necessitaria per mantenir-ho?
- Quins problemes té?
- Com es podrien resoldre?

## **4. Respecte a la societat en què vivim:**

- Què té de bo?
- Quins problemes té?

## **5. Quines són les coses que més t'interessen o motiven?**

- En la vida
- Referides al teu municipi o a la societat en general?

El qüestionari s'ha passat mitjançant:

1. Les xarxes socials de manera generalitzada
2. Amb una explicació prèvia a les aules De 1<sup>a</sup>,2n,3r i 4<sup>a</sup> d'ESO de l'IES Les Foies.
3. Mitjançant el grup whatsapp de delegats i delegades de l'IES Les Foies, per a tot l'alumnat, incloent alumnat de Batxillerat i Cicles Formatius.





4. Als grups de Formació en l'Espai Jove com el de MAT (Monitor/a d'Activitats de Temps Lliure Infantil i Juvenil).

5. Altres grups de whatsapp d'Associacions locals

**La duració de la recollida de dades** mitjançant el qüestionari en línia, va comprendre el **període del 13 d'abril fins el 30 de juliol de l'any 2021**. Aquest fet junt amb la conformació d'un ventall d'Informadors/es clau, i l'ampli abast d'extensió al que s'ha fet arribar el qüestionari en línia ha propiciat que la representativitat de la població es corresponga amb una grandària mostral correcta, d'acord amb la població diana.

Concretament, amb una població total de 1.198 joves compresos entre els 12 i 30 anys al municipi de Benigànim, s'ha optes una mostra representativa de 297 enquestes.

Respecte al sexe, d'una població total inicial composta per 635 individus de sexe masculí, front a 563 de sexe femení, la mostra inicial és equilibrada.

Dades extretes del INE (Institut Nacional d'Estadística)

Després d'explicar el procediment i la metodologia, cal exposar les dades aconseguides i la seua anàlisi. L'anàlisi serà principalment descriptiva, és a dir, no es pretén establir correlacions ni relacions causals, tot i que si s'argumentaran algunes possibles explicacions, sempre amb autocrítica, honestedat i rigorositat.

D'altra banda es pretén oferir una radiografia general de la demografia de Benigànim mitjançant les dades secundàries oferides per distintes fonts públiques, com **l'Institut Nacional d'Estadística (INE)**, el **portal d'Informació de la Generalitat Valenciana (ARGOS)**, entre d'altres. L'estudi de la població afavoreix l'anàlisi i explicació dels processos socioeconòmics que es produeixen en el municipi i que afecten a la població jove.

Dins d'aquest marc, per tal de conèixer la realitat demogràfica de la localitat és primordial analitzar la distribució, composició i estructura poblacional, atés que ajudara



a les diferents àrees o departaments municipals a preveure una dotació ajustada de serveis i equipaments, al temps que s'ajusta a les exigències socioeconòmiques, i ajuda a anticipar-se a les necessitats futures.





Codi Validació: C2YCEZ4JKTJUNWXL4ND6TKJ92 | Verificació: <https://beniganim.sedelectronica.es/Document/Sigmat/electronicament/0es/la-plataforma-esPublico/Gestiona/> | Pàgina 19 de 90

### 3. ANÀLISI DIAGNÒSTIC

#### 3.1. Diagnòstic sociològic

##### 3.1.1. Característiques del municipi

Benigànim es situa a la Vall d'Albaida. El nom de la Vall d'Albaida és ben característic atès que la majoria de les terres són sedimentàries com ara el tap o albarís (margues blanques, d'ací el topònim de Vall Blanca) o la llacorella (margues blaves). (Soler.A, 2012)

Una vegada explicada l'etimologia comarcal, cal aprofundir en les arrels locals.

L'etimologia local es remunta al segle XII quan el wazir Abu-Mahomet- Ben-Gania, va rebre aquest territori i va fundar el nou poblat, el qual, després de la conquesta, va passar a mans cristianes.

Pel que fa a la distribució de places i carrers, evidencia el pas del temps i el llegat històric del municipi. Trobant un centre neuràlgic de carrers estrets i un grandíssim eixample on els carrers prenen formes quadrades i majors amplàries.

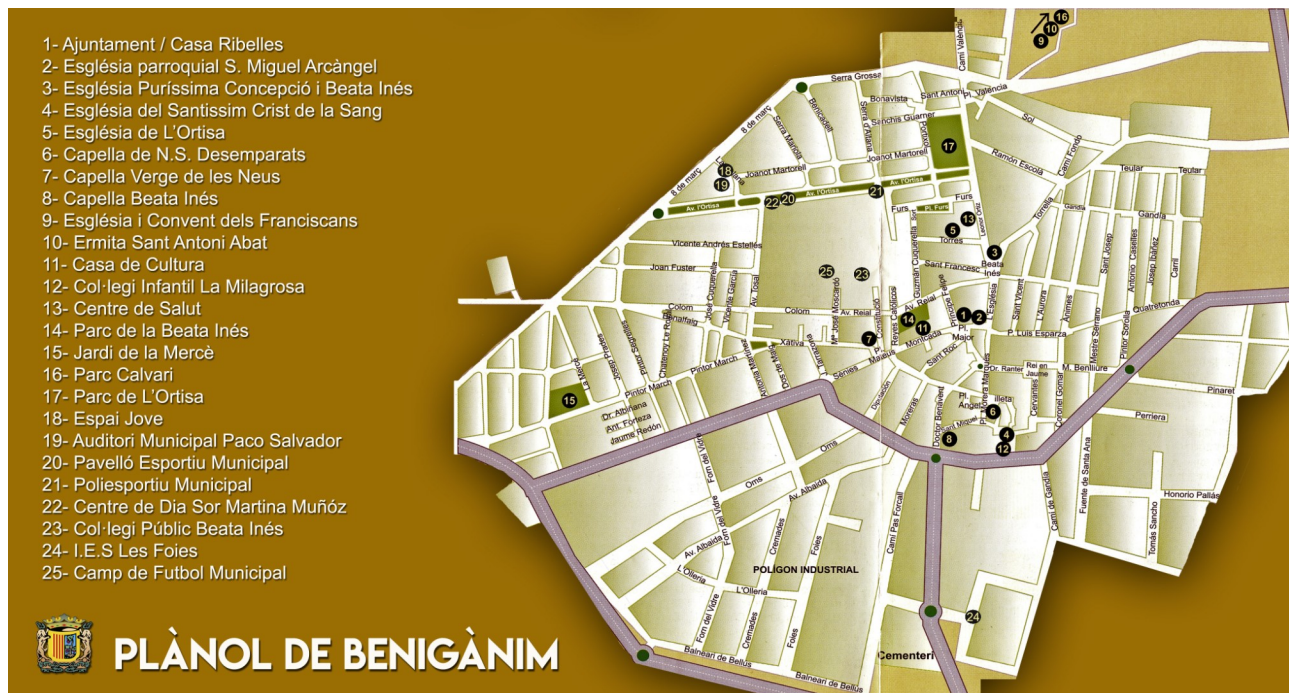


Figura 1: Imatge extreta de la pàgina web del municipi de Benigànim. [www.beniganim.es](http://www.beniganim.es)



Respecte a la comunicació del municipi, ens trobem amb carreteres i línies ferroviàries que uneixen en municipi amb altres localitats com Ontinyent, Alcoi i Xàtiva (capital de la Costera) i València, de la qual es troba a uns 70 km. També amb altres capitals de la comarca de la Safor com Gandia. A continuació es mostra un mapa amb les carreteres i les línies ferroviàries.

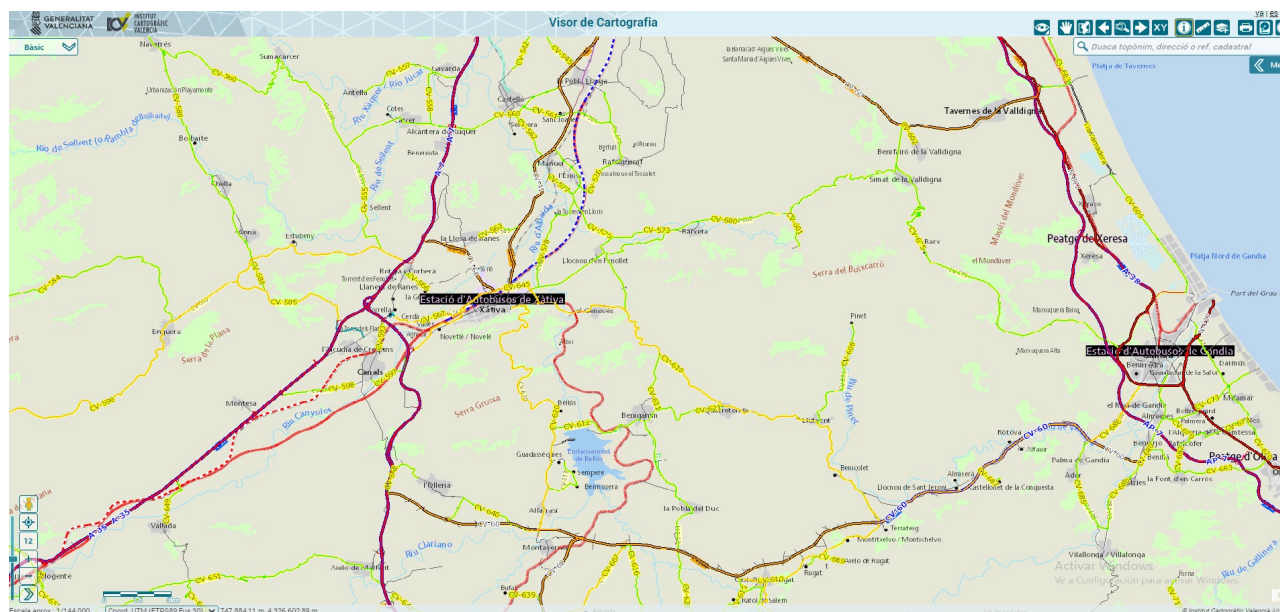


Figura 2: Imatge extreta del GVA Cartogràfic

Les línies ferroviàries que uneixen Benigànim amb la capital del Túria, presenten els següents costos, freqüència de pas, horaris d'inici i finalització del servei.

HORA D'EIXIDA	HORA D'ARRIBADA	COST	TIPUS DE LÍNIA
7:10H	8:13h	4,5€	REGIONAL
9:48H	11:08h	4,5€	REGIONAL
16:16H	17:12h	4,5€	REGIONAL
*20:38H	*21:34h	4'5€	REGIONAL

Figura 3: Font Renfe. Elaboració pròpia de l'Ajuntament de Benigànim (Àrea de Joventut)

\*Sols divendres

I durant el cap de setmana:

HORA D'EIXIDA (BNG)	HORA D'ARRIBADA	COST	TIPUS DE LÍNIA
9:48H	11:08h	4,5€	REGIONAL
16:16H	17:12h	4,5€	REGIONAL
19:16H	20:12h	4,5€	REGIONAL

Figura 4: Font Renfe. Elaboració pròpia de l'Ajuntament de Benigànim (Àrea de Joventut)



Pel que fa a les línies d'autobusos, hi ha un servei ofert per l'empresa La Beniganense, del mateix municipi, fins la localitat de Xàtiva, de dilluns a divendres eixida des de Benigànim a les 8:25h i tornada des de Xàtiva a les 12:30h. En agost, aquest servei deixa de funcionar.



## 3.1.2. Demografia

### 3.1.2.1. Dades estadístiques

#### Evolució de la població

Benigànim presenta, segons l'INE (2020) una població total de 5.779 habitants.

En termes generals, s'ha considerat important incloure les dades relatives a l'**evolució de la població**, oferides pel portal estadístic de la Generalitat Valenciana(ARGOS). A la següent imatge s'aprecia un descens continuat del nombre d'habitants en l'última dècada, coincidint amb el fenomen migracional (descriu a l'**Institut Cartogràfic Valencià**) on la crisi econòmica del 2008, és el detonant per a posar fi al flux migratori, al que cal afegir altres factors com la **baixa natalitat**, i l'**emigració de la joventut valenciana a l'estranger en busca de millors perspectives laborals**.

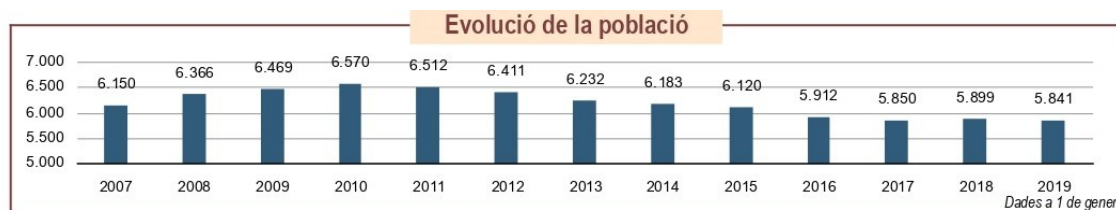


Figura 5: Font: Generalitat Valenciana; Conselleria d'Economia Sostenible, Sectors Productius, Comerç i Treball.



## Evolució de la població jove

Concretament l'evolució de la població menor de 16 anys a la localitat de Benigànim des de l'any 2001, fins el 2019 ha estat la següent en valor percentual:

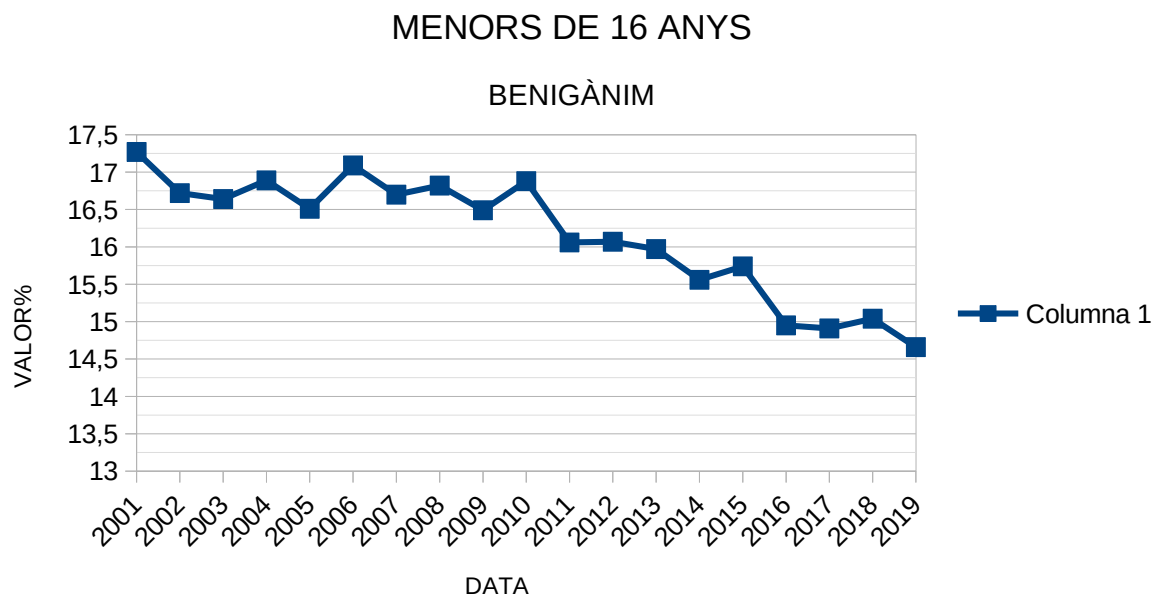


Figura 6: Font: Dades del portal d'informació ARGOS, banc de dades municipals. Característiques de la població (2019). Elaboració pròpia de l'Ajuntament de Benigànim (Àrea de Joventut)

S'observa de nou la davallada poblacional, en aquest cas respecte a la població menor de 16 anys. També podem observar aquest fenomen a la població jove, situada entre els 16 i els 29 anys. (Recordem que el tram d'edat de població jove segons l'IVAJ, Institut Valencià de la Joventut, és dels 12 als 30 anys).

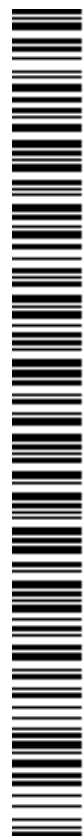
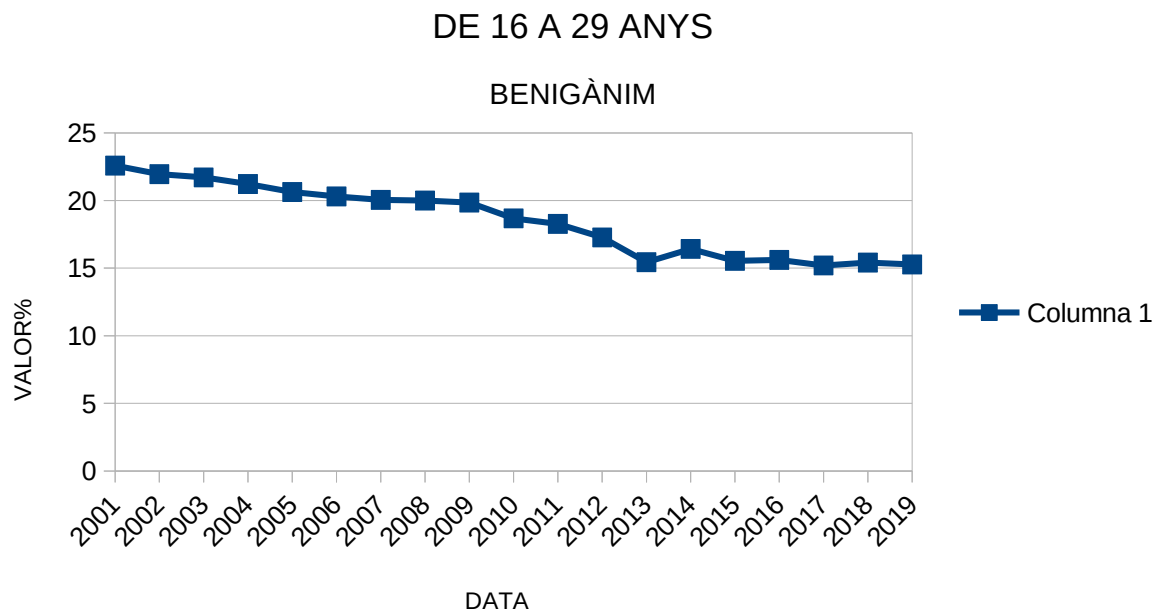




Figura 7: Font: Dades del portal d'informació Argo, banc de dades municipals. Característiques de la població (2019). Elaboració pròpia de l'Ajuntament de Benigànim (Àrea de Joventut)

## Piràmide poblacional

La piràmide poblacional en termes generals, es caracteritza per un alt nivell de supervivència (superior en les dones que en els homes) un pes relatiu molt significatiu de la població adulta, principalment entre els 35 i els 60 anys i un fort descens en el volum de naixements a partir dels anys 90.

Els principals motius d'aquest fenomen son dos. La primera causa és estructural, atès que les dones en edat fèrtil actualment és menor que en anys anteriors, i la segon causa és l'augment en l'esperança de vida. És a dir, una piràmide poblacional representativa dels països desenvolupats, amb un descens en la natalitat i un augment en l'esperança de vida.

I Efectivament, així ho confirma el portal estadístic de la Generalitat Valenciana.

**El creixement vegetatiu és negatiu des de l'any 2017.**

Pel que fa a la població dependent, és a dir, aquelles persones menors de 16 anys o bé majors de 64 anys,( <16 anys + >64 anys) les quals necessitaran d'un sustent econòmic extern per mantenir-se, conformen un percentatge elevat.

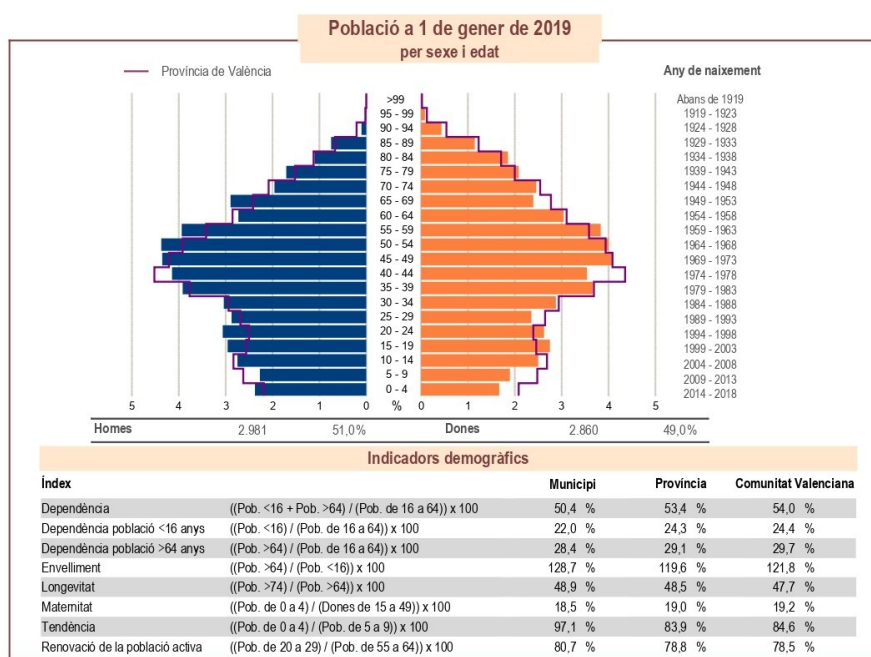


Figura 8: Font: Generalitat Valenciana; Conselleria d'Economia Sostenible, Sectors Productius, Comerç i Treball

Concretament la població menor de 16 anys, i per tant dependent d'un sustent econòmic suposa un **22%** del total de població en edat activa (dels 16 als 64 anys). Aquest fet cal destacar-lo, atés que el **percentatge és menor que la mitjana provincial i autonòmica.**



## Percentatge de població jove estrangera

En termes generals, el percentatge de població estrangera a la població de Benigànim ha fluctuat a les últimes dècades, per fenòmens ja coneguts, que evidenciarem a continuació:

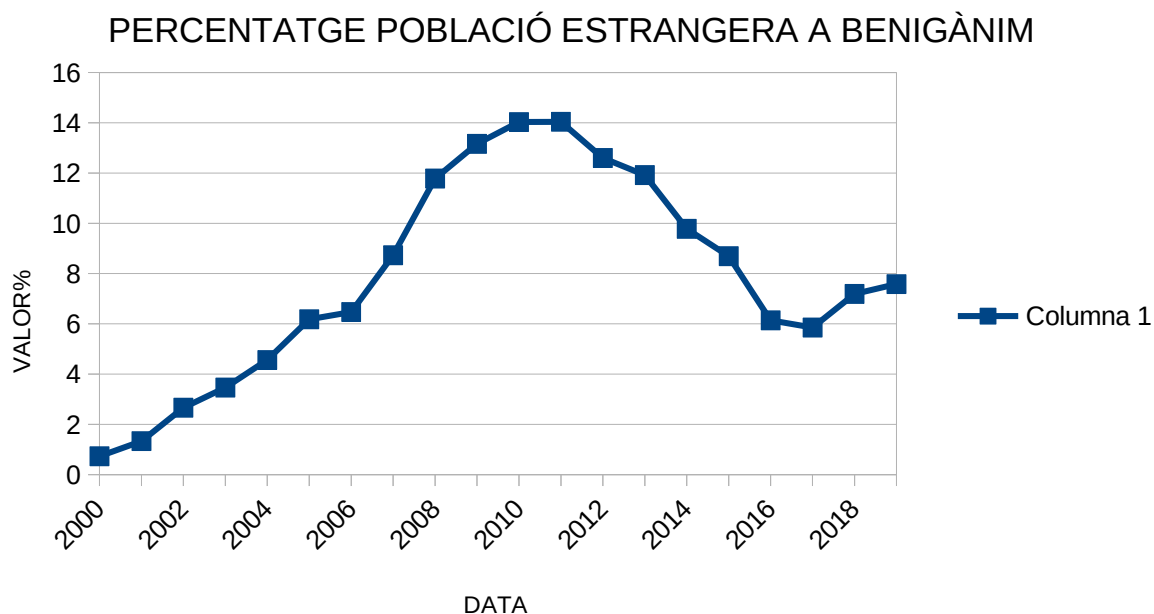


Figura 9: Font: Dades del portal d'informació Argo, banc de dades municipals. Característiques de la població (2019). Elaboració pròpia de l'Ajuntament de Benigànim (Àrea de Joventut)

Des de finals dels 90, i associat a un nou cicle econòmic expansiu, es produeix un flux d'immigració cap a la Comunitat Valenciana de població procedent de l'estranger, sobretot de Sud-Amèrica, Amèrica del nord i centre d'Àfrica i dels països d'Europa de l'est.

L'arribada de la crisi el 2008 posa fi a aquest flux d'immigració estrangera, produint-se a partir del 2013 un fenomen de pèrdua lleugera de població a causa de diversos factors:

- La baixa taxa de natalitat.
- El retorn d'immigrants als seus països d'origen
- L'emigració de joves valencians a l'estranger buscant millors perspectives de futur.

(Font: Institut Cartogràfic Valencià)



A la següent graella, s'observen les dades referents a la població menor de 16 anys disgregada per nacionalitat i sexe. A grans trets, s'aprecia una menor població d'altres nacionalitats en comparació amb l'Espanyola. Tant en població estrangera, com en població espanyola, hi ha un major nombre de població masculina que femenina.

Podem dir que el percentatge de persones menors de 16 anys amb nacionalitat distinta a l'Espanyola és d'un **11'38 %**.

	MENORS DE 16 ANYS		
	NACIONALITAT		
GÈNERE	ESpanyOLA	ALTRES	TOTAL
HOME	413	54	467
DONA	346	43	389
TOTAL	759	97	852

Figura 10: Font: Dades Institut Nacional d'Estadística INE, padró continu 1 de gener del 2019. Elaboració pròpia de l'Ajuntament de Benigànim. (Àreas de Joventut)



## Població per blocs d'edat

A la següent graella, podem observar com la població jove, ocupa un **20'79%** de la població total al municipi de Benigànim.

D'altra banda, observem que s'ha diferenciat per grups juvenils. A la primera filera, s'ha repartit les generacions estimades per la ciència social com a les generacions «z» i «milenials». A continuació, la graella divideix per edats segons etapes educatives.

Les persones en edats compreses en l'etapa d'Educació Secundària Obligatòria (ESO) suposen un percentatge del 25'5% , l'educació postobligatòria (Batxillerat i FP i estudis Universitaris), un 31'86%, i des dels 23 anys fins als 30 anys, compren el gros de la població jove (42'59%%)

EDAT	GENERACIÓ Z												MILLENNIALS						
	12	13	14	15	16	17	18	19	20	21	22	23	24	25	26	27	28	29	30
PERSONES EMPADRONADES (ABSOLUT)	51	68	54	74	60	71	52	75	47	63	75	67	78	56	53	53	73	69	63
% SOBRE EL TOTAL DE LA POBLACIÓ JOVE DE BENIGÀNIM	25'5%			31'86%						42'59%									
% SOBRE EL TOTAL DE LA POBLACIÓ DE BENIGÀNIM	20'79%																		

Figura 11: Font: Dades Institut Nacional d'Estadística INE, padró continu 1 de gener del 2019. Elaboració pròpia de l'Ajuntament de Benigànim. (Àrea de Joventut)

A la següent graella trobem les dades anteriors segregades per sexe i trams d'edat. El tram de 12 a 30 anys que diferencia la Llei15/2017, del 10 de novembre, de la Generalitat, de polítiques integrals de la Joventut, s'ha dividit en els següents trams, atés que comporten diferències a les etapes vitals importants, com ara, l'estudi, l'emancipació o l'ocupació. Aquests comprenen les edats de 12 a 16 anys, de 17 a 22 anys i de 23 a 30 anys,

POBLACIÓ JUVENIL DESGREGADA PER SEXES I TRAMS D'EDAT								
HOME	12-16	17-22	23-30	DONA	12-16	17-22	23-30	TOTAL
	158	238	273		149	178	239	
<b>TOTAL</b>	636				566			<b>1202</b>

Figura 12: Font: Dades Institut Nacional d'Estadística INE, padró continu 1 de gener del 2019. Elaboració pròpia de l'Ajuntament de Benigànim. (Àrea de Joventut)



Aquestes diferències comportaran diferents actuacions, intervencions, i estratègies al pla local de joventut.



## Educació i espais públics

El nivell de formació de la població adulta, és un indicador que es vincula al desenvolupament tant personal com professional. Una societat formada i preparada comptarà amb millors ferramentes per tal d'afrontar canvis conjunturals i s'adaptarà millor als nous contextos socioeconòmics. El parlament Europeu a l'any 2006 estableix unes competències clau, les quals actualment es troben al nostre sistema estatal d'educació i són, aquelles que totes les persones precisen per una realització i desenvolupament personal.

Al 2015, l'ONU estableix l'Agenda 2030, on apareixen els Objectius de desenvolupament sostenible, aquest es relacionen estretament amb les competències educatives, atès que aquestes són clau per a aconseguir-los.

Des de totes les entitats ens animem a aconseguir el desenvolupament d'una societat igualitària i competitiva mitjançant un alt nivell d'ocupació, sostenible i amb cohesió social.

En Benigànim, segons la informació disponible al **Servei d'Avaluació i Estudis, Direcció General d'Innovació Educativa i Ordenació**, l'alumnat matriculat en ensenyaments de Règim General del municipi és:

	ESO	ED. POST	POST
<b>TRAMS D'EDAT</b>	12-16	17- 22	23-30
<b>Alumnat matriculat en ensenyaments de Règim General VALOR ABSOLUT</b>	293	137	19
% sobre el total de l'etapa educativa	92'1%	36'92%	3'7%
% sobre el total de la POBLACIÓ JOVE		37'35%	
% sobre la població total		7'7%	

Figura: 13: Font: Servei d'Avaluació i Estudis, D.G. d'Innovació Educativa i Ordenació. Elaboració pròpia de l'Ajuntament de Benigànim (Àrea de Joventut)

Aquest fet, es degut en part a que solament estan comptabilitzats els estudis de règim general.



D'altra banda, Benigànim compta amb una infraestructura privilegiada en Educació a nivell comarcal, atés que Benigànim acull un IES, i abasta per tant, des de l'educació infantil fins a l'educació secundària. A més, la tradició cultural cap a disciplines artístiques com la música, es veu materialitzada en centres educatius musicals.

Els centres educatius d'educació infantil, primària i secundària de titularitat pública es caracteritzen per la seua dispersió espacial en el municipi. D'altra banda, els centres de gestió privada donen resposta a les demandes i necessitats educatives del veïnat, o bé a la formació específica musical. El centre de Formació de Persones Adultes, és un recurs fonamental també per continuar la formació en etapes d'educació postobligatòries.

L' IES Les Foies, s'alça com una de les principals institucions educatives del municipi, amb al voltant de 600 alumnes matriculats durant l'any 2019.

NOM DEL CENTRE	OFERTA FORMATIVA	RÈGIM
CEIP BEATA INÉS	Ed. Infantil Ed. Primària	Públic
CEI LA MILAGROSA	Ed. Infantil	Privat-concertat
IES LES FOIES	ESO: Primer cicle: 1r,2n,3r d'ESO Segon cicle: 4t d'ESO Batxiller: -Humanitats i ciències socials -Ciències Cicles Formatius de Grau Bàsic: -servicis administratius Cicles Formatius de Grau Mitjà: -Gestió administrativa Cicles Formatius de Grau Superior: -Administració i finances	Públic
ESCOLA PRIVADA DE MÚSICA. SOCIETAT MUSICAL LA TROPICAL	Música	Privat
CENTRE FPA Municipal de Benigànim	Formació persones adultes	Públic

Figura: 14. Font: Conselleria d'Educació, Cultura i Esport





## Ocupació, factors socioeconòmics i vivenda

En els últims anys, tant a l'estat Espanyol, com a Europa, han succeït una sèrie de canvis socials i laborals vinculats a la crisi econòmica del 2008. Les conseqüències encara estant avui dia presents, arrastrant a col·lectius socials vulnerables a precarietats laborals i dificultats com l'accés a la vivenda.

D'altra banda, no podem oblidar la recent crisi sanitària a nivell mundial, la qual ha paralytat la vida, el treball i l'estabilitat econòmica, social i psicològica de tota la població.

És per això, pel que no poden resultar indiferents aquestes àrees a les entitats municipals, i en les que la població jove ha estat més afectada. En aquest apartat es descriuran les principals dades relatives a l'economia, situació laboral, entenent aquest últim com un símbol d'emancipació i independència.

Pel que fa a l'estructura empresarial de la localitat segueix una tipologia característica, amb sectors productius més industrialitzats, i especialització en el sector serveis com el comerç minorista, agències, serveis socio-sanitaris, restauració, etc.

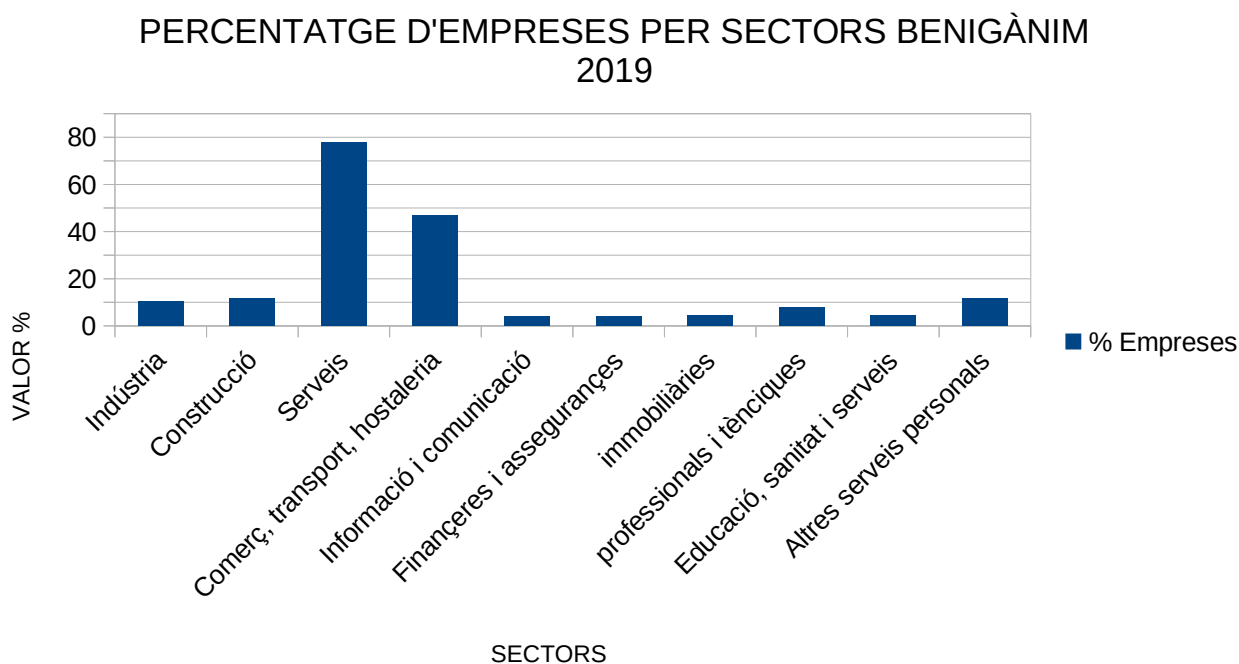


Figura 15. Font: Dades del portal d'informació argos de la generalitat valenciana, banc de dades municipals, dades estadístiques socio-econòmiques Elaboració pròpia de l'Ajuntament de Benigànim (Àrea de Joventut)



I respecte al sector industrial de la indústria Beniganina, trobem, que el sector més desenvolupat, és el Tèxtil i confecció, el segon sector més important a la localitat, després del sector serveis.

La següent gràfica, fa un recull diferenciat dels sectors industrials:

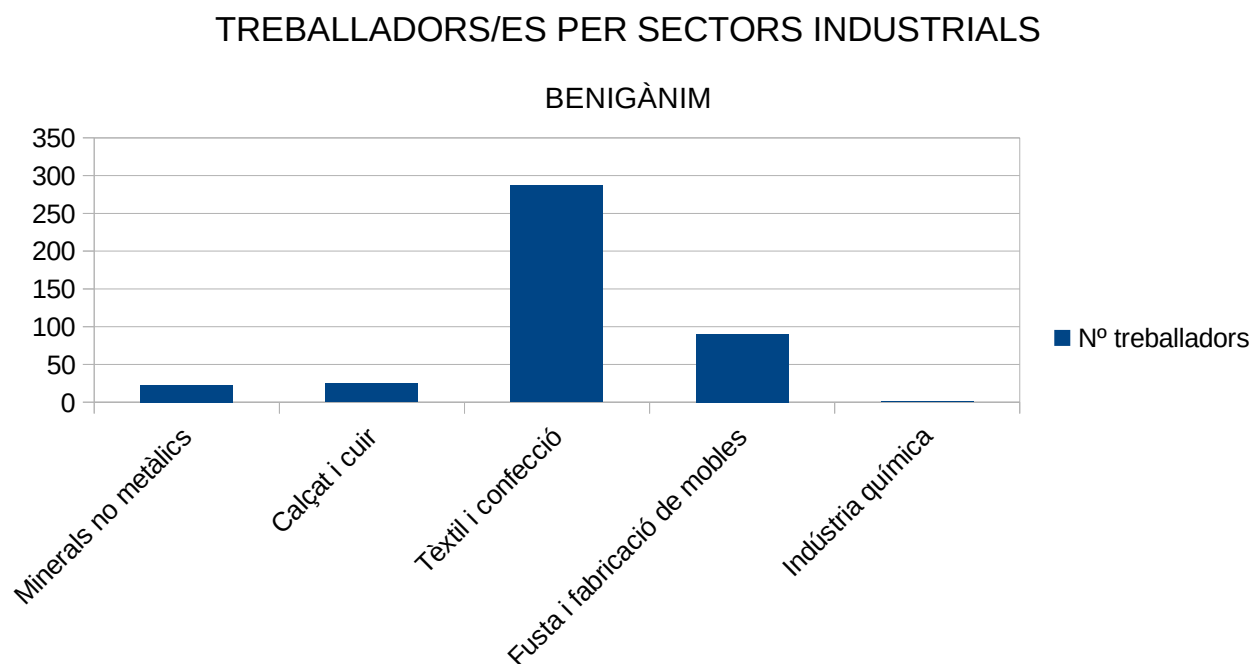


Figura 16. Font: Dades extretes de l'Institut Nacional d'Estadística, i del portal estadístic de la Generalitat Valenciana, elaborat per l'Institut Cartogràfic Valencià. (Elaboració pròpia de l'Ajuntament de Benigànim. Àrea de Joventut)

Respecte al **percentatge de persones contractades**, constatem que, tot i que l'any 2020 havia encetat una tendència positiva en el creixement de contractes en persones situades en el tram d'edat de 16 als 29 anys, amb l'arribada del mes de març i les restriccions derivades de la pandèmia de la COVID 19, s'observa una caiguda accentuada dels contractes, els quals es situen la resta de l'any per davall dels contractes realitzats a l'any 2019 i que sols aconsegueix igualar-se al mes de setembre.

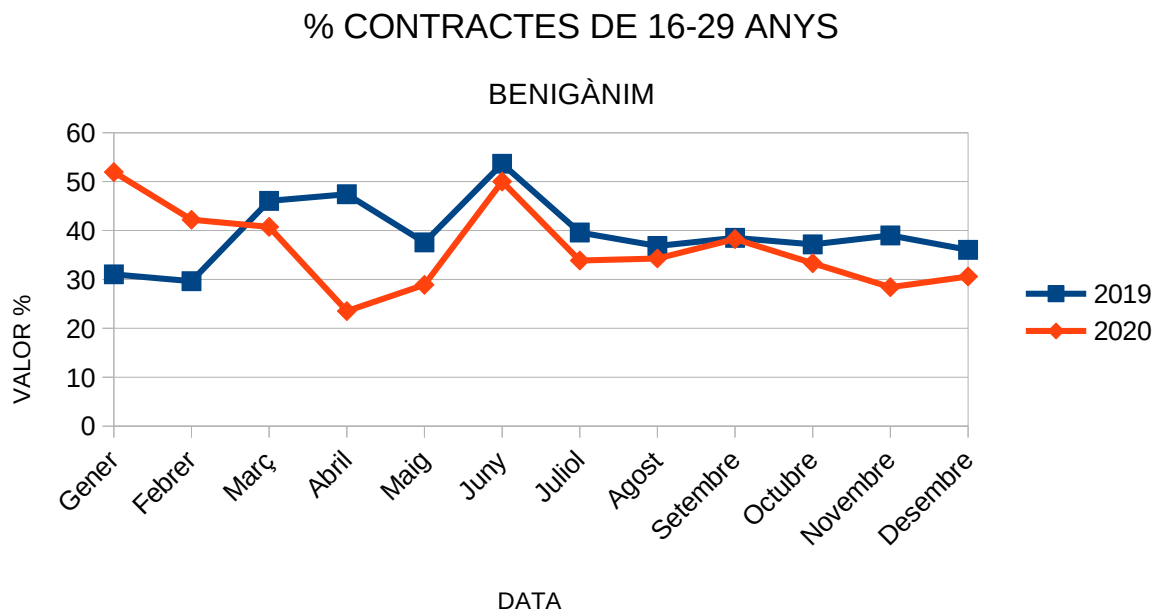


Figura 17. Font: Banc de dades de sèries del moviment laboral registrat del Servei Valencià d'Ocupació i Formació dependent de la Generalitat Valenciana. Elaboració pròpia de l'Ajuntament de Benigànim (Àrea de Joventut).

Respecte als contractes efectuats en funció del sexe, segons el Banc de dades de sèries de moviment laboral registrat pel Servei Valencià d'Ocupació i Formació, observem una davallada en el percentatge de contractes de sexe femení del 2019 al 2020.

	2019	2020
<b>DONA</b>	46'34%	<b>43'2%</b>
<b>HOME</b>	53'65%	56'8%

Figura 18. Font: Banc de dades de sèries del moviment laboral registrat del Servei Valencià d'Ocupació i Formació dependent de la Generalitat Valenciana. Elaboració pròpia de l'Ajuntament de Benigànim (Àrea de Joventut).

El percentatge de persones aturades de 16 a 29 anys, al 2020, augmenta de març fins a agost respecte l'any 2019.



## % D'ATURADES DE 16 A 29 ANYS

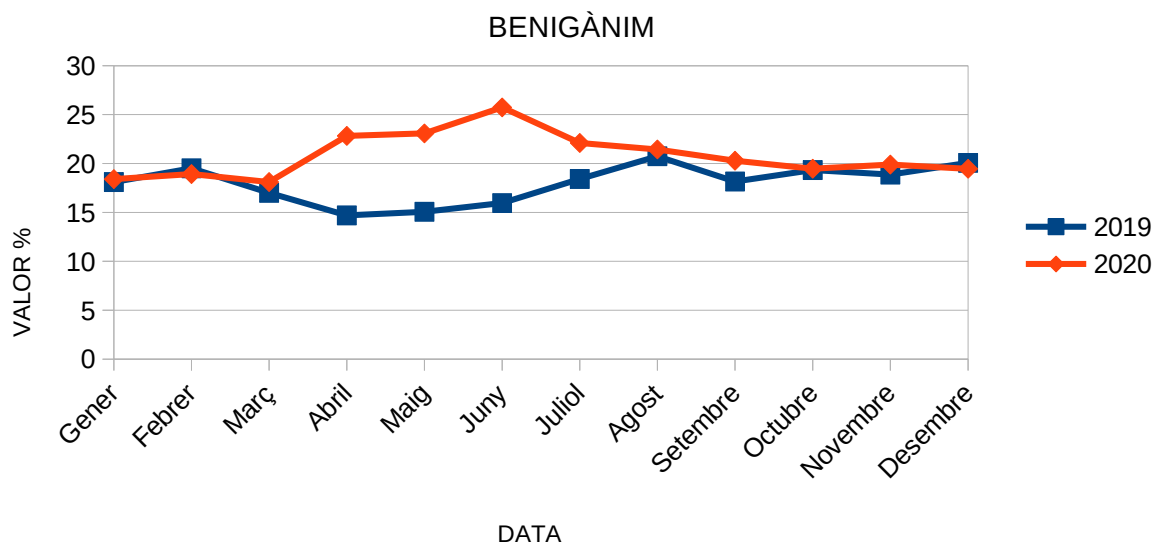


Figura 19. Font: Servei Públic d'Ocupació Estatal (SEPE). Banc de dades de sèries del moviment laboral registrat del Servei Valencià d'Ocupació i Formació dependent de la Generalitat Valenciana. Elaboració pròpia de l'Ajuntament de Benigànim (Àrea de Joventut).

També trobem una taxa de desocupació (EPA), per a menors de 25 anys, diferenciadament més alta que a la resta de població, en el conjunt territorial de la Comunitat Valenciana

### EPA – ATUR Comunitat Valenciana

	Total	Homes	Dones
Taxa de desocupación (EPA)	16'4%	14'7%	18'3%
<b>Paro menors de 25 anys</b>	<b>37'8%</b>	<b>37'8%</b>	<b>37'7%</b>
Paro majors de 24 anys	14'9%	13'1%	17%
<b>Paro menors de 20 anys</b>	<b>53'1%</b>	<b>46'4%</b>	<b>59'9%</b>
<b>Paro entre 20 i 24 anys</b>	<b>34'5%</b>	<b>36'2%</b>	<b>32'4%</b>
Paro entre 25 i 54 anys	14'7%	13%	16'8%
Paro entre 20 i 24 anys	15'6%	13'6%	17'9%

Figura 20. Font: EPA de la Comunitat Valenciana 2020. Elaboració pròpia. Ajuntament de Benigànim (Àrea de Joventut)

A més a més aquest taxa de desocupació ha augmentat durant l'any 2021, en major mesura per al col·lectiu de dones menors de 20 anys

### Comunitat Valenciana: ATUR menors de 20 anys

	Paro menors de 20 anys	Paro homes menors de 20 anys	Paro dones menors de 20 anys
Març 2021	70%	62%	86%
Desembre 2020	53'1%	46'4%	59'9%
Setembre 2020	49%	43'2%	59'7%
Juny 2020	<b>67'4%</b>	<b>58'3%</b>	<b>77'6%</b>

Figura 21. Font: EPA de la Comunitat Valenciana 2020. Elaboració pròpia. Ajuntament de Benigànim (Àrea de Joventut)



Pel que fa a l'evolució històrica del percentatge de desocupació, trobem un taxa de desocupació que es manté des del 2013 fins el 2018 i la qual comença a invertir a la baixa la seua corba al 2019. Tot i això durant el 2020 acaba situant-se en el mateix valor que el 2018.

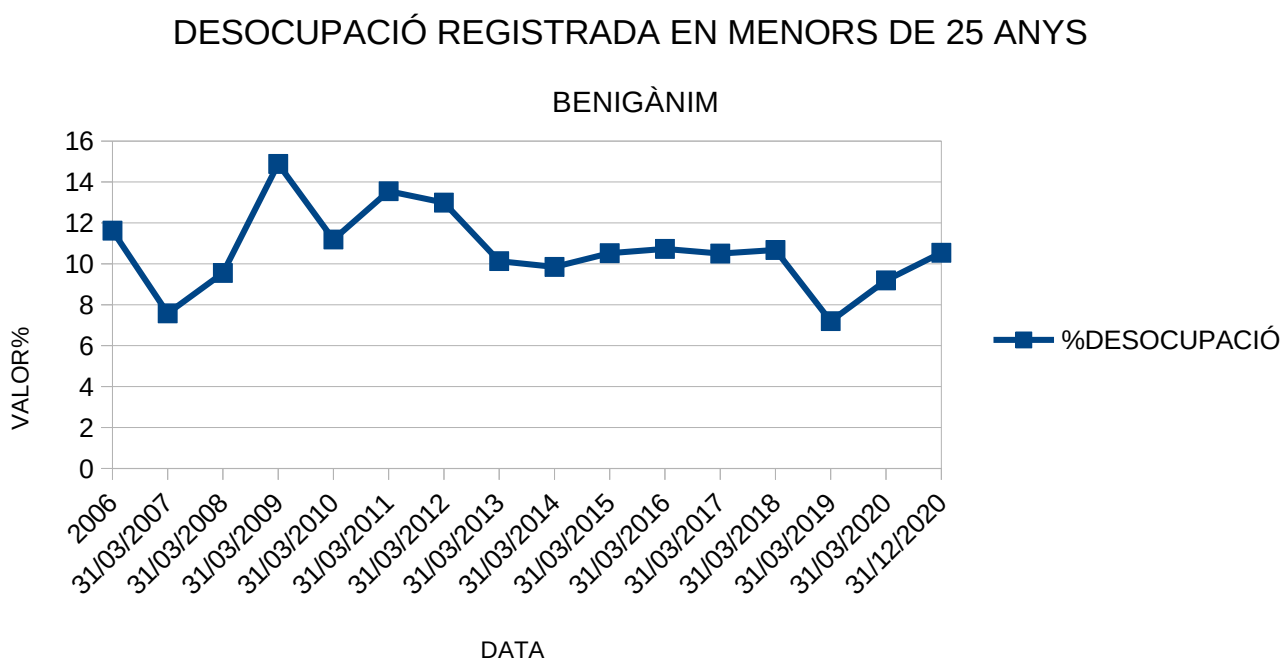


Figura 22. Font: Servei Públic d'Ocupació Estatal (SEPE). Banc de dades de sèries del moviment laboral registrat del Servei Valencià d'Ocupació i Formació dependent de la Generalitat Valenciana. Elaboració pròpia de l'Ajuntament de Benigànim (Àrea de Joventut).

Pel que fa al **tipus de contractació** a les quals accedeix la gent jove, trobem que el tipus de contracte predominant, és el temporal, amb un major percentatge al 2019, atés la davallada en el percentatge de contractes efectuats durant l'any 2020.



## TIPUS DE CONTRACTES DE 16-29 ANYS

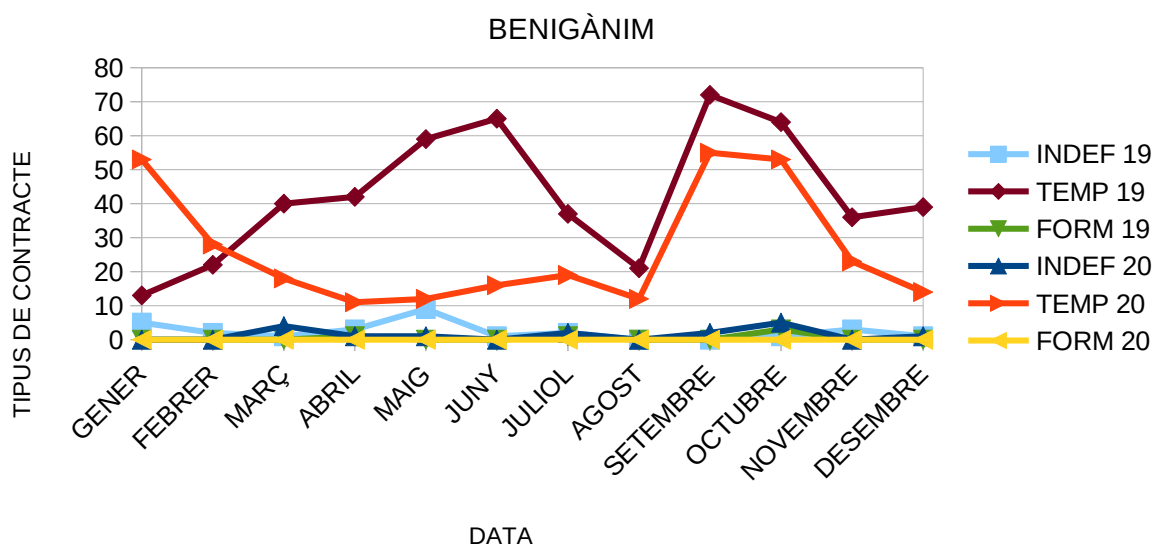


Figura 23. Font: Servei Públic d'Ocupació Estatal (SEPE). Banc de dades de sèries del moviment laboral registrat del Servei Valencià d'Ocupació i Formació dependent de la Generalitat Valenciana. Elaboració pròpia de l'Ajuntament de Benigànim (Àrea de Joventut).

Respecte al **tipus de jornada** a les quals accedeix la gent jove, trobem que el tipus de jornada predominant, és la parcial o completa, amb un major percentatge al 2019, atés la davallada en el percentatge de contractes efectuats durant l'any 2020

## TIPUS DE JORNADA 16-29

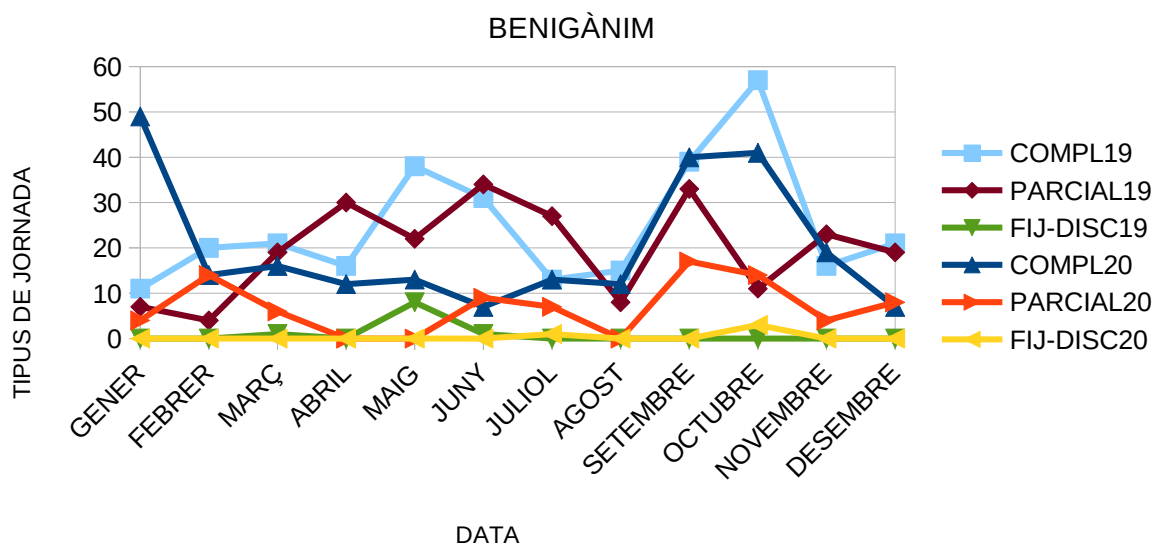


Figura 24. Font: Servei Públic d'Ocupació Estatal (SEPE). Banc de dades de sèries del moviment laboral registrat del Servei Valencià d'Ocupació i Formació dependent de la Generalitat Valenciana. Elaboració pròpia de l'Ajuntament de Benigànim (Àrea de Joventut)

En definitiva a Benigànim, podem observar que;

- Hi ha un **sector econòmic industrial pronunciat**.
- El sector industrial més desenvolupat és el **tèxtil**.
- Es produeix una **tendència a l'alça en el nombre de contractes efectuats de manera general fins l'any 2019**. L'any 2020 torna a disminuir en ambdós sexes, però de manera més pronunciada en les **dones**.
- El percentatge de **persones aturades de 16 a 29 anys**, al 2020, **augmenta de març fins a agost respecte l'any 2019**, i aquest fet es correspon amb les dades del conjunt territorial de la Comunitat Valenciana.
- Aquest fets es reflexen en l'**evolució històrica del percentatge de desocupació**.
- El **tipus de contracte predominant** en la població jove dels 16 als 29 anys, és el **temporal**
- El **tipus de jornada predominant** en aquest col·lectiu és **la completa i parcial, amb fluctuacions**



## Salut: Trastorns mentals, embaràs, i ús de drogues.

Segons l'informe de diagnòstic de la situació de la infància i l'adolescència en la Comunitat Valenciana, de març del 2019, aproximadament la meitat dels trastorns mentals apareixen per primera vegada abans dels 14 anys. Més del 70% de tots els trastorns mentals comencen abans dels 18 anys. Aquesta és una de les conclusions del Llibre blanc de la psiquiatria del xiquet i adolescent 24.

L'organització Mundial de la Salut assenjala al seu Pla d'acció sobre salut mental (2013-2020) que entre els grups més vulnerables estan els xiquets i xiquetes exposats al maltracte o l'abandonament, i les persones adolescents exposades per primera vegada a l'abús de substàncies.

Les dades proporcionades per l'Equip Específic d'Intervenció amb la Infància i l'Adolescència, dels serveis socials de Benigànim, observem que els motius d'intervenció d'aquest servei són:

MOTIU	NOMBRE D'ASSITÈNCIES	MOTIU	NOMBRE D'ASSITÈNCIES
Maltractament físic (lleu)	9	Violència de gènere	10
Maltractament emocional	11	Violència filio parental	4
Negligència	31	Separacions/divorcis	18
Abús sexual	1	Assetjament	2
Salut Mental/Adiccions	5	Altres	1

Figura 25: Font: EEIIA Ajuntament de Benigànim. Elaboració pròpia Àrea de Joventut

Pel que fa a l'inici de les **pràctiques sexuals**; El Programa d'intervenció en educació sexual (**PIES**) té com a objectiu general l'educació en valors que promocionen una vivència positiva de la pròpia sexualitat i uns comportaments sexuals concordes amb les opcions més saludables. Des del curs escolar **2017-2018** el PIES passa d'implementar-se en 3r de l'ESO a implementar-se en 2n i 3r de l'ESO. El programa consta de tres unitats competencials que es traslladen a l'aula a través de la implementació de quatre tallers de dues hores de duració cadascun, impartits en hores





lectives amb metodologia participativa, en els quals es treballen tres àrees temàtiques: (1) “Som éssers sexuals”, (2) “Explore, reconec i signifiqui el meu cos” i (3) “Valore el risc i decidisc”. El PIES és una activitat conjunta de les **conselleries de Sanitat Universal i Salut Pública i Educació, Investigació, Cultura i Esport**.

Durant el **curs escolar 2018-19** han participat en el programa PIES un total de 65.769 alumnes. D'aquest total, 35.171 corresponen a alumnes de 2n de l'ESO i 30.601, a 3r de l'ESO. Entre els quals es troba **l'alumnat de l'IES Les Foies de Benigànim**.

A la Comunitat Valenciana hi ha tres unitats de referència, una per província, per a la prevenció del VIH i ITS (els denominats centres CIPS i ITS), que lideren la coordinació de l'activitat preventiva comunitària així com l'atenció a les poblacions d'elevada vulnerabilitat davant de les ITS i el VIH.

Respecte a la **taxa d'embaràs** l'organisme de Salut reproductiva, ofereix dades al respecte:

- Durant el **2019, 29.154 dones gestants de la Comunitat Valenciana** van fer el seguiment en Atenció Primària de Salut, xifra que representa el **69,5 %** del total.
- Del total de registres vàlids, el **87,9 % (25.614)** van finalitzar amb el **naixement** d'una criatura viva, el **10,1 % (2.943)** en un **avortament** i el **0,3 % (79)** en **mort fetal**, i hi va haver **4 IVE (interrupcions voluntàries de l'embaràs)**
- La proporció de **dones menors de 20 anys** ha sigut del **2,2 % en 2017 i 2018**.
- A la **Comunitat Valenciana**, el percentatge de **dones gestants de més de 34 anys** se situa entre els **més alts d'Europa**.

Pel que fa a l'**ús de drogues**, l'enquesta **ESTUDES**, ens indica l'ús que fa l'estudiantat d'ensenyament secundari, mentre que l'**EDADES**, és una enquesta dirigida a població general.

De l'**ESTUDES** podem extraure les conclusions següents:



- Les drogues consumides per un major percentatge d'estudiants de 14 a 18 anys són l'alcohol, el tabac i el cànnabis. Cal destacar també els hipnosedants en quart lloc.
- Pel que fa al gènere, el consum de drogues legals (alcohol, tabac i hipnosedants) és més extens entre les dones i les il·legals entre el hòmens.
- El percentatge de consumidors de drogues augmenta amb l'edat. L'edat mitja d'inici en el consum de tabac, alcohol i hipnosedants es situa en els 14 anys, i en els 15 amb el cànnabis, on s'observa una tendència estable de l'evolució, en general.
- L'alcohol, si fem una comparació des de la primera enquesta en 1994 i l'última en 2018, observem un xicotet descens del consum tant pel que fa en els darrers 12 mesos com en els darrers 30 dies.
- Les xifres de consum de l'últim mes ens mostra com passa de 75,1 en 1994 a 58,5 en 2018, havent una disminució del 16,6%.
- No obstant, pel que fa a la manera de consumir es pot observar que el que augmenta és el consum intensiu d'alcohol respecte a les dades de fa 24 anys passant de 16,1 a 24,3 encara que al 2010 les xifres marcaven un 35,6.
- Respecte al tabac, s'estabilitza la tendència descendent del consum iniciada en 2004. El consum diari no arriba al 10% i encara que un poc per damunt les dones, les xifres per sexe s'igualen molt. El que cal tindre molt en compte és l'augment d'aquells que afirmen haver provat el cigarret electrònic alguna vegada, que passa del 17% en 2014 a 48,4% en 2018, sobretot es dona en aquells que han fumats tabac alguna vegada.
- En quant al tabac també cal destacar la forta tendència a trobar llars lliures de fums. El percentatge d'estudiants que viuen en cases on no es fuma ha passat del 68,2% en 1994 al 41,4% en 2018; fet que mostra que cada vegada són més els adults que no fumen o deixen de fer-ho.
- El cànnabis és la substància il·legal més consumida pels estudiants, sent un 33% el percentatge d'estudiants que l'han consumit alguna vegada. Evolutivament, la



prevalença del cànnabis segueix amb la tendència creixent iniciada en el 2016, encara que distants de les xifres registrades en el 2004 on va començar la tendència a la baixa fins el 2014.

- El perfil del consumidor de cànnabis s'associa a un pitjor rendiment escolar, major absentisme i freqüentment policonsums (3 o més substàncies psicoactives).

- Pel que fa a la percepció del risc, que pot resultar un protector davant el consum i constituir un element que frene a l'hora de decidir consumir, observem que consideren molt perillós el consum habitual de substàncies il·legals com heroïna, cocaïna o èxtasis. No obstant, encara que el 87,5% opinen que el consum habitual de cànnabis pot resultar problemàtic, dita percepció disminueix respecte al 2016, fet que ve a coincidir en el lleuger augment que es dona en aquesta substància.

- En quant a l'alcohol augmenta notablement la percepció de risc del consum de 5 ó 6 canyes/copos de begudes alcohòliques en el cap de setmana respecte al 2016. Igualment, el consum diari d'alcohol (prendre 1 ó 2 canyes/copos cada dia) és considerat perillós pel 57,6% dels estudiants, data superior registrada respecte el 2016.

- Pel que fa al consum impulsiu d'internet comprovem que un 20% dels estudiants utilitzen internet de manera compulsiva, estant les dones 7 punts per damunt que els homes.

- Respecte al joc d'atzar, el 17,4% dels homes i el 3,4% de les dones han jugat diners de manera en línia (observant importants diferències entre sexe), mentre que de forma presencial han sigut 30,7% dels homes i 15,3% de les dones; dades molt significatives si tenim en compte que la gran majoria dels que responen són menors d'edat.

- Finalment, en quant als videojocs, un 82,2% afirma haver jugat dels quals també hi ha certa diferència per sexe, sent els homes un 96% front al 69% de dones.



De l'**EDADES** podem extraure les següents conclusions:

- Les substàncies consumides per un major percentatge de persones són l'alcohol, el tabac i els hipnosedants.
- El consum de drogues tant legals com il·legals està més estés entre els hòmens, excepte els hipnosedants on la proporció de dones consumidores duplica la dels hòmens.
- El consum de tabac diari mostra un xicotet repunt que ha anat augmentant des del 2007 on s'obtenia la xifra més baixa en un 29,6% front al 34% del 2017.
- La tendència de consums alcohòlics els darrers 10 anys es troba estabilitzada però en nivells elevats, arribant a consumir en els últims 12 mesos el 75% de la població; però important destacar com el consum diari passa a un 7,4% del 2017 front a la xifra major en 2005 que es situava en 14,9%.
- Les prevalences de consum de cànnabis mostren una tendència estable pel que fa al consum diari, però ascendent si mirem el consum ocasional augmentant uns 2 punts en consum últims 30 dies y 12 mesos, entre el 2015 i 2017. Entre els fumadors de cànnabis alegen tindre molts més problemes, tant familiars, com laborals, legals, de salut física i salut mental, que els no fumadors; i estos augmenten a mesura que són més fumadors.

A nivell **Comarcal** comptem amb la **UPCCA**, la qual realitza enquestes sobre consums de drogues entre l'alumnat d'ESO dels diferents centres de la comarca. L'última enquesta va ser realitzada durant el curs **2017/2018**.

El resultats de la mostra, que és un 40% de l'alumnat escolaritzat en aquesta etapa educativa.



Si fem una COMPARACIÓ D'ENQUESTES A LA VALL D'ALBAIDA, proporcionada per l'UPPCA, trobem que:

ENQUESTA	HAN PROVAT EL TABAC	ACTUALMENT CONSUMEIXEN TABAC	HAN PROVAT L'ALCOHOL	ACTUALMENT CONSUMEIXEN ALCOHOL
2009 - 2010	39'5%	27'9%	67'8%	62'9%
2013 - 2014	31'6%	17'4%	62'6%	53'4%
2017 - 2018	32'1%	19'4%	59'4%	51'2%

Figura 26: Font UPPCA Mancomunitat de Municipis de la Vall d'Albaida. Elaboració pròpia

A la taula anterior podem comprovar l'evolució dels consums de les dues substàncies legals en els darrers 8 anys. En el tabac observem com hi ha un fort descens tant en haver-lo provat com en el consum habitual en els primers quatre anys, que després s'estabilitza amb una xicoteta pujada. Açò pot estar donat per la influència de la legislació que va sorgir entre els anys 2006 i 2011 en relació al tabac i que va donar aquest efecte a la baixa i que anys després aquest efecte ha anat perdent força, d'ahí la xicoteta remuntada.

Pel que fa a l'alcohol també podem vore una clara tendència a la baixa, disminuint quasi un 12% en el consum entre l'any 2009 i el 2017. No obstant, no podem menysprear les dades si tenim en compte que més del 50% dels estudiants (quasi tots menors d'edat) afirmen consumir-ne. Esta tendència a la baixa té relació amb la que s'observa en l'ESTUDES on també hi ha una clara tendència a la baixa. Cal pensar que les campanyes i mesures preventives produeixen l'esperat efecte i també ho podem observar en l'augment de la percepció de risc en el consum habitual d'aquesta substància.

ENQUESTA	Borratxeres entre els que han provat l'alcohol
2009 - 2010	63%
2013 - 2014	54%
2017 - 2018	52'4%

Figura 27: Font UPPCA Mancomunitat de Municipis de la Vall d'Albaida. Elaboració pròpia



Si comparem les tres dades i les comparem a l'hora amb el consum actual, podem veure com si s'aconsegueix baixar el nombre de consumidors també s'observa un descens en el nombre de borratxeres. No obstant, encara que hi ha una reducció en la freqüència de borratxeres és important destacar que continua sent una dada prou alta, sobretot, tenint en compte les edats dels participants en l'enquesta. Aquesta dada tan alta de freqüència de borratxeres mostren un patró de consum entre el més joves caracteritzat per la ingesta de molt d'alcohol en un espai curt de temps amb l'objectiu, moltes vegades, d'aconseguir la intoxicació etílica.

Pel que fa al **Cànnabis**, podem observar una tendència descendent en els consums de cànnabis entre les tres enquestes. A banda dels resultats de l'enquesta, l'observació directa que ens proporciona les sessions que es fan des d'aquesta UPCCA a les aules d'ESO de la comarca, ens confirmen una sensible diferència en l'actitud cap als consums de cànnabis i els consumidors. Podríem dir que no està tan ben vist el seu consum com en els darrers anys i reconeixen cada vegada més els problemes que se'n deriven en els consumidors.

ENQUESTA	Han provat el Cànnabis	Actualment consumeixen Cànnabis
2009 - 2010	23%	17'8%
2013 - 2014	18%	11'7%
2017 - 2018	17'8%	11'4%

Figura: 28. Font UPPCA Mancomunitat de Municipis de la Vall d'Albaida. Elaboració pròpia

A la taula següent podem observar **l'edat mitjana d'inici al consum**. No hi ha variacions tant en tabac com en alcohol, situant-se en els 13 anys en les tres enquestes però respecte al cànnabis entre la primera i la segona enquesta augmenta un any en l'edat d'inici però en la tercera enquesta torna de nou als 14 anys. Açò ens mostra la necessitat de fer intervenció cada vegada més primerenca, si el que es pretén amb la prevenció és mantindre'ls lluny del consum anticipant-se a d'ell.



<b>ENQUESTA</b>	<b>Edat inici tabac</b>	<b>Edat inici alcohol</b>	<b>Edat inici cànnabis</b>
2009 - 2010	13	13	14
2013 - 2014	13	13	15
2017 - 2018	13	13	14

Figura: 29. Font UPPCA Mancomunitat de Municipis de la Vall d'Albaida. Elaboració pròpia

Finalment, a Benigànim, trobem el centre de salut, situat al C/ Leonor Ortiz, 9, amb atenció normalitzada amb cita prèvia i també d'urgències.

#### **b) Conclusions:**

- Pel que fa a **l'evolució de la població**, el descens continuat del nombre d'habitants en l'última dècada, coincidint amb el fenomen migracional.
- Respecte a **l'evolució de la població jove**, s'observa la davallada poblacional, en aquest cas respecte a la població menor de 16 anys.
- El **creixement vegetatiu** és negatiu des de l'any 2017.
- Hi ha una menor població d'altres nacionalitats en comparació amb l'Espanyola, en menors de 16 anys
- La població jove, ocupa un 20'79% de **la població total** al municipi de Benigànim.
- El percentatge de població jove (12-30 anys), mitjançant les dades del **Servei d'Avaluació i Estudis, Direcció General d'Innovació Educativa i Ordenació**, que està cursant estudis de règim general suposa, **un 92'1% de la població situada entre 12 i 17 anys, un 36'92%, de la joventut situada entre 18 i 23 anys, i un 3'7% de 24 a 30 anys.**

**Aquest fet es degut a en part a que solament estan comptabilitzats els estudis de règim general**

A Benigànim trobem factors d'ocupació, socioeconòmics i de vivenda com:

- Hi ha un **sector econòmic industrial pronunciat.**
- El sector industrial més desenvolupat és el **tèxtil.**



- Es produeix una **tendència a l'alça en el nombre de contractes efectuats de manera** general fins l'any 2019. L'any 2020 torna a disminuir en ambdós sexes, però de manera més pronunciada en les **dones**.
- El percentatge de **persones aturades de 16 a 29 anys**, al 2020, **augmenta de març fins a agost respecte l'any 2019**, i aquest fet es correspon amb les dades del conjunt territorial de la Comunitat Valenciana.
- Aquest fets es reflexen en l'**evolució històrica del percentatge de desocupació**.
- El **tipus de contracte predominant** en la població jove dels 16 als 29 anys, és el **temporal**
- El **tipus de jornada predominant** en aquest col·lectiu és **la completa i parcial, amb fluctuacions**

Respecte a l'àmbit de la salut, trastorns mentals, embaràs i ús de drogues, trobem:

- Les dades proporcionades per l'Equip Específic d'Intervenció amb la Infància i l'Adolescència, dels serveis socials de Benigànim, indiquen que els assistències es produeixen en els següents àmbits: maltractament físic, maltractament emocional, negligència, abús sexual, salut mental, adicions, violència de gènere, violència filio - parental, separacions i/o divorcis, assetjaments.
- La proporció de **dones menors de 20 anys** ha sigut del **2,2 % en 2017 i 2018**.

A la **Comunitat Valenciana**, el percentatge de **dones gestants de més de 34 anys** se situa entre els **més alts d'Europa**.

- Necessitat de fer intervenció cada vegada més primerenca, si el que es pretén amb la prevenció és mantindre'ls lluny del consum.





### 3.1.3. Polítiques i espais juvenils en Benigànim

#### Espais i infraestructures

Benigànim, compta amb una sèrie de recursos, tant materials com humans, encaminats a satisfer les necessitats de la població juvenil del municipi. És per això, pel que s'adjunta una descripció de les principals infraestructures que tenen rellevància i ús en els i les joves de Benigànim.

En primer lloc, l'espai administratiu de l'Ajuntament, acull al Centre col·laborador en Intermediació laboral Labora, l'**Agència de Desenvolupament Local**, i a la xarxa d'**Agències per al foment de la Innovació Comercial**. Tots tres s'han convertit en punts de consulta contínua per els grups juvenils compresos entre les edats de 23 a 30 anys per a la cerca de treball, així com també pel teixit comercial local.

En segon lloc, Benigànim acull una **escola de música, i dues bandes musicals**, mostra de la relació de la població amb la cultura i la música. Totes tres entitats disposen d'edificis propis, i a més d'aquestes entitats, existeixen grups no formals, tots realitzen de manera anual activitats culturals a l'**Auditori Municipal Paco Salvador**, dirigides a públic jove i adult.

En tercer lloc, es disposa d'un Auditori Municipal, situat a AV./ L'ORTISA - PLAÇA DIPUTACIÓ i d'una **sala d'exposicions, La Casa Ribelles**, situada a la planta baixa del mateix Ajuntament.

En quart lloc trobem l'**Espai Jove**, situat al c/ Solana nº 1, un edifici que acull activitats diverses, des d'activitats extraescolars per a públic infantil i juvenil, activitats diàries d'associacions i col·lectius locals, xarrades, tallers i altres esdeveniments organitzats per diverses àrees de l'Ajuntament de Benigànim i altres entitats.

També disposa d'una sala d'ordinadors, sala de projecció i aules d'estudi per a la gent més jove del municipi.



Per últim, les instal·lacions esportives presenten una distribució dispersa, aglutinant-se, el Pavelló Esportiu Municipal, el Trinquet Municipal, Poliesportiu Municipal a l'avinguda de l'Ortisa, i d'altra banda, la Piscina Municipal, c/ Mestre José Moscardó, i El Camp de Futbol Municipal a l'Av Tossal.

Totes les instal·lacions Esportives, son utilitzades pels diversos col·lectius, associacions i escoles d'esport locals, oferint un ampli ventall al jovent d'activitats esportives i lúdiques. Cal destacar l'elevat nombre d'associacions, col·lectius i escoles.

## **Programes i polítiques juvenils prèvies al pla**

### Consulta ciutadana

Durant l'any 2020, la Regidoria de joventut, com estratègia inherent a la redacció del present Pla de Joventut, ha dissenyat i executat una investigació sociològica enfocada a recollir les particularitats, percepcions, dels serveis municipals que afecten la joventut.

S'ha estructurat la consulta en dos apartats. El primer, és una investigació de metodologia qualitativa, amb l'objectiu d'entendre el discurs dels agents socials de Benigànim, tot i això s'han seguit els indicacions proporcionades per l'IVAJ, en relació a la informació tractada durant les entrevistes amb personal tècnic i de recursos.

#### 2.3.1. Investigació qualitativa

La investigació qualitativa es centre en l'aplicació de les entrevistes proporcionades per l'IVAJ, d'una manera oberta i flexible, profunditzant en la informació facilitada per les persones entrevistades.

Les entrevistes han estat aplicades a persones clau, relacionades totes elles amb la Joventut.

Les respostes entorn als problemes, necessitats, demandes, han estat analitzades i agrupades i s'exposen a continuació de manera resumida:



## **TRANSPORT**

Una gran majoria d'opinions assenyala la mancança de línies de transport que connecte Benignim amb ciutats més grans com Xàtiva, i la reducció d'horari d'aquest transport, el qual facilita en gran mesura el desplaçament dels i les joves.

## **ACTIVITATS D'OCI I TEMPS LLIURE**

Es planteja la necessitat d'incrementar el nombre d'activitats d'oci i temps lliure per als i les joves, així com millorar l'equipament de l'Espai Jove i la seua oferta, amb programes específics per a ells i elles. Promoure un oci alternatiu que els atraga i els motive, per tal d'oferir alternatives d'oci d'avant el consum de drogues, o altres adicions.

També s'assenyala la possibilitat que sigen els mateixos joves els que opinen i organitzen aquestes activitats d'oci.

## **OCUPACIÓ**

La sol·licitud generalitzada és la d'oportunitats laborals a joves sense experiència laboral, per potenciar l'accessibilitat al mercat laboral, mitjançant recursos ja establits com les beques a l'Ajuntament o bé potenciant aquestes beques en altres entitats locals.

## **FORMACIÓ JUVENIL**

En aquest àmbit, es valora positivament el ventall de cursos oferits, i es proposa la seua continuïtat, com els de manipulador de menjador, idiomes, monitor d'oci i temps lliure, primers auxilis, etc

## **IGUALTAT DE GÈNERE I DIVERSITAT SEXUAL**

Es mostra una opinió favorable a les activitats que es duen a terme des de les distintes Àrees o departaments del consistori en aquesta matèria, atés que, és una matèria transversal i que afecta a totes i cadascuna d'elles, i els seus col·lectius poblacionals.



## **PARTICIPACIÓ JUVENIL**

Una idea àmpliament acceptada per totes els agents clau del municipi és la necessitat de fomentar la participació juvenil, mitjançant l'associacionisme, els programes d'educació en la participació, amb la creació d'un Consell Local d'Infància , Adolescència i Joventut, i que aquest actue com a mecanisme per a la creació i desenvolupament d'activitats i esdeveniments per a i pels joves.

## **INFORMACIÓ JUVENIL**

Es creu necessari donar un **servei d'informació juvenil en l'Espai Jove**, amb coordinació amb l'IES Les Foies de Benigànim. S'observa sovint el total desconeixement i falta d'informació al voltant del IVAJ, el carnet Jove, la xarxa jove i els seus recursos.

## **ESPORTS**

Es mostra una opinió favorable cap a les instal·lacions esportives actuals i el seu ús i organització. Tot i això existeixen demanes, per part dels i les joves, respecte a una oferta més variada d'activitats i instal·lacions.

## **SALUT I SERVEIS SOCIALS**

Es planteja la importància de transmetre als i les joves informació referent respecte a la sexualitat sana, adicions i drogues.

## **VIVENDA I EMANCIPACIÓ**

Des de totes les àrees es veu una gran necessitat en l'ajuda a l'emancipació dels i les joves, atés entre d'altres la dificultat d'accés al mercat laboral.

## **ALTRES**

- Especialització del personal per al servei d'informació per als i les joves
- Consolidació del Centre Juvenil com un espai destinat a la promoció dels i les joves, de les seues habilitats i necessitats.



### 2.3.2. Investigació quantitativa

La ferramenta emprada per a l'enquestat de la gent jove, ha estat un qüestionari en línia, com ja s'ha comentat a l'apartat de metodologia, i s'ha passat mitjançant:

1. Les xarxes socials de manera generalitzada
2. Amb una explicació prèvia a les aules De 1<sup>a</sup>,2n,3r i 4<sup>t</sup> d'ESO de l'IES Les Foies.
3. Mitjançant el grup whatsapp de delegats i delegades de l'IES Les Foies, per a tot l'alumnat, incloent alumnat de Batxillerat i Cicles Formatius.
4. Als grups de Formació en l'Espai Jove com el de MAT (Monitor/a d'Activitats de Temps Lliure Infantil i Juvenil).
5. Altres grups de whatsapp d'Associacions locals

**La duració de la recollida de dades** mitjançant el qüestionari en línia, va comprendre el **període del 13 d'abril fins el 30 de juliol de l'any 2021**. Aquest fet junt amb la conformació d'un ventall d'Informadors/es clau, i l'ampli abast d'extensió al que s'ha fet arribar el qüestionari en línia ha propiciat que la representativitat de la població es corresponga amb una grandària mostral correcta, d'acord amb la població diana.



### 3.1.4. Anàlisi del procés participatiu

#### Enquesta jove

D'una població total de 1.202 joves compresos entre els 12 i 30 anys al municipi de Benigànim, s'ha optes una mostra representativa de 297 enquestes. D'aquestes un 39'6% forma part del grup d'edat situat entre els 12 i els 17 anys, un 31'2% al grup d'edat d'entre 17 i 23 anys, i dels 24 als 30 anys un %, 29'2%

Respecte al gènere, d'una població total inicial composta per 635 individus de sexe masculí, front a 563 de sexe femení, la mostra és equilibrada, mostrant els següents percentatges: 51'2% homes i 48'8%.

Pel que fa al nivell d'estudis les persones entrevistades es concentren en dos nivells d'estudis reglats com són; estudiants d'ESO (Educació Secundària Obligatòria) i Estudis Universitaris, FP, o postobligatoris.

L'enquesta es va estructurar en 5 àmbits, com són: La gent jove, a nivell personal, quins interessos o motivacions teniu, el teu municipi i la societat, els quals determina l'IVAJ, i algunes de les respostes més significatives varen ser:

«Som joves i som els que més podem canviar la societat i el poble»

«Estem mal informats i conscienciats»

«De vegades se'ns ignora per ser joves»

«Més xarrades o afegir assignatures per a informar-nos de temes normalment tabú»

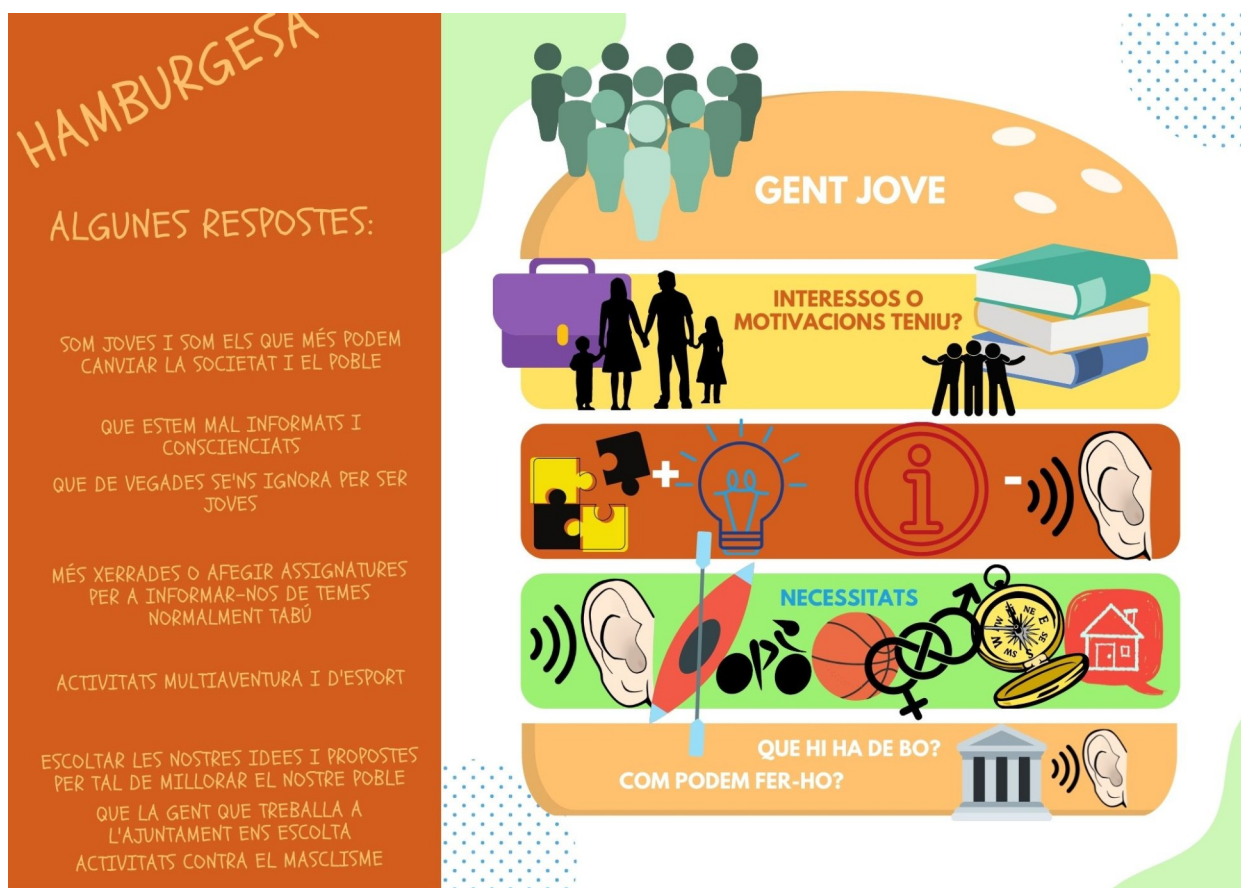
«Activitats multiaventura i d'esport»

«Escoltar les nostres idees i propostes per tal de millorar el nostre poble»

«Que la gent que treballa a l'Ajuntament ens escolta»

«Activitats contra el masclisme»





Per a la joventut un dels temes que més els preocupa, és el seu futur, referent a l'ocupació i el treball, i la seua formació. Al voltant d'un 56% opina que trobar un treball és el seu principal problema, seguit d'unes alternatives d'oci motivadores amb un 35'8%.

Tot i les diferències en trams d'edat, la preocupació pel seu futur laboral ocupa el major percentatge de respostes a la pregunta: - Quins temes o assumptes et preocupen més?

El segon percentatge més significatiu en quan a als problemes dels i les joves és unes alternatives d'oci motivadors, però en aquest cas, resulta més important per al tram d'edat comprés entre els 12 i els 16 anys, que no per al tram de 17 a 22 anys. Aquest segon tram, situa el seu espai i temps d'oci fora del municipi a les ciutats properes de major grandària.



Finalment, per a la població compresa entre els 23 i els 30 anys, la seua primera preocupació continua sent l'ocupació laboral, mentre que el segon problema és l'emancipació.

D'altra banda, en quan al municipi, les majors demandes dels i les joves es situen en les alternatives d'espais i temps d'oci i una millora en les infraestructures esportives i d'oci.

Cal destacar el grau de desinformació dels i les joves respecte a les activitats, programes, millores, infraestructures i el seu funcionament.

Pel que fa a la participació dels i les joves del municipi de Benigànim, tot i que ells i elles asseguren una voluntat de participar, reconeixen que ho fan poc.

### **Fòrums joves**

Seguint amb una metodologia d'investigació en acció participativa, el present Pla, també s'ha fonamentat en l'estratègia dels Fòrums Joves, com un recurs participatiu on els i les joves fan les seues propostes a l'Administració, fan debats al voltant dels temps d'interés i cerquen entre totes les parts una solució a curt, mig i llarg termini.

D'altra banda, es busca un empoderament de la gent jove i una millora en la implicació cívica i política, a més de dotar d'espais de diàleg entre els distints agents socials, l'administració i el col·lectiu jove per tal d'enriquir les futures polítiques juvenils.

El Fòrum jove en definitiva, és el vincle entre la joventut i les polítiques públiques, amb vocació de continuïtat, tal i com apunta la Llei 15/2017, del 10 de novembre, de la Generalitat, de polítiques integrals de la Joventut.

Concretament a Benigànim, el **quatre de juny del 2021**, va tenir lloc el **I Fòrum Jove del Municipi**.





Per a la seua realització, es va utilitzar la Sala d'usos múltiples de l'IES Les Foies. Van participar un total de 17 joves situats entre els 12 i els 30 anys. El gros, d'aquests es situava entre els 12 i els 16 anys, mentre que la resta en els altres trams d'edat, els quals també formaven part d'associacions i col·lectius locals, que ofereixen activitats juvenils. I també va participar el personal polític i tècnic de l'Ajuntament de Benigànim.

Aquest primer Fòrum, va posar fi a un seguit participatiu de fòrums i debats diferenciats per temes, trams d'edat i col·lectius.

En primer lloc, després de portar a terme les enquestes i entrevistes de manera presencial a l'IES, es realitzaren uns fòrums al voltant de les àrees o àmbits, que es volien desenvolupar i consensuar en el I Fòrum Jove de la Localitat.

Aquest tingueren lloc a l'Espai Jove de Benigànim, i es realitzaren de manera separada per trams d'edat, els quals comprenien d'una banda alumnat de 1<sup>r</sup> i 2<sup>n</sup> d'ESO, i per altra banda alumnat de 3<sup>r</sup> i 4<sup>t</sup> d'ESO.

Després d'aquests, es varen portar a terme uns xicotets fòrums amb la part política i tècnica de l'Ajuntament i també amb informadors o informadores clau.

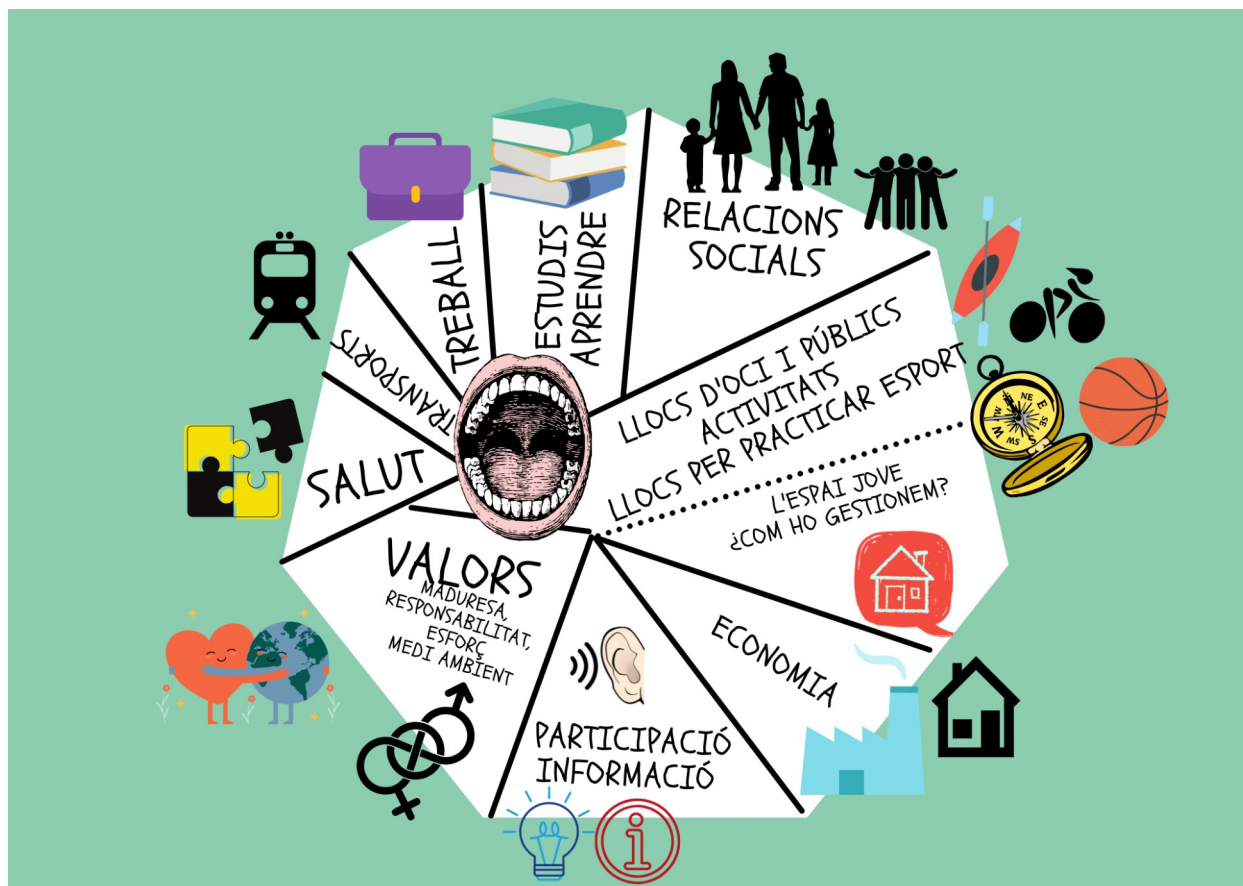
Totes les persones que participaven en el I Fòrum Jove de la localitat varen ser prèviament entrevistades i també participaren prèviament en altres fòrums temàtics i per trams d'edat, per tant, el I Fòrum Jove, va englobar distintes propostes ja treballades i que eixiren de les entrevistes prèvies, i també distints grups d'edat, atés que aquests formaren part dels xicotets fòrums realitzats.

Per a la realització del I Fòrum Jove, es va seguir una estructura d'acció participativa, incloent dinàmiques de coneixença en primer lloc, seguides d'una presentació de les dades extretes de les entrevistes, així com de les propostes sorgides als xicotets fòrums previs. A continuació cada grup va presentar la seua proposta o propostes al gran grup, i es conformaren nous grups heterogenis per tal d'aportar noves



visions a cadascuna de les propostes. Per finalitzar, s'exposaren en gran grup els acords o el consens arribat en cadascuna de les propostes i es concretaren amb el personal tècnic, informadors i informadores clau i de recursos, així com amb el personal polític, la seqüenciació o passes a seguir.

El gràfic – resum dels àmbits o famílies tractats als fòrums:



A continuació algunes imatges:







Codi Validació: C2YCEZ4JKTJUNWXL4ND6TKJ92 | Verificació: <https://beniganim.sedelectronica.es/Document/Sigmat/electronicament/0es/la-plataforma-esPublico/Gestiona/> | Pàgina 60 de 90

## 4.1. DIAGNÒSTIC

### 4.1.1. DADES ESTADÍSTIQUES

- Pel que fa a l'**evolució de la població**, el descens continuat del nombre d'habitants en l'última dècada, coincidint amb el fenomen migracional.
- Respecte a l'**evolució de la població jove**, s'observa la davallada poblacional, en aquest cas respecte a la població menor de 16 anys.
- El **creixement vegetatiu** és negatiu des de l'any 2017.
- Hi ha una menor població d'altres nacionalitats en comparació amb l'Espanyola, en menors de 16 anys
- La població jove, ocupa un 20'79% de la **població total** al municipi de Benigànim.
- El percentatge de població jove (12-30 anys), mitjançant les dades del **Servei d'Avaluació i Estudis, Direcció General d'Innovació Educativa i Ordenació**, que està cursant estudis de règim general suposa, un **92'1% de la població situada entre 12 i 17 anys, un 36'92%, de la joventut situada entre 18 i 23 anys, i un 3'7% de 24 a 30 anys.**

**Aquest fet es degut a en part a que solament estan comptabilitzats els estudis de règim general**

A Benigànim trobem factors d'ocupació, socioeconòmics i de vivenda com:

- Hi ha un **sector econòmic industrial pronunciat**.
- El sector industrial més desenvolupat és el **tèxtil**.
- Es produeix una **tendència a l'alça en el nombre de contractes efectuats de manera general fins l'any 2019**. L'any 2020 torna a disminuir en ambdós sexes, però de manera més pronunciada en les **dones**.
- El percentatge de **persones aturades de 16 a 29 anys**, al 2020, **augmenta de març fins a agost respecte l'any 2019**, i aquest fet es correspon amb les dades del conjunt territorial de la Comunitat Valenciana.



- Aquest fets es reflexen en l'**evolució històrica del percentatge de desocupació**.
- El **tipus de contracte predominant** en la població jove dels 16 als 29 anys, és el **temporal**
- El **tipus de jornada predominant** en aquest col·lectiu és **la completa i parcial, amb fluctuacions**

Respecte a l'**àmbit de la salut, trastorns mentals, embaràs i ús de drogues**, trobem:

- Les dades proporcionades per l'Equip Específic d'Intervenció amb la Infància i l'Adolescència, dels serveis socials de Benigànim, indiquen que els assistències es produeixen en els següents àmbits: maltractament físic, maltractament emocional, negligència, abús sexual, salut mental, adicions, violència de gènere, violència filio - parental, separacions i/o divorcis, assetjaments.
- La proporció de **dones menors de 20 anys** ha sigut del **2,2 % en 2017 i 2018**.

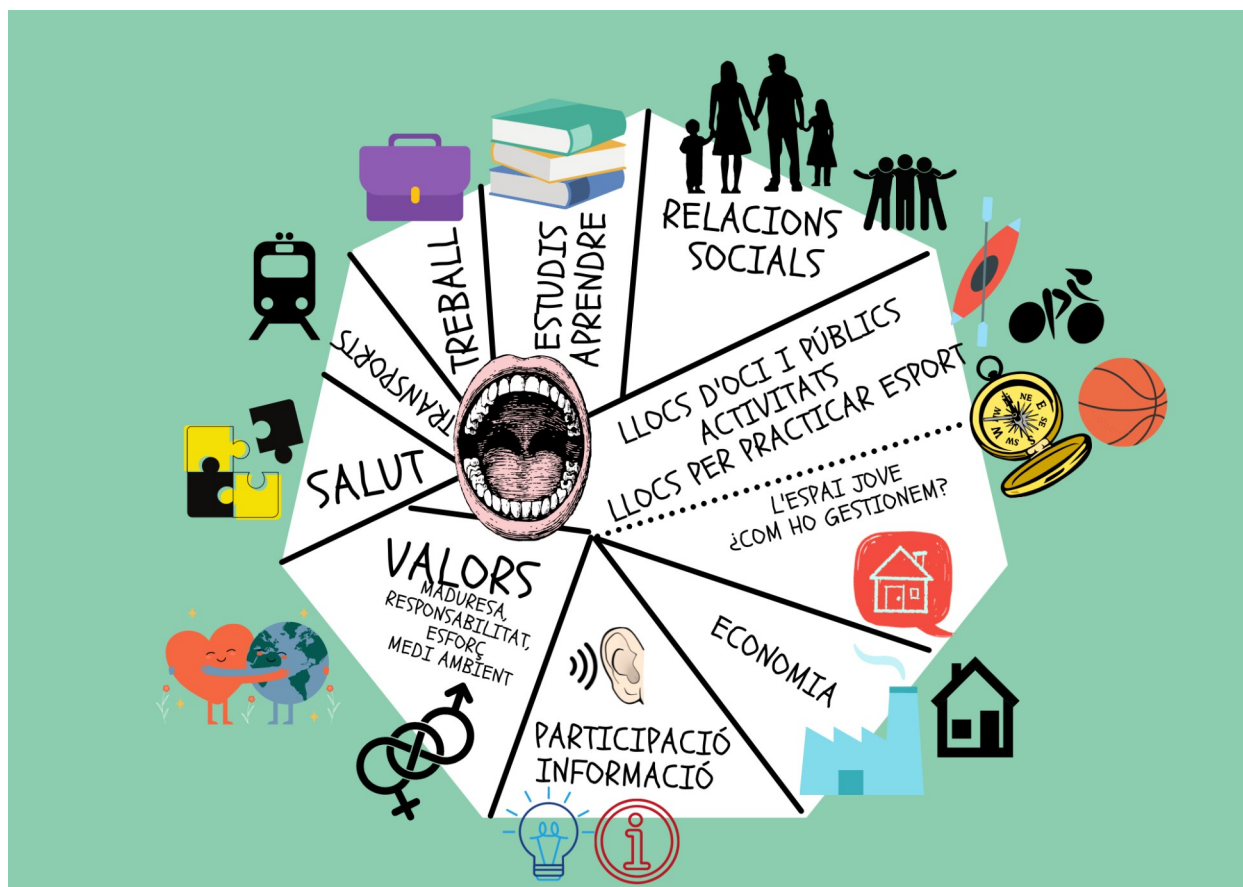
A la **Comunitat Valenciana**, el percentatge de **dones gestants de més de 34** anys se situa entre els **més alts d'Europa**.

- Necessitat de fer intervenció en el **consum de drogues**, cada vegada més primerenca, si el que es pretén amb la prevenció és mantindre'ls lluny del consum.

#### 4.1.2. PROCÉS PARTICIPATIU

En quan al procés participatiu, els àmbits en els que s'han presentat necessitats, demandes, i s'han tractat durant els fòrums han estat els següents:





Aquests també són presents a les enquestes i entrevistes personals.

Tota la informació recollida, ha donat peu a plantejar uns àmbits d'actuació, els quals engloben accions concretes determinades i acotades en el temps, amb planificació i temporització.





Codi Validació: C2YCEZ4JKTJUNWXL4ND6TKJ92 | Verificació: <https://beniganim.sedelectronica.es/Document/Sigmat/electronicament/0es/la-plataforma-esPublico/Gestiona/> | Pàgina 64 de 90



## 5. PLANIFICACIÓ DE LES INTERVENCIIONS

<b>ÀMBIT 1: TRANSPORT</b>				
Objectiu general 1.1. Realitzar una enquesta específica d'ús de transport públic				
Indicadors: <ul style="list-style-type: none"> <li>• Entrevistes a informadors o informadores clau</li> <li>• Enquestes a joves</li> <li>• Horaris de Renfe</li> </ul>				
Intervenció: CODI: 1.1 TRANS				
Descripció de la intervenció:  Realitzar una enquesta d'ús de transport públic, indicant: -Horari -Freqüència diària, setmanal, mensual -Ús real i ús hipotètic en cas de major oferta -Finalitat: (Estudis, treball, oci...) -Destinacions possibles				
Dades que justifiquen la intervenció:  S'ha recollit durant les entrevistes a informadors i informadores clau, als fòrums i a les enquestes a persones joves, una mancança en transport públic. Per tant, caldria aprofundir més en les necessitats concretes de la població jove cap al transport públic.				
Objectius específics:  Conèixer la demanda		Indicadors: -Horari -Freqüència diària, setmanal, mensual -ús real i ús hipotètic en cas de major oferta -Finalitat: (Estudis, treball, oci...) -Destinacions possibles		
Agent coordinador/a:  Tècnic/a de Joventut		Agent col·laboradors/es:  IES, Associacions locals, personal polític i personal tècnic de l'Ajuntament de Benigànim.		
Públic destinatari:  Principalment públic jove entre els 12 i els 30 anys, però tothom pot emplenar l'enquesta per conèixer la demanda real de transport públic				
	<b>2022</b>	<b>2023</b>	<b>2024</b>	<b>2025</b>
Duració	X			



<b>ÀMBIT 2: ACTIVITATS D'OCI I TEMPS LLIURE</b>				
Objectiu general 2.1. Continuar amb l'oferta d'activitats d'oci				
Indicadors: <ul style="list-style-type: none"> <li>• Entrevistes a informadors i informadores clau</li> <li>• Enquestes a joves</li> </ul>				
Intervenció: Codi 2.1. OCI				
Descripció de la intervenció  Continuar amb l'oferta d'activitats de temps d'oci a l'Espai Jove i per celebració d'efemèrides com: -Halloween -Carnestoltes -Falles -Pasqua -Festes de Nadal				
Dades que justifiquen la intervenció:  S'ha recollit a les entrevistes a informadors o informadores clau i a les enquestes a persones joves.				
Objectius específics:  Continuar amb l'oferta d'activitats oferida per la Regidoria de Joventut		Indicadors:  Bona participació en aquestes activitats		
Agent coordinador/a:  Tècnica coordinadora de joventut		Agent col·laboradors/es:  IES, CEIP, CEI, Espai Jove, Associacions, tècnics municipals, i personal polític		
Públic destinatari:  Població jove entre els 12 i els 30 anys del municipi de Benigànim i alumnat del IES				
	2022	2023	2024	2025
Duració	X	X	X	X



<b>ÀMBIT 2: ACTIVITATS D'OCI I TEMPS LLIURE</b>				
Objectiu general 2.2. Millorar la comunicació d'activitats d'oci i temps lliure				
Indicadors: <ul style="list-style-type: none"> <li>• Entrevistes a informadors i informadores clau</li> <li>• Enquestes a joves</li> <li>• Fòrum Jove</li> </ul>				
Intervenció 1.1.1 Codi 2.2. OCI				
Descripció de la intervenció:  Elaboració i creació d'un periòdic amb informació juvenil				
Dades que justifiquen la intervenció:  En les enquestes a joves remeten una falta d'accés a la informació de les activitats destinades al públic juvenil  Durant el Fòrum Jove del 4 de juny, es va acordar la realització d'un periòdic de l'IES per millorar aquest accés a la informació.				
Objectius específics:  Facilitar l'accés a la informació mitjançant la creació d'un butlletí o canal digital informatiu per a joves, creat per ells i elles.		Indicadors:  -Creació del periòdic juvenil		
Agent coordinador/a:  Tècnica de joventut		Agent col·laboradors/es:  IES i Col·lectiu de gent jove		
Públic destinatari:  Població jove entre els 12 i els 30 anys del municipi de Benigànim i alumnat de l'IES				
	2022	2023	2024	2025
Duració	X	X	X	X



<b>ÀMBIT 2: ACTIVITATS D'OCI I TEMPS LLIURE</b>				
Objectiu general 2.3. Continuar en la implicació i participació dels i les joves per a l'organització d'activitats d'oci i temps lliure				
Indicadors: <ul style="list-style-type: none"> <li>• Entrevistes a informadors i informadores clau</li> <li>• Enquestes a joves</li> <li>• Fòrum Jove</li> </ul>				
Intervenció: Codi 2.3. OCI				
Descripció de la intervenció  Continuar co-organitzant activitats amb el col·lectiu jove, especialment amb els i les Corresponsals				
Dades que justifiquen la intervenció:  Continuar amb la co-organització d'activitats amb el col·lectiu jove, atés els bons resultats, a més d'afavorir el procés de participació i implicació del col·lectiu jove amb les polítiques de joventut				
Objectius específics:  Afavorir la independència i autonomia de la gent jove en l'organització i co-organització d'activitats del seu interès		Indicadors:  Activitats organitzades amb col·laboració al col·lectiu jove, especialment amb els i les corresponsals		
Agent coordinador/a:  Tècnica coordinadora de joventut		Agent col·laboradors/es:  TASOC i monitor de temps lliure		
Públic destinatari:  Població jove dels 12 als 30 anys del municipi de Benigànim i alumnat del IES				
	2022	2023	2024	2025
Duració	X	X	X	X



<b>ÀMBIT 2: ACTIVITATS D'OCI I TEMPS LLIURE</b>				
Objectiu general 2.4. Contractar un/a TASOC per dinamització de l'Espai Jove, amb les subvencions del Pla de Municipalització de l'IVAJ				
Indicadors: <ul style="list-style-type: none"> <li>• Entrevistes a informadors i informadores clau</li> <li>• Enquestes a joves</li> <li>• Fòrum Jove</li> </ul>				
Intervenció Codi 2.4. OCI				
Descripció de la intervenció  Contractar un/a TASOC per tal de portar a terme la programació anual d'activitats d'Oci i Temps Lliure junt amb la Tècnic coordinadora de joventut, i desenvolupar aquest i dinamitzar l'Espai Jove				
Dades que justifiquen la intervenció: <ul style="list-style-type: none"> <li>• Demanda en les enquestes de la gent jove d'una sala a l'Espai Jove</li> <li>• Proposta elevada al Fòrum Jove</li> <li>• Apareix també a les entrevistes dels informadors i informadores clau</li> <li>• Subvencions del Pla de Municipalització de l'IVAJ</li> </ul>				
Objectius específics:		Indicadors:		
Dinamitzar l'Espai Jove Executar la programació anual		-Nombre d'activitats dinamitzades i executades, tant en l'Espai Jove com a altres espais.		
Agent coordinador/a:		Agent col·laboradors/es:		
Tècnica coordinadora de joventut		TASOC i monitor de temps lliure		
Públic destinatari:  Població jove de 12 a 30 anys del municipi de Benigànim i alumnat de l'IES				
	2022	2023	2024	2025
Duració	X	X	X	X



<b>ÀMBIT 2: ACTIVITATS D'OCI I TEMPS LLIURE</b>				
Objectiu general 2.5. Continuar amb l'habilitació de l'Espai Jove				
Indicadors: <ul style="list-style-type: none"> <li>• Entrevistes a informadors i informadores clau</li> <li>• Enquestes a joves</li> <li>• Fòrum Jove</li> </ul>				
Intervenció Codi 2.5. OCI				
Descripció de la intervenció  Habilitar una sala a l'Espai Jove, amb sofà, TV, jocs de taula, on els i les joves poden fer la reserva pertinent per a fer ús d'aquesta i tenir cura d'ella.				
Dades que justifiquen la intervenció: <ul style="list-style-type: none"> <li>• Demanda en les enquestes de la gent jove d'una sala a l'Espai Jove</li> <li>• Proposta elevada al Fòrum Jove</li> <li>• Apareix també a les entrevistes dels informadors i informadores clau</li> </ul>				
Objectius específics:  Habilitar una sala a l'Espai Jove		Indicadors: -Elaboració de sofà amb palets -Creació de les normes d'ús -Compra de jocs de taula escollits per els i les joves		
Agent coordinador/a:  Tècnica coordinadora de joventut		Agent col·laboradors/es:  TASOC i monitor de temps lliure		
Públic destinatari:  Població jove de 12 a 30 anys del municipi de Benigànim i alumnat de l'IES				
	2022	2023	2024	2025
Duració	X			



<b>ÀMBIT 2: ACTIVITATS D'OCI I TEMPS LLIURE</b>				
Objectiu general 2.6. Continuar la proposta juvenil de voluntariat animal i ambiental				
Indicadors: <ul style="list-style-type: none"> <li>• Entrevistes a informadors i informadores clau</li> <li>• Enquestes a joves</li> <li>• Fòrum jove</li> </ul>				
Intervenció Codi 2.6. OCI				
Descripció de la intervenció  Continuar amb la proposta del Fòrum Jove de crear un voluntariat animal i ambiental				
Dades que justifiquen la intervenció: <ul style="list-style-type: none"> <li>• Demanda a les enquestes a joves</li> <li>• Proposta al Fòrum Jove</li> </ul>				
Objectius específics:		Indicadors:		
-Potenciar la conscienciació ambiental i animal en població juvenils.  -Portar a terme les demandes i propostes sorgides des del col·lectiu jove		-Nombre de persones joves que participen en el voluntariat animal i ambiental		
Agent coordinador/a:  Tècnic de medi ambient		Agent col·laboradors/es:  Tècnica coordinadora de joventut		
Públic destinatari:  Població jove entre els 12 i els 30 anys del municipi de Benigànim i alumnat del IES				
	2022	2023	2024	2025
Duració	X	X	X	X



<b>ÀMBIT 2: ACTIVITATS D'OCI I TEMPS LLIURE</b>				
Objectiu general 2.7. Estudiar la viabilitat d'una pista d'Skate o un Pum Track				
Indicadors: <ul style="list-style-type: none"> <li>• Entrevistes a informadors i informadores clau</li> <li>• Enquestes a joves</li> <li>• Fòrum Jove</li> </ul>				
Intervenció Codi 2.7. OCI				
Descripció de la intervenció  Sorgeix una demanda des de la població jove d'una pista d'Skate o un Pum Track (el qual podrien utilitzar skates, bicis i patinets), però abans d'iniciar qualsevol acció caldria fer un estudi de viabilitat i ús possible per el col·lectiu jove, associacions o altres entitats locals, d'aquesta pista o nova instal·lació esportiva. També caldria fer un estudi de viabilitat d'execució i situació al Pla General d'Ordenació Urbana.				
Dades que justifiquen la intervenció: <ul style="list-style-type: none"> <li>• Enquestes a població jove</li> <li>• Entrevistes a informadors i informadores clau</li> <li>• Proposta al Fòrum Jove</li> </ul>				
Objectius específics:  Obtindre una visió global d'ús d'una instal·lació		Indicadors: -Enquesta específica d'ús de la pista -Procés de recull de necessitats i demandes amb les associacions implicades. -Vies de subvencionalitat		
Agent coordinador/a:  Tècnica coordinadora de joventut		Agent col·laboradors/es:  Col·lectiu jove, associacions i personal tècnic i polític		
Públic destinatari:  Usuaris o practicants d'un esport com l'Skate, bici, patinet				
	2022	2023	2024	2025
Duració		X		





<b>ÀMBIT 3: OCUPACIÓ</b>				
Objectiu general 3.1. Continuar facilitant la inserció al mercat laboral municipal				
Indicadors: <ul style="list-style-type: none"> <li>• Enquestes a població joves</li> <li>• Entrevistes a informadors i informadores clau</li> <li>• Dades estadístiques municipals de disminució de contractes efectuats durant l'any 2020</li> </ul>				
Intervenció Codi 3.1. OCU				
Descripció de la intervenció  Continuar oferint les subvencions EMPUJU, per a persones desocupades menors de 30 anys, i altres subvencions per al foment de l'ocupació per a aquest tram d'edat.				
Dades que justifiquen la intervenció: <ul style="list-style-type: none"> <li>• Dades estadístiques municipals de disminució de contractes efectuats durant l'any 2020</li> <li>• Enquestes a joves</li> <li>• Entrevistes a informadores i informadors clau</li> </ul>				
Objectius específics:		Indicadors:		
Facilitació de l'emancipació del col·lectiu jove		Numero de contractes efectuats en els propers anys i reflex en les estadístiques Municipals oferides per el Banc de dades de sèries del moviment laboral registrat del Servei Valencià d'Ocupació i Formació dependent de la Generalitat Valenciana.		
Agent coordinador/a:		Agent col·laboradors/es:		
Tècnica coordinadora de joventut		Associació de Comerç i Empreses de Benigànim i ADL		
Públic destinatari:  Població jove entre els 12 i 30 anys, seguint criteris de proximitat municipal				
	2022	2023	2024	2025
Duració	X			



<b>ÀMBIT 3: OCUPACIÓ</b>				
Objectiu general 3.1.1 Continuar facilitant la inserció al mercat laboral municipal				
Indicadors: <ul style="list-style-type: none"> <li>• Enquestes a població joves</li> <li>• Entrevistes a informadors i informadores clau</li> <li>• Dades estadístiques municipals de disminució de contractes efectuats durant l'any 2020</li> </ul>				
Intervenció Codi 3.1.1 OCU				
Descripció de la intervenció  Estudiar la viabilitat d'oferir subvencions ECOGJUP d'Avalem Joves de la Conselleria d'Economia per contractació de persones seguint criteris de proximitat en empreses locals				
Dades que justifiquen la intervenció: <ul style="list-style-type: none"> <li>• Dades estadístiques municipals de disminució de contractes efectuats durant l'any 2020</li> <li>• Enquestes a joves</li> <li>• Entrevistes a informadores i informadors clau</li> </ul>				
Objectius específics:		Indicadors:		
Facilitació de l'emancipació del col·lectiu jove		Numero de contractes efectuats en els propers anys i reflex en les estadístiques Municipals oferides per el Banc de dades de sèries del moviment laboral registrat del Servei Valencià d'Ocupació i Formació dependent de la Generalitat Valenciana.		
Agent coordinador/a:		Agent col·laboradors/es:		
Tècnica coordinadora de joventut		Associació de Comerç i Empreses de Benigànim i ADL		
Públic destinatari:  Població jove entre els 12 i 30 anys, seguint criteris de proximitat municipal				
	2022	2023	2024	2025
Duració		X		



<b>ÀMBIT 3: OCUPACIÓ</b>				
Objectiu general 3.2. Continuar facilitant l'establiment de la contractació continuada a joves entre 16 i 29 anys				
Indicadors: <ul style="list-style-type: none"> <li>• Enquestes a joves</li> <li>• Entrevistes a informadors i informadores clau</li> <li>• Dades estadístiques municipals de disminució de contractes efectuats durant l'any 2020</li> </ul>				
Intervenció Codi 3.2. OCU				
Descripció de la intervenció:  Estudiar la viabilitat d'oferir subvencions per al programa ECOJU d'Avalem Joves de la Conselleria d'Economia, per oferir continuïtat en la contractació en joves de 16 a 29 anys, en empreses locals.				
Dades que justifiquen la intervenció: <ul style="list-style-type: none"> <li>• Dades estadístiques municipals de disminució de contractes efectuats durant l'any 2020</li> <li>• Enquestes a joves</li> <li>• Entrevistes a informadores i informadors clau</li> </ul>				
Objectius específics:		Indicadors:		
Facilitació de l'emancipació del col·lectiu jove		Numero de contractes efectuats en els propers anys i reflex en les estadístiques Municipals oferides per el Banc de dades de sèries del moviment laboral registrat del Servei Valencià d'Ocupació i Formació dependent de la Generalitat Valenciana.		
Agent coordinador/a:		Agent col·laboradors/es:		
Tècnica coordinadora de joventut		Associació de Comerç i Empreses de Benigànim i ADL		
Públic destinatari:  Població jove entre els 12 i els 30 anys, seguint criteris de proximitat municipal				
	2022	2023	2024	2025
Duració		X		



<b>ÀMBIT 3: OCUPACIÓ</b>				
Objectiu general 3.3.Oferir un servei d'assessorament especialitzat en empenedoria				
Indicadors: <ul style="list-style-type: none"> <li>• Enquestes a joves</li> <li>• Entrevistes a informadors i informadores clau</li> </ul>				
Intervenció Codi 3.3. OCU				
Descripció de la intervenció  Estudiar la viabilitat d'oferir un servei d'assessorament especialitzat en empenedoria				
Dades que justifiquen la intervenció: <ul style="list-style-type: none"> <li>• Dades estadístiques municipals de disminució de contractes efectuats durant l'any 2020</li> <li>• Enquestes a joves</li> <li>• Entrevistes a informadores i informadors clau</li> </ul>				
Objectius específics:		Indicadors:		
Facilitar l'emancipació del col·lectiu jove		Numero d'assistències al servei		
Agent coordinador/a:		Agent col·laboradors/es:		
Tècnica coordinadora de joventut		ADL i personal tècnic i polític		
Públic destinatari:  Població jove entre els 12 i els 30 anys, seguint criteris de proximitat municipal				
	2022	2023	2024	2025
Duració		X		



<b>ÀMBIT 4: FORMACIÓ JUVENIL</b>				
Objectiu general 4.1. Continuar amb l'oferta formativa a l'Espai Jove.				
Indicadors: <ul style="list-style-type: none"> <li>• Enquestes a joves</li> <li>• Entrevistes a informadors i informadores clau</li> <li>• Fòrums Joves</li> </ul>				
Intervenció Codi 4.1. FOR				
Descripció de la intervenció  Continuar amb els cursos de Formació Permanent com el MAT Manipulador d'aliments, i altres de formació complementària a la gent jove.				
Dades que justifiquen la intervenció: <ul style="list-style-type: none"> <li>• Enquestes a joves</li> <li>• Entrevistes a informadors i informadores clau</li> <li>• Fòrums Joves</li> </ul>				
Objectius específics:		Indicadors:		
Ofertir un recurs de Formació Permanent		Nombre de persones inscrites als cursos		
Agent coordinador/a:		Agent col·laboradors/es:		
Tècnica coordinadora de joventut		IES i Associacions		
Públic destinatari:  Població jove dels 12 als 30 anys seguint criteris de proximitat municipal				
	2022	2023	2024	2025
Duració	X	X	X	X



<b>ÀMBIT 4: FORMACIÓ JUVENIL</b>				
Objectiu general 4.2. Continuar amb l'oferta de suports educatius per l'Educació Obligatoria Secundària.				
Indicadors: <ul style="list-style-type: none"> <li>Entrevistes a informadors i informadores clau</li> </ul>				
Intervenció Codi 4.2. FOR				
Descripció de la intervenció  Continuar oferint un suport educatiu a l'Espai Jove per les vesprades per tal de donar suport educatiu al col·lectiu Jove d'Educació Obligatoria Secundària				
Dades que justifiquen la intervenció: <ul style="list-style-type: none"> <li>Nombre d'usuaris actuals del programa d'Extraescolars</li> <li>Entrevistes a informadors i informadores clau</li> </ul>				
Objectius específics:		Indicadors:		
Afavorir la continuïtat en els estudis obligatoris		-Informe de Serveis Socials amb possibles usuaris/ies.		
Ofereix un suport Educatiu per a la gent jove que més ho necessita		-Nombre de persones inscrites		
		-Avaluació del servei		
Agent coordinador/a:		Agent col·laboradors/es:		
Tècnica coordinadora de joventut		ESAP		
Públic destinatari:  Població jove en etapa d'Educació Secundària Obligatoria amb informe de Serveis Socials preferentment				
	2022	2023	2024	2025
Duració	X	X	X	X



<b>ÀMBIT 4: FORMACIÓ JUVENIL</b>				
Objectiu general 4.3. Oferir un servei d'assessorament especialitzat en itineraris formatius				
Indicadors: <ul style="list-style-type: none"> <li>• Enquestes a joves</li> <li>• Entrevistes a informadors i informadores clau</li> </ul>				
Intervenció Codi 4.3. FOR				
Descripció de la intervenció  Oferir un servei d'assessorament especialitzat en itineraris formatius, a l'Espai Jove				
Dades que justifiquen la intervenció: <ul style="list-style-type: none"> <li>• Enquestes a joves</li> <li>• Entrevistes a informadors i informadores clau</li> </ul>				
Objectius específics:		Indicadors:		
Afavorir la continuïtat en els estudis obligatoris		Nombre d'usuaris/ies del servei		
Oferir un suport Educatiu per a la gent jove que més ho necessita				
Agent coordinador/a:		Agent col·laboradors/es:		
Tècnica coordinadora de joventut		IES		
Públic destinatari:  Població jove de 12 a 30 anys seguint criteris de proximitat municipal				
	2022	2023	2024	2025
Duració	X	X	X	X



<b>ÀMBIT 5: IGUALTAT DE GÈNERE I DIVERSITAT SEXUAL</b>				
Objectiu general 5.1. Continuar i ampliar les activitats d'Igualtat de gènere en població adolescent				
Indicadors: <ul style="list-style-type: none"> <li>• Enquesta a població jove</li> <li>• Entrevistes a informadors i informadores clau</li> <li>• Fòrum jove</li> </ul>				
Intervenció Codi 5.1. IGU				
Descripció de la intervenció  Continuar amb la implementació de xerrades i tallers a l'IES al voltant de la igualtat de gènere i diversitat sexual				
Dades que justifiquen la intervenció: <ul style="list-style-type: none"> <li>• Bona acollida de les xerrades oferides des del departament de Joventut</li> <li>• Enquesta a població jove</li> <li>• Entrevistes a informadors i informadores clau</li> <li>• Fòrum jove</li> </ul>				
Objectius específics:		Indicadors:		
Conscienciar en valors igualitaris		Avaluacions des del IES a les xerrades		
Agent coordinador/a:		Agent col·laboradors/es:		
Tècnica coordinadora de joventut		IES		
Públic destinatari:  Població jove de 12 a 30 anys, i alumnat del IES				
	2022	2023	2024	2025
Duració	X	X	X	X





<b>ÀMBIT 6: PARTICIPACIÓ JUVENIL</b>				
Objectiu general 6.1. Continuar amb el Programa d'Educació en la Participació				
Indicadors: <ul style="list-style-type: none"> <li>• Enquestes a joves</li> <li>• Entrevistes a informadors i informadores clau</li> <li>• Fòrums Joves</li> </ul>				
Intervenció Codi 6.1. PAR				
Descripció de la intervenció  Revisar i re-elaborar el programa anual d'Educació en la participació per tal de donar-li una continuïtat al IES Les Foies.				
Dades que justifiquen la intervenció: <ul style="list-style-type: none"> <li>• No hi ha associacions juvenils al municipi</li> <li>• Necessitat d'educació en la participació segons les enquestes a joves, les entrevistes a informadors i informadores clau i la participació dels i les joves en els Fòrums joves</li> </ul>				
Objectius específics:  Fomentar la participació juvenil		Indicadors:  Avaluació de l'alumnat i IES		
Agent coordinador/a:  Tècnica coordinadora de joventut		Agent col·laboradors/es:  IES, Associacions locals, Tècnics de serveis socials, Gabinetes psicopedagògic		
Públic destinatari:  Població jove entre els 12 i els 30 anys del municipi de Benigànim i alumnat de l'IES.				
	2022	2023	2024	2025
Duració	X	X	X	X



<b>ÀMBIT 6: PARTICIPACIÓ JUVENIL</b>				
Objectiu general 6.2. Continuar amb el Programa «Corresponsals»				
Indicadors: <ul style="list-style-type: none"> <li>• Enquestes a joves</li> <li>• Entrevistes a informadors i informadores clau</li> <li>• Fòrums Joves</li> </ul>				
Intervenció Codi 6.2. PAR				
Descripció de la intervenció <ul style="list-style-type: none"> <li>• Continuar amb el programa «Corresponsals», amb la seua difusió i edició de fullets informatius i les jornades de presentació a l'IES.</li> </ul>				
Dades que justifiquen la intervenció: <ul style="list-style-type: none"> <li>• Necessitat d'educació en la participació segons les enquestes a joves, les entrevistes a informadors i informadores clau i la participació dels i les joves en els Fòrums joves</li> </ul>				
Objectius específics:		Indicadors:		
Fomentar la participació juvenil		Nombre de «Corresponsals» anuals Nombre d'accions realitzades per ells i elles Avaluació de satisfacció		
Agent coordinador/a:		Agent col·laboradors/es:		
Tècnica coordinadora de joventut		IES		
Públic destinatari: Població jove entre els 12 i els 30 anys del municipi de Benigànim i alumnat de l'IES.				
	2022	2023	2024	2025
Duració	X	X	X	X



<b>ÀMBIT 6: PARTICIPACIÓ JUVENIL</b>				
Objectiu general 6.3. Continuar amb l'organització dels Fòrums Joves al voltant dels temes d'interés juvenil extrets del programa d'Educació en la participació				
Indicadors: <ul style="list-style-type: none"> <li>• Enquestes a joves</li> <li>• Entrevistes a informadors i informadores clau</li> <li>• Fòrums Joves</li> </ul>				
Intervenció Codi 6.3. PAR				
Descripció de la intervenció  Continuar amb l'establiment dels Fòrums tal i com contempla la Llei 15/2017 de polítiques integrals de joventut: <ol style="list-style-type: none"> <li>1. El Fòrum Jove és una eina de participació de durada concreta, amb vocació de ser periòdica, mitjançant la qual les administracions públiques i les persones joves dialoguen i treballen conjuntament per a construir les polítiques públiques territorials i sectorials.</li> <li>2. Les entitats juvenils i les administracions públiques impulsaran fòrums amb les persones joves del seu àmbit territorial.</li> <li>3. Els poders públics donaran suport als processos de participació i consulta, i vetllaran perquè es regisquen pels principis de màxima transparència, representativitat, eficàcia, incidència i igualtat d'oportunitats.</li> </ol>				
Dades que justifiquen la intervenció: <ul style="list-style-type: none"> <li>• Enquestes a joves</li> <li>• Entrevistes a informadors i informadores clau</li> <li>• Fòrums Joves</li> <li>• Llei 15/2017 de polítiques integrals de joventut</li> </ul>				
Objectius específics:		Indicadors:		
Establir eina de participació ciutadana i de diàleg entre les administracions públiques i les persones joves		Nombre de Fòrums realitzats anualment Temàtiques dels Fòrums Nombre de persones assistents al Fòrum Avaluació de les persones assistents		
Agent coordinador/a:		Agent col·laboradors/es:		
Tècnica coordinadora de Joventut		IES, ESAP i, Gabinet psicopedagògic		
Públic destinatari:  Població jove entre els 12 i els 30 anys del municipi de Benigànim i alumnat de l'IES.				
	2022	2023	2024	2025
Duració	X	X	X	X



<b>ÀMBIT 7: SALUT I SERVEIS SOCIALS</b>				
Objectiu general 7.1. Establir vies de comunicació oportunes entre el departament de joventut i l'Equip Social d'Atenció Primària				
Indicadors: <ul style="list-style-type: none"> <li>• Enquestes a joves</li> <li>• Entrevistes a informadors i informadores clau</li> <li>• Fòrums Joves</li> </ul>				
Intervenció Codi 7.1. SAL				
Descripció de la intervenció  Incorporar al o la tècnic de joventut en les comissions de serveis socials per tal de proporcionar un coneixement pràctic				
Dades que justifiquen la intervenció: <ul style="list-style-type: none"> <li>• Enquestes a joves</li> <li>• Entrevistes a informadors i informadores clau</li> <li>• Fòrums Joves</li> </ul>				
Objectius específics:  Fomentar la coordinació i comunicació efectives entre departaments municipals		Indicadors:  Assistència a les reunions i comissions periòdiques Avaluació i co avaluació		
Agent coordinador/a:  Tècnica coordinadora de Joventut		Agent col·laboradors/es:  ESAP		
Públic destinatari:  Professionals i tècnics municipals				
	2022	2023	2024	2025
Duració	X	X	X	X



<b>ÀMBIT 7: SALUT I SERVEIS SOCIALS</b>				
Objectiu general 7.2. Oferir assessorament i xerrades al voltant de la Salut mental				
Indicadors: <ul style="list-style-type: none"> <li>• Enquestes a joves</li> <li>• Entrevistes a informadors i informadores clau</li> <li>• Fòrums Joves</li> </ul>				
Intervenció Codi 7.2. SAL				
Descripció de la intervenció  Realitzar una xerrada, jornades, tallers de sensibilització anuals, al voltant de la salut mental a l'IES, especialment davant dels efectes causats per la pandèmia de la COVID 19.				
Dades que justifiquen la intervenció: <ul style="list-style-type: none"> <li>• Demanda per part dels i les joves en les enquestes i Fòrums</li> </ul>				
Objectius específics:		Indicadors:		
Oferir un assessorament a la població jove en salut mental		Xerrades o jornades realitzats Avaluació de l'IES i alumnat d'aquestes		
Agent coordinador/a:		Agent col·laboradors/es:		
Tècnica coordinadora de joventut		ESAP		
Públic destinatari:  Població jove entre els 12 i els 30 anys del municipi de Benigànim i alumnat de l'IES.				
	2022	2023	2024	2025
Duració	X	X	X	X



<b>ÀMBIT 8: VIVENDA I EMANCIPACIÓ</b>				
Objectiu general 8.1. Continuar amb la promoció de les ajudes de la Conselleria de vivenda en aquest àmbit				
Indicadors: <ul style="list-style-type: none"> <li>• Enquestes a joves</li> <li>• Entrevistes a informadors i informadores clau</li> <li>• Fòrums Joves</li> </ul>				
Intervenció Codi 8.1. VIV				
Descripció de la intervenció  Continuar facilitant la promoció i accés a les ajudes al lloger i ajudes a la compra d'habitatges oferides per la Conselleria de vivenda.  Recolzar les polítiques autonòmiques per a la provisió d'habitatges assequibles, dignes i adequats per a població joves en el municipi de Benigànim.				
Dades que justifiquen la intervenció: <ul style="list-style-type: none"> <li>• Enquestes a joves</li> <li>• Entrevistes a informadors i informadores clau</li> <li>• Fòrums Joves</li> </ul>				
Objectius específics:		Indicadors:		
Facilitar l'emancipació del col·lectiu jove		Nombre de demandes		
Agent coordinador/a:  Tècnica de joventut		Agent col·laboradors/es:  ESAP, URBANISME, ADL		
Públic destinatari:  Població jove entre els 12 i els 30 anys del municipi de Benigànim i alumnat de l'IES.				
	2022	2023	2024	2025
Duració	X	X	X	X



## 6. AVALUACIÓ I SEGUIMENT

Una vegada s'han planificat les intervencions, només queda planificar el seguiment i l'avaluació d'aquestes i de la implementació del Pla en general, comptant amb la participació de la joventut i la resta d'agents implicats.

Els elements als que s'atendrà l'avaluació de les mesures i el seguiment serà:

- Què es mesura? A la graella descriptiva de cadascuna de les accions apareix un requadre amb el nom d'indicadors. Aquest indica que serà allò mesurable de l'acció.
- Com es mesura? Les tècniques que s'empraran variaran en funció dels indicadors, tot i que normalment s'utilitzaran indicadors quantitatius, (indicats a les graelles) i indicadors qualitatius, com entrevistes en profunditat, en aquells paràmetres necessaris.
- Quan es mesurarà? De manera anual, es realitzarà una reunió d'avaluació amb els agents implicats, per tal de valorar les implementacions
- Qui hi participarà? En funció de les accions executades els o les participants variaran.
- De quina manera? Els agents implicats, participaran en l'elaboració, execució i avaluació de les propostes, amb la mateixa responsabilitat que la tècnica coordinadora de joventut.
- Quins seran els procediments de readaptació? Per tal de readaptar el Pla, haurà d'elaborar - se un informe justificatiu, en el qual s'indique el procediment a seguir i haurà de fer-se arribar a la Regidoria Competent, així com a l'Alcaldessa.
- Com es difondran els resultats? Es donarà difusió als resultats per mitjà de les xarxes socials, i la xarxa jove Umbraco.

Les valoracions, com hem dit seran anuals, implicaran a tots els agents relacionats amb la proposta concreta i el impacte serà transversal, a més de realitzar-se l'adequada difusió a les xarxes socials i mitjans comunicatius del municipi i consistori.



## 7. AGRAÏMENTS

---

Cal fer un agraïment al personal polític per la seua predisposició a implementar i donar suport a les mesures de participació i implicació del col·lectiu jove en les polítiques de joventut, així com també a tota la ciutadania per la seua resposta i implicació i als tècnics municipals, per facilitar les dades adients per a l'elaboració d'aquest pla.

Finalment també cal fer esment i agrair el suport rebut pel grup de suport per a la redacció i elaboració del Pla territorial de Joventut, així com de la tècnica d'Atenció al Territori de l'IVAJ.





## 8. BIBLIOGRAFIA I WEBGRAFIA

- Conselleria d'Economia Sostenible, Sectors Productius, Comerç i Treball (2020)
- Fitxes Municipals 2020. Banc de dades Territorials. <https://pegv.gva.es/va/fichas>
- D.G. d'Innovació Educativa i Ordenació Servei d'Avaluació i Estudis (2020)
- Funes. J. Estima'm quan menys ho mereixi...perquè és quan més ho necessito (2019) Columna Edicions.
- Institut Cartogràfic Valencià. Demografia de la Comunitat Valenciana (2020)<http://icv.gva.es/auto/aplicaciones/Atlas/Demografia/?locale=vl>
- Institut Cartogràfic Valencià. Visor de Cartografia. (2020) <https://visor.gva.es/visor/?idioma=es>
- Institut Nacional D'estadística. Xifres oficials de població resultants de la revisió del Padró Municipal a 1 de gener del 2020. <https://www.ine.es/jaxiT3/Tabla.htm?t=2903&L=0>
- Labora. Servei Valencià d'Ocupació i Formació. Estadístiques. (2020) <https://labora.gva.es/es/estadisticas/solicitud-de-estadistica-a-medida>
- López – Guitián. B, Piñana. J Guió, Ortiz. N, Guió dels plans de joventut. Material per a personal tècnic de joventut. Criteris per a redactar un Pla Territorial de Joventut.
- Memòria UPCCA Mancomunitat Vall d'Albaida (2021)
- Pla 2021 – 2024 Vall d'Albaida (2021)
- Portal Estadístic de la Generalitat Valenciana. Banc de dades Territorials.(2020) <https://pegv.gva.es/va/bdt>
- Portal d'Informació Argos. Banc de Dades Municipal (2020). [http://www.argos.gva.es/bdmun/pls/argos\\_mun/DMEDB\\_UTIL.INDEXV](http://www.argos.gva.es/bdmun/pls/argos_mun/DMEDB_UTIL.INDEXV)
- Redtransporte. Transporte público y movilidad. (2020). <https://www.redtransporte.com/valencia/cercanias-renfe/plano.html>



Servicio Público de Empleo Estatal. SEPE. Estadísticas Municipios. (2020)

[https://www.sepe.es/HomeSepe/que-es-el-sepeestadisticas/datos\\_estadisticos/municipios/2019/enero\\_2019.html](https://www.sepe.es/HomeSepe/que-es-el-sepeestadisticas/datos_estadisticos/municipios/2019/enero_2019.html)

Vicepresidència Segona i Conselleria d'Habitatge i Arquitectura Bioclimàtica.

Ajudes al Lloguer i a la compra de vivenda. (2021) <https://habitatge.gva.es/va/covid-19>

