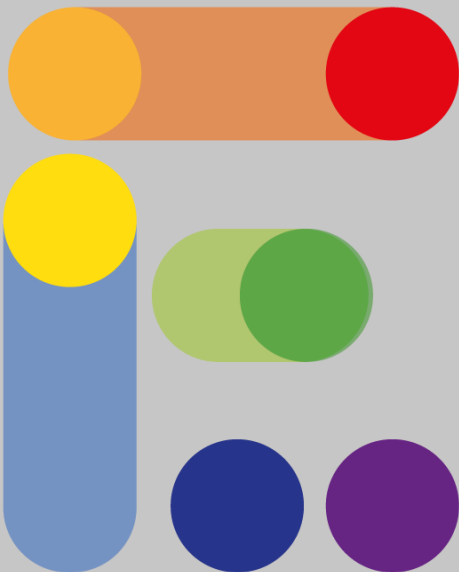
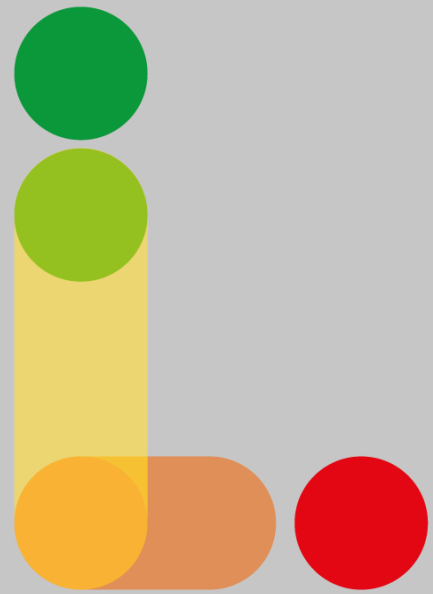


# I PLA MUNICIPAL DE JOVENTUT DE NULES

2022-2026





# I PMJN 2022-2026

**Edició:**

Molt Il·lustre Ajuntament de Nules.

**Redacció, disseny i elaboració:**

Antoni Romero Felip (Tècnic coordinador de Joventut).

**Coordinat per:**

Regidoria de Joventut de Nules.

**Disseny i maquetació:**

Marina Avariento Vicent (mawi disseny).

**Any de publicació:**

2022.

## PRESENTACIÓ

El procés d'elaboració del I Pla Municipal de Joventut de Nules ha sigut una tasca complicada, creativa però molt interessant, en la qual han intervingut molts factors que conformen, de fet, la realitat social complexa sobre la joventut que es pretén intervindre. Escoltar activament la joventut i ser receptives, ens ajuda a obrir noves perspectives i triar les millors maneres d'arribar a la joventut, a ajudar-la en les seues preocupacions i a enfortir els recursos de la nostra població. Aquest I Pla Municipal de Joventut de Nules, és el primer pas per a treballar de manera òptima i eficaç les polítiques de joventut, on l'apoderament i la participació juvenil són dos principis bàsics a seguir. Des de la Regidoria de Joventut, creiem de manera ferma en la participació juvenil i en la motivació de la joventut per a desenvolupar projectes que seran importants per a Nules. Sabem que aquest, només és un pas en el llarg camí que ens espera, però, que també és el pas necessari per a treballar per la joventut de Nules. En aquest sentit, és necessari recordar que seguim a la vostra disposició a l'Ajuntament de Nules en general i al departament de Joventut en particular, per tal de poder recollir aquelles propostes, idees, inquietuds i suggerències que tingueu.

Per tot això, vull assenyalar que el primer pla per a la joventut 2022 – 2026 naix de la investigació, anàlisi i diagnòstic de la realitat social juvenil de Nules. L'objectiu d'aquest pla tracta de superar la mirada adultcentrista en la planificació estratègica. És a dir, aquest I Pla Municipal de Joventut és una construcció col·lectiva basada en el protagonisme juvenil i la seua participació en el disseny de la política pública per als pròxims 5 anys en la localitat. Aquest nou pla impulsa la generació d'oportunitats per a les persones joves i el reconeixement dels seus drets i aspiracions, així com el seu ple exercici com a part de la ciutadania. Promoure el seu benestar, la seua formació, la seua participació activa i la seua inclusió, supera la concepció de la joventut com a procés de transició entre la infantesa i l'estat adult. Per això, es tornen a centrar les actuacions i esforços en la població d'entre 12 i 30 anys, sempre des d'una perspectiva intergeneracional. La joventut és diversa i heterogènia, trobem contextos de desigualtat ja siga per condicions econòmiques, socials, familiars, físiques o psicològiques. Aquest I Pla de Joventut ha posat la seua mirada en l'equitat i en la concepció de les persones joves com a agents de canvi de les seues realitats. Aleshores, és l'administració local, la més pròxima a la població, a actuar com a garant i promotora d'igualtat d'oportunitats i drets de la joventut de Nules.

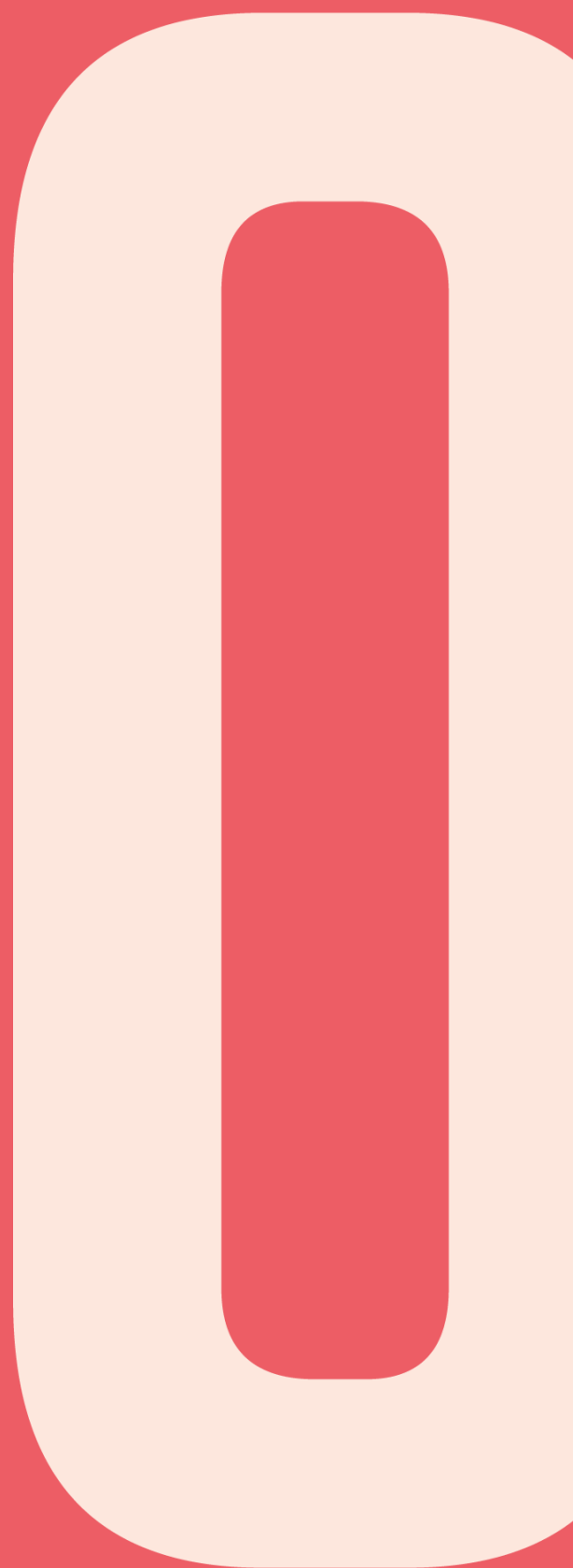
Aquest document ha de suposar una guia dinàmica, oberta al diàleg, a noves interpretacions i anàlisi que permeta que l'administració local garantisca els drets de la ciutadania jove des de plantejaments de construcció col·lectiva i adaptació als accelerats canvis de la realitat social. Posem-nos a la feina. La joventut no mereixeu menys.

**GABRIEL TORRES FERRANDO**

Regidor de Joventut



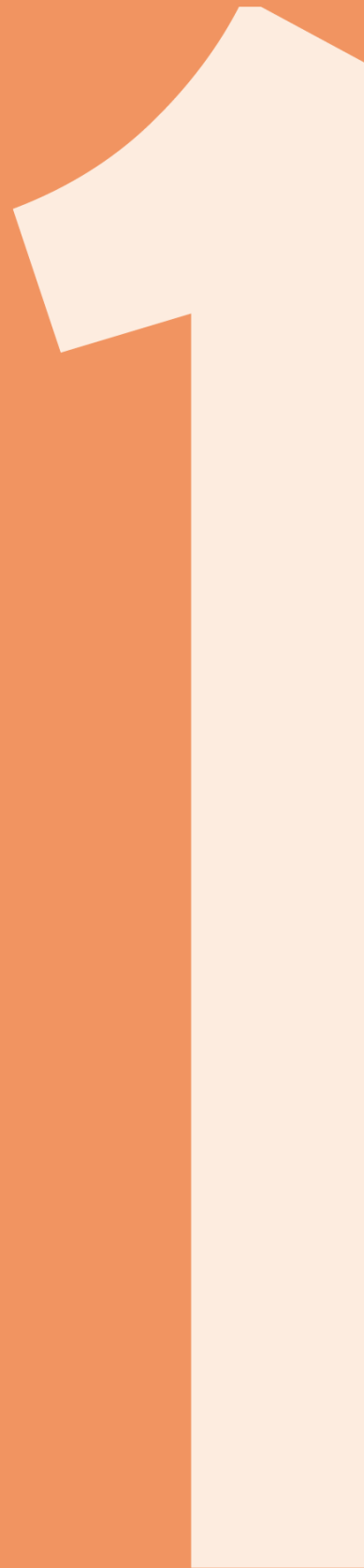
# ÍNDEX



## ÍNDEX

<b>1. PRESENTACIÓ DEL PLA .....</b>	<b>2</b>
<b>2. FONAMENTACIÓ JURÍDICA.....</b>	<b>5</b>
<b>3. PROCÉS D'ELABORACIÓ DEL PLA MUNICIPAL DE JOVENTUT DE NULES .....</b>	<b>8</b>
3.1. JUSTIFICACIÓ .....	8
3.2. OBJECTIUS.....	8
3.3. METODOLOGIA.....	8
3.4. ELABORACIÓ DEL PLA .....	9
<b>4. DIAGNÒSTIC.....</b>	<b>12</b>
4.1. MARC ACTUAL DE LA POBLACIÓ.....	13
4.2. CONCLUSIONS.....	19
<b>5. PROCÉS PARTICIPATIU.....</b>	<b>21</b>
5.1. RESULTAT DE LES ENTREVISTES .....	22
5.2. CONCLUSIONS DE LES ENTREVISTES .....	23
5.3. PART PARTICIPATIVA.....	24
5.4. FÒRUM JOVE I DEBAT DE PROPOSTES.....	33
<b>6. MISSIÓ, VISSIÓ I VALORS.....</b>	<b>36</b>
<b>7. PROGRAMA D'ACCIÓ I PLANIFICACIÓ DE LES INTERVENCIIONS DEL I PLA DE JOVENTUT DE NULES.....</b>	<b>40</b>
EIX 1 L'ESPAI PÚBLIC .....	41
EIX 2 OCI EDUCATIU I TEMPS LLIURE.....	44
EIX 3 EMANCIPACIÓ.....	51
<b>8. TEMPORALITZACIÓ.....</b>	<b>55</b>
<b>9. IMPLEMENTACIÓ, SEGUIMENT I AVALUACIÓ .....</b>	<b>61</b>
<b>10. BIBLIOGRAFIA.....</b>	<b>63</b>
<b>ANNEX I .....</b>	<b>65</b>
<b>ANNEX II .....</b>	<b>67</b>

# PRESENTACIÓ



## 1. PRESENTACIÓ DEL PLA

El present Pla municipal de Joventut de Nules és una ferramenta que enfoca i emmarca el desenvolupament de les polítiques de joventut a Nules al període 2022-2026. El resultat d'aquest document, parteix de l'anàlisi i estudi de la realitat juvenil de la població i les polítiques locals de joventut. S'ha intentat donar resposta a les necessitats, interessos i voluntats detectades a través de les respostes i les entrevistes a la joventut. L'elaboració d'aquest document ha estat un procés de reflexió, diagnosi i anàlisi que vol recollir cap on volem anar. La percepció de la realitat dels joves, els seus interessos i necessitats són claus a l'hora d'identificar i aplicar mesures creatives, socials, innovadores i inclusives per a la joventut. Per això, el Pla Local de Joventut és, grosso modo, el camí per fer front als reptes actuals amb projectes, programes i actuacions a llarg, mitja i curt termini, amb el sistema d'avaluació corresponent per garantir un procés adequat. La creació d'aquest pla sorgeix de la necessitat d'organitzar i estructurar les actuacions que es volen realitzar en l'àmbit local, en relació a les intervencions i els recursos a partir dels quals les persones joves construeixen el seu propi projecte vital. Considerant com a fonamental la creació d'un document marc que guie i oriente les actuacions locals de manera participativa i inclusiva. En aquest sentit, el present pla s'ha creat amb la intenció facilitar el desenvolupament de les polítiques de joventut locals, de manera integral, i adaptades a la realitat de Nules.

El Pla Municipal de Joventut de Nules (en avant PMJN) reconeix la influència de l'entorn social i cultural en la definició del concepte de joventut i per això adopta una definició flexible amb les següents característiques:

- > Canvis biològics i psicològics.
- > Transicions pel que fa a formació, treball, emancipació i relacions socials i familiars.
- > Construcció d'identitat i de projectes vitals i, per tant, una etapa d'oportunitats.

Cal senyalar que l'article 2 de la Llei 15/2017, de 10 de novembre, de la Generalitat, de Polítiques Integrals de Joventut dicta que l'àmbit aquesta llei serà aplicable a les persones entre 12 i 30 anys, ambdues edats incloses, que hagen nascut o que es troben en el territori de la Comunitat Valenciana, sense perjudici que determinades polítiques públiques consideren altres límits d'edat, les quals, en cap cas, no podran suposar detriment dels principis ni de les garanties que preveu aquesta llei. D'altra banda, les disposicions d'aquesta llei seran aplicables a totes les persones menors d'edat que es troben en el territori de la Comunitat Valenciana, pel que fa a la utilització del seu temps lliure i en l'àmbit de la seua promoció.

Des d'aquest punt de vista multidimensional, ens dirigim a persones entre 12 i 30 anys, però incloem una franja de flexibilitat per baix i per dalt. En el primer cas, la política de joventut intervé en la primera adolescència per a cultivar hàbits i per a previndre riscos que seran essencials en la futura condició juvenil. En el segon cas, s'estenen temporalment els programes que atenen situacions socials de precarietat que tenen origen en la joventut i que s'allarguen fins més enllà del que seria assumible en una comunitat que vol garantir la capacitat de la ciutadania d'aconseguir per si mateixa la satisfacció de les seues necessitats i aspiracions. En aquest marc temporal i flexible, allò que identifica és la condició juvenil, entesa com a conjunt de circumstàncies que caracteritzen el seu posicionament en l'entorn sociocultural en el qual viuen i que, en termes generals, venen determinades pels processos d'aprenentatge, socialització i experimentació.

Com a municipi integrador i multicultural, Nules necessita configurar un sistema urbà i social compromés amb la inclusió dels diferents grups socials, davant els canvis de paradigmes d'ordre ambiental, social, urbà i econòmic. Aquests factors del canvi generen noves necessitats i reptes sobre les quals és imprescindible actuar des de les administracions públiques. Per això, es precisa d'un pla local juvenil capaç d'identificar de manera eficient els principals reptes i necessitats, així com proporcionar respostes eficaces, integradores, sostenibles, inclusives i democràtiques. Des de la Regidoria de Joventut de Nules, s'ha liderat el I pla municipal de joventut de Nules 2022-2026, la planificació del qual intentarà definir el camí més adequat mitjançant actuacions i projectes concrets amb la finalitat d'aconseguir un desenvolupament local adaptat als nous reptes socials amb solucions creatives i sostenibles. Per tant, el I Pla Municipal de Joventut vol impulsar i materialitzar un model de desenvolupament social mitjançant la identificació i activació d'accions que oferisquen una millor qualitat de vida de la ciutadania. D'aquesta manera, l'Ajuntament de Nules aposta per una relació equilibrada en el desenvolupament personal, professional i territorial de la joventut emmarcats en una sèrie d'estratègies públiques recollides en el present document. Així, el I Pla Municipal de Joventut aspira a ser el motor imprescindible de canvi i apoderament juvenil, situar a Nules en posició de lideratge a la província de Castelló com un espai d'innovació urbana, cultural, atractiu i referent de noves tendències i gestor de polítiques juvenils.



# FONAMENTACIÓ JURÍDICA



## 2. FONAMENTACIÓ JURÍDICA

Totes les lleis, decrets i altres documents ací exposats, en major o menor mesura, regulen les tasques en l'àrea de joventut. El marc normatiu s'organitza en cinc nivells: internacional, comunitari, estatal i autonòmic.

### Internacional:

- Convenció dels Drets del Xiquet.
- Declaració de Lisboa sobre Polítiques i Programes relatius a la Joventut. 1998, Conferència Mundial de Ministres per la Joventut.
- Convenció Iberoamericana de Drets dels Joves (2005).
- Estratègia del Programa de Nacions Unides per al Desenvolupament per a la Joventut 2014-2017.
- Pacte Iberoamericà de la Joventut (2016).
- Agenda 2030 per al Desenvolupament Sostenible. ONU.
- Pla d'Acció OIJ 2016- 2021.
- Llibre blanc de Polítiques Públiques de Joventut. OIJ, Pacte Joventut, Cooperació

### Comunitari:

- La Resolució del Consell dels Representants dels Estats membres reunits en el si del Consell de 14 de desembre de 2000, relativa a la integració de les persones joves.
- Llibre blanc de la Joventut. Comissió Europea (2001).
- Carta europea revisada sobre la participació de les persones joves en la vida local i regional. Congrés de Poders Locals i Regionals. Estrasburg, 2003.
- Decisió núm. 790/2004/CE del Parlament Europeu i del Consell de 21 d'abril de 2004 per la qual s'estableix un programa d'acció comunitària per a la promoció d'organismes actius a escala europea en l'àmbit de la Joventut.
- Pacte Europeu per a la Joventut. Consell Europeu (2005).
- Conclusions del Consell i dels Representants dels Governos dels Estats membres, reunits en el si del Consell, sobre el foment de nous enfocaments en el treball en l'àmbit de la joventut per a descobrir i desenvolupar el potencial dels joves (2016).

### Estatal:

- Constitució Espanyola. Article 9.2 sobre el principi d'igualtat material i
- Article 48, sobre la participació de la joventut.
- Llei 7/1985, de 2 d'abril, Reguladora de les Bases del Règim Local. Article 25.
- Ordre del 20 de setembre de 2000 del Ministeri de Treball i Assumptes socials per la qual es crea l'Agència Nacional Espanyola per a l'aplicació del programa comunitari "La Joventut amb Europa".
- Llei 27/2013, de 27 de desembre, de racionalització i sostenibilitat de l'Administració Local.
- Estratègia Joventut a Espanya 2020. Comissió Interministerial per a la Joventut.

### Autonòmic:

- Estatut d'Autonomia de la Comunitat Valenciana. Article 49, apartat 27.
- Ley 26/2018, de 21 de diciembre, de derechos y garantías de la infancia y la adolescencia.
- Llei 1/2015, de 6 de febrer, de la Generalitat, d'Hisenda Pública, del Sector Públic Instrumental i de Subvencions.
- Llei 15/2017, de 10 de novembre, de la Generalitat, de Polítiques Integrals de Joventut.



## 3. PROCÉS D'ELABORACIÓ DEL PLA MUNICIPAL DE JOVENTUT DE NULES

### 3.1. JUSTIFICACIÓ

La regidoria de Joventut dissenya el seu primer document amb la implicació dels diferents agents socials involucrats en joventut. Aquest procés és condició *sine qua non* per a aconseguir un cert rigor concorde als objectius. La joventut, factor principal d'aquest pla, és una població afectada per diferents contextos socials, per la qual cosa exigeix recursos que els permeten projectar les seues demandes. Així, la Regidoria de Joventut aposta per un mètode participatiu i col·laboratiu que aporte sistematització, agilitat i corresponsabilitat a les persones joves.

### 3.2. OBJECTIUS

L'objectiu general del diagnòstic del I Pla de Joventut de Nules és reconèixer i analitzar la percepció i necessitats, interessos i preocupacions de la joventut de Nules.

Objectius específics:

- > Monitoritzar i avaluar el desenvolupament de les diferents accions projectades en el pla.
- > Crear un pla juvenil que servisca com a eina per a justificar l'accés a finançament per als diferents programes i accions a implantar.
- > Conèixer la realitat social a la qual ens enfrontem, estructurant així l'estratègia en 3 eixos.
- > Difondre el I Pla Juvenil de Nules a la població.

### 3.3. METODOLOGIA

La metodologia emprada és una eina participativa tant de les persones informadores claus i de les pròpies persones joves per a contextualitzar aquest I PMJN. En aquest sentit, els atributs per a promoure els recursos necessaris amb el propòsit d'iniciar projectes per a la joventut són: innovació, sostenibilitat, innovador, planificació i escolta activa.

### 3.4. ELABORACIÓ DEL PLA

La planificació naix de la realitat social de la joventut de Nules que, després de la recollida d'informació, es procedeix a dissenyar el procés d'elaboració. L'elaboració del PMJN es caracteritza per la participació, la implicació i la col·laboració de les diferents àrees i agents implicats en aquest procés. Tot seguit, per a l'elaboració del PJMN, es presenta una aproximació a les diferents etapes en les quals s'ha estructurat el disseny del pla:

#### FASE I. Introducció.

#### FASE II. Senyes d'identitat.

- 1 Justificació: per què és necessari el Pla en el territori.
- 2 Missió, visió i valors.
- 3 Col·lectius destinataris.

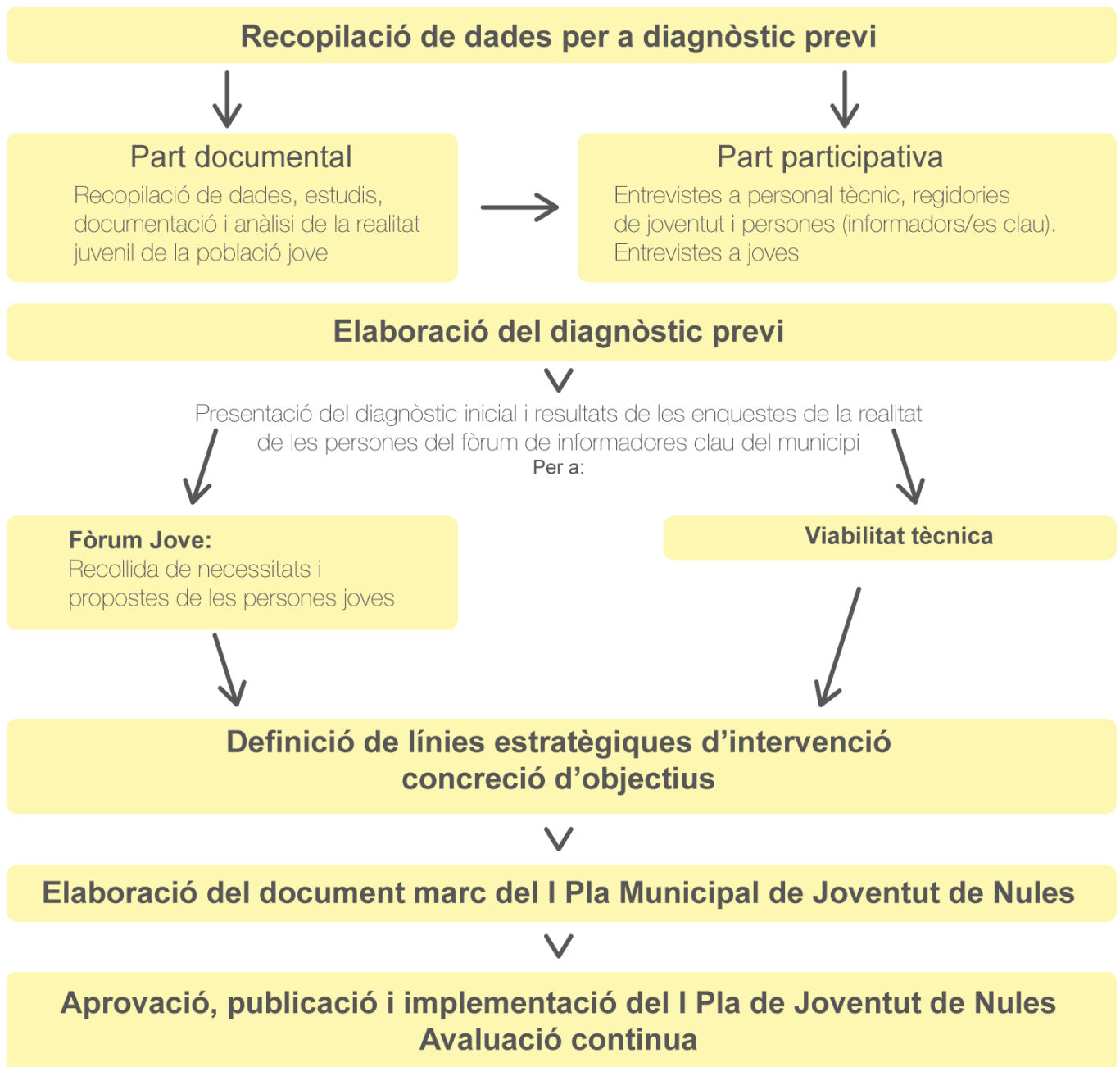
#### FASE III. Conclusions de l'anàlisi de la realitat.

- 1 Diagnòstic.
- 2 Procés participatiu.

#### FASE IV. Planificació de les intervencions.

#### FASE V. Avaluació i seguiment.

## RUTA D'ELABORACIÓ DEL PLA JOVE MUNICIPAL



DIAGNÒSTIC

4



## 4. DIAGNÒSTIC

Al llarg de la diagnosi, s'ha procurat fer un recull de les principals característiques de la realitat juvenil de Nules. És necessari realitzar aquest exercici d'anàlisi per tal de determinar quines són les principals necessitats, interessos i motivacions dels i de les joves de la població, i com des de l'Ajuntament es pot incidir per a facilitar el pas de les persones joves a la vida. Primer, hem dut a terme una anàlisi quantitativa de la realitat juvenil, en la qual s'ha fet un recull de dades estadístiques que seran complementades posteriorment amb les aportacions recollides en els fòrums de participació, tant de les persones informadores clau com la juvenil que s'han desenvolupat per a l'elaboració del I PMJN. Per a dur a terme aquesta tasca, s'ha considerat oportú recollir dades de caràcter demogràfic, social, econòmic, ocupacional, formatiu, etc. Per altra banda, en alguns casos hem considerat interessant recollir l'evolució de les dades al llarg del temps, fet que ens ha permès obtenir una visió global sobre el desenvolupament de certs indicadors (com poden ser el creixement de la població, la taxa d'atur, etc.) al llarg dels últims anys, marcant algunes tendències que poden esdevindre útils per a fer projeccions de futur. També s'han tingut en compte les dades relacionades amb la naturalesa de la població jove, fent especial èmfasi en la proporció de joves del municipi nascudes a l'estranger o que tenen nacionalitat estrangera. Altres estadístiques han estat recollides, vinculades als àmbits educatiu (nivell d'instrucció, alumnat segons titularitat del centre, taxa de graduació, etc.), ocupacional (activitat, taxa d'atur, temporalitat laboral, etc.), entre d'altres.

## 4.1. MARC ACTUAL DE LA POBLACIÓ

### Dades sociodemogràfiques de la població

Nules té una població de 13.226 persones, és una població situada a la costa del mar mediterrani. Està molt ben comunicada tant per tren, com per autopista i autovia.

Codi INE	12082			
Província	Castelló			
Comarca	La Plana Baixa			
Distància a la capital de la província (Km)	18			
Superfície (Km <sup>2</sup> )	50,53			
Densitat de població (hab/Km <sup>2</sup> ) – 2020	261,92			
Altitud (m)	13			
Municipi costaner	Sí			
Banderes blaves platges – 2020	1			
Banderes blaves ports esportius – 2020	0			
<b>Repartiment de la població en el territori</b>				
	Unitats	M	F	Total
Nuclis	3	6.606	6.585	13.191
Disseminats	1	25	20	45
<b>Total població</b>		<b>6.631</b>	<b>6.605</b>	<b>13.236</b>

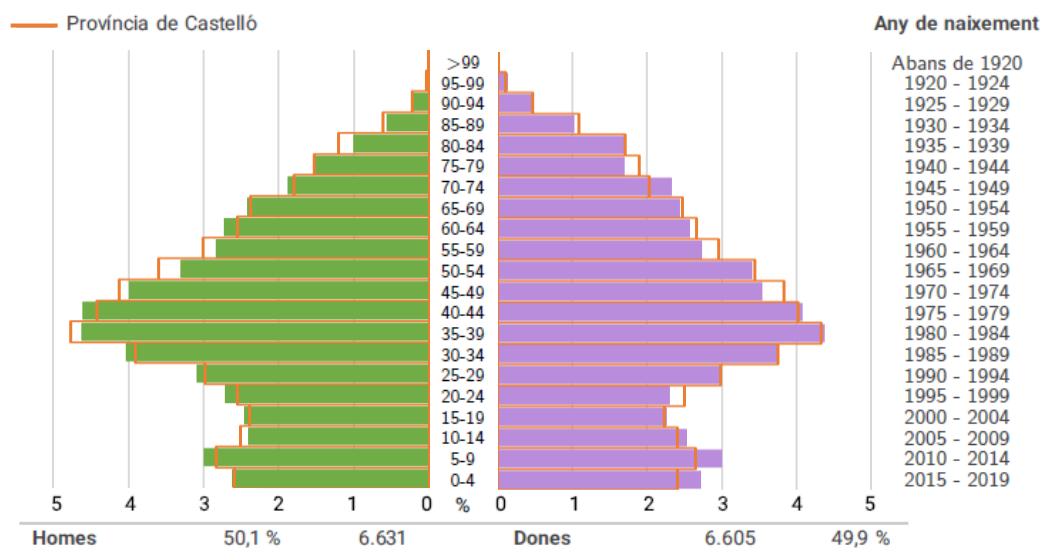
*Dades a 1 de gener de 2020*

*Gràfic 1 Dades demogràfiques de la població de Nules.*

*Font: portal estadístic de la GVA*

### Piràmide poblacional de Nules (2020)

La població de Nules és, sobretot, adulta i aquesta piràmide poblacional té una tendència regressiva, és a dir, el percentatge més alt està en la població adulta i en la gent gran i la natalitat ha disminuït en els darrers anys. El percentatge més alt és el d'adults entre 35 i 59 anys (persones nascudes entre 1950 i 1985), en aquest cas les dones tenen un percentatge més gran. D'una altra banda la població de 5 a 14 anys, també li correspon un percentatge més elevat que la població de 15 a 34 anys. La natalitat, a causa de la immigració és més alta ara que fa 20 anys en l'any 2000.



INDICADORS DEMOGRÀFICS				
ÍNDEX		MUNICIPI	PROVÍNCIA	C. VALENCIANA
Dependència	$(\text{Pob. } <16 + \text{Pob. } >64) / (\text{Pob. de 16 a 64}) \times 100$	56,9 %	54,2 %	53,8 %
Dependència població <16 anys	$(\text{Pob. } <16) / (\text{Pob. de 16 a 64}) \times 100$	26,5 %	24,4 %	24,0 %
Dependència població >64 anys	$(\text{Pob. } >64) / (\text{Pob. de 16 a 64}) \times 100$	30,3 %	29,8 %	29,9 %
Envelliment	$(\text{Pob. } >64) / (\text{Pob. } <16) \times 100$	114,3 %	122,5 %	124,6 %
Longevitat	$(\text{Pob. } >74) / (\text{Pob. } >64) \times 100$	49,5 %	49,2 %	48,0 %
Maternitat	$(\text{Pob. de 0 a 4}) / (\text{Dones de 15 a 49}) \times 100$	22,0 %	19,3 %	18,6 %
Tendència	$(\text{Pob. de 0 a 4}) / (\text{Pob. de 5 a 9}) \times 100$	91,0 %	84,5 %	83,3 %
Renovació de la població activa	$(\text{Pob. de 20 a 29}) / (\text{Pob. de 55 a 64}) \times 100$	80,5 %	75,9 %	76,8 %

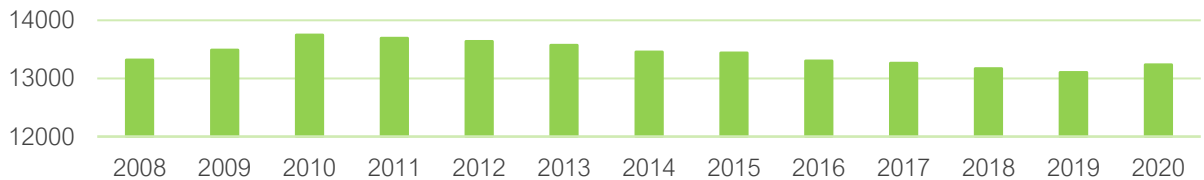
Gràfic 2 Piràmide poblacional de Nules (2020).

Font: Argos GVA

Quant als indicadors demogràfics podem observar com l'índex de dependència total (56,9%), és més elevat que l'índex de la província i a la Comunitat Valenciana. En aquest sentit, l'índex de dependència de la població menor de 16 anys (26,5%) també és més elevat que la resta, l'índex de població dependent major de 64 anys es troba dins dels paràmetres de la província i de la Comunitat Valenciana. L'índex d'envelliment amb 114,3 % és menor que el l'índex de la província i la Comunitat Valenciana amb un 122,5% i un 124,6% respectivament. Quant a l'índex de longevitat el percentatge (49,5%) és similar al de la província i de la Comunitat Valenciana. La maternitat és més elevada a la població de Nules amb un 22% que a la província i a la Comunitat Valenciana. L'índex de tendència en creixement de la població de Nules, també, és més elevat (91%) que en la província i en la Comunitat Valenciana. Respecte a l'índex de renovació de la població activa és un 80,5%, en la província és de 75,9% i en la Comunitat valenciana és de 76, 8%.

### Evolució de la població, Nules (2008-2020)

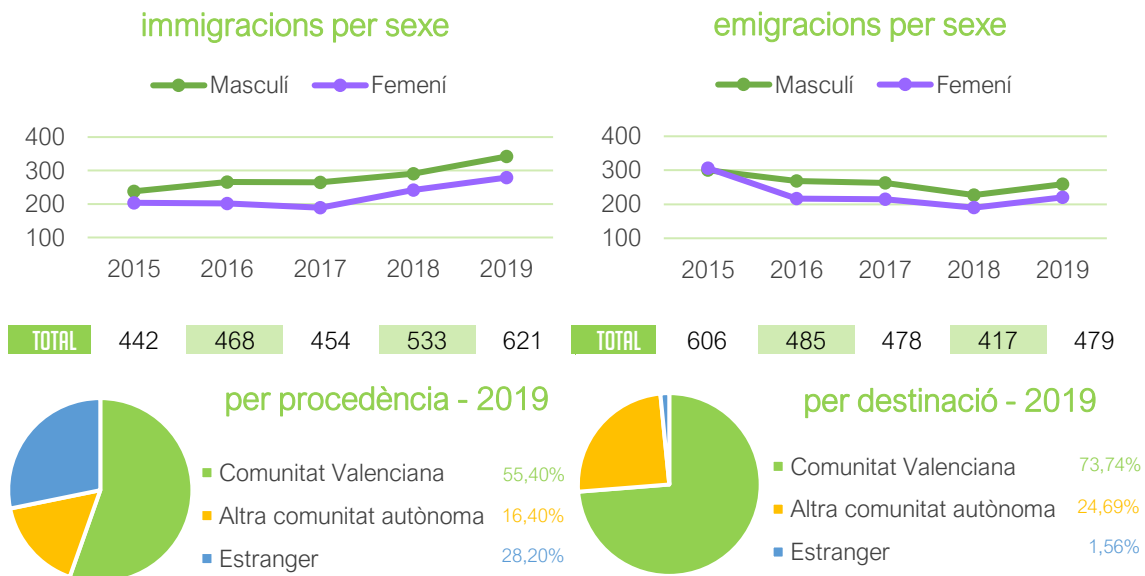
En aquest gràfic s'observa com la població ha anat disminuint en un total de 514 persones si comparant el moment actual amb el 2010 que és on s'observa una quantitat més alta de la població de Nules, amb un total de 13.750 habitants. Les causes d'aquesta baixada d'habitants estan en la manca de treball i la crisi econòmica que vam sofrir des de 2009.



Gràfic 3 Evolució de la població, Nules (2008-2020).  
Font: Argos GVA

### Variacions residencials per sexe (2015-2019)

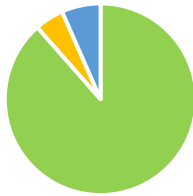
Entre 2015 i 2019 les variacions residencials s'observa un 28,2 % d'immigració enfront d'un 11,9% d'emigració, en els dos casos el nombre d'homes és més elevat que el de dones. Han emigrat de Nules, concretament 479 persones.



Gràfic 4 Variacions residencials per sexe (2015-2019).  
Font: Argos GVA

### Població de Nules per nacionalitat i sexe (2020)

En Nules, hi ha un 11,5% de població que és d'una altra nacionalitat, en concret un 6,6 % és d'Àfrica, Amèrica i altres països i un 4,9% és d'Europa.



	%		
	TOTAL	M	F
● Espanyola	88,6	88,3	88,9
● De la UE	4,9	4,6	5,2
● Altres	6,6	7,2	5,9
- Resta d'Europa	0,2	0,2	0,3
- Àfrica	3,7	4,1	3,4
- Amèrica	1,0	0,6	1,4
- Resta del món i apàtrides	1,6	2,2	0,9

Gràfic 5 Població per nacionalitat i sexe (2020).

Font: Argos GVA

### Total d'alumnat matriculat al Centres de Nules (2020-2021)

Un total de 1571 persones estan formant-se, de les quals 1494 són joves, és a dir, estan en la franja d'edat (12-30) que la GVA entén com a joventut. A banda, un total de 96 alumnes estudia en el centre concertat de la Consolació. Cal destacar que estudien 852 dones enfront de 720 homes.

### Matrícula municipi Nules Curs escolar: 2020-21

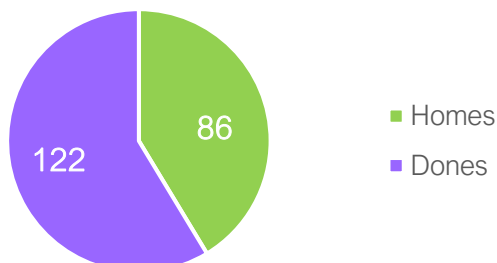
RÈGIM	ENSENYAMENT	GRAU	12 A 17		18 A 23		24 A 30		>30		TOTAL		TOTAL
			F	M	F	M	F	M	F	M	F	M	
Públic	Educació Secundària Obligatòria		374	359	8	3					382	362	744
Públic	Batxillerat		47	39	59	39					106	78	184
Públic	Formació Professional	FP Bàsica	9	29	10	20					19	49	68
Públic	Formació Professional	Grau mitjà	9	7	104	72	8	8	22	22	143	109	252
Públic	Formació Professional	Grau superior			112	41	26	15	23	10	161	66	227
Concertat	Educació Secundària Obligatòria		57	36	2	1					59	37	96

Taula 1 Total d'alumnat matriculat al Centre de Nules (2020-21).

Font: Conselleria d'educació GVA

### Alumnat matriculat a les universitats de la Comunitat Valenciana (2019-2020)

La majoria d'alumnat universitari estudia a l'UJI a Castelló, són un total de 150 persones on 79 són dones i 51 homes. Només 22 alumnes del total estudien a la universitat privada.



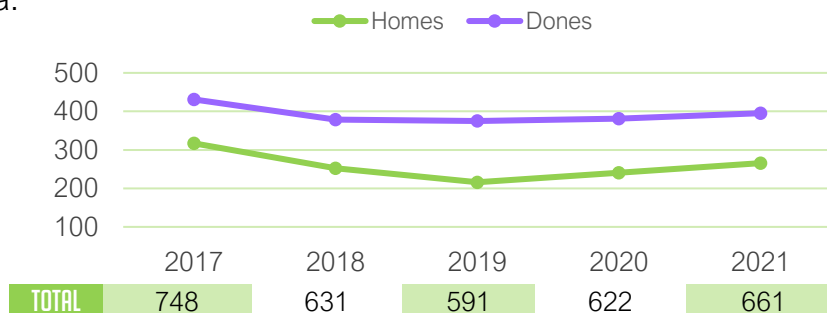
*Gràfic 6 Total de dones i homes universitaris*  
*Font: Ministeri d'Universitats*

CURS ACADÈMIC: 2019-2020			
UNIVERSITAT	PROVÍNCIA DEL CENTRE DE MATRÍCULA	SEXE	ESTUDIANTS MATRICULATS
Alacant	Alacant	M	1
		F	1
Cardenal Herrera-CEU	Castelló	M	3
		F	3
Cardenal Herrera-CEU	València	M	1
		F	5
Catòlica de València Sant Vicent Màrtir	València	M	2
		F	6
Internacional Valenciana	València	M	2
Jaume I de Castellón	Castelló	M	51
		F	79
Politécnica de València	Alacant	F	1
Politécnica de València	València	M	13
		F	10
Universitats No presencials		M	5
		F	6
Universitats d'Altres CCAA		M	8
		F	11

*Taula 2 Alumnat matriculat a les universitats de la Comunitat Valenciana (2019-20).*  
*Font: Ministeri d'Universitats*

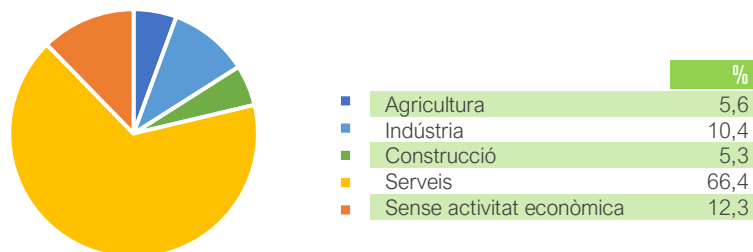
### Total de persones desocupades a Nules (2017-2021)

En Nules hi ha un total de 661 persones aturades, en el gràfic s'observa com una majoria el 66,4% pertanyen al sector serveis, mentre la resta pertanyen a altres sectors d'activitat com agricultura, indústria i altres no tenen cap activitat econòmica.



Gràfic 7 Total de persones desocupades a Nules (2017-21).

Font: Argos GVA



Gràfic 8 Sector al que pertanyen les persones desocupades a Nules.

Font: Argos GVA

### Percentatges de persones aturades en Nules, la comarca de la Plana Baixa i província

En aquesta taula els valors absoluts de la taula anterior els hem passat a percentatge per a poder realitzar el següent gràfic i explicar aspectes significatius i correlacions entre les edats, la població, comarca i província.

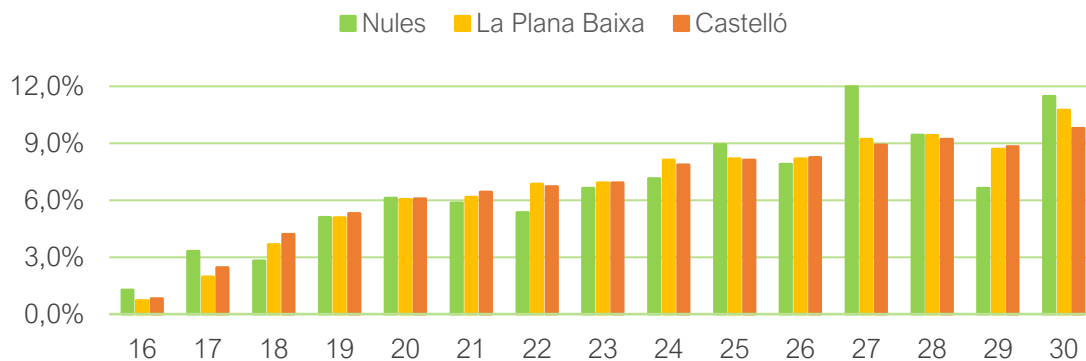
DEMANDANTS	NULES	LA PLANA BAIXA	CASTELLÓ
16	1,28%	0,71%	0,82%
17	3,32%	1,96%	2,46%
18	2,81%	3,67%	4,21%
19	5,10%	5,08%	5,31%
20	6,12%	6,04%	6,08%
21	5,87%	6,17%	6,43%
22	5,36%	6,86%	6,73%
23	6,63%	6,92%	6,92%
24	7,14%	8,13%	7,87%
25	8,93%	8,19%	8,13%
26	7,91%	8,19%	8,25%
27	11,99%	9,22%	8,92%
28	9,44%	9,42%	9,22%
29	6,63%	8,69%	8,83%
30	11,48%	10,75%	9,80%
	100,00%	100,00%	100,00%

Taula 3 Percentatges de persones aturades en Nules, Plana Baixa i Castelló.

Font: Labora

### Total de persones joves aturades per localitat, comarca i província (2020)

En aquest gràfic s'observa els percentatges de la joventut aturada de Nules, la comarca de la plana baixa i la província de Castelló. Destaca les edats de 16, 17, 25, 27 i 30 com a significatives perquè són prou més elevades en Nules que en la comarca i la província. És a dir, en Nules hi ha més persones aturades d'aquestes edats que en la comarca i la província. En la resta de les edats el percentatge de persones aturades és similar al de la comarca de la plana baixa i la província. En aquest sentit, en el cas de 17 anys en Nules hi ha 3,32% de joves aturades, en la comarca un 1,96% i en la província el 2,46%; l'edat de 25, també és significativa al ser més elevada la xifra de joves aturats a Nules (8,93%) que en la comarca (8,19%) i la província (8,13%); en quant a l'edat de 27 anys, també, hi ha diferències significatives, a Nules hi ha un 11,99% de joves aturades front a un 9,22% i un 8,92% de la comarca i la província respectivament. Finalment, respecte als joves de 30 anys, a Nules hi ha un 11,48% de persones joves aturades front a un 10,75% de la comarca i un 9,80% de la província.



Gràfic 9 Persones joves aturades per localitat, comarca i província

## 4.2. CONCLUSIONS

- > La població de Nules amb un total de 13.226 habitants, el grup majoritari de població està en l'interval entre 35 i 39 anys.
- > Del total de la població del municipi, un 28,2% són immigrants, d'aquests un 6,6% procedeix d'Àfrica i Amèrica llatina i un 4,9% procedeix d'Europa.
- > En quant a joves, 1.494 estan formant-se, en aquest sentit 852 són dones i 720 són homes.
- > Les i els joves universitaris que estudien a l'UJI són 130, 59 els que estudien fora de la província i 19 estudiants cursen un grau fora de la Comunitat valenciana.
- > Un total de 42 estudien a la universitat privada.
- > La joventut de Nules que està inscrita a Labora es de 180 persones demandants d'ocupació, cal senyalar, com a significatiu que els joves de 17, 25, 27 i 30 anys tenen un percentatge més alt d'atur que el total de la comarca de la Plana Baixa i de la província.



# PROCÉS PARTICIPATIU



## 5. PROCÉS PARTICIPATIU

Respecte a la valoració de les enquestes i entrevistes s'ha realitzat un procés de recollida de dades per identificar les demandes i necessitats de la joventut de la població. Amb aquest objectiu hem efectuat 22 entrevistes en diferents espais: associacions, centres d'informació juvenil, espais públics, col·legis amb educació secundària, instituts amb batxillerats i cicles formatius. En aquesta fase han participat 22 informadores clau la majoria es dediquen al camp de l'educació i la resta treballen en serveis socials, sanitat i salut, oci i altres:

### AGENTS CLAU

Presidenta de l'AMPA IES Gilabert de Centelles

Directora de l'IES Gilabert de Centelles

Psicòloga de SS SS i atenció al menor de l'ajuntament de Nules

Professor de secundària

Tutora del CEIP Pio XII

Agent de Policia Local de l'ajuntament de Nules

Administratiu de SS SS

Secretari General de joventuts socialistes i professor de secundària.  
De l'IES Gilabert de Centelles

Educador Ambiental i TASOC coordinador en la Colònia Seidia,  
professional d'oci educatiu.

Professora d'anglès i tutora de l' IES Gilabert de Centelles

Professor del col·legi concertat Nostra senyora de la Consolació i  
regidor de joventut de la legislatura 2011/15

Professor de l'IES Gilabert de Centelles de Nules

Orientadora psicoeducativa de l'IES Gilabert de Centelles

Professora del col·legi concertat Nostra senyora de la Consolació.

Professora del CEIP Pio XII

Administrativa i membre de l'AMPA de l'IES Gilabert de centelles.

Docent a l'IES Gilabert de Centelles

Col·laboradora i membre de l'AMPA

Regidor de joventut de l'Ajuntament de Nules

### Característiques socioeducatives de la mostra de persones informadores clau

Les característiques de la mostra són les següents: totes treballen amb joves, la majoria un 59% en adolescents de 12 a 17 anys; un 72% de la mostra treball amb persones de gènere paritari i la mitat de la mostra, un 50%, treballen en l'educació, la resta en altres sectors.

RESPOSTES EN VALENCIÀ			DADES SOBRE LES PERSONES JOVES AMB QUE TREBALLE					
EN QUINA FRANJA D'EDAT ES TROBEN LES PERSONES JOVES AMB QUI TREBALLE:			GÈNERE MAJORITARI DE LES PERSONES JOVES AMB QUI TREBALLE:			CAMP EN QUÈ TREBALLE AMB JOVES:		
FRANJA D'EDAT	NOMBRE ABSOLUT	%	GÈNERE	NOMBRE ABSOLUT	%	ÀMBIT	NOMBRE ABSOLUT	%
DE 12 A 17	13	59,09%	FEMENÍ	3	13,64%	EDUCACIÓ	11	50,00%
DE 12 A 23	1	4,55%	MASCULÍ	1	4,55%	OCUPACIÓ	1	4,55%
DE 12 A 30	3	13,64%	ALTRES	2	9,09%	OCI	1	4,55%
DE 18 A 23	2	9,09%	PARITARI	16	72,73%	SALUT	2	9,09%
DE 18 A 30	2	9,09%	TOTAL	22	100,00%	SERVEIS SOCIALS	3	13,64%
DE 24 A 30	1	4,55%				JOVENTUT	1	4,55%
DE 12 A 17 I DE 24 A 30	0	0,00%				ALTRES	3	13,64%
<b>TOTAL</b>	<b>22</b>	<b>100,00%</b>				<b>TOTAL</b>	<b>22</b>	<b>100,00%</b>

Taula 4 Característiques socioeducatives de la mostra de persones informadores clau  
Font: Elaboració pròpia

## 5.1. RESULTAT DE LES ENTREVISTES

A continuació mostrem els codis amb més percentatge, és a dir, els codis que han obtingut més resposta entre totes les persones participants en aquest fòrum.

CODI	TOTAL	TOTAL (%)	DESCRIPCIÓ DEL CODI
5200	21	12,57%	Motivació i interès
4200	17	10,18%	Eixir i relacionar-se
5100	13	7,78%	Responsabilitat
2020	10	5,99%	Espais d'oci
7010	10	5,99%	Participació i voluntariat
1400	9	5,39%	Estudis
5000	9	5,39%	Creixement personal
2000	5	2,99%	Activitats de temps lliure
7000	5	2,99%	La societat
1000	4	2,40%	Acabar els estudis
2040	4	2,40%	Sala recreatiu
2450	4	2,40%	Addicció al mòbil
4300	4	2,40%	La família
1399	3	1,80%	Millorar el sistema educatiu
2470	3	1,80%	Xarxes socials
3000	3	1,80%	Imatge i cura del cos
5500	3	1,80%	Divertir-se
5799	3	1,80%	Forma de ser de les persones
7600	3	1,80%	Medi ambient- sostenibilitat

Taula 5 Respostes de l'enquesta  
Font: Enquesta jove

Després de l'anàlisi de les respostes, s'organitzen per codis, en aquest cas els resultats amb major freqüència han sigut amb un 12,57% de respostes el codi (5200) que agrupa trets de la personalitat com la motivació/desmotivació, interès/falta d'interès/despreocupació: en estudis, en temps lliure, en general; amb un 10,18% han contestat al codi (4200) que tracta sobre les relacions socials/vida social: relacionar-se/quedar/eixir/estar/relacionar-se/millorar relacions amb gent, gent jove, gent nova; els valors personals: immaduresa/maduresa, irresponsabilitat/responsabilitat, capacitat d'esforç, poques ganes de treballar, acte-superació, creativitat, voluntarietat; també han sigut contestades per un 7,78% (codi 5100) de la mostra; un total del 5,99% (codi 2020) de la mostra ha contesta la necessitat de llocs/espais d'oci, en general, sense especificar: juvenils i Participació ciutadana/social (codi 7010), juvenil, implicació/compromís social (o falta de), col·laborar amb alguna ONG, cura mútua, voluntariat, insolidaritat/solidaritat respectivament; amb un 5,39% de la mostra el/el meu treball (codi 1400): futur laboral, treball precari, salari per a arribar a final de mes, drets laborals, treballar, trobar/tindre treball, treballar en el que t'agrada, en el que has estudiat, bona faena, estabilitat laboral, millorar professionalment i manera de ser (codi 5000), millorar com a persona, desenvolupament/creixement personal, han sigut, també, contestades.

D'una altra banda, analitzant els resultats, la mostra, també ha contestat amb un percentatge més baix als següents codis: oci/activitats d'oci/temps lliure, sense especificar; aficions/entreteniments, oci saludable i alternatiu per a joves, extraescolars, activitats socials; la societat actual, en la qual vivim, futur; estudis: millorar-los, acabar-los, els problemes i la pressió en aquests, l'organització, i el temps dedicat a ells, les notes, els resultats, arribar a estudiar el que desitge; llocs i espais d'oci de consum: recreatius, cafeteries/bars per a joves, llocs per a menjar, restaurants de menjar ràpid; noves tecnologies: consola/videojocs, apostes/cases de jocs, wifi; família (pares, mares, fills/filles, cosins/cosines, avis/àvies...); millorar relacions, ajudar-la/secundar-la, mantindre-la, problemes familiars. La resta de codis han sigut contestes amb menys freqüència.

## 5.2. CONCLUSIONS DE LES ENTREVISTES

Els percentatges més alts indiquen que el desenvolupament de la personalitat, les relacions socials i familiars, valors personals i socials, l'ocupació o la necessitat de llocs d'oci i de reunió són els que més preocupen o els interessen a la mostra analitzada.

Després de l'anàlisi de les enquestes i entrevistes s'ha realitzat un fòrum o espais de debat.

## 5.3. PART PARTICIPATIVA

### FÒRUM AGENTS CLAU

La realització d'aquest fòrum és una continuïtat de les enquestes iniciades el 2021 de consulta i participació en els i les informadores clau, i es realitza amb una metodologia que promou la generació de debats i propostes a través de dinàmiques participatives. El Fòrum d'agents clau està estructurat per Fases:

- **FASE I**, setembre, dia 27, convocatòria: es convoca a la reunió del Fòrum a través dels contactes directes de les persones informadores.
- **FASE II**, novembre, dia 28, fòrum presencial: es treballa en grups sobre les diferents àrees (Habitatge, Mobilitat, Treball i Formació, Espais i infraestructures, Oci i temps lliure, Participació), una vegada tractades es posen en comú i es voten entre tots els projectes plantejats amb diferents nivells de prioritats; alta, mitjana i baixa. Amb aquest material s'elabora un informe de propostes.
- **FASE III**, desembre, dia 21, devolució dels resultats als representants polítics: l'informe de propostes es planteja als representants polítics de l'Ajuntament perquè donen una resposta. Es comunica la resposta als i les informadores participants. Per desenvolupar l'activitat es compta amb un equip dinamitzador que dirigeix i supervisa tot el procés, a la vegada que dissenya els continguts amb un estil i llenguatge comprensiu per als grups participants.

La Regidoria de Joventut de l'Ajuntament de Nules està compromesa amb l'atenció de les necessitats juvenils. El Fòrum Jove esdevé l'espai i el temps més estructurat en l'àmbit municipal que permet escoltar-les per pensar les respostes:

- > Donar una resposta a les demandes de la gent jove.
- > Crear un esperit participatiu i d'identitat amb el poble de tots els col·lectius socials i culturals.
- > Crear un canal de comunicació bidireccional entre els joves i l'administració.
- > Crear un sistema de participació directa i funcional que done sortida a les demandes juvenils.

**Presentació dels resultats obtinguts en les entrevistes.**

## METODOLOGIA

Es treballarà fonamentalment en xicotets grups de treball alternant amb alguna exposició en plenari. Després de la dinàmica de presentació i l'exposició de l'objectiu del debat, es feren xicotets grups de 4 persones per a debatre i proposar línies estratègiques i mesures per a incloure en el posterior fòrum jove. El fòrum està dividit en dues parts. En la primera part es realitzaran les propostes i mesures i en la segona part es consensuaran i es plasmaran en un document Excel per continuar treballant-les al fòrum jove.

Cal assenyalar que, les conclusions del fòrum d'agents clau serà una ferramenta molt interessant per a seguir en el procés participatiu, tant per al fòrum de joves com per la redacció final del Pla municipal de joventut de Nules. Entre altres temes a tractar en el fòrum de joves han sorgit les següents com a prioritaries: personalitat, relacions socials, valors personals, llocs i espais d'oci, participació juvenil, treball i oci i activitats – estudis.

## ANÀLISI QUANTITATIU DE LES ENQUESTES PER A JOVES

També s'ha realitzat una anàlisi quantitativa, en aquest sentit s'han realitzat 200 entrevistes entre joves de 12 fins a 30 anys amb els següents resultats:

### Mostra dels participants de l'enquesta

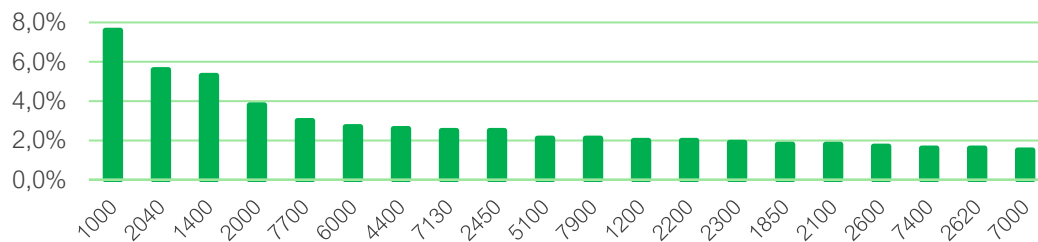
Les persones joves que han participat en l'enquesta han sigut un total de 200, de les que 95 pertanyen al gènere masculí i 105 al femení. La majoria de les participants tenen entre 12 i 17 anys (174), entre 18 i 23 han participat 19 persones i 7 tenen de 24 a 29 anys. Un total de 181 participants estudien, 9 treballen i 10 treballen i estudien.

EDAT	12 - 17		18 - 23		24 - 29		TOTAL
	M	F	M	F	M	F	
ESTUDIE	83	89	1	7	1	0	181
ESTUDIE I TREBALLE	2	0	3	2	0	2	9
NI ESTUDIE NI TREBALLE	0	0	0	0	0	0	0
TREBALLE	0	0	3	3	2	2	10
TOTAL PER GÈNERE	85	89	7	12	3	4	95 M 105 F
TOTAL PER EDAT	174		19		7		200

*Taula 6* Mostra de participants.

*Font:* Enquesta jove

## Temes més importants contestats per la joventut



Gràfic 10 Temes més importants contestats per la joventut

Font: Enquesta jove

%	CODI	DESCRIPCIÓ DEL CODI
7,6%	1000	Estudis
5,6%	2040	Sala recreatiu
5,3%	1400	El futur del treball
3,8%	2000	Activitats de temps lliure
3,0%	5100	Responsabilitat
2,7%	7700	contaminació
2,6%	6000	El poble és avorrit
2,5%	4400	Les amistats
2,5%	2450	Noves tecnologies
2,1%	5100	Responsabilitat esforç
2,1%	7900	La societat
2,0%	1200	Sistema educatiu
2,0%	2200	Les festes
1,9%	2300	Les drogues
1,8%	1850	El seu futur
1,8%	2100	Llocs per a eixir de festa
1,7%	2600	Practicar esport
1,6%	7400	L'economia
1,6%	2620	Espais per fer esport: patinatge
1,5%	7000	La societat futura

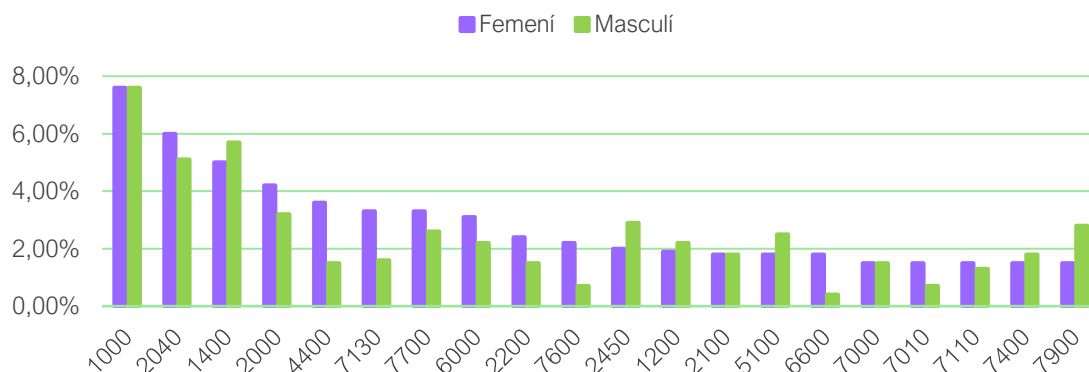
Taula 7 Codis i temes que més importen a la joventut

Font: Enquesta jove

En el Gràfic 10 i la Taula 8 podem veure els temes més importants que han contestat la mostra de participants (200) i tal com s'observa en aquest gràfic, majoritàriament el tema que més han contestat són els estudis amb un 7,6% de les joves participants; en segon lloc, el tema són els espais d'oci de consum com recreatiu i cafeteries per a joves que han contestat un 5,6% de les persones joves.

També, han contestat el seu futur laboral, amb un 5,3%; quant a l'oci i activitats d'oci i temps lliure hi ha contestat un 3,8% de les joves; un 3% dels i les participants han contestat que les interessa la contaminació i el reciclatge; un altre tema és les característiques de la població que consideren avorrit, i sense vida amb un 2,7%; quedar i sortir amb els i els amics i les amigues hi ha contestat un 2,6%; temes com el bullying i el telèfon mòbil hi ha contestat un 2,5% de participants; el 2,1% hi ha contesta que els interessa com organitzar-se amb responsabilitat, també no hi han contestat res el 2,1%; la resta de codis han sigut contestats pel 2% fins a l'1,5% són: sistema educatiu, festes, addiccions, el seu futur, llocs de festa, fer esport, crisi econòmica, pistes per a patinar i de la societat en la qual vivim.

### Diferències de la mostra per temes i gènere



**Gràfic 11** Diferències per temes i gènere  
 Font: Enquesta jove

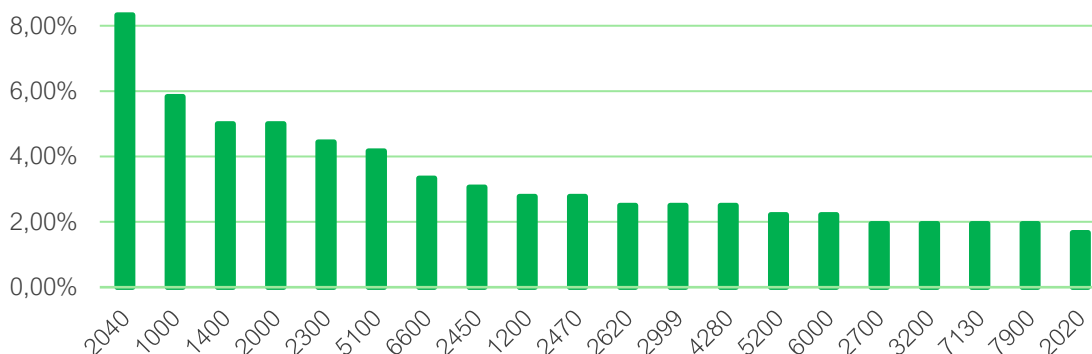
%F	%M	CODI	DESCRIPCIÓ DEL CODI
7,6%	7,6%	1000	Estudis
6,0%	5,1%	2040	Sala recreatiu
5,0%	5,7%	1400	El futur del treball
4,2%	3,2%	2000	Activitats de temps lliure
3,6%	1,5%	4400	Responsabilitat
3,3%	1,6%	7130	La contaminació
3,3%	2,6%	7700	El poble és avorrit
3,1%	2,2%	6000	Les amistats
2,4%	1,5%	2200	Noves tecnologies
2,2%	0,7%	7600	Responsabilitat i esforç
2,0%	2,9%	2450	La societat
1,9%	2,2%	1200	Sistema educatiu
1,8%	1,8%	2100	Les festes
1,8%	2,5%	5100	Les drogues
1,8%	0,4%	6600	El seu futur
1,5%	1,5%	7000	Llocs per a eixir de festa
1,5%	0,7%	7010	Practicar esport
1,5%	1,3%	7110	L'economia
1,5%	1,8%	7400	Espais per fer esport: patinatge
1,5%	2,8%	7900	La societat futura

**Taula 8** Codis i temes de les diferències per gènere  
 Font: Enquesta jove

En aquest gràfic, segons la mostra de joves que han participat, podem observar com a significatiu que el gènere masculí ha contestat més vegades al futur laboral, seguit de les Noves Tecnologies; i en tercer lloc la festa i els llocs de festa: anar de festa / sortir de festa, discoteques. Respecte als participants de gènere femení és significatiu que els preocupa més els espais d'oci de consum: recreatiu, cafeteries per a joves, També contenen més que el gènere masculí al tema de les amistats; pel que fa al Bullying i racisme, també, contesten més que el gènere masculí; També, el gènere femení contesta diferent sobre la conscienciació del medi ambient; el gènere femení pensa que Nules és avorrit; el tema de festes per a joves, es diferencia del gènere masculí, com s'observa al gràfic: per acabar, la desinformació, l'oferta d'activitats i la participació són temes que els interessa més que al gènere masculí.



## Problemes de la gent jove i com els afronta



**Gràfic 12** Problemes de la gent jove i com els afronta

Font: Enquesta jove

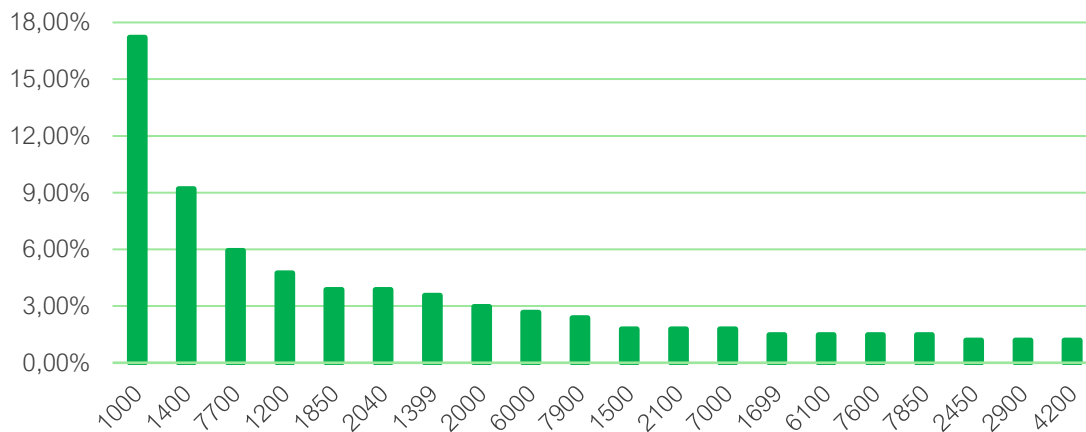
%	CODI	DESCRIPCIÓ DEL CODI
8,33%	2040	Sala recreatiu
5,83%	1000	Estudis
5,00%	1400	El futur del treball
5,00%	2000	Activitats de temps lliure
4,44%	2300	Les drogues
4,17%	5100	Responsabilitat
3,33%	6600	Activitats juvenils
3,06%	2450	Noves tecnologies
2,78%	1200	Sistema educatiu
2,78%	2470	El mòbil
2,50%	2620	Espais per fer esport: patinatge
2,50%	2999	Oci
2,50%	4280	Llocs per eixir
2,22%	5200	Preocupació pels estudis
2,22%	6000	El poble és avorrit
1,94%	2700	Activitats artístiques
1,94%	3200	Salut emocional
1,94%	7130	Bullying
1,94%	7900	La societat
1,67%	2020	Llocs d'oci

**Taula 9** Problemes i solucions de la gent jove en codis

Font: Enquesta jove

Les joves participants, pel que fa al bloc sobre la gent jove: quins problemes té i com afrontar-los, el que més els interessa és l'espai d'oci de consum i recreatiu amb un 8,33%, després els estudis amb un 5,83%, el treball futur i les activitats d'oci i temps lliure els preocupa amb un 5,00%; les drogues amb un 4,44%; els valors personals com la responsabilitat i la maduresa amb un 4,17%; l'oferta d'activitats municipals els preocupa amb un 3,33%; les noves tecnologies, també els interessa amb un 3,06% i el sistema educatiu amb un 2,78%; l'addicció al mòbil els preocupa amb un 2,78%; els espais per a practicar esport, les activitats d'oci i temps lliure i tindre llocs per quedar els interessa amb un 2,50%; per acabar i amb un 2,22% els preocupa aconseguir metes i objectius, també els preocupa que la població siga avorrida; altres temes com la cultura, els problemes psicològics, el bullying els preocupa amb un 1,94%; amb un 1,94%, no els preocupa res.

### Assumptes que et preocupen a nivell personal i com millorar-los



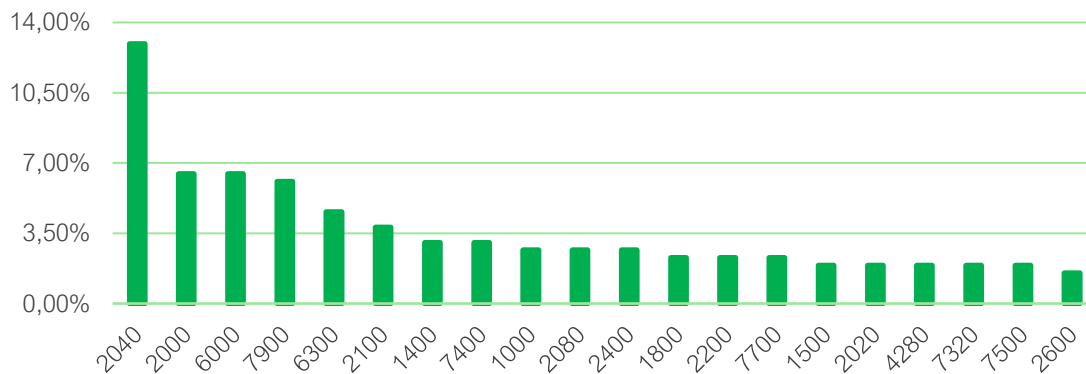
**Gràfic 13** Assumptes que et preocupen a nivell personal  
 Font: Enquesta jove

%	CODI	DESCRIPCIÓ DEL CODI
17,21%	1000	Estudis
9,20%	1400	El futur del treball
5,93%	7700	Respecte mediambiental
4,75%	1200	Sistema educatiu
3,86%	1850	El seu futur
3,86%	2040	recreatiu
3,56%	1399	Millorar el estudis
2,97%	2000	Oci i activitats de temps lliure
2,67%	6000	El municipi és avorrit
2,37%	7900	La societat
1,78%	1500	L'atur
1,78%	2100	Llocs de festa
1,78%	7000	La societat futura
1,48%	1699	L'ocupació
1,48%	6100	El transport públic
1,48%	7600	Opinar sense saber
1,48%	7850	Societat més humanitària
1,19%	2450	Noves tecnologies
1,19%	2900	Temps lliure i descans
1,19%	4200	Conèixer gent

**Taula 10** Codis dels assumptes que preocupen a nivell personal als joves  
 Font: Enquesta jove

En el **Gràfic 13** del bloc en l'àmbit personal quins problemes té la joventut i com els milloraria, el que més els interessa són els estudis amb un 17, 21%; el futur laboral, en concret, tindre un bon treball, els preocupa al 9,2% dels i les joves participants; a un 5,93% les preocupa el medi- ambient; el sistema educatiu els preocupa a un 4,75%; el seu futur i la falta de llocs d'oci juvenils els preocupa a un 3,86%; els estudis a un 3,56%; la manca d'activitats d'oci i temps lliure els preocupa a un 2,97%; a un 2,67% els preocupa que el poble siga avorrit; a un 2,37% no els preocupa ni interessa res en l'àmbit personal; l'atur, les festes, la societat, el treball, el transport públic, la manca d'informació, la societat humanitària; les noves tecnologies, el temps lliure i les relacions socials els interessa també, com s'observa al gràfic en un percentatge més baix.

### Problemes del municipi i propostes de millora



Gràfic 14 Problemes del municipi i propostes de millora

Font: Enquesta jove

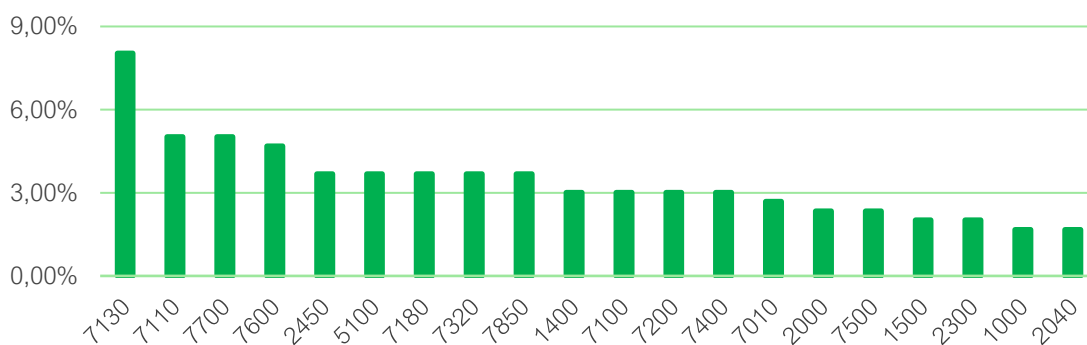
%	CODI	DESCRIPCIÓ DEL CODI
12,93%	2040	Recreatiu
6,46%	2000	Oci i activitats de temps lliure
6,46%	6000	El municipi és avorrit
6,08%	7900	La societat
4,56%	6300	Manteniment dels espais públics
3,80%	2100	Llocs de festa
3,04%	1400	Futur laboral
3,04%	7400	Crisi econòmica
3,04%	1000	Estudis
2,66%	2080	Espais públics
2,66%	2400	Centres comercials
2,66%	1800	Emancipar-se
2,28%	2200	Festes per a joventut
2,28%	7700	Respecte mediambiental
2,28%	1500	L'atur
1,90%	2020	Llocs d'oci
1,90%	4280	Llocs per a eixir
1,90%	7320	Desigualtat social
1,90%	7500	Política
1,90%	2600	Pista de patinatge

Taula 11 Codis dels problemes i millores del municipi

Font: Enquesta jove

En el Gràfic 14, a les preguntes quins problemes té Nules i com la gent jove els milloraria?, s'observa com les persones participants, en concret un 12,93% troben a faltar llocs d'oci i recreatiu per a la joventut de Nules; un 6,46% afirmen que no hi ha activitats de temps lliure per a la joventut; un altre 6,46% contesta que Nules és un poble avorrit; un 6,08 no contesta a les preguntes sobre el municipi; pel que fa a la millora i manteniment dels espais un 4,56% afirma que no es realitza; els llocs per a la festa i el futur laboral i l'economia ho comenten un 3,80% i un 3,04% de la mostra participant; amb un 2,66% han contestat als estudis, pocs espais d'oci i poques botigues per anar de compres; independitzar-se, les festes i el medi ambient els preocupa a un 2,28%; per acabar i amb un percentatge menor han afirmat que els interessa l'atur, els llocs d'oci en general, els llocs per a sortir i la desigualtat, la política i practicar esport.

### Problemes i solucions de la societat actual



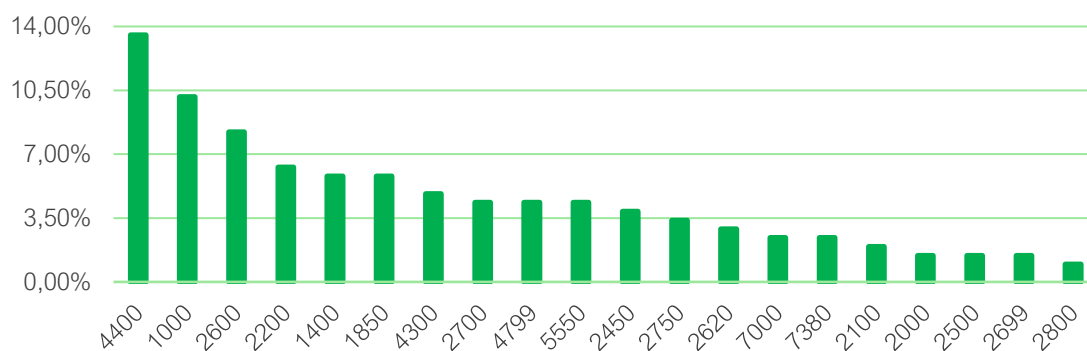
Gràfic 15 Problemes i solucions de la societat actual  
Font: Enquesta jove

%	CODI	DESCRIPCIÓ DEL CODI
8,03%	7130	Bullying
5,02%	7110	Racisme
5,02%	7700	Sostenibilitat ambiental
4,68%	7600	Opinar sense informar-se
3,68%	2450	Addicions a les noves tecnologies
3,68%	5100	Irresponsabilitat
3,68%	7180	Egocentrisme
3,68%	7320	Desigualtat social
3,68%	7850	Societat més humanitària
3,01%	1400	Trobar treball
3,01%	7100	Hipocresia
3,01%	7200	Violència de gènere
3,01%	7400	Crisi econòmica
2,68%	7010	Participació ciutadana
2,34%	2000	Activitats d'oci i temps lliure
2,34%	7500	Política i corrupció
2,01%	1500	L'atur
2,01%	2300	Consum de drogues
1,67%	1000	Acabar els estudis
1,67%	2040	Espais recreatius

Taula 12 Codis de les solucions i problemes de la societat actual  
Font: Enquesta jove

Els temes que més han contestat, quan preguntem per la societat actual: quins problemes té i com els milloraries, són amb un 8,03% el bullying i el racisme; amb un 5,02% han afirmat que els temes més preocupants són la falta d'educació i respecte i la conscienciació amb el medi ambient; d'una altra banda, amb un 4,68% han afirmat que la societat parla sense saber de les altres persones; un 3,68% contesta que la societat està enganxada a les noves tecnologies, no hi té valors personals, és egoista, desigual i injusta i que hauria de ser més humana; amb un 3,01% han afirmat que els interessa el futur laboral; la hipocresia de la societat; la violència de gènere i la crisi econòmica; la participació ciutadana i la informació els preocupa a un 2,68%; la mancança de temps lliure i activitats per a joves i la política els interessa a un 2,34%; amb un 2,01% els preocupa l'atur i les drogues; per acabar amb un 1,67% els preocupen com acabar els estudis els llocs d'esplai juvenil.

## Motivacions i interessos de la gent jove



**Gràfic 16** Motivacions i interessos de la gent jove

Font: Enquesta jove

%	CODI	DESCRIPCIÓ DEL CODI
13,53%	4400	Relacions d'amistat
10,14%	1000	Acabar els estudis
8,21%	2600	Practicar esport
6,28%	2200	Festes per a joves
5,80%	1400	Futur laboral
5,80%	1850	El seu futur
4,83%	4300	La família
4,35%	2700	La cultura. Musicals i cine
4,35%	4799	Relacions personals
4,35%	5550	Autoestima
3,86%	2450	Noves tecnologies
3,38%	2750	Activitats artístiques
2,90%	2620	Espais per a patinar
2,42%	7000	La societat
2,42%	7380	consumisme
1,93%	2100	Eixir de festa
1,45%	2000	Activitats i oci per a joves
1,45%	2500	Viatjar
1,45%	2699	Esports
0,97%	2800	Espais culturals

**Taula 13** Codis de les motivacions i interessos dels joves

Font: Enquesta jove

En el **Gràfic 16**, sobre interessos i motivacions de la gent jove del municipi, allò que més els interessa a les persones participants són les relacions d'amistat amb un 13,53%; amb un 10,14% els interessa els estudis; un 8,21% els interessa fer esport; els llocs d'oci els interessa a un 6,28%; amb un 5,80% els preocupa el futur laboral i el seu futur en concret; les relacions familiars els preocupa a un 4,83%; la cultura, les relacions socials i disfrutar de la vida els interessa a un 4,35%; amb un 3,86% els preocupa les addiccions als mòbils i amb un 3,38% la mancança d'activitats musicals i creatives; a un 2,90% els interessa patinar en una pista de patinatge; un 2,42% els preocupa la societat en què vivim i el consumisme; quant a l'oci i activitats de temps lliure han contestat amb un 1,93% els interessa les festes, un 1,45% les activitats per les joves, viatjar i els esports, amb un 0,97% els interessa les activitats culturals i el temps de descans.

Després de l'anàlisi de les enquestes, es realitza una devolució dels resultats on s'utilitza una metodologia més quantitativa amb elaboració de propostes.

## 5.4. FÒRUM JOVE I DEBAT DE PROPOSTES

### INTRODUCCIÓ

El Fòrum Jove “Digues la teua” pretén ser un espai de participació de la joventut d'entre 12 i 30 anys per a pensar en el futur del municipi de Nules, proporcionant la informació sobre la seua situació i concretant-se en accions i solucions per a millorar el seu futur. Vol identificar necessitats, conèixer inquietuds i imaginar propostes, per això la joventut de Nules estarà convidada a implicar-se en aquesta reflexió col·lectiva i a fer les seues aportacions. La crisi sanitària de la Covid-19 ha comportat greus implicacions entre la ciutadania en l'àmbit social i econòmic. Però entre la joventut ha tingut especialment greus conseqüències a l'hora d'accedir a un habitatge, trobar un treball o en els efectes sobre la salut emocional, entre d'altres. Per això, des de la Regidoria de Joventut es pretén generar un espai de participació directa de les persones joves i amb les persones joves per a identificar i debatre les necessitats i solucions a les problemàtiques de la joventut. Dins d'aquest context, continuem amb aquest procés participatiu per seguir dibuixant les polítiques municipals necessàries dels pròxims anys de la joventut de Nules. Ja es va començar amb el I fòrum, realitzat el 27 de novembre amb agents claus del municipi i també en aquest curs escolar, es van passar enquestes a la població juvenil per fer una primera anàlisi.

### PROJECTE FÒRUM JOVE

L'objectiu general del Fòrum Jove és implicar els receptors de les intervencions públiques en matèria de joventut (les persones joves) en el seu disseny, la implementació i l'avaluació de les mateixes polítiques de joventut. El foment d'una participació juvenil real i compromesa on la gent jove serà realment protagonista de les polítiques municipals. Per a això, s'organitza aquesta trobada formativa (Fòrum Jove) en la qual la joventut analitzarà, debatrà i farà propostes al voltant de temes que els afecten i els interessin. A més, en aquesta trobada s'inclourà també la presència de responsables de les polítiques municipals (tècnics i polítics). L'objectiu últim d'aquest projecte és que tot el procés participatiu servisca per a analitzar les inquietuds dels joves del municipi i les seues demandes (FASE DE DIAGNÒSTIC DE L'ELABORACIÓ D'UN PLA DE JOVENTUT). Per tant, les conclusions del Fòrum Jove servirà per a definir les línies d'actuació del futur Pla municipal de Joventut mentre els i les participants aprenen a participar en assumptes públics.

### PERSONES DESTINATÀRIES

Persones joves del municipi de Nules d'entre 12 i 30 anys. (Cal tindre en compte per a dur a terme aquest Fòrum aconseguir la major participació possible de joves del poble).

## METODOLOGIA

**1- Fase de difusió i comunicació.** Primerament, el FÒRUM JOVE “Digues la teua” requereix difusió i comunicació, per tant, es realitzarà una campanya de difusió del Fòrum Jove pels centres educatius del municipi, per les associacions municipals (en la mesura que siga possible i com a bona estratègia de reforç, és convenient enviar una comunicació a les associacions convocant-los al Fòrum i explicant-los la filosofia d'aquesta iniciativa), per xarxes socials i per tots els mitjans possibles que l'Ajuntament utilitza per fer comunicació de les seues accions municipals per poder arribar a la població diana d'aquest projecte. Adjuntem cartelleria dissenyada per al projecte per poder-la imprimir i per difondre-la als bàners de les xarxes on hi haurà un Codi QR per poder realitzar la inscripció.

**2- Fase d'execució.** Es planteja com a data de la trobada del Fòrum Jove el dia 26 de febrer, de 17h a 20h. Aquest dia es realitzarà una programació que tindrà en compte els següents punts:

*1. Presentació del Fòrum Jove “Digues la teua”.* Hi ha que explicar clarament quins objectius persegueix la trobada, presentar el Fòrum vol dir explicar la importància de la necessitat de definir les polítiques de joventut des d'una òptica juvenil.

*2. Dinàmica per trencar el gel.* Dinàmica per aconseguir un clima distés i de confiança.

*3. Discussió per grups de treballs.* El gran objectiu d'aquests grups de treball en aquest Fòrum és ressaltar les grans problemàtiques dels joves que han assistit a la convocatòria (treball, formació, habitatge, etc.) Però no ha de servir en cap cas per a fer una crítica sistemàtica a la política municipal en matèria de joventut, ni tampoc per recollir un catàleg de peticions per tal que l'Ajuntament les atengue, com un llistat de desitjos. En realitat, la joventut ha d'adoptar un compromís en l'elaboració de les polítiques públiques; d'aquesta manera, s'aproparan a les dificultats i a les limitacions que hi ha a l'hora de desenvolupar-les.

*4. Break.* Café.

*5. Posada en comú.* Una vegada acabat el treball de grups, s'ha de posar en comú per acordar quins són els problemes més importants de les persones joves del municipi.

*6. Cloenda:* Activitat complementària. Es realitzarà les següents activitats per fer el tancament de la trobada d'acord als interessos juvenils: parkour, làser combat i slack line, a més de sortejos de vals de compra de roba esportiva.

**3- Fase d'avaluació.** Aquesta fase és la devolució de dades arreplegades el dia de l'execució de la Trobada. Es realitzarà un informe quantitatiu i qualitatiu, on es descriurà totes aquelles dades significatives del Fòrum Jove per tindre en compte per a properes accions municipals dins de les polítiques juvenils de Nules.

**MISSIÓ**  
**VISIÓ**  
**VALORS**





## 6. MISSIÓ, VISSIÓ I VALORS

La **missió** d'aquest PMJN no és altra que, **facilitar la realització del projecte de vida de les persones joves atenent la diversitat** de formes i models de vida. Així com, apoderar a la joventut com agent de canvi social, impulsant el seu paper actiu en el conjunt de la societat. El Pla Local de Joventut que ens ocupa pretén: plantejar sis eixos d'actuació de les polítiques de joventut a Nules que tinguen per **objectiu facilitar la realització del projecte de vida dels joves atenent a la seua diversitat** i dotant-los d'eines i recursos per a la seua total emancipació, impulsant el seu paper actiu com a ciutadans en el conjunt de la societat.

D'una altra banda, la **visió d'aquest pla es cap a una societat on les persones joves puguen desenvolupar els seus projectes de vida i les seues expectatives**. Així la nostra mirada va cap a una societat més justa. Es adir, una societat on les persones joves s'impliquen i tinguen un paper protagonista en el desenvolupament del seu entorn.

Un altre punt important són els **valors i principis del PMJN** en la que l'actuació de la Regidoria de Joventut es desenvolupa tenint en compte uns valors que determinen cap a on cal encarar les polítiques de joventut del municipi. A continuació, presentem alguns d'aquests valors:

- > **Universalitat:** entesa com el desenvolupament d'una actuació en matèria de joventut que destinada al conjunt de la població jove i adaptada a les diversitats i a les diferents necessitats d'aquest col·lectiu.
- > **Inclusió:** les polítiques de joventut han de resultar útils per tal de pal·liar els diversos elements que poden incrementar el risc d'exclusió social de les persones joves de Manresa. Sigui quin sigui l'àmbit de treball d'aquestes polítiques, sempre s'han de dissenyar tenint en compte el foment de la igualtat i de la inclusió.
- > **Cooperació:** el foment de la cooperació és un element imprescindible per tal de fomentar l'empoderament individual i de grup, així com per desenvolupar l'empatia, la solidaritat i el sentiment de pertinença.
- > **Participació activa:** es considera que les persones joves han de ser agents actius en el plantejament i desenvolupament de les actuacions i polítiques de joventut. Per tant, es treballa des de la perspectiva que els i les joves no són simples usuaris dels serveis o activitats, sinó part activa de la seua configuració.


- > **Integralitat:** les necessitats de les persones joves estan emmarcades en àmbits temàtics molt diversos, com poden ser la formació i l'ocupació, la participació, la cultura, la salut, etc. Per tant, és imprescindible desenvolupar unes polítiques de joventut que tinguen en compte aquesta naturalesa polifacètica per tal de satisfer de manera efectiva les necessitats dels i de les joves.
- > **Transversalitat:** la incorporació de la perspectiva juvenil a altres àrees de l'Ajuntament és fonamental per tal de generar unes polítiques de joventut adequades i eficients. La coordinació en aquest sentit resulta de gran importància per a impulsar una atenció a les persones joves que tinga en compte la diversitat de les seues demandes i necessitats.
- > **Qualitat:** entesa com la necessitat d'impulsar actuacions que esdevinguen útils i efectives per a satisfer les demandes reals de les persones joves. La qualitat és un element que depèn de diversos factors, alguns dels quals ja hem comentat: capacitat de detectar les necessitats i problemàtiques que cal treballar, disposició de recursos suficients per a desenvolupar les actuacions necessàries, consolidació del treball interdepartamental, etc.

Així mateix, la LLEI 15/2017, de 10 de novembre, de la Generalitat, de polítiques integrals de joventut en l'Article 3 defineix els principis rectoris i directrius de les polítiques de joventut, que són els dicta la llei per a tot el territori valencià. En aquest sentit, aquests principis s'afigen als valors esmentats anteriorment que són idiosincràtics de la població de Nules :

1. Les polítiques de joventut han de dissenyar-se, integralment per ocupar-se de tots els àmbits vitals i socials de la joventut, i transversalment des de tots els departaments de les administracions públiques.
2. Les polítiques de joventut han d'estar arrelades al territori, basades en el principi de **proximitat** per garantir un major i millor servei directe als i les joves. A més, hauran de tenir en compte, les diferents realitats territorials prestant especial atenció a les especificitats de l'àmbit rural.
3. Les polítiques de joventut per respondre als principis d'**integralitat, transversalitat i proximitat**, citats anteriorment, hauran de dissenyar-se de forma coordinada entre les administracions i amb la societat civil, concretant-se en l'Estratègia Valenciana de la Joventut.

4. Les polítiques de joventut han de dissenyar-se i executar-se des d'una **perspectiva d'intergeneracionalitat**, no adulcentrista i com a procés continu amb les polítiques d'infància i adolescència, que facilite l'empoderament dels i les joves com un agent principal de la societat valenciana.
5. Les polítiques de joventut es fonamentaran en la **igualtat** real entre dones i homes, amb perspectiva de gènere, i la promoció de la diversitat com un valor en si mateix.
6. Les polítiques de joventut seran de caràcter universal per garantir la igualtat d'oportunitats i combatre les desigualtats socials, estructurals i conjunturals, mitjançant la promoció de les habilitats per a la vida, l'aposta des de les administracions públiques i la societat civil organitzada per l'oci educatiu, l'educació no formal, com un instrument fonamental per a la inclusió social.
7. Les polítiques de joventut hauran de dissenyar-se i desenvolupar-se des de la **participació directa i la corresponsabilitat** dels i les joves, i mitjançant les entitats i el teixit associatiu juvenil. Les administracions públiques reconeixen en el Consell de la Joventut de la Comunitat Valenciana, i els seus Consells locals i territorials, com l'interlocutor directe amb el govern en matèria de joventut.
8. Les polítiques de joventut hauran de basar-se en la transparència, l'avaluació i la democratització de la informació

**PROGRAMA D'ACCIÓ I  
PLANIFICACIÓ DE LES  
INTERVENCIONS  
DEL I PLA DE JOVENTUT  
DE NULES**



## 7. PROGRAMA D'ACCIÓ I PLANIFICACIÓ DE LES INTERVENCIONS DEL I PLA DE JOVENTUT DE NULES

### Reptes del I pla municipal de joventut de Nules

Valorades totes les dades i tota la informació recollida que es contempla a l'anàlisi diagnòstic de la realitat juvenil de Nules, s'evidencien una sèrie de reptes sobre les necessitats detectades, com ara:

- > Orientar i acompanyar als joves en l'accés al món laboral.
- > Dotar als joves d'eines i recursos formatius que els permeta l'emancipació.
- > Promoure hàbits saludables a través de la prevenció i educació.
- > Donar a conèixer i fomentar la participació dels joves a les entitats existents al municipi.
- > Apropar l'àmbit cultural als joves oferint activitats i fent una programació cultural adient als seus gustos.
- > Acompanyar i facilitar recursos formatius i orientatius als joves en el seu itinerari formatiu.
- > Estimular la participació dels joves als actes i esdeveniments col·lectius com a actors principals en l'organització i planificació de les programacions culturals i socials.
- > Facilitar recursos educatius que milloren l'èxit escolar dels joves i la seua presa de decisions.
- > Fomentar la interrelació de la joventut a diferents àmbits i sectors d'activitat: culturals, esportius, socials i educatius.
- > Promoure accions que milloren la cohesió social de la joventut del municipi.

La tasca desenvolupada amb el personal tècnic de l'Ajuntament de Nules, les persones informadores clau que han participat en les enquestes i al fòrum d'informadores clau, la joventut que ha participat en les enquestes i posteriorment els i les joves que han participat en el fòrum jove, han generat l'establiment de 3 eixos d'interès temàtic:

# EIX 1

## L'ESPAI PÚBLIC

# E1

### OBJECTIU GENERAL

Impulsar la participació de la població jove en la societat mitjançant espais i d'encontre i diàleg.

### LÍNIES ESTRATÈGIQUES D'ACTUACIÓ

**LE 1.** Millorar les instal·lacions públiques que afecten a les persones joves.

### MESURES

**M1** Renovació del Casal Jove.

Descripció: Dotar al Casal Jove de sales diferenciades i condicionades amb ordinadors i accés a internet. Millorar el teatre del Casal jove.

Departament d'urbanisme, formació de persones adultes i departament de joventut.

**M2** Creació d'uns espais destinats a l'oci saludable.

Descripció: Creació de zones verdes a la mar i a la població.

Personal tècnic de Turisme, departament d'urbanisme i departament de joventut.

**M3** Ampliació d'instal·lacions esportives.

Descripció: Crear nous espais públics per a fer esport (patinatge, bici, cal·listènia, parc de barres, etc.).

Departament d'esports i departament de joventut.

## LÍNIES ESTRATÈGIQUES D'ACTUACIÓ

### LE 2. Fomentar la mobilitat sostenible i accessible.

#### MESURES

#### M4 Millorar la connexió i il·luminació dels carrils bici.

Descripció: Construir un carril bici pel voltant de la població que unisca els ja existents amb una millor il·luminació i servei de patinet elèctric.

Departament d'urbanisme, àrea de medi ambient, personal tècnic d'esports i departament de joventut.

#### M5 Acabar amb les barreres arquitectòniques.

Descripció: Millorar l'accessibilitat de les voreres amb la construcció de més rampes.

Departament d'urbanisme i departament de joventut.

## LÍNIES ESTRATÈGIQUES D'ACTUACIÓ

### LE 3. Generar espais d'interacció intergeneracional.

#### MESURES

#### M6 Fomentar les relacions intergeneracionals.

Descripció: organitzar jocs tradicionals amb gent major i realitzar activitats de col·laboració amb les associacions de les mestresses casa i l'associació de jubilats i jubilades Cantalobos.

Departament de gent gran, departament de serveis socials i personal tècnic de joventut.

## LÍNIES ESTRATÈGIQUES D'ACTUACIÓ

### LE 4. Ampliar o els espais culturals municipals i els seus equipaments.

#### MESURES

#### M7 Potenciar la cultura de proximitat.

Descripció: Promocionar i dinamitzar els espais culturals existents: cine, museus, blocs de la guerra civil, Benicató.

Departament de Cultura i departament de joventut.

## LÍNIES ESTRATÈGIQUES D'ACTUACIÓ

LE 5. Posar en valor la sostenibilitat del planeta.

### MESURES

M8 Millorar el servei de gestió de residus.

Descripció:

- > Renovació de contenidors.
- > Més contenidors per a piles.
- > Tallers i activitats de conscienciació.
- > Augmentar papereres i servei de recollida d'escombraries, neteja de zones verdes.

Àrea de medi ambient i departament de joventut.



# EIX 2

## OCI EDUCATIU I TEMPS LLIURE

# E2

### OBJECTIU GENERAL

Treballar pel desenvolupament personal i social de la joventut, i per la participació en el bé comú.

#### LÍNIES ESTRATÈGIQUES D'ACTUACIÓ

**LE 1.** Millorar els sistemes de comunicació de la programació de les activitats municipal amb plataformes i llenguatges juvenils.

#### MESURES

**M1** Comunicació de la programació municipal.

Descripció:

- > Crear d'un canal de difusió de WhatsApp, exclusivament per a joventut.
- > Programar reunions de coordinació municipal intern de diferents àrees.

Departament de comunicació, noves tecnologies i departament de joventut.

#### LÍNIES ESTRATÈGIQUES D'ACTUACIÓ

**LE 2.** Fomentar el voluntariat entre les persones joves i les entitats juvenils.

#### MESURES

**M2** Programa de visibilització de les associacions locals.

Descripció: Organitzar un recull d'associacions de Nules i organitzar i realitzar un taller informatiu amb les associacions.

Departament de joventut.

**M3** Taller d'associacionisme.

Descripció: Programar 3 sessions per fomentar la creació d'una associació.

Departament de joventut.

**M4** Promocionar el voluntariat de la SASE (Societat Amics de la Serra d'Espadà).

Descripció:

- > Formació i guardes forestals a torques i la Mosquera.
- > Tallers d'associacionisme.

Departament de joventut.

## LÍNIES ESTRATÈGIQUES D'ACTUACIÓ

**LE 3.** Crear serveis d'oci adaptats per a joves amb diversitat funcional.

### MESURES

**M5** Generar sistemes d'integració de les persones dins dels serveis i programes de joventut.

Descripció: Activar reforç extraescolar per a col·lectius amb necessitats educatives especials (esportives, recreatives, estimulants, etc.).

Departament de Serveis socials, departament d'educació i departament joventut.

## LÍNIES ESTRATÈGIQUES D'ACTUACIÓ

**LE 4.** Promocionar el pensament crític.

### MESURES

**M6** Programa de promoció del pensament crític.

Descripció:

- > Organitzar activitats de creació artística mitjançant el teatre, música i audiovisuals.
- > Activar un taller de lectura per fomentar els clubs de lectura amb l'associació cosas&musas.6
- > Promocionar la cultura i l'art, mitjançant l'agenda del poble.

Departament de cultura i departament de joventut.

## LÍNIES ESTRATÈGIQUES D'ACTUACIÓ

**LE 5.** Generar espais de creació artística.

### MESURES

**M7** Generar llocs que faciliten les ofertes d'oci musical.

Descripció:

- > Programar activitats de nits al Casal: música, cine i activitats.
- > Promocionar concerts de música i concurs de DJ.

Departament de cultura i departament de joventut.

**M8** Organitzar esdeveniments culturals per a joves.

Descripció: Promocionar un certamen literari per a joves i programar la i edició de NulesArt jove.

Departament de cultura i departament de joventut.

## LÍNIES ESTRATÈGIQUES D'ACTUACIÓ

**L.E 6.** Organitzar oci esportiu a l'aire lliure.

### MESURES

**M9** Potenciar i millorar les zones verdes del municipi amb activitats i tallers.

Descripció: Dinamitzar activitats esportives (rocòdrom, skatepark, etc.).

## LÍNIES ESTRATÈGIQUES D'ACTUACIÓ

**L.E 7.** Oferir serveis d'atenció especialitzada.

### MESURES

**M10** Dotar de serveis d'atenció i de prevenció de conductes addictives.

Descripció: Implementar un programa preventiu i posicionar el dia sense alcohol i dia sense jocs d'atzar com a activitats consolidades.

Departament d'UPCCA i personal tècnic de joventut.

**M11** Promocionar el servei de la UPCCA.

Descripció: Informar sobre els recursos que oferta la UPCCA.

Departament d'UPCCA i personal tècnic de joventut.

## LÍNIES ESTRATÈGIQUES D'ACTUACIÓ

**L.E 8.** Realitzar activitats d'oci recreatives, atractives i gratuïtes.

### MESURES

**M12** Programar a l'agenda de les activitats de joventut.

Descripció: Promocionar tallers i activitats com: Làser tag, zona parkour, activitats musicals, airsoft, taller de DJ i producció musical, excursions, activitats de ball, maquillatge, perruqueria, història, cultura, discoteca juvenil, torneig de jocs de taula municipal, màquines d'arcade, tallers de cuina, estètica, teatre, halloween, etc.

Departament de joventut.

**M13** Promocionar la fira de la joventut (12 d'agost).

Descripció: Posicionar la fira d'activitats per a que siga un referent amb tallers, paradetes i activitats per a la joventut.

Departament de joventut.

### M14 Participar en diferents esdeveniments de Nules.

Descripció: Organitzar festes d'oci alternatiu i saludable en festes consolidades de Nules com: les paelles, festes del poble i aquelles que suggerisquen la joventut.

Departament de joventut.

### M15 Programació de tallers per a joves.

Descripció: Concursos de talents amb tallers formatius (cuina, rap, màgia, etc.). Organitzar "Tu cara me suena" jove i "Go talent".

Departament de recursos humans i joventut.

## LÍNIES ESTRATÈGIQUES D'ACTUACIÓ

### LE 9. Fomentar el talent jove.

#### MESURES

### M16 Organitzar una borsa de monitores i monitors juvenils.

Descripció: Comptant amb més personal per a poder a fer activitats.

Departament de recursos humans i joventut.

## LÍNIES ESTRATÈGIQUES D'ACTUACIÓ

### LE 10. Realitzar formació i accions de consum conscient i biodiversitat del poble.

#### MESURES

### M17 Crear de centres d'interpretació d'espais de natura.

Descripció: Fomentar els espais naturals i arquitectònics i crear espais autogestionats.

Departament de patrimoni, esports i joventut.

### M18 Realitzar estades en espais de natura.

Descripció: Executar activitats i tallers mediambientals:

- > Excursions o curses.
- > Campaments.
- > Senderisme, gimcanes d'orientació, etc.
- > Trobades

Departament de patrimoni, esports i joventut.

## LÍNIES ESTRATÈGIQUES D'ACTUACIÓ

**LE 11.** Realitzar activitats esportives per tota la joventut.

### MESURES

**M19** Realitzar activitats esportives.

Descripció: Realitzar programació d'activitats (esportives, artístiques, etc.) als matins (enfocat per a joves que treballen i/o estudien de vesprada).

Departament de joventut.

**M20** Organitzar caps de setmana de torneigs.

Descripció: Fer un calendari de competicions de tennis de taula, futbolí, etc. al casal jove.

Departament de joventut.

## LÍNIES ESTRATÈGIQUES D'ACTUACIÓ

**LE 12.** Fomentar la participació juvenil.

### MESURES

**M21** Organitzar un programa de participació.

Descripció:

- > Crear un consell de joventut
- > Programar dues sessions anuals de Fòrum Jove
- > Implementar el programa corresponsals a l'IES
- > Promocionar les Trobades joves (NUAC i Moncofa , Connectat, etc.).

Departament d'Educació, FPA i joventut.

**M22** Coordinació entre l'associacionisme juvenil i centres cívics.

Descripció: Organitzar activitats variades i gratuïtes amb el Carnet Jove. Que estiguen adaptades a les seues necessitats.

Departament de Joventut i entitats d'associacions.

## LÍNIES ESTRATÈGIQUES D'ACTUACIÓ

**LE 13.** Millorar la connectivitat digital municipal.

### MESURES

**M23** Proporcionar llocs de connexió wifi gratuïts.

Descripció: Accés gratuït d'internet a la platja, en edificis públics i a l'exterior:

- > Instal·lar wifi al Casal Jove.
- > Actualitzar els telèfons i serveis públics (tant a les corresponents webs com a la web de l'Ajuntament).

Departament de Noves tecnologies.

## LÍNIES ESTRATÈGIQUES D'ACTUACIÓ

**LE 14.** Executar programes sobre salut emocional.

### MESURES

**M24** Tallers de salut emocional.

Descripció: Dur a terme xarrades i tallers sobre problemes socials actuals, que tinguin a veure amb la salut mental. Com per exemple fer un taller de teatre com a eina per a fomentar l'autoestima, seguretat personal, ansietat, vergonya i les relacions afectiu sexuals.

Sanitat pública i el departament de joventut.

**M25** Programa dissabtes al casal NUAC (Nules activitats).

Descripció: Programa d'educació en valors i foment d'hàbits saludable entre iguals amb 2 professionals.

Sanitat pública i el departament de joventut.

## LÍNIES ESTRATÈGIQUES D'ACTUACIÓ

**LE 15.** Millorar els programes de salut.

### MESURES

**M26** Fer campanyes on s'aprofiten els programes ja existents.

Descripció: Realitzar difusió per les xarxes socials i mitjançant els/les corresponents.

Centre de salut de Nules i el departament de joventut.

## LÍNIES ESTRATÈGIQUES D'ACTUACIÓ

**LE 16.** Crear accions de prevenció de salut sexual.

### MESURES

**M27** Informació en ITS.

Descripció: Realitzar tallers i infografies.

Centre de salut, departament de sanitat i el personal tècnic de joventut.

**M28** Facilitar informació sobre salut afectiva-sexual.

Descripció: Tallers d'empoderament emocional , habilitats socials, control d'impulsos, tolerància a la frustració, etc.

Centre de salut, departament de sanitat i el personal tècnic de joventut.

## LÍNIES ESTRATÈGIQUES D'ACTUACIÓ

**LE 17.** Generar espais i encontres de recreació en noves tecnologies.

### MESURES

**M29** Posicionar el casal Jove com a punt estratègic.

Descripció: El casal jove com a espai de trobada i reunió per treballar i informar sobre les TIC.

- > Adquisició de ferramentes i màquines tecnològiques punteres.
- > Promocionar tallers de robòtica.

Departament de joventut.

# EIX 3

## EMANCIPACIÓ

# E3

### OBJECTIU GENERAL

Proporcionar espais i orientacions que feliciten l'èxit en la transició de les persones joves.

#### LÍNIES ESTRATÈGIQUES D'ACTUACIÓ

**LE 1.** Disposar d'un sistema de beques per a transport (universitàries i institut fora de Nules).

#### MESURES

**M1** Beques (transport, llibres, etc.), que ajuden a l'estudiantat.

Descripció:

- > Concedir beques anuals per a la utilització del transport per a estudiants universitaris o similars que estudien fora.
- > Estudiar la forma d'implantar un banc de llibres a l'IES.

Departament d'intervenció i economia, departament d'educació i joventut.

#### LÍNIES ESTRATÈGIQUES D'ACTUACIÓ

**LE 2.** Crear espais educatius complementaris.

#### MESURES

**M2** Experiències socioeducatives diverses (intercanvis, cases d'acollida, etc.).

Descripció:

- > Activar Erasmus+ i programes d'intercanvi.
- > Aplicació d'un sistema d'intercanvi de les prestacions atorgades (aprenentatge-servei, etc.).

Joventut i professionals voluntari.

**M3** Recolzament curricular.

Descripció: Assessorar sobre les diferents ferramentes per a les classes de reforç.

Departament d'educació, FPA i el personal tècnic de joventut.



#### M4 Reforç publicitari a l'abast sobre els serveis propers. (intern)

Descripció: Tindre un lloc on estiga compartida tota la programació. Per exemple una xarxa social interna, canal d'Instagram on es publiqui tot allò dels joves, separat per àrees i així, els/les tècniques i tècnics tinguen un espai de referència per a poder informar.

Totes les àrees implicades: Serveis socials, esports, UPCCA, agència de desenvolupament econòmic i Joventut i infància.

### LÍNIES ESTRATÈGIQUES D'ACTUACIÓ

**LE 3. Difondre publicitat dels tràmits i serveis electrònics de les administracions a la joventut.**

#### MESURES

**M5** Subministrar ferramentes per a conèixer els tràmits dels serveis electrònics.

Descripció: Realitzar major difusió de les activitats del poble i proposen que la difusió siga a més d'Instagram i Facebook, també WhatsApp. Un canal només per a joventut.

Departament de comunicació, premsa i joventut.

### LÍNIES ESTRATÈGIQUES D'ACTUACIÓ

**LE 4. Establir un servei d'orientació laboral municipal.**

#### MESURES

**M6** Serveis d'orientació formativa.

Descripció:

- > Oferir un servei d'orientació i assessorament laboral i curricular
- > Assessorar per tal que es puga aconseguir les metes curriculars (grau, cicles, etc.).
- > Implantar una oficina d'atenció i informació laboral.

Departament de FPA, cambra de comerç i departament de joventut.

**M7** Treball conjunt amb altres programes.

Descripció: Organitzar tallers:

- > Formació per a famílies.
- > Xarrades de professionals, jocs i tallers sobre diferents oficis (tant als centres educatius com als llocs de referència juvenils).

Cambra de comerç, LABORA, agència de desenvolupament local i joventut.

### M8 Programes amb pràctiques laborals i/o futures opcions de treball.

Descripció: Tallers i formació amb pràctiques laborals (oficis / camioner, carretiller, fontaneria, electricitat, ràdio, perruqueria, ramaderia, etc.).

Cambra de comerç, LABORA, agència de desenvolupament local i joventut.

## LÍNIES ESTRATÈGIQUES D'ACTUACIÓ

### LE 5. Millorar l'ús de les instal·lacions del municipi.

#### MESURES

### M9 Aprofitar més les instal·lacions educatives.

Descripció: Promoure reunions, accions i trobades en espais públics i en espais a l'aire lliure.

Departament de joventut.

### M10 Promocionar la lectura i la Biblioteca.

Descripció: Crear una base de llibres suggerida per la joventut el 12 d'agost a la fira de la joventut.

Personal tècnic de la biblioteca municipal José Vicente Felip Monlleó i el departament de joventut

## LÍNIES ESTRATÈGIQUES D'ACTUACIÓ

### LE 6. Fomentar recursos i accions que siguin d'ajuda per a l'emancipació econòmica.

#### MESURES

### M11 Assessorament en temes d'habitatge, rendes i emancipació en general.

Descripció: Informar a la joventut en els recursos, ajudes, subvencions i ferramentes que tenen al seu abast per sol·licitar-les.

Serveis socials i joventut.

# TEMPORALITZACIÓ

# 80

## 8. TEMPORALITZACIÓ

# 2022

GENER	FEBRER	MARÇ	ABRIL
E2· M2, M20	I FÒRUM JOVE		E2· M14
MAIG	JUNY	JULIOL	AGOST
APROVACIÓ PMJN E2· M21 CORRESPONSALS IES	FINAL "JOOP" E3· M9	E2· M1 E3· M5	E2· M13, M14
SETEMBRE	OCTUBRE	NOVEMBRE	DESEMBRE
E1· M4, M7 E2· M12, M19, M24, M25 M29 TALLERS DE ROBÒTICA	E1· M2, M6 E2· M11 E3· M4	E2· M14	E2· M20, M23

- EIX 1· L'ESPAI PÚBLIC
- EIX 2· OCI EDUCATIU I TEMPS LLIURE
- EIX 3· EMANCIPACIÓ

# 2023

## GENER

INICI "JOOP"

E1- M3, M8

E2- M20, M29

M21 CONSELL JOVENTUT

M21 TROBADES JOVES

E3- M11

M6 SERVEI ORIENTACIÓ

## FEBRER

II FÒRUM JOVE

E2- M4, M16

## MARÇ

E1- M5

E2- M10, M22

E3- M6 OFICINA ATENCIÓ

## ABRIL

E2- M9, M14, M17

E3- M7, M10

## MAIG

REVISIÓ PERIÒDICA PMJN

E2- M3

M21 CORRESPONSALS IES

## JUNY

FINAL "JOOP"

E2- M18

E3- M9

## JULIOL

E2- M26

## AGOST

E2- M13, M14

## SETEMBRE

E1- M7

E2- M5, M12, M15, M24, M25

M29 TALLERS DE ROBÒTICA

E3- M1, M2

## OCTUBRE

E1- M6

E2- M7, M28

E3- M3

## NOVEMBRE

E2- M8, M14, M27

M6 TALLER DE LECTURA

E3- M8

## DESEMBRE

E2- M20

EIX 1- L'ESPAI PÚBLIC

EIX 2- OCI EDUCATIU I TEMPS LLIURE

EIX 3- EMANCIPACIÓ

# 2024

GENER	FEBRER	MARÇ	ABRIL
INICI "JOOP" E2· M20 M21 TROBADES JOVES	III FÒRUM JOVE	E2· M22	E2· M9, M14, M17
MAIG	JUNY	JULIOL	AGOST
REVISIÓ PERIÒDICA PMJN E2· M3 M21 CORRESPONSALS IES	FINAL "JOOP"		E2· M13, M14
SETEMBRE	OCTUBRE	NOVEMBRE	DESEMBRE
E1· M7 E2· M5, M12, M15, M24, M45 M29 TALLERS DE ROBÒTICA	E1· M6 E2· M7, M23	E2· M14	E2· M20

EIX 1- L'ESPAI PÚBLIC   
EIX 2- OCI EDUCATIU I TEMPS LLIURE   
EIX 3- EMANCIPACIÓ 

# 2025

GENER	FEBRER	MARÇ	ABRIL
INICI "JOOP" E2· M20 M21 TROBADES JOVES	IV FÒRUM JOVE	E2· M22	E2· M9, M14, M17
MAIG	JUNY	JULIOL	AGOST
REVISIÓ PERIÒDICA PMJN E2· M3 M21 CORRESPONSALS IES	FINAL "JOOP"		E2· M13, M14
SETEMBRE	OCTUBRE	NOVEMBRE	DESEMBRE
E1· M7 E2· M5, M12, M15, M24, M25 M29 TALLERS DE ROBÒTICA	E1· M6 E2· M7	E2· M14	E2· M20

EIX 1- L'ESPAI PÚBLIC   
EIX 2- OCI EDUCATIU I TEMPS LLIURE   
EIX 3- EMANCIPACIÓ 

# 2026

## GENER

INICI "JOOP"  
E2·M20  
M21 TROBADES JOVES

## FEBRER

V FÒRUM JOVE

## MARÇ

E2· M22

## ABRIL

E2· M9, M14, M17

## MAIG

REVISIÓ PERIÒDICA PMJN  
E2· M3  
M21 CORRESPONSALS IES

## JUNY

AVALUACIÓ I MEMÒRIA FINAL  
DEL "I PMJN"

## JULIOL

## AGOST

E2· M13, M14

## SETEMBRE

E1· M7  
E2· M5, M12, M15, M24, M25  
M29 TALLERS DE ROBÒTICA

## OCTUBRE

E1· M6  
E2· M7

## NOVEMBRE

E2· M14

## DESEMBRE

E2· M20

EIX 1- L'ESPAI PÚBLIC

EIX 2- OCI EDUCATIU I TEMPS LLIURE

EIX 3- EMANCIPACIÓ



**IMPLEMENTACIÓ,  
SEGUIMENT I  
AVALUACIÓ**

**9**

## 9. IMPLEMENTACIÓ, SEGUIMENT I AVALUACIÓ

El present document s'implementarà a la població de Nules en el període que abraça des de 2021 fins a 2026, és a dir, el temps de vigència del I PMJN.

L'avaluació del I PMJN es basarà amb la valoració dels resultats obtinguts i la consecució dels objectius, així es milloraran els projectes, programes i les mesures que es desenvolupen en aquest pla. Cal senyalar que l'avaluació serà continua durant tot el procés d'implementació del I PMJN. Per tant, l'avaluació es realitzarà amb l'elaboració de dues fitxes: una per cada línia i altra per a cada activitat, en aquest sentit els criteris i indicadors s'exposen en les fitxes concretes que estan a l'annex 1.

D'una altra banda es configurarà la creació de la comissió de seguiment que comptarà amb l'equip de professionals del departament de joventut, personal polític competent en aquesta àrea i representació de la població jove, la comissió de seguiment es reunirà una vegada cada any per revisar les activitats i mesures del I PMJN basant-se en les dades dels resultats de les fitxes.

També, periòdicament, es realitzaran fòrums joves on es debatrà sobre els canvis o no que s'han obtingut en els resultats de les fitxes i la comissió de seguiment.. Indicadors d'avaluació.

Per a facilitar l'avaluació de les línies estratègiques i les mesures es tindran en compte els següents indicadors:

- > Accions relatives a infraestructures i equipaments
- > Accions que impliquen la participació activa de persones joves
- > Accions que desenvolupen mesures i activitats.
- > Accions que requereixen la coordinació entre departaments
- > Accions que fomenten l'apoderament juvenil

Per acabar, es redactarà un informe anualment i una memòria final que ens permetrà realitzar una visió i valoració més global del I PMJN.

Finalment, una vegada observat el context econòmic, social, cultural, polític i personal en el qual conviuen les persones joves de Nules, es considera necessari afavorir el protagonisme, la participació i la implicació de les persones joves en el futur de la seua població. En definitiva, el I PMJN es constitueix com una ferramenta de treball per a la construcció de polítiques públiques de joventut i afavorir canvis i millores als diferents àmbits de la vida de les persones joves de Nules.

# BIBLIOGRAFIA

# 10

## 10. BIBLIOGRAFIA

Llei 15/2017, de 10 de novembre, de la Generalitat Valenciana, de Polítiques Integrals de Joventut.

Estratègia Valenciana de Joventut. 2019-2023. Generalitat Valenciana, Institut Valencià de la Joventut.

Ordre de 25 d'abril de 1995, de la Conselleria de Cultura, per la qual es fixen les condicions d'obertura i funcionament dels serveis d'informació juvenil de la Comunitat Valenciana.

Decret 86/2015, de 5 de juny, del Consell, pel qual es desenvolupa reglamentàriament la Llei 18/2010, de 30 de desembre, de la Generalitat, de Joventut de la Comunitat Valenciana.

Estratègia de Joventut 2020. Comissió Interdepartamental per a la Joventut. Injuve.

Estratègia del PNUD per a la joventut 2014-2017. Programa Nacions Unides per al desenvolupament.

Llei 26/2018, de 21 de desembre, de la Generalitat, de drets i garanties de la infància i l'adolescència.

Recursos professionals de la Xarxa Jove per al Pla Jove, IVAJ.

Portal Estadístic de la Generalitat Valenciana. Font: <https://pegv.gva.es/va/fichas>

Institut Nacional de Estadística (INE). Font: <https://www.ine.es/>

Portal d'informació Argos. Font:

[http://www.argos.gva.es/bdmun/pls/argos\\_mun/DMEDB\\_UTIL.INDEXV](http://www.argos.gva.es/bdmun/pls/argos_mun/DMEDB_UTIL.INDEXV)

Diagnòstic de la situació de la infància i l'adolescència a la Comunitat Valenciana 2021 GVA.

Informe de l'observatori d'emancipació del primer trimestre de 2021 del Consell Valencià de la Joventut (CVJ).

Pla Jove 2017-2020. Mancomunitat la Plana.

Pla Jove de Xàtiva 2019-2022. Ajuntament de Xàtiva

Pla Jove de la mancomunitat de la Ribera Baixa 2021-2025

**ANEX**



## ANNEX I

## FITXA D'AVALUACIÓ

### LÍNIA ESTRATÈGICA

### FITXA D'AVALUACIÓ

Entitat organitzadora	
Persona o tècnic/a responsable	
Descripció	
Data d'inici	
Data de finalització	
Lloc de realització	
Àrees i/o agents implicats	

## DADES QUANTITATIVES

### PARTICIPANTS

Franges d'edat	12 a 17 anys		18 a 23 anys		24 a 30 anys		Total	
	Homes	Dones	Homes	Dones	Homes	Dones	Homes	Dones
Estudia								
Treballa								
Ni estudia ni treballa								

## DADES QUALITATIVES

	INDICADOR 1	INDICADOR 2	INDICADOR 3	INDICADOR 4
Informació (canals de difusió)	Nom:	Nom:	Nom:	Nom:
	Valoració:	Valoració:	Valoració:	Valoració:
Coordinació amb altres departaments/ entitats	Nom:	Nom:	Nom:	Nom:
	Valoració:	Valoració:	Valoració:	Valoració:
Idoneïtat dels recursos	Nom:	Nom:	Nom:	Nom:
	Valoració:	Valoració:	Valoració:	Valoració:
Planificació de l'acció en temps i forma	Nom:	Nom:	Nom:	Nom:
	Valoració:	Valoració:	Valoració:	Valoració:
Eficiència				
Eficàcia				

## ANNEX II

## FITXA D'AVALUACIÓ ACTIVITAT

## LÍNIA ESTRATÈGICA

## FITXA D'AVALUACIÓ ACTIVITAT

Entitat organitzadora	
Persona o tècnic/a responsable	
Descripció	
Data d'inici	
Data de finalització	
Lloc de realització	
Àrees i/o agents implicats	

## DADES QUANTITATIVES

## PARTICIPANTS

Franges d'edat	12 a 17 anys		18 a 23 anys		24 a 30 anys		Total	
	Homes	Dones	Homes	Dones	Homes	Dones	Homes	Dones
Estudia								
Treballa								
Ni estudia ni treballa								



## DADES QUALITATIVES

INDICADORS	
Satisfacció sobre el personal que ha desenvolupat l'activitat.	Valora de 0 a 10
Satisfacció sobre horaris, durada, freqüència de l'activitat.	Valora de 0 a 10
Satisfacció sobre els espais material de l'activitat, recursos, etc.	Valora de 0 a 10
Satisfacció global sobre l'activitat.	Valora de 0 a 10