

PLA DE JOVENTUT

MANCOMUNITAT DE
MUNICIPIS DE

la Vall d'Albaida

2023 - 2027

El present informe ha sigut redactat per l'Institut Social LIKERT. Aquest document pretén descriure tot el treball realitzat durant l'any 2022 per l'equip tècnic fins a aconseguir la redacció definitiva del Pla Jove de la Mancomunitat de la Vall d'Albaida



Realitzat per:

LIKERT. Institut d'Investigació
Social

Dirigeix:

Carlos Mora Fernández

Coordina:

Lorena Climent Fuster
Tècnica de Joventut de la MMVA

Disseny d'investigació:

Sara Martinez Carrió

Col·laboració:

Paula Mompó García,
Patricia Benavent Aranda i
Núria Sarrión Solbes

Pla aprovat sent president:

Vicent Gomar Moscardó

Índex

Introducció pàg. 1

Context pàg. 3

Context normatiu pàg. 6

Principis estratègics pàg. 10

Disseny pàg. 12

Objectius pàg. 12

Metodologia pàg. 13

Diagnòstic pàg. 15

Dades

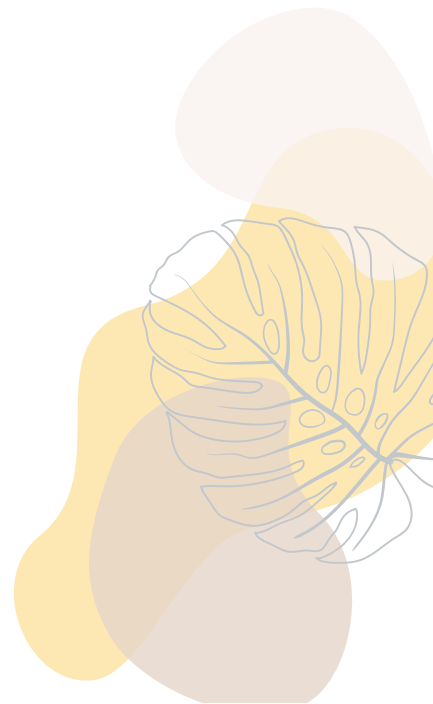
sociodemogràfiques pàg. 15

Infraestructures pàg. 32

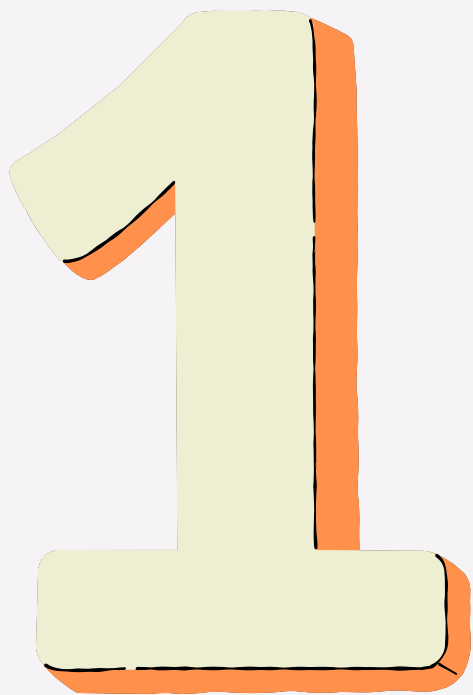
Dades primàries pàg. 46

Pla d'acció pàg. 70

Avaluació pàg. 80



INTRODUCCIÓ



JOVENTUT

Malgrat molts anys de debat i reflexió, encara no s'ha unificat una definició concreta del concepte de **Joventut**. A primera vista, sembla una cosa simple de definir, ja que es troba estretament lligat a un rang d'edat, no obstant això, moltes investigacions el relacionen també a condicions econòmiques, psicosocials i fins i tot polítiques. Així doncs, en els últims anys, el concepte de joventut s'ha utilitzat per a designar la bellesa i qualificar allò nou i actual.

En el cas que ens ocupa, s'han seguit les recomanacions de la Llei de Joventut que delimita aquest **grup social dels 12 als 30 anys**, diferenciant-lo biològicament del xiquet i socialment de la persona adulta (Lemus, 1998).

Dins d'aquest marc, és interessant entendre que aquest grup social es troba especialment “susceptible als canvis històrics, sectors nous, canvians, a una condició que travessa gèneres, ètiques i capes socials” (Dones, 2001).

Quant al que representen en la societat, aquest grup actua com a **agent de canvi social**, desenvolupament econòmic i progrés, per la qual cosa se li han d'atorgar les eines necessàries perquè espremen tot el seu valor.

Per aquesta raó, les **polítiques juvenils** són elements essencials per al desenvolupament de la societat. Des de la Generalitat Valenciana es defensa la idea de crear polítiques en matèria de joventut per a garantir els drets d'aquest grup social (perquè les persones joves puguen construir el seu projecte vital) i com a element estratègic de millora social.

Amb l'objectiu d'incrementar les polítiques de joventut a la Comunitat Valenciana, s'ha creat l'Estratègia Valenciana de Joventut (EVJ), la qual té com a objectiu principal definir les directrius i acompanyar en el disseny d'aquestes polítiques a la resta d'administracions públiques (locals, mancomunades, etc.).

Una **Pla Jove** es pot definir com a una eina de treball integral que té com a objectiu definir, coordinar i implementar polítiques de joventut. Per tant, per a dur a terme un pla juvenil, s'han d'implementar una sèrie d'objectius i determinar una metodologia que s'adapte a ells. Així doncs, els plans requereixen d'una bona organització i calendarització d'una sèrie de mesures i accions concretes a implementar en el territori.

En poques paraules, les polítiques de joventut són el conjunt de mesures legals i de govern que duen a terme les administracions públiques, concebudes i adreçades de manera específica al conjunt de població jove.

Dins d'aquest marc, es desenvoluparà el I **Pla de Joventut de la Mancomunitat de Municipis de la Vall d'Albaida**. Aquest document es concep com una eina per al disseny i la coordinació de totes les actuacions juvenils. Així mateix, vol ordenar els recursos i serveis disponibles en el territori.

En definitiva, el present document vol donar respostes a les necessitats i demandes de la població jove. Al mateix temps, vol involucrar la joventut en l'àmbit polític, social, econòmic i cultural.



C O N T E X T



MUNICIPIS

ATZENETA D'ALBAIDA

AGULLENT

ALBAIDA

ALFARRASÍ

AIELO DE MALFERIT

AIELO DE RUGAT

BÈLGIDA

BELLÚS

BENIATJAR

BENICOLET

BENIGÀNIM

BENISSODA

BENISUERA

BOCAIRENT

BUFALI

CARRÍCOLA

CASTELLÓ DE RUGAT

FONTANARS DELS ALFORINS

GUADASSÉQUIES

LLUTXENT

MONTAVERNER

MONTITXELVO

L'OLLERIA

ONTINYENT

OTOS

EL PALOMAR

PINET

LA POBLA DEL DUC

QUATRETONDA

RÀFOL DE SALEM

RUGAT

SALEM

SEMPERE

TERRATEIG





Localització

La Vall d'Albaida està localitzada a l'extrem sud de la província de València. És una comarca d'interior la superfície de la qual és de 722 km², repartida entre trenta-quatre municipis. Aquests conformen la **Mancomunitat de Municipis de la Vall d'Albaida**.

Aquest paratge està envoltat per la serra de la Mariola, la serra Grossa, la serra d'Agullent, la serra del Benicadell i la serra del Buscarró, i està banyada pel riu Clariano i el riu Albaida. De fet, la Vall d'Albaida és una de les comarques més ben definides de la Comunitat Valenciana, geogràficament parlant.

Així mateix, es tracta d'una comarca repleta d'elements culturals. Compta amb 30 elements declarats **Béns d'Interés Cultural**, a més a més, la Vall d'Albaida es troba dins del itinerari de la **Ruta dels Monestirs de València** incloent el Monestir del Corpus Christi i el Castell de Xio (tots dos a Llutxent).

BENS CULTURALS

ALGUNS D'AQUESTS BÉNS CULTURALS SÓN ELS SEGÜENTS:



*PALAU DELS MILÀ I ARAGÓ
D'ALBAIDA*

El palau es troba situat a la plaça Major, presidint l'accés al Clos de la Vila (antic recinte emmurallat). Va ser construït entre el 1471 i el 1610 sobre muralles del segle XIII. Es tracta de l'edifici més singular i emblemàtic d'Albaida, símbol de l'antic poder feudal, transformat ara en un espai públic.



CASTELL-PALAU DE LLUTXENT

Castell palau d'estil gòtic i planta quadrada construït en el segle XIV en un alt sentit urbanitzar que hui dia ha perdut el seu caràcter exempt i es troba adossat a la resta d'edificis del barri antic de Llutxent. Es considera que aquest castell data entre el 1322-1327.



BARRI MEDIEVAL BOCAIRENT

El Barri medieval de Bocairent s'arremolina al voltant de l'Església de La nostra Senyora de l'Assumpció, construïda a principis del segle XVI sobre les restes d'un castell d'època islàmica i situada en la part més alta. Els carrers, tots empedrats, es creuen, serpentegen, puguen i baixen mostrant racons i racons a l'estil dels pobles àrabs.

Context Normatiu

Per a aconseguir entendre en quin punt es troben les polítiques públiques en matèria de joventut, és necessari entendre tota la literatura jurídica en aquest àmbit. Per això, es vol fer un breu resum en aquest apartat.

- **Internacional**

- **Convenció dels Drets del xiquet (resolució 44/25, de 20 de novembre de 1989 de l'ONU).**

Es reconeix als éssers humans menors de 18 anys individus amb dret de ple desenvolupament físic, mental i social, i amb dret a expressar lliurement les seues opinions.

- **Declaració de Lisboa sobre polítiques i programes relatius a la joventut. Conferència Mundial de Ministres de la Joventut (1998).**

Es reconeix la importància de la joventut i la necessitat de crear polítiques que afavorisquen el desenvolupament i progrés de la societat.

- **Convenció Iberoamericana de Drets dels Joves (2005).**

En la present Convenció es reconeix el dret de tots els joves a gaudir de tots els drets humans, i es comprometen a respectar i garantir als joves el ple gaudi i exercici dels seus drets civils, polítics, econòmics, socials, i culturals.

- **Estratègia del Programa de Nacions Unides per al Desenvolupament per a la Joventut 2014-2017.**

Aposta per l'empoderament de la joventut en el món, oferint recomanacions orientades cap al futur.

- Pacte Iberoamericà de la Joventut (2016).

Es defensa la idea de crear una aliança iberoamericana que definisca un marc de coordinació entre governs, societat, acadèmia i sector privat en matèria de polítiques juvenils

- Pla d'Acció OIJ 2016- 2021.

Tenen com a objectiu construir un món més sostenible, més igualitari i més compromés, per mitjà de reduir els obstacles que afecta el desenvolupament de les persones joves i potenciant els factors de canvi.

- Llibre blanc de Polítiques Públiques de Joventut.

El propòsit s'orienta a potenciar les polítiques públiques com una eina efectiva per a donar resposta als diferents desafiaments que han d'enfrontar les persones joves entorn del context actual

- **Comunitari**

- Llibre blanc de la Joventut. Comissió Europea (2001).

L'objectiu principal d'aquesta Comunicació és proposar un nou marc de cooperació entre els diferents actors de l'àmbit de la joventut a fi d'involucrar millor als joves en les decisions que els afecten.

- Pacte Europeu per a la Joventut. Consell Europeu (2005).

L'objectiu principal és millorar la formació, la mobilitat, la inserció professional i la inclusió social dels joves europeus, facilitant al mateix temps la conciliació de la vida familiar i la vida professional.

- **Estatat**

- **Constitució Espanyola. Article 9.2 sobre el principi d'igualtat material i Article 48, sobre la participació de la joventut.**

Aquests articles fan referència a la necessitat d'implementar polítiques que promoguen la igualtat d'oportunitats i la integració de tots els individus.

- **Estratègia Joventut a Espanya 2020.**

Aquesta estratègia pretén servir de referència a les polítiques de joventut que es desenvolupen a Espanya i propiciar polítiques i serveis als joves que incidisquen en àmbits com l'ocupació, la participació, l'associacionisme juvenil, el voluntariat, l'oci, etc.

- **Autonòmic**

- **Ordre de 25 d'abril de 1995, de la Conselleria de Cultura**

En aquest document s'estableix l'obertura i les normes de funcionament dels Serveis d'Informació Juvenil a la Comunitat Valenciana.

- **Llei 15/2017, de 10 de novembre, de la Generalitat, de Polítiques Integrals de Joventut**

La finalitat d'aquesta llei és garantir que els i les joves puguen definir i construir el seu projecte vital, individual i col·lectiu, en igualtat d'oportunitats. Així, aquesta norma pretén establir les bases per a la resta de les polítiques de joventut.

- **Estratègia Valenciana de Joventut (2019-2023)**

Aquest document descriu les actuacions que es realitzaran en els pròxims anys en el territori. Així mateix, es consolida com a full de ruta per a la resta de territoris.

- **Local**

- **Pla Intern d'Igualtat d'Oportunitats entre homes i dones de la plantilla de la MMVA.**

Els seus objectius són:

- Promoure la defensa i aplicació efectiva del principi d'Igualtat entre dones i homes, garantint iguals oportunitats en l'àmbit laboral i de les relacions socials al si de la Mancomunitat de Municipis de la Vall d'Albaida.
- Garantir l'aplicació de la perspectiva de gènere de manera transversal en el conjunt de polítiques

- **Pla Mancomunitat de Prevenció de Drogodependències i altres Trastorns Addictius (2021-2024).**

Aquest nou Pla Mancomunat de Prevenció de les Drogodependències i altres Trastorns Addictius i la seua execució per part de la Unitat de Prevenció Comunitària en Conductes Addictives de la Mancomunitat de Municipis de la Vall d'Albaida pretén disminuir la prevalença de consum, pal·liar les seues conseqüències i/o retardar al màxim l'edat d'inici, a través del desenvolupament de programes i actuacions específics i inespecífics de prevenció dirigits als diferents àmbits on s'interactua.

Principis estratègics

1

EMPODERAMENT

El principi d'empoderament fa referència a dotar d'eines la joventut per a augmentar la seua fortalesa, millorar les seues capacitats i acréixer el seu potencial, perquè es constituïsquen com a grup independent

2

INCLUSIÓ

Es defensa la inclusió efectiva de drets, garantint que tots els individus compten amb les mateixes oportunitats, independentment de les seues condicions culturals, socials, físiques i econòmiques.

3

IGUALTAT

El Pla rebutja qualsevol forma de discriminació i violència, fomentant les relacions saludables i l'educació en feminismes.

4

PROXIMITAT

A través del Pla es volen obrir els recursos i serveis municipals del territori a la població jove, oferint informació i orientació.

5

TRANSVERSALITAT

Es té en compte la idea que l'àrea de Joventut és transversal, és a dir, es troba connectada a altres com a esport, habitatge, ocupació i un llarg etcètera, per això s'ha de treballar de manera conjunta i coordinada amb la resta de departaments.

6

RESPONSABILITAT

Aquest principi fa referència al compromís polític i social de comprendre a la població jove i atendre les seues necessitats i peticions.

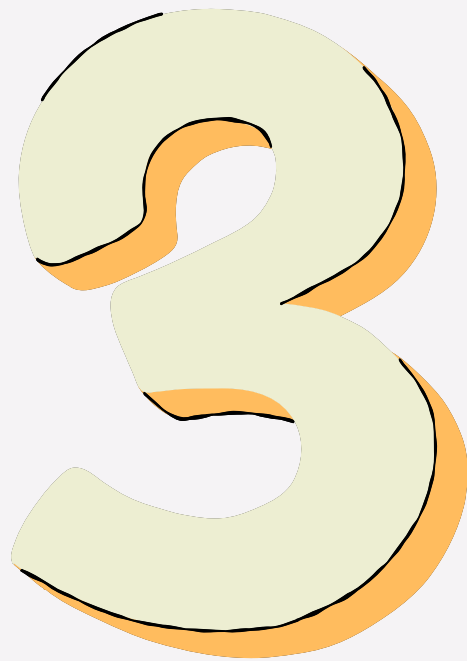
7

PARTICIPACIÓ

El present projecte es fonamenta en la participació ciutadana, empoderant així a la població i atorgant-los protagonisme en el disseny i l'execució del Pla de Joventut

En definitiva, seguint l'Estratègia Valenciana de Joventut, es fixen aquests valors, que han de ser presents durant el disseny, l'elaboració i l'execució del Pla.

D I S S E N Y



METES

Missió

Comptar amb una eina que planifiqui les actuacions en matèria de joventut, basant-se en les necessitats, demandes i opinions de la població jove.

Visió

Aconseguir una joventut activa, empoderada i participativa, capaç d'autogestionar les seues activitats i espais.

OBJECTIUS



- Educar en **participació juvenil**, fomentant l'**associacionisme** i voluntariat
- **Orientar** i acompanyar les persones joves en el procés de **formació** i **emancipació**
- Acostar els **recursos** i serveis municipals a la joventut del territori
- Promoure l'**oci saludable** oferint activitats adaptades als gustos i interès de la població jove

Fases d'investigació

En aquest apartat s'exposa la metodologia utilitzada. La **metodologia** es pot definir com la sèrie de mètodes, tècniques i eines utilitzades al llarg d'un projecte d'investigació per a aconseguir els objectius plantejats en l'inici.

De fet, aquest apartat és fonamental per a enfocar la investigació i definir la forma en la qual es recolliran, analitzaran i classificaran les dades, perquè aquestes siguin fiables. Així mateix, serveix per a optimitzar temps, organitzar recursos i predir possibles obstacles.

En el cas que ens ocupa, s'utilitzarà una metodologia **mixta**, és a dir, es combinarà el mètode quantitatiu i qualitatiu per a obtenir resultats amb una perspectiva més profunda, completa, àmplia i amb major claredat.

D'una banda, es recolliran dades a través del mètode quantitatiu i la tècnica de l'enquesta. Aquestes dades permeten establir generalitzacions i proporcionen informació numèrica.

D'altra banda, en termes qualitatius, es durà a terme la tècnica de l'entrevista en profunditat. Aquesta eina proporciona una comprensió més profunda del fenomen analitzat.

Així doncs, és necessari remarcar que el present projecte es caracteritza per ser **participatiu**, és a dir, defensa la idea que la joventut ha de participar activament en el disseny i l'elaboració del Pla Jove.

En definitiva, és essencial comptar amb una metodologia ben definida i ajustada a la realitat social existent si volem aconseguir els objectius plantejats.

DELIMITACIÓ DE L'OBJECTE D'ESTUDI

1

En primer lloc, és necessari delimitar el fenomen social que s'analitzarà, en aquest cas, la joventut de la Mancomunitat de Municipis de la Vall d'Albaida. En aquesta fase és important justificar la necessitat d'iniciar aquest projecte.

FORMULACIÓ D'OBJECTIUS

2

És necessari crear un marc de projecte, és a dir, exposar les seues bases, valors, àrees de treball, objectius, etc.

3

ANÀLISI REALITAT SOCIAL

S'ha de crear un bon diagnòstic del territori, analitzant la situació econòmica dels individus, l'oferta de serveis i recursos i les necessitats de les persones joves

DISSENY D'ACCIONS

4

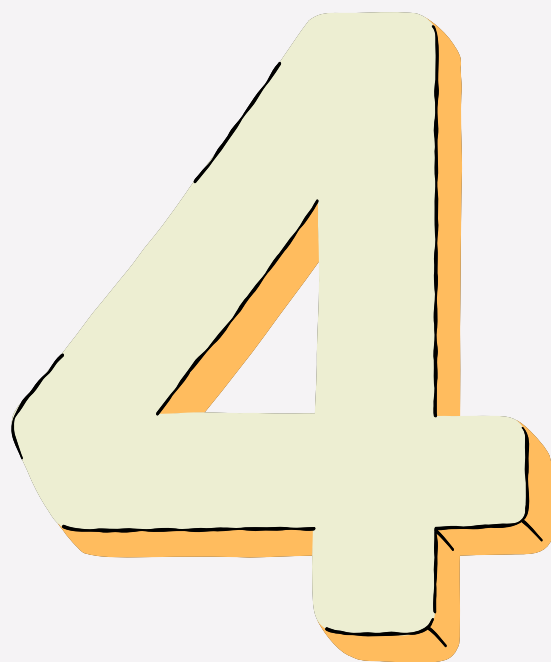
Una vegada analitzada tota la informació provinent de dades secundàries i primàries, s'han de dissenyar accions que s'ajusten a la realitat social del territori

5

APLICACIÓ

Una vegada posat en marxa el pla, s'ha de realitzar una labor de seguiment i avaluació.

ANÀLISI
DE LA
REALITAT
SOCIAL



Diagnòstic del territori

El present apartat inclou dades i informació rellevant sobre la població de la Mancomunitat de la Vall d'Albaida, és a dir, dades demogràfiques, econòmiques, referides a emancipació, sobre el teixit empresarial, mercat laboral, contractació i un llarg nombre d'indicadors.

Per a realitzar aquest acostament a la realitat territorial s'ha dut a terme una anàlisi de dades secundàries i estadístiques, que s'han de complementar amb dades primàries derivades d'enquestes difoses entre la població jove del territori i processos participatius.

Es tracta d'un procediment laboriós i exhaustiu, no obstant això, recopila les dades més importants a tindre en compte per a conèixer detalladament la realitat existent.

En definitiva, el diagnòstic ofereix l'oportunitat de conèixer el teixit de la Mancomunitat de la Vall d'Albaida; les necessitats, les dificultats i els hàbits socials de la ciutadania del municipi, funcionant així com un punt de partida en aquest projecte.

Característiques sociodemogràfiques

El dia 18 de març de 1987 s'aproven i es publiquen els Estatuts i la Constitució de la "Mancomunitat de Municipis de la Vall d'Albaida". El Director General d'Administració Local de la Conselleria d'Administració Pública d'aquell moment, Sr. Martín Sevilla Jiménez, signava l'aprovació dels estatuts de la Mancomunitat, integrada en principi per 27 municipis de la Vall d'Albaida. Més tard, es van unir els altres 7 que configuren la comarca.

Aquesta unió, a part de correspondre a la creació d'una institució per a prestar serveis mancomunats a la comarca, s'ha consolidat com un instrument de cohesió i vertebració de la Vall d'Albaida.

Entre d'altres, la Mancomunitat possibilita la celebració d'esdeveniments culturals i esportius en tots els municipis, la seua promoció turística, el desenvolupament de programes de prevenció comunitària, la inserció sociolaboral de persones amb discapacitat, programes que fomenten l'ocupació, etc.

Actualment la Mancomunitat té una població de 87.674 (any 2021), repartits entre els 34 municipis. Es tracta d'una comarca molt extensa, per la qual cosa és necessari establir una sèrie de classificacions.

D'una banda, es pot realitzar una classificació geogràfica, separant el territori en dos subcomarques: zona oriental i zona occidental.

A la **zona oriental** es troben els municipis següents:

- **Marquesat d'Albaida** que comprèn les poblacions d'Albaida, Benissoda, Bufali, Bèlgida, Atzeneta d'Albaida, Carrícola, Montaverner, Otos i el Palomar.
- **Terres de Vernissa** que comprèn la Foia de Salem amb les poblacions de Salem, Beniatjar i El Ràfol de Salem, la històrica Baronia de Lutxent amb les poblacions de Quatretonda, Lutxent, Pinet i Benicolet i les Terres de Rugat amb Rugat, Aiello de Rugat, Castelló de Rugat, Montixelvo, La Pobla del Duc i Terrateig.
- **Antic reialenc de Xàtiva** que comprèn les poblacions d'Alfarrasí, Bellús, Benigànim, Benissuera, Guadassèques i Sempere.

Mentre que en la **zona occidental** es trobaria un Arc Industrial que pivotaria al voltant d'Ontinyent, amb les localitats d'Agullent, Aiello de Malferit, l'Olleria, Bocairent i Fontanars dels Alforins.



Encara així, a causa de la varietat de municipis, és necessari establir una distinció per nombre d'habitants.

- **Municipis menuts (Menys de 1000 habitants)**

Aielo de Rugat (160), Bèlgida (654), Bellús (311), Beniatjar (207), Benicolet (587), Benissoda (441), Benissuera (183), Bufali (163), Otos (428), El Palomar (562), Rugat (180), Salem (414), Sampere (26), Terrateig (276), Carrícola (102), Guadasséquies (459), Montitxelvo (588), Pinet (161) i Ràfol de Salem (449).

- **Municipis mitjans (Entre 1000 i 2000 habitants)**

Alfarrasí (1.206), Atzeneta d'Albaida (1.139), Fontanars dels Aforins (959) i Montaverner (1.630).

- **Municipis mitjans (Entre 2000 i 5000 habitants)**

Agullent (2.369), Aielo de Malferit (4.592), Bocairent (4.101), Castelló de Rugat (2.316), Llutxent (2.315), la Pobla del Duc (2.483) i Quatretonda (2.146).

- **Municipis grans (Més de 5000 habitants)**

Albaida (5.975), Benigànim (5.742), l'Olleria (8.404) i Ontinyent (35.946).

Després d'aquesta classificació, es pot observar fàcilment que existeixen municipis molt diversos entre si, per la qual cosa tenen necessitats i peticions diferents. Per aquest motiu, al llarg del projecte es mantindrà la classificació per grandària.

Població jove 2021

> Municipis menuts

	TOTAL	HOMES	DONES	TOTAL	HOMES	DONES	TOTAL	HOMES	DONES	TOTAL	HOMES	DONES
	12 a 15			16 a 18			19 a 23			24 a 30		
Aielo de Rugat	3	2	1	5	1	4	5	2	3	12	8	4
Bèlgida	26	14	12	23	12	11	43	22	21	31	12	19
Bellús	12	2	10	9	3	6	24	11	13	14	9	5
Beniatjar	3	1	2	5	4	1	11	5	6	15	8	7
Benicolet	19	12	7	14	6	8	16	4	12	27	13	11
Benissoda	17	8	9	11	5	6	21	11	12	25	19	6
Benissuera	1	1	-	3	2	1	8	5	3	10	4	6
Bufali	2	2	-	2	1	1	8	4	4	11	7	4
Carrícola	7	3	4	4	3	1	6	3	3	4	4	-
El Palomar	21	13	8	15	9	6	26	9	17	47	25	22

> Municipis menuts

	TOTAL	HOMES	DONES	TOTAL	HOMES	DONES	TOTAL	HOMES	DONES	TOTAL	HOMES	DONES
	12 a 15			16 a 18			19 a 23			24 a 30		
Guadasséqui es	24	14	10	15	8	7	17	9	8	28	14	14
Montixelvo	25	15	10	24	13	11	30	11	19	33	17	16
Otos	10	5	5	7	2	5	22	13	9	34	18	16
Pinet	4	2	2	1	-	1	8	4	4	9	4	5
Rugat	6	5	1	4	1	3	11	7	4	9	5	4
Ráfol de Salem	18	9	9	8	6	2	12	6	6	25	10	15
Salem	18	8	10	25	17	8	16	7	9	29	19	10
Sempere	-	-	-	-	-	-	1	1	-	-	-	-
Terrateig	8	3	5	14	7	7	16	7	9	14	4	10

> Municipis mitjans

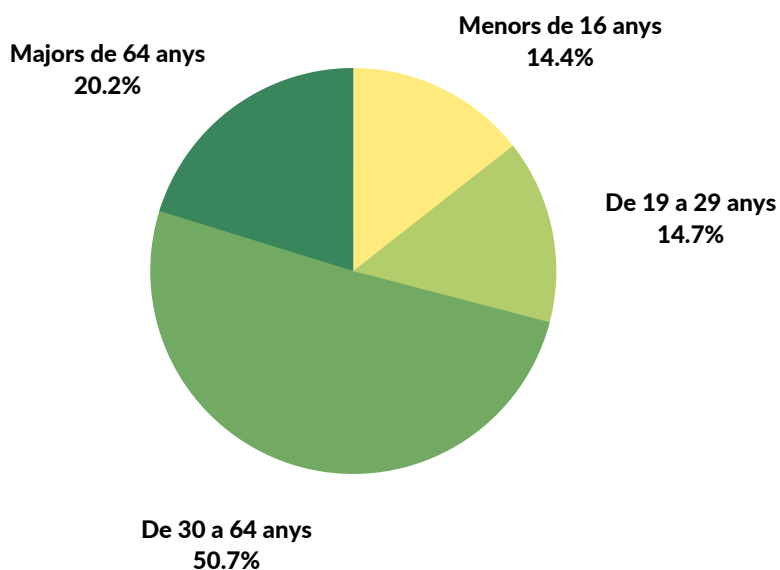
	TOTAL	HOMES	DONES	TOTAL	HOMES	DONES	TOTAL	HOMES	DONES	TOTAL	HOMES	DONES
	12 a 15			16 a 18			19 a 23			24 a 30		
Agullent	90	44	46	74	42	32	136	75	61	192	96	96
Aielo de Malferit	217	123	94	166	75	91	254	127	127	349	179	170
Alfarrasí	56	29	37	34	15	19	54	28	26	79	38	41
Atzeneta d'Albaida	44	25	19	40	24	16	56	28	28	58	32	26
Bocairent	148	74	74	108	51	57	150	81	69	266	149	117
Castelló de Rugat	98	55	43	78	41	37	112	62	50	191	98	93
Fontanars dels Alforins	28	15	13	28	15	13	45	24	21	79	49	30
La Pobla del Duc	83	53	30	61	28	33	115	51	64	172	76	96
Llutxent	104	54	50	73	35	22	136	80	56	180	96	84
Montaverner	63	27	36	53	28	25	72	42	30	127	59	68
Quatretonda	68	39	29	48	20	28	109	48	61	171	86	85

➤ **Municipis grans**

	TOT AL	HOMES	DONES	TOTAL	HOMES	DONES	TOTAL	HOMES	DONES	TOTAL	HOMES	DONES
	12 a 15			16 a 18			19 a 23			24 a 30		
Albaida	244	130	114	196	106	90	306	148	158	495	269	226
Benigànim	254	131	123	181	91	90	304	155	149	442	233	209
L'Olleria	346	183	163	255	127	128	438	244	194	610	307	303
Ontinyent	1.658	821	837	1.191	641	550	2.000	943	1.057	2.659	1.396	1.263

En les taules anteriors, s'ha pogut observar detalladament la població jove de cada municipi. Encara així, per a poder prendre perspectiva i observar la part que componen les persones joves en el total de població, s'ha decidit elaborar un gràfic de la distribució de la població de tota la comarca.

Gràfic 1. Distribució de la població Vall d'Albaida



Font. Argos

Com es pot apreciar en el gràfic, la major part de la població es concentra en l'edat adulta (de 30 a 64 anys), amb un 50.7%. Després d'aquesta categoria, les persones majors de 64 anys conformen el 20% de la població, deixant enrere les edats més joves i la infància.

Aquestes dades evidencien una comarca caracteritzada per una població envellida. És una realitat que l'increment en l'esperança de vida, la baixa taxa de natalitat i els nous estils de vida i valors, estan originant un creixement en el percentatge de persones majors, la qual cosa provoca l'envelliment de la població. Això suposa un repte per a les administracions públiques, ja que aquest fenomen té conseqüències directes en la gestió dels fons públics.

Per a corroborar la informació exposada, s'ha vist necessari analitzar en profunditat els indicadors demogràfics de la comarca. Aquests indicadors expressen aspectes relacionats amb el desenvolupament, comportament i evolució de la població d'un territori.

Taula 1. Indicadors demogràfics 2021

	Comunitat Valenciana	Província de València	La Vall d'Albaida
Taxa de dependència	53.8%	53.1%	53%
Taxa de dependència de la població menor de 16 anys	23.5%	23.4%	22%
Taxa de dependència de la població major de 64 anys	30.3%	29.7%	30%
Índex de longevitat	48,1%	48,8%	49.3%
Índex de maternitat	17,9%	17,5%	17.4%

Font: INE. Indicadors demogràfics municipals

- La **taxa de dependència** expressa la proporció existent entre la població dependent i l'activa. Com més elevat siga el percentatge de la taxa, major serà la càrrega que suporta la població activa.

Com es pot observar en la taula, els tres territoris expressen valors similars i pròxims al 53%, sent la Comunitat Valenciana la que acumula major percentatge. Això significa que la població activa ha de mantindre a més de la meitat de la població (ja que és dependent).

Si s'aprofundeix en cadascun dels municipis de la mancomunitat, les localitats amb major taxa de dependència són: Terrateig (63,3%), Sempere (85,7%), Rugat (68,2%), Ràfol de Salem (67,5%), Otos (66,5%), Benissuera (67,9%) i Benicolet (84%).

- La **taxa de dependència de la població menor de 16 anys** es defineix com la proporció de persones dependents menors de 16 anys sobre la població activa.

Igual que en la categoria anterior, la totalitat de la Comunitat Valenciana expressa el valor més alt (23.5%), seguit de la Província de València (23.4%), deixant en últim lloc a la comarca de la Vall d'Albaida amb un valor del 22%.

En aquest cas, es poden destacar els municipis següents per comptar amb un valor alt: Benicolet (25,7%), Guadasséquies (26,2%) i Ràfol de Salem (32,1%).

- La **taxa de dependència de la població major de 64 anys** mostra la proporció de persones majors de 64 anys, que no es troben en edat de treballar, respecte a la població activa. Aquest indicador és de gran importància, ja que s'utilitza per a conèixer la sostenibilitat del sistema de pensions.

En aquest cas, els tres territoris presenten valors pròxims a 30, sent el percentatge més baix el de la província de València (29.7%), seguit de la comarca de La Vall d'Albaida (30%) i, arribant a 30.3% a la Comunitat Valenciana.

Els municipis amb major percentatge són: Aiello de Rugat (48,5%), Benissuera (55%) i Benicolet (58,3%).

- L'**índex de longevitat** representa la proporció de les persones ancianes sobre la població major de 65 anys. De fet, es tracta d'un indicador específic d'envelliment demogràfic, ja que permet mesurar la composició del grup de les persones més majors.

Com s'ha pogut comprovar en la taula adjunta, el valor més alt el presenta la comarca de La Vall d'Albaida amb un 49.3%, mentre que la resta de territoris se situen al voltant del 48%.

- La **taxa de maternitat** (nombre de naixements registrats per cada mil habitants en un temps determinat, normalment un any) presenta valors pròxims al 17%, sent més alta a la Comunitat Valenciana, seguida de la província de València i, deixant en últim lloc a la comarca de la Vall d'Albaida.

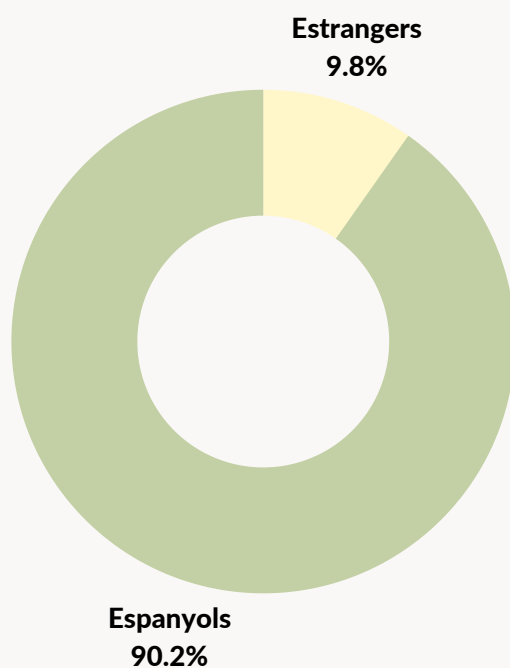
En definitiva, aquesta distribució de població, en el qual cada vegada hi ha més població anciana i menor jove, suposa un repte per a les administracions públiques, ja que han d'actuar i garantir el correcte funcionament de la societat.

Principals nacionalitats

Un altre aspecte fonamental que s'ha d'analitzar per a comprendre la totalitat demogràfica del territori és el fenomen de les **migracions**, ja que contribueixen directament a la redistribució de la població, funcionant com a element d'acceleració o retard del creixement natural.

En aquest cas, la Vall d'Albaida presenta un valor molt baix de persones estrangeres assentades en el territori, representant únicament un 9.77% de la població total.

Gràfica 2. Distribució de la població per origen



Font: Argos

Encara així, els municipis que més nombre de persones estrangeres presenten són els següents: Ontinyent (3.873), l'Olleria (1.268), Albaida (649), Aielo de Malferit (532), Castelló de Rugat (386), Pobla del Duc (388), Benigànim (368) i Agullent (110).

Anàlisi econòmica

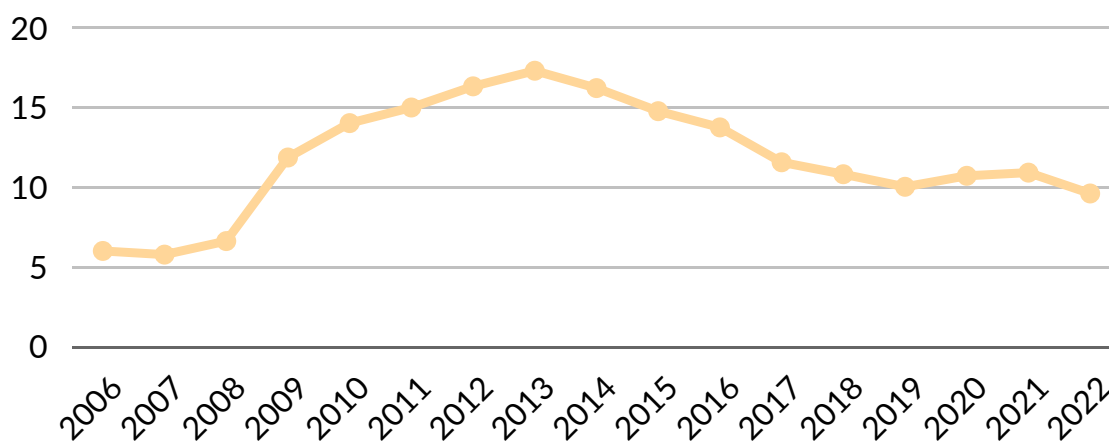
És de vital importància el realitzar una anàlisi econòmica en el procés de diagnòstic. L'economia es troba relacionada amb el procés de construcció de dinàmiques territorials, afectant així el seu desenvolupament.

El primer element que es vol analitzar en el present apartat és la **desocupació**. La taxa de desocupació expressa la proporció de persones parades que hi ha respecte al total d'actives. En aquest cas, la Vall d'Albaida presenta un percentatge de 9.58% (30/09/2022), menor que a la província de València (10,17%) i a la Comunitat Valenciana (10,69%).

Encara així, com es pot observar en la gràfica adjunta a continuació, la taxa d'atur ha experimentat variacions al llarg dels últims anys. A partir de l'any 2008 comença a pujar la taxa, aconseguint el seu punt màxim l'any 2013. Aquest creixement és degut a la crisi econòmica i financera del 2008 (desocupació, retallades, precarització laboral, augment de la desigualtat, etc.).

A partir d'aqueixa data, es registra un descens progressiu. No obstant això, l'any 2020 es percep un lleuger augment, derivat de la crisi sanitària (tancament d'establiments, restriccions de mobilitat, limitació d'horaris, etc.).

Gràfic 3 . Evolució desocupació Vall d'Albaida



Font. Argos



Així doncs, és important remarcar quins són els sectors de treball que s'han vist més afectats per l'atur. En la actualitat (30/09/2022), el sector serveis és el que més desocupació registra (59,20%), seguit de la indústria (25%). Amb percentatges més baixos trobem el sector de l'agricultura (4,90%) i la construcció (4,72).

En contraposició, s'ha volgut exposar el nombre de **contractes** realitzats a la comarca, sent un total de 2.728 (30/09/2022). El sector serveis registra un total del 60,23% de contractes, seguit de la indústria (26,39%), l'agricultura (8,43%) i la construcció (4,95%).

Taula 2. Contractació registrada segons territori

	Vall d'Albaida	Província de València	Comunitat Valenciana
Agricultura	8.43%	5.85%	6.26%
Indústria	26.39%	15.59%	14.51%
Serveis	60.23%	72.98%	75.63%
Construcció	4.95%	5.58%	6.26%

Font. Argos

Si es comparen els valors per territori, es pot destacar que la Vall d'Albaida presenta major contractació en l'agricultura i indústria que la resta de territoris. Al contrari ocorre amb el sector serveis i de la construcció, on la comarca objecte d'estudi presenta valors més baixos.

Una vegada exposades les dades estadístiques referents a l'economia de la comarca, és necessari contextualitzar la seua trajectòria comercial.

Es parteix de la base que la Vall d'Albaida és una àrea funcional, on Ontinyent exerceix de capital comercial. Aquesta comarca es caracteritza per comptar amb una gran **tradició industrial i d'exportació**, destacant el sector tèxtil-confecció, el sector agroalimentari i la indústria del plàstic i les seues manufactures. Així doncs, en els últims anys el sector ha experimentat diverses transformacions importants basades en la **innovació**.

Paral·lelament, s'està produint un procés de **terciarització**, mitjançant l'activitat comercial i el turisme. El territori compta amb gran potencial per al turisme ecològic amb diversitat de rutes. Així doncs, té gran quantitat de patrimoni cultural relacionat amb festes tradicionals com Els Moros i Cristians.



Abans de finalitzar el present apartat, és necessari exposar els indicadors d'**exclusió social**. Aquests indicadors mesuren la desigualtat, la pobresa i l'exclusió social de la població, és a dir, els desavantatges dels individus en un context social.

Taula 3. Indicadors d'exclusió social 2020

	Taxa de risc de pobresa	AROPE	Manca material	Manca material severa
Comunitat Valenciana	21,7	27,1	20,0	11,5
Província València	19,6	24,5	18,2	10,2
Vall d'Albaida	17,5	20,9	16,6	8,7

Font. Portal Estadístic Comunitat Valenciana. Indicadors de pobresa.

- La **taxa de risc de pobresa** mesura el percentatge de persones que viuen en llars la renda total de les quals es troba per davall del llindar de pobresa.

Com es pot observar en la taula, la Comunitat Valenciana presenta la taxa més alta (21.7%), seguida de la província de València (19.6%) i deixant en últim lloc la comarca objecte d'estudi amb un 17.5%, és a dir, quasi el 20% de la població es troba sota el llindar de pobresa.

- La taxa **AROPE** registra la proporció de població que es troba o bé en situació de risc de pobresa.

Igual que en la categoria anterior, la Comunitat Valenciana presenta el valor més alt, arribant quasi al 30% (27.1%), seguit de la província de València (24.5%) i, amb un valor molt menys als anteriors la Vall d'Albaida (20.9%).

- La **manca material** és la proporció de població que viu en llars que manquen almenys de tres articles dels nou ítems com a menjar, habitatge, vacances, etc. Mentre que la **manca material severa** expressa la proporció de persones residents en llars que manquen almenys de 4 conceptes d'una llista de 9 ítems.

En aquests indicadors, la taxa més alta la presenta la Comunitat Valenciana, seguida de la província de València i, en últim lloc la Vall d'Albaida, amb valors bastant per davall als anteriors territoris.

En definitiva, les administracions públiques han de defensar la igualtat d'oportunitats independentment de la condició d'origen, garantint així la inclusió efectiva i el benestar de totes les persones en la societat, per a evitar així l'exclusió i la pobresa estructural.

Infraestructures i recursos

En aquest apartat es volen descriure les infraestructures, recursos i serveis que ofereixen els municipis i la Mancomunitat de La Vall d'Albaida. És un fet que les administracions públiques han de facilitar recursos útils amb l'objectiu de garantir el correcte funcionament del territori i, per tant afavorir el desenvolupament personal, econòmic i social.

Per a aconseguir la total comprensió dels recursos i infraestructures existents, s'ha decidit seguir la classificació per nombre d'habitants.

1 Municipis amb menys de 1.000 habitants

Recursos i Instal·lacions

- Instal·lacions esportives amb piscina descoberta.
- Espais polivalents
- Ajuntament
- Parcs, zones verdes
- Espai multiusos: jubilats, banda de música, tallers, teatres, etc.

Serveis

- Servei mèdic
- Servei de treballadora social o psicòloga: un dia a la setmana (servei mancomunat entre pobles limítrofs)
- Escola pública (menys Carrícola, Pinet i Sempere)
- Serveis administratius a l'ajuntament (un o dos administratius per atendre al veïnat en horari reduït)
- Agència de lectura (si no hi ha subvencions romanen tancades la majoria d'elles)
- Cases, hostals i càmpings rurals
- Transport públic: tren (passa per Montaverner i Bufali)

Associacions

- Agrupacions de bandes de música (alta participació juvenil)
- Clubs de futbol
- Filae de moros i cristians
- Festers del poble
- Associació jubilats i pensionistes
- Associació de dones

Tradicions i costums

- Festes patronals
- Mercadets rurals i gastronòmics
- Rutes per zones de muntanya i pels pobles.



② Municipis entre 1.000 i 5.000 habitants

Recursos i Instal·lacions

- Casal jove o espai jove (menys Castelló de Rugat, Alfarrasí i Fontanars dels Aforins)
- Museu
- Auditori
- Biblioteca oberta al públic amb programació
- IES (en tenen Llutxent , Agullent ni Quatretonda)
- Casa de cultura
- Ludoteca municipal

Serveis

- Bibliotecari/a
- Servei d'atenció mèdica i infermeria
- Dinamitzador, agent cultural o AODL
- Monitors d'oci i temps lliure
- Policia
- CIJ
- Agents d'igualtat
- Treballadora social i psicòloga
- Activitats en vacances escolars



Associacions

- Agrupacions de bandes de música (alta participació juvenil)
- Clubs de futbol o esportius.
- Filaes de moros i cristians
- Festers/es del poble.
- Scouts
- Juniors
- Associacions culturals
- Associacions ecologistes
- Associació de dones

Tradicions i costums

- Festes patronals
- Mercadets rurals i gastronòmics
- Rutes per zones de muntanya i pels pobles.
- Tallers, setmanes culturals, activitats per a joves, activitats per a infants, tercera edat, dones...
- Teatre, cinema, obres , musicals, exposicions, etc..

3 Municipis amb més de 5.000 habitants

Recursos i Instal·lacions

- Casal jove o espai jove
- Museu
- Auditori
- Biblioteca oberta al públic amb programació
- IES
- Casa de cultura
- Ludoteca municipal
- Sales d'exposicions
- SEAFI
- Comerços
- Grans empreses
- Tren de rodalies: línia València-Xàtiva-Ontinyent-Alcoy
- Pavellons coberts esportius
- Piscines cobertes
- Universitat a Ontinyent
- Centres de dia
- Residències
- Centres Ocupacionals
- UPCCA
- Grans fires comercials o gastronòmiques o de tradicions
- Activitats per a tota la població, concerts
- Moros i cristians
- Hospital a Ontinyent
- Parcs grans i zones d'esbargiment per als joves i menuts



4

Mancomunitat

La creació de la Mancomunitat queda reflectida en el DOGV (núm. 549) del dia 18 de març de 1987, on es publica la resolució del 3 de febrer de 1987, de la Direcció General d'Administració Local, per la qual es disposa la publicació de l'aprovació de la Constitució i els Estatuts de la "Mancomunitat de Municipis de la Vall d'Albaida".

ORGANITZACIÓ

- **Presidència**
- **Junta de Govern**



ÀREES

1 - Àrea d'Hisenda:

Departament de Secretaria i Intervenció

2 - Àrea d'Organització i Promoció Econòmica

Programació:

- Fira gastronòmica i de productes agroalimentaris de la Vall d'Albaida
- Tallers d'ocupació i Escoles d'Estiu

També compta amb els següents recursos:

- SOPROVA (Societat per la promoció de la Vall d'Albaida)
- Parc d'Educació Vial i Mediambiental la Vall d'Albaida

3 - Àrea de Lluita contra el despoblament i d'Ordenació del Territori

4 - Àrea d'Igualtat i Benestar Social

D'una banda, l'Àrea d'Igualtat de la Mancomunitat de la Vall d'Albaida es posa en marxa en 2018 amb l'objectiu general d'aplegar a tots els racons de la comarca per tal d'explicar algunes normes recents que busquen conscienciar a tota la població sobre la necessitat d'eradicar les violències masclistes i de gènere que pateixen les dones.

Mentre que l'àrea de serveis socials realitza projectes socials amb l'objectiu de garantir la igualtat d'oportunitats. Alguns d'ells són els següents:

- **PROJECTE TRÈVOL**

El projecte Trèvol és una estructura de suport amb un equip professional que ha d'actuar com a intermediari entre la societat i les persones amb discapacitat, perquè aquestes es beneficien dels processos de socialització i integració, formació i desenvolupament que la societat ha creat per al conjunt de la població; facilitant així el que aquestes persones passen de ser individus dependents i assistits a ser contribuents actius o cosa que és el mateix passar de ser i viure com a població passiva a ser població activa en tota l'amplitud de l'expressió i en tots els àmbits de la vida.

- **UPCCA**

El seu objectiu bàsic és la prevenció de les drogodependències, promocionant una cultura saludable i una millora del benestar social en la família, en l'escola i en la comunitat en general, per tal de reduir el consum de drogues, tant en quantitat de droga disponible com en nombre de persones consumidores, així com retardar les edats d'inici de consum entre la població més jove.

Dos programes que es poden destacar són:

1. **La prestatgeria de les famílies:** Eina que recull recursos per a famílies, es a dir, una pàgina on es poden trobar enllaços a materials interessants sobre conductes addicctives i adolescents.
2. **Bulletí "FEM LLAR":** Es tracta d'una sèrie de butlletins sobre educació familiar per a la salut.

5 - Àrea de Promoció de la Cultura i de Gestió del Patrimoni Documental:

Dins d'aquest departament, es poden trobar els següents recursos i programes:

- Servei d'Arxius Comarcal
- Oficina de Promoció del Valencià
- Departament de Cultura
- Museu d'Etnologia i Costums de Benissoda

Algunes de les activitats que es poden destacar són els següents:

- Mostra Internacional de Titelles,
- Premi de Literatura Eròtica la Vall d'Albaida
- Col·laboració amb la Diada Musical
- Festa de les Danses i Trobada de Corals
- Contes a la Fresca
- Aportacions a l'Institut d'Estudis de la Vall d'Albaida
- Festival de Cinema Documental de Montaverner
- Banda Juvenil comarcal



Museu d'Etnologia i Costums de Benissoda

6 - Àrea de Turisme i de Projectes Europeus

L'objectiu principal d'aquesta àrea és convertir a la Vall d'Albaida en un referent del turisme actiu i de naturalesa, així com crear comunitat entre els municipis, incrementar les relacions i la col·laboració entre elles i disminuir el risc de despoblació.

Es pot afirmar que aquesta àrea es troba molt activa quant a activitats, ja que de manera regular realitza rutes, activitats a l'aire lliure, etc.



7 - Àrea Medi Ambient

L'Àrea de Medi Ambient de la Mancomunitat de Municipis de la Vall d'Albaida compta amb 4 persones, tres educadors ambientals i una Tècnica de Medi Ambient, treballant en l'educació de la ciutadania per a la recollida, tractament i transformació del fem, recollida selectiva, Ecoparcs, recursos forestals, recursos hidràulics, sanejament de les conques dels rius (EDAR), Consorci de Bombers, Coordinació amb bombers/es forestals i el voluntariat, coordinació amb grups ecologistes, neteja viària, abastiment d'aigües i conservació del Paisatge protegit de l'Ombria del Benicadell.

També compta amb un Pla de Minimització de Residus i una Canera Comarcal.

8 - Àrea d'Agricultura i Ramaderia

En aquest àmbit es pot destacar el Paisatge Protegit Ombria del Benicadell

9 - Àrea d'Esport i Joventut

Joventut, Educació i Esport, són tres conceptes, units i diferenciats, que plantegen polítiques comunes, però a la vegada exclusives i específiques. Des de l'Àrea es planteja una forma de fer política que tracta de consolidar les polítiques d'estos tres conceptes per a impulsar la cooperació dels municipis i la integració dels ciutadans en la vida que es mou a la Vall d'Albaida.

JOVENTUT

L'àrea de joventut a la comarca sempre ha comptat amb una àmplia varietat d'activitats i programes juvenils. Per a sumar-li força, l'any 2019 es va adherir al programa de xarxa Jove de l'IVAJ, i disposa d'una tècnica de joventut que se suma a l'equip en aquest departament.

Els seus objectius són potenciar el desenvolupament de polítiques de joventut locals i comarcals, coordinades amb els ajuntaments i el món juvenil de la Vall d'Albaida, que optimitzen la participació dels joves i que els ajuden a desenvolupar el seu paper com a ciutadans.

Al mateix temps que:

- Conèixer la realitat juvenil de la comarca
- Desenvolupar la comunicació i el treball en grup, entre els diferents professionals de joventut dels municipis de la comarca.
- Crear un espai d'intercanvi d'experiències, necessitats... entre els joves i els regidors de l'àrea de joventut.
- Impulsar polítiques de joventut comarcal i desenvolupar actuacions dins del nostre territori.
- Fomentar la realització d'activitats dirigides als joves tant per part de les administracions locals com de les diferents associacions juvenils.
- Programar diferents activitats per a joves de la nostra comarca.
- Col·laborar amb les regidories de joventut, els professionals i les diferents associacions juvenils de la nostra comarca en qualsevol iniciativa que siga d'interès per als nostres joves.

Pel que respecta a cursos i programació juvenil, es pot destacar el següent:

CURS DE MONITOR D'ACTIVITATS DE TEMPS LLIURE

El curs de monitor d'activitats de temps lliure, capacita per a coordinar activitats i projectes d'animació de temps lliure i per a dirigir centres de vacances. Així mateix, capacita per a desenvolupar activitats educatives i socioculturals específiques en el temps lliure per a la infància i la joventut.

L'objectiu principal és la de voler oferir als joves l'oportunitat de formar-se sense eixir de la comarca. També es té com a objectiu, a banda de la formació, que els joves puguin entrar en les borses de treball dels ajuntaments de la comarca.

Una característica molt important dels cursos és sens dubte, que es realitza de manera descentralitzada, itinerant, i així s'aconsegueix que tots tinguin les mateixes condicions a l'hora de mobilitzar-se i que es coneguen entre els municipis; és una manera de fer comarca, contribuint al treball territorial.

CAMPAMENTS D'ESTIU I PASQUA

S'organitzen activitats lúdiques per a l'estiu i pasqua. Generalment estes activitats estan relacionades amb la natura. Els objectius generals són que els joves participen i troben diversió, que es relacionen, que aprenguin hàbits d'autonomia personal, etc.

VOLUNTARIAT MEDIAMBIENTAL

S'organitzen activitats de cura del medi ambient, coneixement de la natura i de l'entorn, i orientació en aquest.

ESPORTS

El programa de l'àrea d'Esport de la Mancomunitat inclou uns objectius específics on s'arrepleguen una sèrie de necessitats que actualment té l'àmbit esportiu de la Vall d'Albaida:

- Impulsar i fomentar les actuacions necessàries i suficients perquè recuperem la pràctica d'esports autòctons i especialment els més arrelats a la comarca, com ara el raspall.
- Donar suport econòmic, d'infraestructures i d'organització a aquelles activitats que naixen des dels distints clubs i col·lectius de la Vall d'Albaida, com per exemple, el Circuit de Carreres Populars i el Campionat de Coloms Esportius.
- Obrir als municipis de la comarca aspectes de reflexió i formació actual en la gestió de l'esport local.

Alguns programes destacables són els següents: Campionat de Raspall de la Vall d'Albaida i Circuit comarcal de carreres populars La Vall d'Albaida.

10 - Àrea d'Educació

L'Àrea d'Educació de la Mancomunitat de Municipis de la Vall d'Albaida creu fonamental donar una metodologia basada en una educació compartida entre tots els sectors de la societat de la Vall d'Albaida.

Objectius:

- Coordinació d'actuacions que donen a conèixer als i les estudiants l'oferta educativa existent.
- Estudiar les iniciatives de les entitats juvenils dins l'àmbit de l'educació no formal.
- Millorar les vies d'informació entre dels joves estudiants.

A continuació s'adjunten una sèrie d'activitats que, encara que en l'actualitat no es troben actives, s'han desenvolupat al llarg dels últims anys.

ONPARTY	La Onparty es una concentració d'aficionats a la informàtica que es reuneixen durant uns dies per a compartir experiències, per a jugar a jocs en xarxa, compartir arxius i per a gaudir al màxim, al voltant de les noves tecnologies.
MERCAT DE L'ESTUDIANT	Té com a finalitat informar sobre els nous sistemes educatius i possibilitats de formació tant en la comarca com fora d'ella.
COL·LABORACIÓ AMB L'EXTENSIÓ UNIVERSITARIA - FESTA BENVINGDA	La Universitat de València, té una extensió en la Vall d'Albaida, en la població d'Ontinyent. En la Extensió Universitària trobem una important població jove concentrada en Ontinyent, per la qual cosa, durant molts anys s'han realitzat activitats conjuntes.

En últim lloc esmentar a la **Fundació Universitària**. L'1 d'octubre de 1998 es constituïa la Fundació Universitària Vall d'Albaida, que té com objectiu social possibilitar la implantació i manteniment de les activitats de la Universitat de València a Ontinyent i la comarca de la Vall d'Albaida.

Esta Fundació ha sigut auspiciada per Entitats de fort arrelam i compromís social, encara que amb objectius diferents, com són la Universitat de València, l'Ajuntament d'Ontinyent, la Caixa d'Estalvis d'Ontinyent, la Confederació Empresarial de la Vall d'Albaida (Coeval), els sindicats Comissions Obreres i la Unió General de Treballadors i la Mancomunitat de Municipis de la Vall d'Albaida que disposa d'una vicepresidència.

L'última àrea que es pot esmentar és la referida a **Infraestructures, Transports i Comunicacions**.

Dades primàries - Esperit participatiu

S'entén la **participació ciutadana** com la “intervenció dels individus i grups socials en les diferents etapes en les quals es resolen assumptes d'interés públic”. Així doncs, la participació ciutadana influeix directament en les decisions, execució i seguiment de les decisions públiques (Guillen et al., 2009). Gràcies a la intervenció de les persones en les decisions públiques, s'aconsegueix **transformar** i desenvolupar el territori cap a la direcció desitjada.

És fonamental remarcar que la participació ciutadana no es limita únicament als processos electorals, sinó que existeixen diverses formes de participació (Fòrum Jove, pressupostos participatius, etc.), de fet, és essencial que les administracions oferisquen mecanismes i espais de participació, enfortint així la vida democràtica del territori. Al mateix temps, perquè la participació siga idònia s'ha de comptar amb individus empoderats, actius i compromesos amb la causa.





En els camps de la participació social, les persones joves desenvolupen un paper fonamental. Com bé s'ha esmentat en apartats anteriors, les persones joves actuen com a agents de canvi, ja que són capaços de desenvolupar accions i actituds per a transformar la realitat existent.

A través de la **participació juvenil**, la població jove aconsegueix “millorar les seues possibilitats d'accés a béns i serveis, la integració en determinats processos socials, reforçar la seua autoestima, etc.” (Bango, 1999).

En definitiva, “la participació juvenil ha de respondre als diferents reptes que la societat i el moment històric demanden” (Macassi, 2002).

El present projecte té com un dels seus valors principals la participació, per la qual cosa inclou la ciutadania en cada fase del present Pla Jove, incloent així l'opinió, demandes i percepció de la joventut del territori.

Per tant, per a aconseguir això es vol realitzar una **anàlisi de la realitat juvenil** de la comarca, coneixent així les seues preocupacions, problemes, dificultats i necessitats, per tal que les diferents entitats siguin conscients de la realitat en què es troba la joventut als seus municipis i tracten de donar una resposta el més realista possible, fent sempre partíceps al col·lectiu en el seu propi procés d'evolució i educació en la participació.

Per a garantir conèixer detalladament la realitat juvenil, s'ha realitzat una enquesta a la població jove, un Fòrum Jove i entrevistes en profunditat a personal polític. A continuació es detalla una descripció sobre cada procés i les seues principals troballes.

Enquesta joves

Amb la finalitat d'obtenir informació de primera mà, poder conèixer la realitat de la joventut de la Vall d'Albaida, identificar les fortaleses de la joventut com a grup social i les febleses del municipi, es va difondre un qüestionari entre la població jove. És necessari conèixer les opinions, necessitats i problemàtiques de la població jove, ja que d'aquesta manera es poden crear estratègies municipals adaptades a les seues inquietuds reals.

Es va aplicar un qüestionari estructurat i va ser emplenat en els IES. Quant a la temàtica, es pot desglossar en cinc apartats:

- Problemes gent jove
- Problemes municipi
- Problemes societat
- Preocupacions individuals
- Motivacions i interessos individuals

Per a entendre millor els resultats, s'han decidit desglossar per la grandària del municipi, d'aquesta manera es poden identificar les fortaleses i oportunitats depenent de les seues característiques territorials.

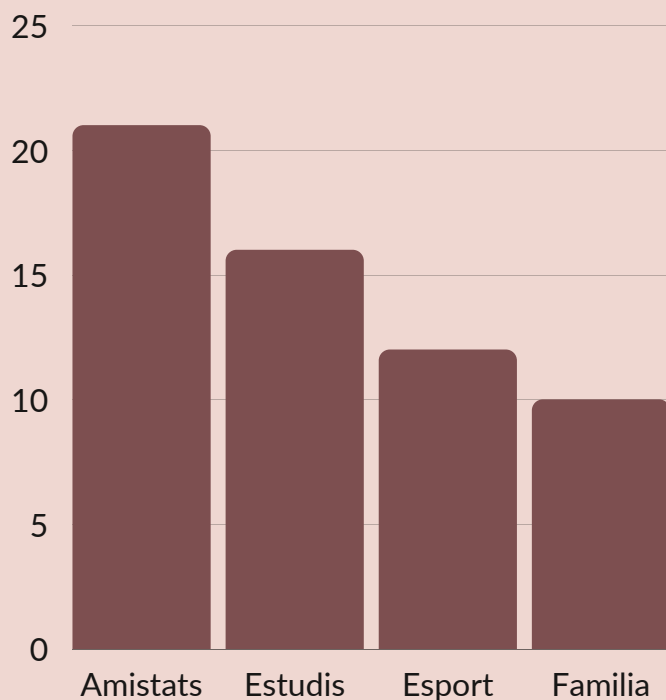


Enquestes - Municipis menys de 500 habitants

S'han obtingut un total de 48 respostes dels municipis amb menys de 500 habitants. Quant a la classificació per sexe, es troben igualades (23 respostes masculines i 25 femenines). Així mateix, tots ells es troben cursant els seus estudis i únicament un persona treballa alhora que estudia.

En primer lloc, s'ha preguntat a les persones joves pels seus **interessos i motivacions**.

Gràfic 4. Coses que motiven als joves



*resultats valors absoluts

La majoria d'elles, han destacat les **amistats** com un element fonamental en les seues vides. És una realitat que els vincles d'amistat són importants per al desenvolupament social i individual de les persones joves, ja que contribueixen a tindre un sentit de pertinença i desenvolupa valors com l'empatia i la cura.

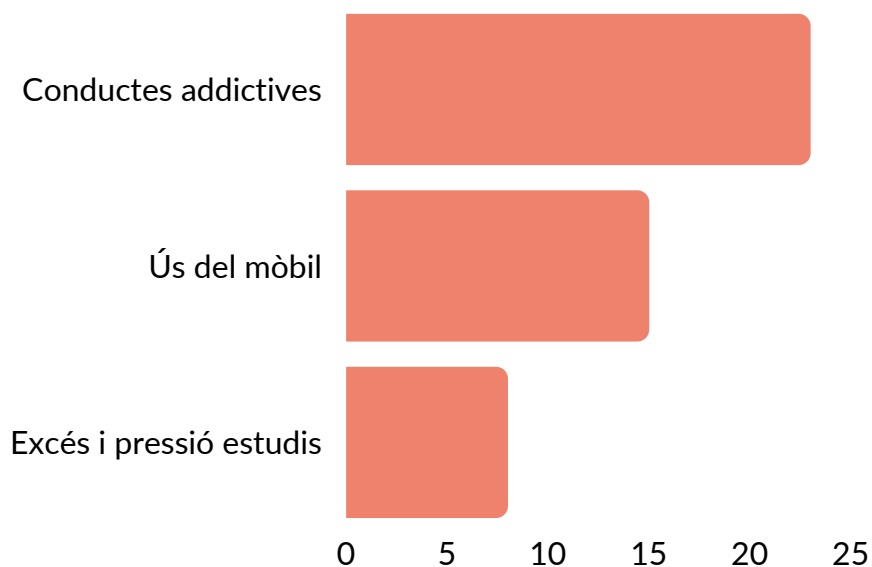
En segon lloc, les persones joves destaquen el seu interès per aprovar els seus **estudis**. L'etapa educativa és important, ja que al llarg d'aquest procés, a banda d'adquirir coneixements bàsics perfeccionen habilitats socials i comunicacionals.

També posen l'accent en la importància de l'**esport** (jugar partits amb els seus amics/as, guanyar partits, veure partits en la televisió, divertir-se, etc.). Realitzar activitat física genera beneficis per a la salut, no sols aconseguix millorar aspectes biològics sinó també afavoreix la sociabilitat i qüestions d'índole psicològiques.

Finalment, destaquen la importància de passar temps de qualitat amb la seua **família**. No s'ha d'oblidar que, en la majoria de casos, la família és el primer agent socialitzador de l'individu, instaurant-se així com la seua llar i la seua persona de referència.

Quant a les seues preocupacions. En primer lloc, s'ha preguntat per les preocupacions generals que té la gent jove. Han destacat principalment tres categories:

Gràfic 5. Problemàtics gent jove (valors absoluts)



Les persones enquestades perceben com a problemàtica de la gent jove les conductes addictives, és a dir, l'ús i abús de **drogues**. Davant aquesta problemàtica s'han de crear accions i programes que tinguen com a objectiu la prevenció de les conductes addictives.

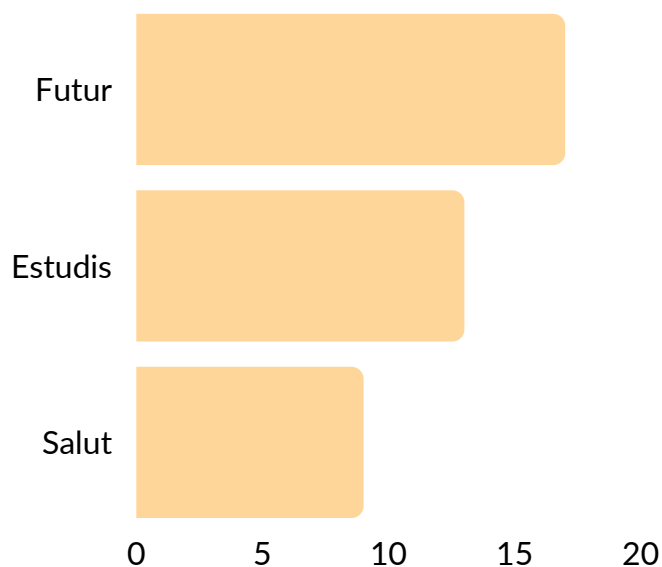
En relació, com a segona problemàtica, les persones enquestades destaquen el mal ús del **telèfon** mòbil, podent provocar problemes com estrés, insomni, etc.

En últim lloc, es pot percebre com a tercera problemàtica la **pressió acadèmica**, és a dir, les persones joves senten estrés pels seus estudis.

Una vegada identificades aquestes problemàtiques s'han de crear alternatives d'oci saludable per a afavorir els factors de protecció davant les conductes addictives, tallers de gestió emocional, etc.

Una vegada abordat el tema de les problemàtiques juvenils de manera general, s'ha volgut profunditzar en les seues preocupacions personals i individuals.

Gràfic 6. Preocupacions personals (valors absoluts)



Com es pot observar en el gràfic, la principal preocupació de la joventut és el **futur**, qüestions com trobar ocupació, aconseguir un habitatge, estudiar el que els apassione, tindre un salari digne, etc. És una realitat que ens trobem en un context inestable caracteritzat per la precarització laboral i la inestabilitat, per la qual cosa les persones joves senten incertesa davant el futur.

En segon lloc, exposen la seua preocupació per aprovar i acabar els seus **estudis**. Així mateix, fan referència a aconseguir entrar en la carrera desitjada. Això evidencia una falta en l'orientació i l'acompanyament acadèmic.

En últim lloc, i a causa del context actual (crisi sanitària), fan referència a la seua por perquè algú del seu entorn emmalaltisca, és a dir, es preocupen per la **salut** de la seua família, amistats, etc.

S'ha vist necessari preguntar sobre les problemàtiques que perceben en el municipi. En aquest cas destaquen dues categories de resposta.

En primer lloc, les persones enquestades fan referència a la falta d'**oci** en els municipis (tant d'espais com d'activitats). Exposen que no tenen un programa d'oci ampli i que s'adapte a les seues necessitats i interessos.

En segon lloc, esmenten la problemàtica de la **despoblació**. Hem de tindre en compte que estem analitzant les respostes de municipis amb menys de 500 habitants, on la majoria de les persones treballen en municipis pròxims, desenvolupen la seua vida lúdica i acadèmica fora, en municipis més grans, etc.

Gràfic 7. Problemàtics municipals (valors absoluts)



En últim lloc, per a conèixer l'opinió global de les persones joves enquestades s'ha preguntat per la seua opinió per la societat, destacant les problemàtiques que identifiquen. En aquest cas es pot observar que les respostes giren entorn de les problemàtiques socials i de valors actuals, el que suposa que es troben compromesos i actius amb la transformació de la societat cap a una direcció millor. Les seues principals preocupacions són les següents:

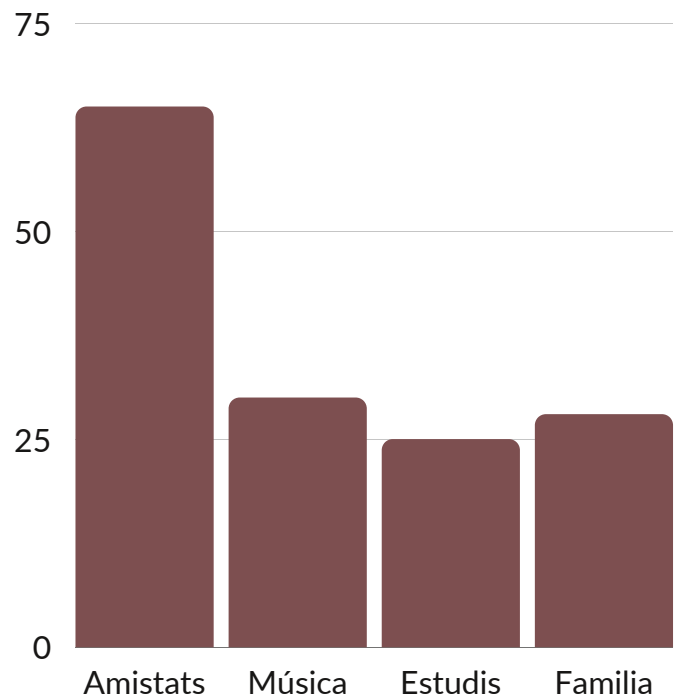
- Canvi climàtic - 15 respostes
- Abandonament i maltracte d'animals - 13 respostes
- Violència de gènere - 10 respostes
- Racisme - 8 respostes

Enquestes - Municipis entre 1.000 i 5.000 habs

S'han obtingut un total de 130 respostes dels municipis entre 1.000 i 5.000 habitants. S'han obtingut 72 respostes del gènere masculí i 58 del gènere femení. Així doncs, la majoria de les persones enquestades es troben centrades en els estudis.

S'ha seguit la mateixa temàtica que en el cas anterior, per la qual cosa en primer lloc es coneixeran els interessos de la població jove enquestada d'aquests municipis.

Gràfic 8. Coses que motiven als joves



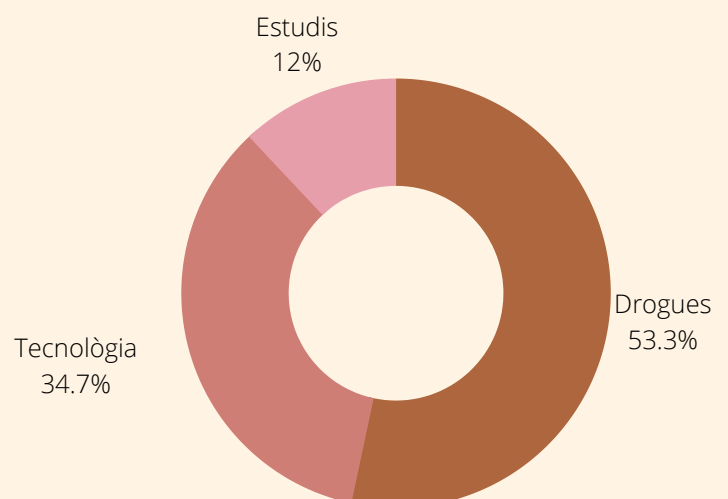
Igual que en els municipis de menys de 500 habitants, les persones joves mostren interès per les seues **amistats**, **estudis** i **famílies**. No obstant això, les persones enquestades dels municipis entre 1.000 i 5.000 habitants han destacat la seua passió per la **música**.

La música en la joventut contribueix al desenvolupament de la personalitat i a la gestió de les emocions. Així mateix, enforteix la part creativa i artística dels individus.

Quant a les problemàtiques que remarquen de les persones joves, es pot destacar en primer lloc la problemàtica de les **conductes addictives** (consum de drogues, festes, hàbits poc saludables, etc.). En relació, fan al·lusió a l'abús dels **videojocs** i els **mòbils**.

En últim lloc, les persones enquestades fan referència a una despreocupació pels **estudis**, és a dir, perceben que la gent jove no té interès i no li dedica el temps suficient als estudis.

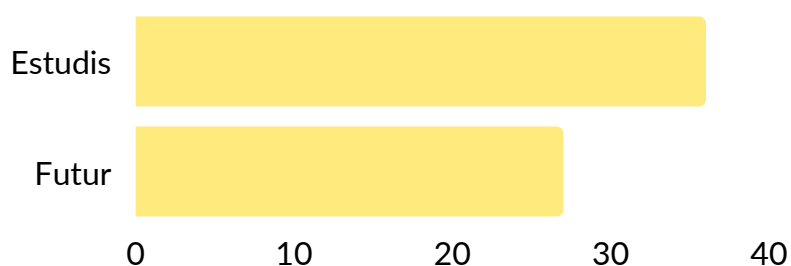
Gràfic 9. Problemàtiques joventut



Respecte a les seues preocupacions personals, segueixen la línia tractada en els municipis més xicotets. En aquest cas s'exposen dues categories que poden entendre's conjuntament.

En definitiva, a la gent jove els preocupen qüestions relatives al **futur** i als seus **estudis**, és a dir, aprovar el curs, els exàmens, entrar en la carrera desitjada per a poder treballar del que els agrada, poder tindre un salari digne, etc.

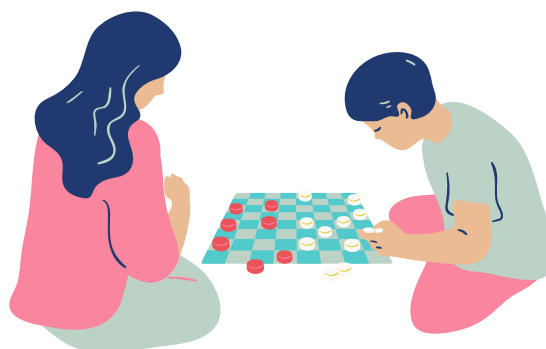
Gràfica 10. Principals preocupacions personals



Quant a les problemàtiques del municipi, la gran majoria de les respostes giren entorn de crear **espais juvenils** i dotar-los de contingut amb activitats, tallers, material (llibres, jocs de taula, etc.).

En poques paraules, les persones joves del municipi perceben una manca generalitzada d'oci en el municipi, la qual cosa obstaculitza el seu desenvolupament social i promou el consum de drogues i l'abús de les noves tecnologies.

En últim lloc, pel que respecta a la seua opinió sobre les problemàtiques de la població, igual que els municipis anteriors, fan referència a la falta de **valors** (racisme, maltracte, contaminació, etc.). Pel que es confirma que ens trobem davant una joventut compromesa i reivindicativa amb les qüestions socials.

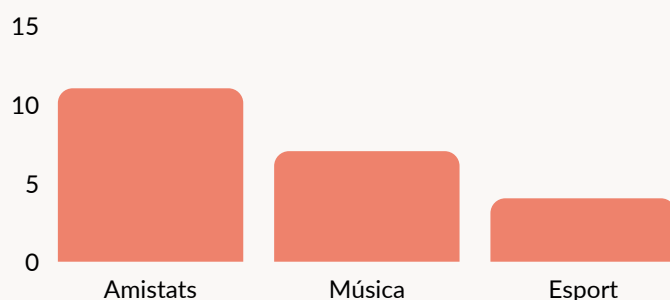


Enquestes - Municipis amb més de 5.000 habs

En aquest cas, s'han obtingut menys respostes, ja que la majoria dels municipis amb més de 5.000 habitants compten amb un Pla de Joventut propi, pel que s'exposaran les dades de forma més resumida.

En primer lloc, igual que en la resta de municipis, les amistats, la música i l'esport són aspectes que motiven a les persones joves, per la qual cosa s'ha de posar el focus en aquests tres àmbits i potenciar-los mitjançant activitats.

Gràfic 11. Motivaciones personas joves



Quant als aspectes que perceben, tant positiva com negativament, de la joventut, es destaquen les següents característiques:

Aspectes positius	Problemàtiques
Grup amb poder de transformació social	Falta d'informació Preocupació estudis Addicció a les noves tecnologies i/o a altres drogues

En últim lloc, s'ha volgut conèixer com perceben el municipi, és a dir, quines problemàtiques identifiquen. En aquest cas, la majoria de les respostes destaquen la manera de ser de la gent i per tant els conflictes (vandalisme i violència).

En definitiva, una vegada s'han analitzat els resultats de les enquestes dels tres territoris (segons nombre d'habitants), es pot observar que les respostes són similars en la majoria de preguntes.

En primer lloc, es destaca en tots els territoris la seua motivació pel seu entorn social (amistats i família). Quant a activitats que els agrada fer, es pot destacar l'esport. Respecte a les seues preocupacions personals es remarquen els estudis i el futur (accedir a una carrera universitària/fp, aprovar els exàmens, etc.).

No obstant això, en preguntar per les problemàtiques del propi municipi, es poden trobar diferències significatives, ja que les persones joves dels pobles xicotets identifiquen un procés de despoblació i una manca d'oci molt marcada. No obstant això, els pobles grans remarquen altres problemàtiques com el vandalisme i la violència.

Pel que es pot afirmar que la major diferència entre aquests municipis són els recursos i infraestructures existents, que afecten al dia a dia i al projecte a llarg termini dels individus.

- FÒRUM JOVE

Un Fòrum Jove és un procés participatiu, és a dir, una trobada limitada en un temps concret que té com a objectiu promoure el debat i l'intercanvi d'opinions entre la joventut. D'aquesta manera, les persones responsables municipals poden recollir l'opinió de les persones joves i incloure-les en les polítiques públiques. Així mateix, al llarg d'aquesta trobada, s'educa en participació ciutadana i s'empodera a la joventut per a aconseguir la seua autogestió com a grup.



La Vall d'Albaida amb l'objectiu d'empoderar a la seua joventut i conèixer l'opinió d'aquest col·lectiu, va realitzar l'11 de juny a Aiello de Malferit la seua **I Trobada Jove**, una jornada amb diversitat d'activitats per a joves entre 12 i 17 anys.



La I Jornada Juvenil consistia en un dia planificat amb diverses activitats. La planificació era la següent:

PROGRAMACIÓ TROBADA JOVE VALL D'ALBAIDA(11/06/2022)	
	BENVINGUDA
10:00h	<ul style="list-style-type: none"> • Recepció amb la batucada d'Aielo. • Entrega acreditacions, tiquets per al dinar • Expliquem la dinàmica de la trobada (el que va a fer-se al llarg del dia) • Distribuïm als /les participants, personal tècnic, dinamitzadors/res, polítics/ques per grups
10:30-11:45h	ESMORZAR + FÒRUM
	<p>Prepararem l'eixample d'Aielo amb taules (17 taules) on es reuneixen per grups els /les joves, tècnic/a dinamitzador/a, polític/a.</p> <p>Responem a les preguntes:</p> <ul style="list-style-type: none"> • Què tenim per a joves en l'àmbit local? • Què necessitem, els joves, que volem en les nostres localitats?
12:00-13:45h	TALLERS AL MATÍ
	<ul style="list-style-type: none"> • Taller de reciclatge de plàstic . • Taller de destil·lació plantes, elaboració sabó • Taller d'elaboració de xapes IVAJ • Taller d'escacs. • Taller bijuteria. Monitors/es casal Aielo • Taller jocs de taula. Monitors/es del casal jove d'Agullent i de Bocairent • Estand àrea Educació ambiental MMVA. • Estand Punt violeta . Àrea d'Igualtat MMVA. • Estand IVAJ: recollida propostes JOVES, informació IVAJ (al llarg de tot el dia) <p style="text-align: center;">Amenització musical al llarg del dia amb la llista col·laborativa d´Spotify Exposició dels dibuixos presentats al concurs del logo de la Trobada</p> <p style="text-align: center;">Taller- Música : Baketà (Batucada d´Albaida)</p>
13:45-14:15h	ENTREGA PREMI LOGO
14:15-15:30h	DINAR
16:00-18:00h	TEATRE FOTO: "FES-TE SENTIR"
18:00-20:00h	BERENAR DISCO-MÒBIL PHILANTROPIC
	<ul style="list-style-type: none"> • Tallers granitzats monitors/es Casal Jove l'Olleria • Visita Museu Nino Bravo
	CLOENDA

Com es pot observar en la programació, a les 10.30 havia programat un **Fòrum Jove** per a conèixer les necessitats i les inquietuds de la població Jove. Finalment van assistir 80 joves de diferents municipis de la Vall d'Albaida i es va realitzar una dinàmica centrada en conèixer amb quins recursos (instal·lacions, activitats, etc.) comptava cada municipi i què necessitaven les persones joves o com millorarien la situació de partida.

Classificació de les persones participants

AGULLENT	11
AIELO DE MALFERIT	16
ALBAIDA	7
ATZENETA D'ALBAIDA	4
BÈLGIDA	11
BENICOLET	7
BENIGÀNIM	3
CASTELLÓ DE RUGAT	7
LA POBLA DEL DUC	3
L'OLLERIA	8
RÀFOL DE SALEM	3

Per al tractament i anàlisi de les dades, s'ha decidit separar les respostes de cada municipi per a poder aprofundir en les demandes i peticions de cada grup de joves.

• AGULLENT

D'una banda, les persones participants en el Fòrum Jove van exposar tots els recursos i infraestructures existents i dels quals fan ús del municipi:

- Casal Jove
- Espais naturals
- Poliesportiu
- Piscina
- Biblioteca
- Taller de manga
- Cine d'estiu
- Escape room
- Espectacle de màgia
- Expo Jove
- Orquestres a festes
- Monòlegs
- Setmanes temàtiques

D'altra banda, se'ls va preguntar sobre què necessiten que s'implante en el municipi. Les seues propostes van ser variades:

Activitats:

- Tallers (hàbits saludables, decoració d'interiors, cuina, fotografia)
- Concurs de música
- Activitats en la piscina
- Màgia
- Karaoke
- Escape room
- Activitats de multiaventura
- Teatre / Musical
- Monòlegs

Espais:

- Gelateria
- Renovació del casal
- Pista de skate

• **AIELO DE MALFERIT**

En aquest cas, les persones participants d'Aileo de Malferit van destacar del seu municipi recursos i instal·lacions com: Biblioteca, piscina, poliesportiu, parcs, espai jove, ludoteca, berenador.



No obstant això, van fer una sèrie de propostes molt interessants. En primer lloc, van expressar la necessitat de crear més activitats i tallers com poden ser: activitats de multiaventura, tornejos esportius, rutes a l'aire lliure, classes de teatre, campaments temàtics, activitats a la platja, etc.

Pel que respecta als espais, van esmentar la necessitat d'un lloc d'esplai que puguin gestionar-se ells mateixos, dotat de jocs de taula, aparells de música, etc

- **ALBAIDA**

QUÈ TENIM?	QUÈ DEMANEM?
Teatre Cine Espai Jove Comparses i músics Parc per a gossos Biblioteca Poliesportiu Piscina Parcs Club esportiu Museu de titelles Museu José Segrelles	Sessió manga Autobusos amb més itineraris Jocs Espai jove més gran Berenars a l'espai jove Activitats nocturnes Animació en esdeveniments Activitats multiaventura Sortides en bici Cursos de idiomes Excursions

- **ATZENETA D'ALBAIDA**

Pel que respecta als recursos i serveis que ofereix el municipi, les persones participants destaquen: Locals polivalents, alberg, camp de futbol, poliesportiu, espai jove, piscina, TASOC, activitats, muntanyes i parcs.

PROPOSTES	
ESPAIS	Pista d'atletisme Quiosc Tobogan aquàtic Espai d'oci (amb ampliació d'horari) Tirolines
ACTIVITATS	Excursions (esquiar, multiaventura, platja, etc.) Nit a l'alberg Tallers (teatre, dibuix, pintura, ceràmica, cal·ligràfica japonesa, etc.) Torneig esport amb pobles propers

Un altre element a destacar és la importància que li va donar aquest grup a la **participació juvenil**, és a dir, van esmentar en reiterades ocasions la necessitat de la implicació i el compromís de la joventut en la vida pública i política per a millorar la situació de partida.

• BÈLGIDA

En aquest cas, les persones participants de Bèlgida no van destacar varietat de recursos i infraestructures del seu municipi, únicament van posar l'accent als parcs naturals. No obstant això, van proposar diverses millores per al municipi, totes elles centrades en la falta d'espais:

- Gelateria
- Parc temàtic i fira d'atraccions
- Centre comercial
- Pista de bàsquet, camp de futbol i pista de voleibol
- Cine
- Espai jove (amb billar)

- **BENICOLET**

En primer lloc, destaquen els següents recursos i instal·lacions municipals: Casa de la cultura, sala d'audiovisuals, piscina, camp de futbol, menjador, ludoteca, frontenis i màquines d'esport.

Les seues necessitats es basen principalment en l'activació d'activitats juvenils com a excursions, tornejos esportius, rutes, classes de ball, tallers de teatre, classes de música, realitzar murals amb grafitis, etc.

Un altre element que destaquen és la manca d'una xarxa de transport ben connectada, per la qual cosa exposen la necessitat d'instaurar un autobús públic i/o crear rutes a peu que connecten amb altres pobles pròxims.

- **BENIGÀNIM**

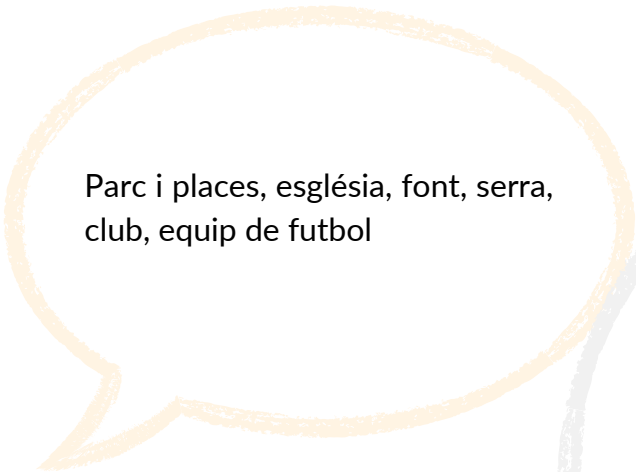
Benigànim presenta una oferta variada de recursos i instal·lacions per a la joventut, entre elles es destaquen les següents: Juvenils (espai jove i programa de corresponsals juvenils), esportius (piscina, camp de futbol, poliesportiu, multiaventura, sortides fora, futbol de nit) i cultural (teatre, cine, xerrades sobre temes interessants).



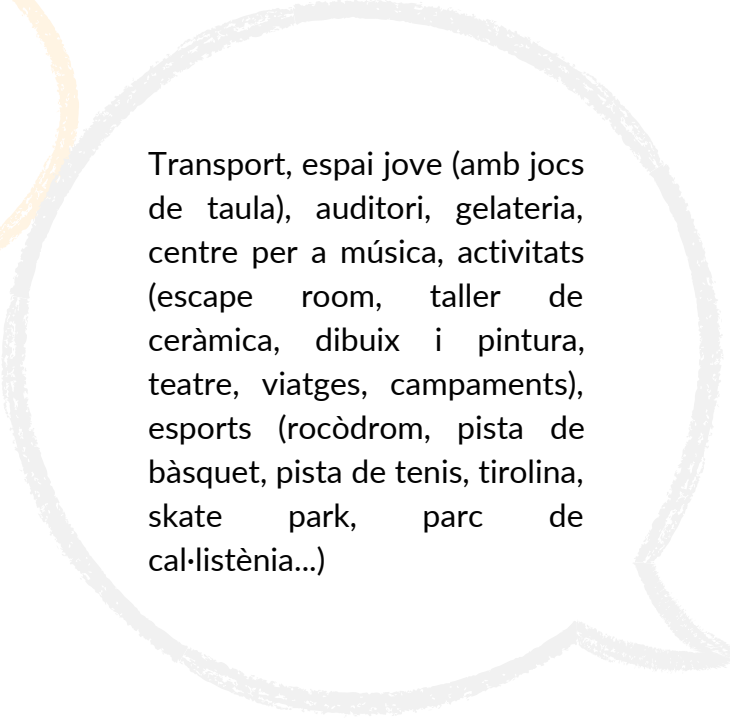
Així doncs, les seues propostes es basen a millorar i ampliar els recursos existents com pot ser millorar i atorgar un bon ús al Espai Jove o oferir cinema a la fresca a l'estiu. Així doncs, en matèria d'esports destaquen la petició de formar un equip de futbol femení, realitzar més eixides i excursions i ampliar les extraescolars.

En últim lloc, s'ha d'esmentar que les persones joves d'aquest municipi també posen l'accent en la necessitat d'una xarxa de transport pública.

- **CASTELLÓ DE RUGAT**



Parc i places, església, font, serra, club, equip de futbol



Transport, espai jove (amb jocs de taula), auditori, gelateria, centre per a música, activitats (escape room, taller de ceràmica, dibuix i pintura, teatre, viatges, campaments), esports (rocòdrom, pista de bàsquet, pista de tennis, tirolina, skate park, parc de cal·listènia...)

QUÈ TENIM?

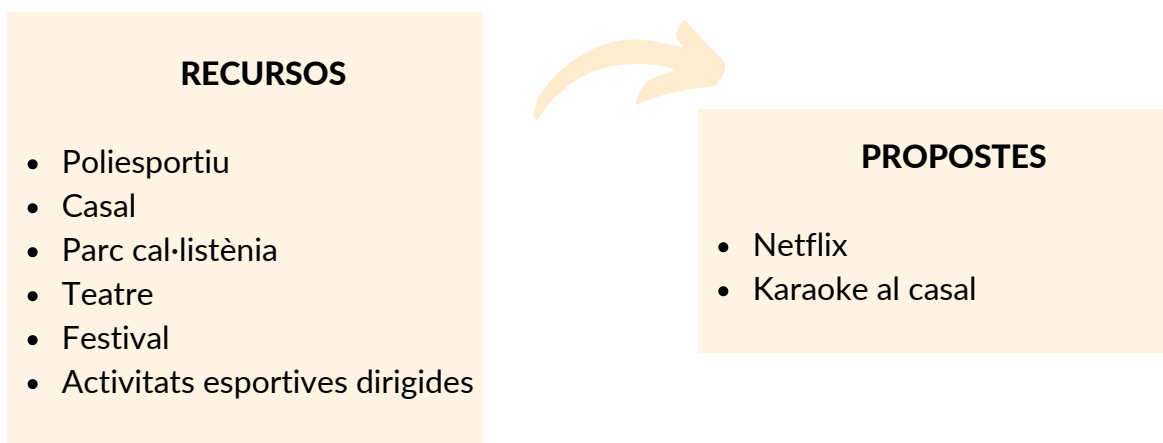
QUÈ DEMANEM?

• POBLA DEL DUC

En aquest cas, quant als recursos dels quals disposen, la majoria de les persones participants fan al·lusió a elements esportius (poliesportiu, gimnàs, campus esportiu, carrera Sant Silvestre), encara que també es poden trobar elements culturals com biblioteca, espai jove, banda de música i cine d'estiu. A més a més, destaquen les escapades nocturnes.

Pel que respecta a les seues peticions, totes segueixen la temàtica de la resta de municipis: **joventut** (wifi i materials de treball a l'espai jove, jocs de taula, punt d'informació juvenil, ampliar horari, xarxes socials per a informar als joves), **activitats** (taller de dibuix i pintura, karaoke, jocs de carrer, escape room, teatre) i esport (hoquei, equip femení de futbol)

• L'OLLERIA



• RÀFOL DE SALEM

Les persones participants van destacar del seu municipis la piscina, auditori, biblioteca, parc de mobilitat, tirolina, frontó, futbol, ping-pong, parc de cal·listènia, gimnàs i ruta pel riu. En relació, proposen: dotar una biblioteca, cine, tallers (de cuina, fotografia, de flora), concurs de relats, consolidar una setmana esportiva, activitats d'oci com una escape room i classes de fitness dirigides i defensa personal.

Una vegada s'ha deixat a les persones joves un espai per a la reflexió i el diàleg, fomentant així la participació, l'empoderament i la conversa entre elles, es poden extraure diverses conclusions sobre les necessitats que presenten de manera grupal.

En primer lloc, la petició més recurrent són les activitats d'**oci**, és a dir, les persones joves demanen que es programen activitats adaptades als seus gustos i interessos. Comptar amb una programació d'oci saludable és fonamental per al desenvolupament social i individual de la població jove, ja que d'aquesta manera es fomenten els hàbits saludables, els valors i es prevenen les conductes addictives.

Dos eixos que han d'incorporar-se en les activitats són l'**esport** i la **cultura**, ja que són les motivacions principals de la població jove.

D'una banda, en tot moment es fa al·lusió a la realització de tornejos, l'ampliació de l'oferta esportiva, formació d'equips femenins, etc. D'altra banda, referit a l'àmbit cultural, destaquen l'interés pel teatre, la música i el dibuix.

Així doncs, la majoria dels municipis fan al·lusió a la necessitat de crear o ampliar els serveis i recursos dels **espais juvenils**, és a dir, s'han de dotar de contingut.

En últim lloc, un altre element necessitat que es percep és la de la creació d'una xarxa de **transport** òptima i útil, perquè les persones joves puguin moure's pel territori sense la necessitat de depenen dels seus familiars.

En definitiva, una vegada analitzada l'enquesta a la població jove distribuïda en els IES i exposades les necessitats a través del Fòrum Jove, es pot afirmar que hi ha molt de camí per recórrer en matèria de joventut, no obstant això, **la gent jove es mostra participativa, activa i compromesa en aquesta transformació.**

- ENTREVISTES EN PROFUNDITAT

Per a completar la informació extreta de l'opinió de la població jove, s'ha volgut comptar amb la perspectiva del **personal polític i tècnic** de la Vall d'Albaida, per a això s'han realitzat 18 entrevistes en profunditat a persones que exerceixen la seua tasca en l'administració pública.

Els individus seleccionats per a dur a terme aquest procediment són representants polítics i tècnics que per les seues vivències i relacions poden oferir informació rellevant per a la investigació. Bàsicament són individus amb una perspectiva externa a la joventut però pròxima pel paper que exerceixen en la comunitat.

INDIVIDUS ENTREVISTATS

- Regidor/a de Joventut
- Alcalde/ssa
- Agència Desenvolupament Local
- TASOC
- Regidor/a d'Educació

Quant a la **temàtica** de les entrevistes, en primer lloc, es vol conèixer el paper que exerceixen els entrevistats en relació amb la joventut per a poder contextualitzar el seu discurs. Després d'una breu introducció, s'ha preguntat per la realitat juvenil que ells perceben (problemàtiques, aficions, necessitats, etc.) Així doncs, també s'ha volgut conèixer el grau de participació de la joventut, és a dir, si acudeixen a les activitats, té propostes, es mostren actius quant a l'associacionisme, etc.

RESULTATS

• Perfil entrevistat

Com bé s'ha esmentat, les persones entrevistades treballen directament amb la joventut, de fet la majoria d'elles són les encarregades de planificar i realitzar les activitats i programes en matèria de joventut. Així doncs, totes elles destaquen el seu interès per motivar a aquest col·lectiu, involucrar-lo en la vida pública i empoderar-los.

Un altre element que destaquen les persones seleccionades és la necessitat de treballar en equip, de manera transversal. Afirmen que és necessari comptar amb la coordinació i la unió de tots els departaments per a tindre un objectiu compartit entre totes les seccions i, per tant generar accions conjuntes i aconseguir millors resultats.

Així mateix, les persones entrevistades exposen que la difusió dels recursos i serveis en matèria de joventut ho fan a través de les xarxes socials (especialment WhatsApp) i en algunes ocasions són els pares i mares els que acudeixen als espais juvenils o Ajuntaments a informar-se.

En últim lloc, en les entrevistes han exposat que l'IVAJ pretén servir de full de ruta per als seus plans i accions, és a dir, té la funció d'orientar i acompanyar en el seu projecte en matèria de joventut. Encara així, és necessari esmentar que hi ha municipis que no coneixen tota la tasca que fa este recurs i tota l'ajuda que els pot oferir.

• Situació juvenil

Les persones participants van fer un dibuix de la realitat existent. En primer lloc, i en relació a les **aficions** de les persones joves, es perceben tres categories predominants:

- Escoltar música
- Realitzar esport o activitats a l'aire lliure
- Ús de les noves tecnologies

Així doncs, les persones entrevistades afirmen que les persones joves solen acudir als municipis més grans (i amb més oferta d'oci) per passar el seu temps.

Quant a les **problemàtiques** que perceben d'aquest grup social, destaquen cert vandalisme i discriminació, davant aquesta situació exposen la necessitat de dur a terme tallers de mediació. Un altre problema percebut és l'abús de les noves tecnologies, especialment del telèfon mòbil i les xarxes socials. Com a conseqüència, les persones joves deixen de fer activitats fora de casa i amb les seues amistats.

En últim lloc, posant l'accent en la **participació juvenil**, les persones entrevistades van afirmar que existeix una falta generalitzada de compromís. Encara així, destaquen que el grup que més participa són els d'edats inferiors (entre els 12 i 15 anys).

Quant al teixit associatiu, expressen que hi ha poques associacions juvenils, no obstant això, les persones joves es troben en altres grups com poden ser les bandes de música o els festers.

PLA D'ACCIÓ



Disseny d'accions

Una vegada realitzada la tasca d'investigació, s'han conegut les característiques bàsiques de la Vall d'Albaida, és a dir, s'han pogut percebre les seues necessitats, demandes, limitacions, recursos, etc. Per tant, es pot començar a dissenyar i calendaritzar les accions que es realitzaran a la comarca en els pròxims anys.

S'ha decidit organitzar les accions en cinc eixos prioritaris:

- **Joventut i territori**
- **Oci juvenil**
- **Inclusió social i igualtat**
- **Desenvolupament personal juvenil**
- **Participació juvenil**

Així doncs, cada eix s'ordena per àmbits d'actuació, objectius específics i actuacions. També s'especifica el grup d'edat al qual va dirigit i el cronograma d'implementació. A continuació es desenvolupa aquesta informació:



Eix 1: Joventut i territori	Objectiu general: Desenvolupar actuacions que permeten un desenvolupament sostenible i equitatiu entre la població que conforma la mancomunitat.			
Àmbito de actuación 1.1. Coordinación intermunicipal				
Objectiu específic	Actuació	Grups d'edat i agents socials	Cronograma/implementació	Avaluació de processos
Implementar una estratègia de comunicació efectiva a la població jove	<ul style="list-style-type: none"> • Manteniment de xarxes socials en línia on es publiquen actuacions i activitats que afecten la població jove • Itinerància del personal tècnic pels municipis i centres educatius que difonguen el pla • Afermar els punts d'informació juvenil en els municipis que conformen la mancomunitat, implementant nous si fora necessari. 	16 - 30 anys	2023-2027	<ul style="list-style-type: none"> • Nombre de seguidors Instagram/Facebook/TikTok • Nombre de visites IES/any
Dissenyar un protocol mancomunat i participatiu que permeti la implementació del pla	<ul style="list-style-type: none"> • Continuar amb la publicació de la revista CV-60, un espai de comunicació on es tracten tems que interessin a la joventut de la comarca • Reunions periòdiques i interdepartamentals per a coordinar actuacions que afecten la població jove 	Personal tècnic	Semestral 2023-2027	<ul style="list-style-type: none"> • Número publicacions revista • Publicació protocol difusió
Desenvolupar la comunicació i el treball en grup, entre els diferents professionals de joventut dels municipis de la comarca	<ul style="list-style-type: none"> • Crear un espai d'intercanvi d'experiències, necessitats... entre els joves i els regidors de l'àrea de joventut. • Coordinar les línies d'actuació del Pla de Prevenció de Drogodependències amb el Pla de Joventut. • Coordinar les línies d'actuació del Pla d'Igualtat amb el Pla de Joventut. 	Personal tècnic	2023	Nombre de reunions tècniques

Eix 1: Joventut i territori	Objectiu general: Desenvolupar actuacions que permeten un desenvolupament sostenible i equitatiu entre la població que conforma la mancomunitat.			
Àmbit d'actuació 1.2. Espais juvenils				
Objectiu específic	Actuació	Grups d'edat i agents socials	Cronograma/implementació	Avaluació de processos
Dotar de mitjans, tant tangibles com intangibles, als espais dissenyats per i per a la joventut	<ul style="list-style-type: none"> Incorporar una persona dinamitzadora juvenil Instal·lar mitjans informàtics i audiovisuals als espais culturals de la mancomunitat per a la formació, entreteniment i informació de les persones joves. 	Personal tècnic	2023	<ul style="list-style-type: none"> Nombre d'equips informàtics Incorporació dinamitzador SI/NO
Fomentar l'autogestió d'espais públics per part de la joventut	<ul style="list-style-type: none"> Implementar protocols perquè les persones joves gestionen espais municipals i comarcals perquè celebren activitats alinades amb el pla de joventut. 	18-30 anys	2025-2026	Nombre de sol·licituds presentades
Àmbit d'actuació 1.3. Medi ambient i desenvolupament rural				
Promoure valors de sostenibilitat i acció jove	<ul style="list-style-type: none"> Dur a terme campanyes de conscienciació sobre la petjada ecològica. Crear un programa juvenil de voluntariat ambiental i de prevenció d'incendis a la comarca. 	20-30 anys	2024	Nombre de voluntaris i voluntàries inscrits
Desenvolupar l'economia social	<ul style="list-style-type: none"> Implementar Campaments d'estiu en els municipis de la mancomunitat que permeten un activitat econòmica i sostenible en el territori Celebrar l'I Campament de setmana santa 	14-16 anys	2023-2026	Nº de Campaments celebrats

Eix 2: Oci juvenil	Objectiu general: Programar un conjunt d'activitats d'oci que permeti a la joventut desenvolupar-se en totes les seues facetes socials.			
Àmbit d'actuació 2.1. Oci educatiu i sociocultural				
Objectiu específic	Actuació	Grups d'edat i agents socials	Cronograma/implementació	Avaluació de processos
Garantir la participació equitativa de les persones joves residents a la comarca per a garantir l'accés a les diferents activitats socioculturals.	<ul style="list-style-type: none"> • Dissenyar un programa de transport intermunicipal • Promocionar les activitats itinerants entre municipis 	16-30 anys	2023	
Divulgar les oportunitats que ofereixen els programes supramunicipals en esplai juvenil	Continuar amb l'expedició del Carnet Jove i difondre'l en aquelles zones amb dèficit	16-30 anys	2023-2026	Carnets Joves expedits
Àmbit d'actuació 2.2. Expressió artística i audiovisual				
Implementar activitats educatives que empoderen en l'ús de les noves tecnologies d'una forma responsable.	Fer d'activitats que promoguen l'ús responsable de les xarxes socials	14-18 anys	2024	Assistents activitats
Promocionar activitats d'oci a través de la cultura i les arts creatives.	<ul style="list-style-type: none"> • Crear un mural participatiu per a tots els municipis de la mancomunitat • Crear una companyia de teatre juvenil. • Divulgar la possibilitat d'accedir a ajudes estatals per a adquirir el Bo Cultural Juvenil • Celebrar l'I cinema d'estiu on es projecten pel·lícules d'interés per a la joventut. 	16-30 anys	2024	Nº bons culturals expedits

Eix 2: Oci juvenil	Objectiu general: Programar un conjunt d'activitats d'oci que permeta a la joventut desenvolupar-se en totes les seues facetes socials.			
Àmbit d'actuació 2.3. Mobilitat				
Objectiu específic	Actuació	Grups d'edat i agents socials	Cronograma/implementació	Avaluació de processos
Traslladar les oportunitats formatives, laborals i relacionals que ofereix el programa Erasmus +	<ul style="list-style-type: none"> • Realitzar un intercanvi juvenil amb un país membre de la Unió Europea • Patrocinar un projecte de desenvolupament rural juvenil de la Unió Europea 	18-22 anys	2025-2026	Realització intercanvis
Promoure viatges entre la població jove de la comarca	<ul style="list-style-type: none"> • Incloure en l'oferta d'oci les activitats nàutiques i de muntanya que s'ofereixen des de l'IVAJ. 	16-25 anys	2023	

Eix 3: Inclusió social i igualtat	Objectiu general: Consolidar un municipi inclusiu i que garantisca la igualtat d'oportunitats			
Àmbit d'actuació 3.1. Valors				
Objectiu específic	Actuació	Grups d'edat i agents socials	Cronograma/implementació	Avaluació de processos
Promoure valors de respecte dins les àrees de joventut i d'aquells espais que tinguen influència	Crear un protocol de detecció de casos de bullying en els IES de la comarca	Personal tècnic	2024	Creació protocol SI/NO
Promoure actuacions de voluntariat i de sensibilització de desenvolupament comunitari i la identitat del territori	<ul style="list-style-type: none"> • Crear una associació juvenil de voluntariat ambiental. • Crear sinèrgies entre les àrees dels municipis per a fer accions de col·laboració intergeneracional. • Realitzar 3 eixides itinerants per a conèixer el patrimoni de la comarca de la Vall d'Albaida 	Personal tècnic 16-25 anys	2023-2026	<ul style="list-style-type: none"> • Nombre d'eixides itinerants • Creació associació SI/NO
Àmbit d'actuació 3.2. Igualtat de gènere				
Dissenyar estratègies de respecte a la diversitat de gènere en la Mancomunitat	Crear la primera estratègia LGTBI de la Vall d'Albaida	Personal tècnic	2025	<ul style="list-style-type: none"> • Creació d'estratègia SI/NO

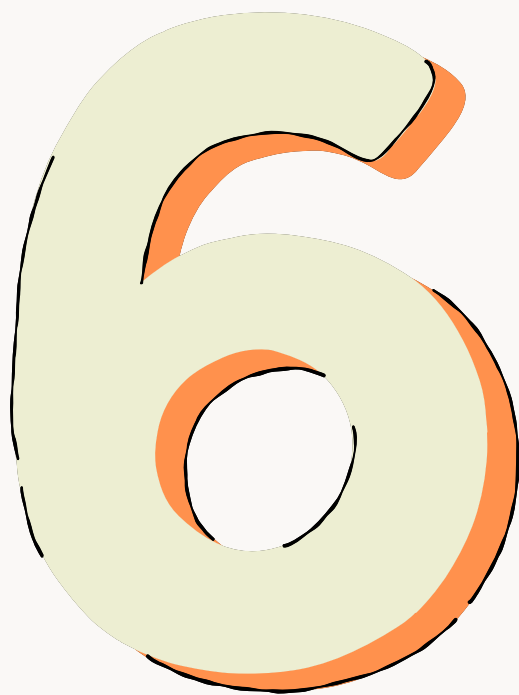
Eix 3: Inclusió social i igualtat	Objectiu general: Consolidar un municipi inclusiu i que garantisca la igualtat d'oportunitats			
Àmbit d'actuació 3.3. col·lectius en risc d'exclusió social				
Objectiu específic	Actuació	Grups d'edat i agents socials	Cronograma/implementació	Avaluació de processos
Detectar casos d'exclusió social dins dels espais juvenils	<ul style="list-style-type: none"> • Dissenyar un programa de mediació juvenil en els IES de la comarca • Implementar el programa JOOP a la Vall d'Albaida 	14-18 anys	2024-2027	<ul style="list-style-type: none"> • Nombre de mediadors inscrits • Nombre d'alumnes Joop
Facilitar la igualtat d'oportunitats i accés als recursos a la població jove	<ul style="list-style-type: none"> • Divulgar entre els municipis mancomunats la creació d'habitatge social per a col·lectius en risc d'exclusió, fent especial cas a la joventut. 	20-30 anys	2025-2027	Nombre de sol·licituds

Eix 4: Desenvolupament personal juvenil	Objectiu general: Oferir oportunitats d'emancipació (tant formatives com d'habitatge) i recursos que afavorisquen els hàbits saludables per a garantir el desenvolupament personal			
Àmbit d'actuació 4.1. Formació				
Objectiu específic	Actuació	Grups d'edat i agents socials	Cronograma/implementació	Avaluació de processos
Crear sinèrgies amb institucions formatives	<ul style="list-style-type: none"> • Fundació Universitària Vall d'Albaida, que té com objectiu social possibilitar la implantació i manteniment de les activitats de la Universitat de València a Ontinyent i la comarca de la Vall d'Albaida. • Extensió Universitària de la Vall d'Albaida 	18-24 anys	2023-2027	
Informar la població jove dels recursos formatius supramunicipals que existeixen	<ul style="list-style-type: none"> • Informar sobre els nous sistemes educatius i possibilitats de formació tant a la comarca com fora d'ella. 	18-24 anys	2023-2027	<ul style="list-style-type: none"> • Difusió de la informació
Programar línies formatives no reglades en la mancomunitat	<ul style="list-style-type: none"> • Implementar cursos d'idiomes estrangers amb certificat • Implementar cursos d'acreditació del valencià • Difondre cursos que implementen altres departaments i/o administracions (com el Labora) 	18-24 anys	2023-2027	<ul style="list-style-type: none"> • Nivell de satisfacció de l'activitat • Nombre d'inscripcions

Eix 4: Desenvolupament personal juvenil	Objectiu general: Oferir oportunitats d'emancipació (tant formatives com d'habitatge) i recursos que afavorisquen els hàbits saludables per a garantir el desenvolupament personal			
Àmbit d'actuació 4.2. Ocupació i empenedoria				
Objectiu específic	Actuació	Grups d'edat i agents socials	Cronograma/implementació	Avaluació de processos
Dissenyar línies formatives que faciliten l'accés al mercat laboral per part de la joventut	<ul style="list-style-type: none"> • Curs de Monitor de Temps Lliure (Itinerant) • Director d'activitats de Temps Lliure • Curs de manipulador d'aliments 	18-30 anys	2023-2027	<ul style="list-style-type: none"> • Nivell de satisfacció de l'activitat • Nombre d'inscripcions
Crear recursos d'accés al mercat laboral per a la població jove	<ul style="list-style-type: none"> • Taller com crear el teu currículum • Borsa d'ocupació comarcal 	18-30 anys	2023-2027	<ul style="list-style-type: none"> • Nivell de satisfacció de l'activitat • Nombre d'inscripcions
Àmbit d'actuació 4.3. Salut i vida activa				
Planificar la prevenció de conductes addictives entre la població jove	<ul style="list-style-type: none"> • Coordinar les actuacions del pla de joventut amb el pla de prevenció de drogodependències de la mancomunitat 	14-19 anys	2023-2027	
Promoure l'esport i els hàbits saludables en la població jove	<ul style="list-style-type: none"> • Crear un taller per municipi d'alimentació sana • Realitzar 3 eixides d'oci vinculades amb el senderisme 	14-19 anys	2023-2027	<ul style="list-style-type: none"> • Nivell de satisfacció del taller • Nombre d'inscripcions

Eix 5: Participació juvenil	Objectiu general: Empoderar a la població jove i fer-la conscient de la seua capacitat d'acció social i canvi en la comunitat de la Vall d'Albaida			
Àmbit d'actuació 5.1. Teixit associatiu				
Objectiu específic	Actuació	Grups d'edat i agents socials	Cronograma/i mplementació	Avaluació de processos
Dotar de recursos per a la promoció de creació d'associacions de caràcter juvenil	<ul style="list-style-type: none"> Obrir una línia de subvencions per a associacions juvenils. Informació de subvencions supramunicipals per a associacions juvenils de la Vall d'Albaida 	16-30 anys	2024-2027	<ul style="list-style-type: none"> Assignació de subvencions a associacions
Fomentar i crear grups informals que ajuden a difondre les polítiques públiques en matèria de joventut	<ul style="list-style-type: none"> Aumentar la participació dels corresponsals juvenils a la comarca a través (excursions, activitats, trobades) 	16-20 anys	2024	<ul style="list-style-type: none"> Nombre de corresponsals
Àmbit d'actuació 5.2. Espais d'apoderament i deliberació				
Compartir casos de bones pràctiques entre municipis	<ul style="list-style-type: none"> II Trobada Jove de la comarca de la Vall d'Albaida 	16-25 anys	2023	<ul style="list-style-type: none"> Nombre de participants
Implementar processos participatius juvenils	<ul style="list-style-type: none"> Crear un Fòrum Jove a l'any sobre diverses temàtiques 	16-30 anys	2025	<ul style="list-style-type: none"> Número de Fòrum Jove realitzats Nivell de satisfacció del procés participatiu Nombre de propostes aprovades

AVALUACIÓ



Avaluació i seguiment

Un projecte d'aquesta magnitud, tant temporal com territorial, necessita d'una feina d'**avaluació i seguiment**. Gràcies a aquesta eina es controla el funcionament del pla, és a dir, la consecució dels objectius plantejats, les seues limitacions, aspectes a millorar, punts forts, etc.

En el cas que ens ocupa, la implementació de la primera estratègia de la Mancomunitat de la Vall d'Albaida està dissenyada sota principis **participatius**, és per això que l'avaluació de les seues actuacions requereix incorporar a diversos agents socials així com diferents estratègies de seguiment.

Així mateix, com s'indica en l'apartat de diagnòstic, els 34 municipis mancomunats exigeixen a l'estratègia un esforç per incorporar totes les voluntats locals a la metodologia del pla. Per això, l'estructura avaluativa del pla de joventut de la Vall d'Albaida incorpora tant **components de procés** (indicadors quantitatius, per exemple), com a **òrgans de debat** (Comissió de Seguiment, per exemple).

A continuació es presenten les formes d'avaluació:

1.1. Mètodes d'avaluació

El primer element de l'avaluació del pla jove versa sobre el "com". Perquè els objectius estratègics siguen compliments, es demanda un itinerari que demostre l'eficàcia del pla.

- **Avaluació de progrés.** En primer lloc s'han dissenyat una sèrie d'indicadors de progrés per a cadascuna de les actuacions (es pot observar en l'última columna dels quadres del pla d'acció). Els indicadors de progrés són de naturalesa quantitativa i es donarà com a actuació complida aquella que supere l'objectiu específic enunciat.
- **Avaluació de l'Pla.** Una altra eina que validarà la implementació del pla amb èxit serà conèixer l'avaluació d'impacte. La influència que haja tingut l'estratègia en la joventut i en els agents socials involucrats es podrà mesurar amb una enquesta final i en l'última reunió de la Comissió de Seguiment.
- **Altres.** Es podran implementar altres mètodes d'avaluació segons les necessitats.

2.1. Documents que permeten el seguiment del pla:

El segon és el “què” s'utilitzarà. Les eines per a mesurar els mètodes d'avaluació són un altre pilar fonamental de l'avaluació del pla.

- **Fitxes d'avaluació de progrés de les activitats.** Per a poder mesurar les actuacions es dissenyaran fitxes d'avaluació o formularis perquè el personal tècnic de joventut pugui anotar de forma estandarditzada la informació de l'activitat.
- **Memòria anual.** Anualment el personal tècnic redactarà una memòria que sintetitzi les activitats, fotografies, fitxes d'avaluació i conclusions de les reunions celebrades. Aquest document es distribuirà entre els agents socials i filiacions de la Comissió de Seguiment perquè puguin tindre coneixement del progrés del pla.
- **Conclusions del Fòrum Jove.** Les conclusions i decisions preses en els òrgans de participació juvenil s'inclouran en el seguiment del pla.

3.1. Òrgans de seguiment

El tercer és “qui”

- **Fòrum Jove.** La joventut, com a eix central de l'estratègia de la Vall d'Albaida, serà el primer grup en conèixer com està evolucionat les actuacions dissenyades. El Fòrum Jove, com a òrgan de trobada i de debat, se celebrarà periòdicament. En la seua dinamització es presentaran les actuacions realitzades.
- **Comissió de seguiment.** Un òrgan que es denominarà Comissió de Seguiment. La Comissió de Seguiment se celebrarà una vegada a l'any. En ella el **personal tècnic i les persones responsables** exposaran el funcionament del Pla (febleses, punts forts, limitacions, aspectes de millora, etc.).

En definitiva, el present projecte pretén incloure tota la població en el disseny, l'execució i el seguiment del Pla Jove, per això aposta per òrgans participatius des de principi a fi. Conèixer l'opinió de la ciutadania és la millor manera d'identificar els canvis esdevinguts en la realitat social de la comarca objecte d'estudi.

Projectes a desenvolupar 2023

Justificació

Justificació:

Els projectes proposats per a 2023 depenen, en primer lloc, de l'aprovació del pressupost, i en segon lloc, de l'acollida que ens done la societat a aquests.

A l'hora d'escollir els projectes, aquest any, gràcies a la celebració del primer fòrum de joves realitzat per la Mancomunitat de Municipis de la Vall d'Albaida, hem pogut basar-nos en les demandes de la joventut, junt amb la resposta que han tingut davant els projectes dels anys darrers.

Les activitats, que una vegada projectades, realitzades i avaluades ens hem adonat que han sigut un èxit, les recomanem de nou per al pròxim any, com són el campament d'estiu, el campament de Pasqua, la II Trobada Jove de la comarca de la Vall d'Albaida, el V Voluntariat Mediambiental i el curs itinerant de Monitors d'activitats de temps lliure.

Tenint en compte el problema que els i les joves ens traslladaven al fòrum sobre la manca de transport a les zones rurals, hem decidit programar 3 eixides d'oci al llarg de l'any.

A més, consideràvem necessària l'ampliació de la formació a altres sectors, i per això es suggereixen nous cursos amb què aconseguir habilitats bàsiques en diferents professions.

És una realitat la necessitat de seguir ampliant els recursos als espais joves i les opcions lúdiques d'aquests, i per això aquest any s'amplia el pressupost destinat a aquest apartat, amb, d'entre altres coses, l'adquisició d'un projector i una pantalla per a un ús itinerant, i amb la qual poder donar resposta als joves que sol·licitaven un cinema d'estiu o un televisor als seus espais joves.

Des de la Mancomunitat de Municipis de la Vall d'Albaida intentem aplegar a tots a través de les xarxes socials, dels bàndols dels pobles, del boca a boca, etc. Però trobem que necessitem implicar més la joventut perquè ens ajuden amb la difusió de les propostes, pel que hem decidit destinar una part del pressupost tant al programa de corresponsals i a concursos, com també a treballar de forma transversal amb altres departaments tractant temes d'interès juvenil per motivar i incentivar la seua participació.

